

4326/11. 2083/11.
G. v. UHERKOVICH (Szentendre)

**ANGABEN ZUR KENNTNIS DER ALGENVEGETATION
VON DOBSCHAU (Dobsina) CONJUGATEEN II. (alg.)**

| | |
|---|--|
| Szerző kiadása. | |
| Megjelent } Editum } | 1943. II. 10. |
| Ára belföldön } Inlandpreis } | Pengő 1.20 |
| Ára külföldön } Auslandpreis } | Pengő 1.60 |
| Kapható a követ- kező címen: | Erhältlich auf der folgenden Adresse: |
| K ö f a r a g ó - G y e l n i k V. Budapest, I., Csap-utca 4. III. 20. sz. | |
| Megrendelésnél hivatkozzék a következő jel- zésre: | Bei Bestellung bitte sich auf die fol- gende Bezeichnung berufen: |

BORBÁSIA NOVA 11.

AGRÁRTUDOMÁNYI EGYETEM
KERT- ÉS SZŐLŐGAZDASÁGTUDOMÁNYI KAR
KÖNYVTÁRA
NAPLÓSZAM: 4326/11.

Typographia
A T T I L A
Bpest, II., Szász K.-u. 3-5.

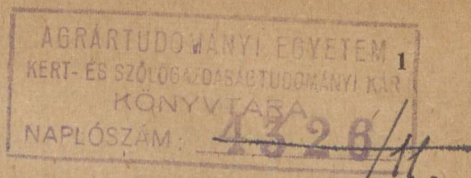
2083/11

KERTÉSZETI ÉS
SZŐLÉSZETI FŐISKOLA
KÖNYVTÁRA
Folyóirat lelt. sz. 3578

LELTÁR

Uelt. 1065.

2014 APR 24



G. v. Uherkovich (Szentendre):

Angaben zur Kenntnis der Algenvegetation von Dobschau (Dobsina). Conjugateen II.

Die Aufzählung der in der Dobschauer Umgebung gesammelten Conjugateen habe ich unter dem selben Titel bereits begonnen. Der hier vorliegende zweite Teil ist als unmittelbare Fortsetzung jener kurzgefaßten systematischen Aufzählung gedacht und bringt seine Algenvorkommnisdaten ebenfalls aus dem kleinen Torfmoor (1) und dem Braunmoor (2) des Berganges „Am Sott“, aus den Bächlein des „Friedwaldgrindels“ (3) und des „Gubasgrindels“ (4), ferner aus den Quellenmooren dieser Bächlein (5).

Die Dobschauer Umgebung ist naturwissenschaftlich gut durchgeforscht, nur allein über ihre Algenvegetation fehlten bisher jederlei Angaben; darum hat selbst die kürzeste Aufzählung der gesammelten Algen einen gewissen Wert für dieses Gebiet. Es sei auch hierorts nochmals betont, daß diese Aufzählung nur einen Bruchteil der physiologisch-morphologischen Bearbeitung der Dobschauer Algenvegetation darstellt.

Die Fundorte sind bei den einzelnen Arten mit den oben verwendeten, in Klammern gesetzten Zahlen 1—5 angegeben. Die Ordnungszahlen der Arten, bzw. Varietäten schließen sich den Ordnungszahlen 1—29, des ersten Teiles (Conjugateen I.) an.

30. *Closterium Archerianum* Cleve. Long.: 141—170 μ , lat.: 16—17 μ . (1.) Beträchtlich kleiner als die lit. Daten, aber sonst typisches *C. Archerianum*.

31. *C. cynthia* De Notaris. Long.: 123—153 μ , lat.: 14—16 μ . (1.)

32. *C. diana* Ehrbg. Long.: 180 μ , lat.: 14 μ . (1.)

33. *C. intermedium* Ehrbg. Long.: 256 μ , lat.: 22 μ . (2.)

34. *C. lanceolatum* Kütz. Long.: 268 μ , lat.: 41 μ . (5.)

35. *C. libellula* Focke. Long.: 227 μ , lat.: 42 μ . (1.)

36. *C. littorale* Gay, var. *crassum* West et West. Long.: 182 μ , lat.: 27 μ . (3, 5.)

37. *C. lunula* (Müll.) Nitzsch, var. *coloratum* Klebs, f. **straminellum** Uherkov, nova forma. Long.: 580—590 μ ,

lat.: 78—100 μ . (2.) Der Typus des *C. lunula* hat durchwegs farblose Wände; var. *coloratum* ist dagegen braun bis rötlich-braun. Die neue Form hat Zellenwände von einer ausgeprägten strohgelb-goldgelber Färbung!

Membrana cellularis formae stramineo-aurantiaca.

38. *C. moniliferum* (Bory) Ehrbg. Long.: 335 μ , lat.: 50 μ . (5.)

39. *C. Ralsii* Bréb. var. *hybridum* Rabenhort. Long.: 307 μ , lat.: 20 μ . (3, 5.)

40. *C. striolatum* Ehrbg. Long.: 220—251 μ , lat.: 31—34 μ . (1.)

41. *C. striolatum* Ehrbg. var. *subtruncatum* (West et West) Krieger. Long.: 238 μ , lat.: 26 μ . (1.)

42. *C. venus* Kütz. var. *incurvum* (Bréb.) Krieger. Long.: 90 μ , lat.: 14 μ . (1.)

43. *Euastrum ansatum* Ehrbg. var. *robustum* Duc. Long.: 86 μ , lat.: 38 μ , isthm.: 16 μ . (1.) Auffallend große Exemplare mit schönen gelben Zellwänden.

44. *E. binale* (Turp.) Ehrbg. Long.: 17, 8 μ , lat.: 13, 5 μ , isthm.: 9, 5 μ . (1.)

45. *E. oblongum* (Grev.) Ralfs. Long.: 135—154 μ , lat.: 68—75 μ , isthm.: 16—30 μ . (1.) Etwa gleichgroße Exemplare mit auffallend verschiedenen Isthmusaussmaßen!

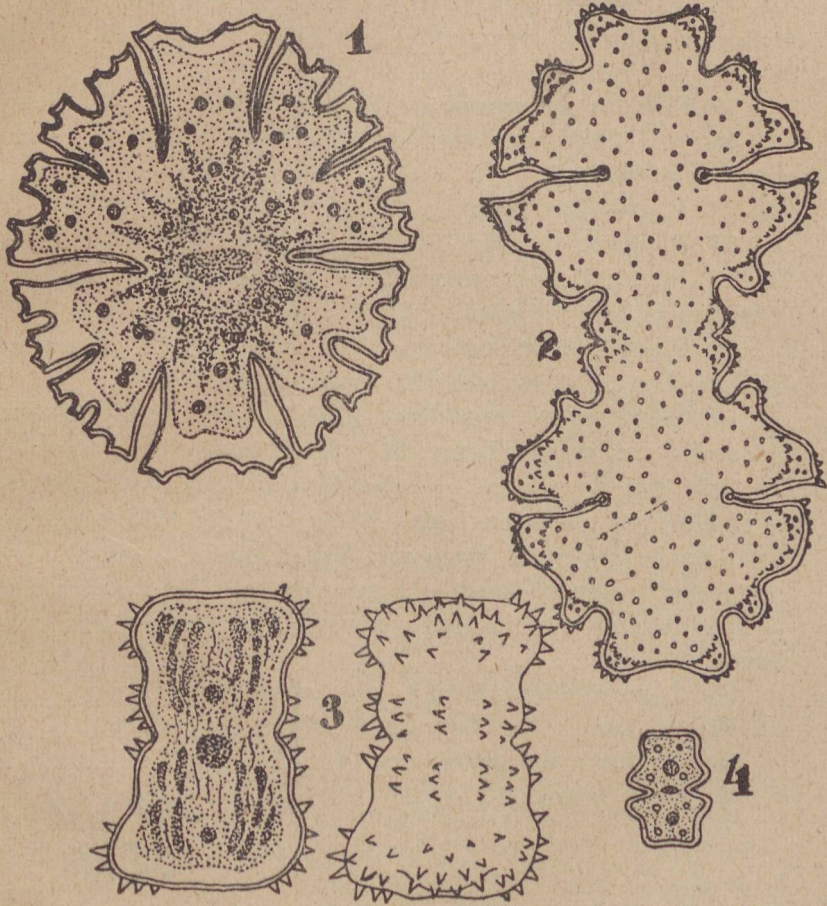
46. *E. pectinatum* Bréb. var. *reductum* Taylor. Long.: 55 μ , lat.: 38 μ , isthm.: 16 μ . (1.) Mittelanschwellung beinahe völlig fehlend, ohne Warzen; Lappen abgerundet.

47. *E. verrucosum* Ehrbg. var. *alatum* Wolle. Long.: 75 μ , lat.: 70 μ , isthm.: 23 μ . (1.) Fig. 2.

48. **E. sottii** Uherkov, nova species. Long.: 17,6 μ , lat.: 14,2 μ , isthm.: 5 μ , apex: 9 μ . (1.) Fig. 4. Sinus geht allmählich auseinander und ist am Ende stark erweitert. Basallappen deutlich entwickelt. Ende ein ganz wenig erweitert. Apex abgestützt und sanft eingebuchtet. Morphologisch sieht diese neu beschriebene Art dem *Euastrum Berlinii* Boldt am nächsten, doch sind zwischen beiden Arten sowohl in den Zellenausmaßen, als auch in der Form spezifische Verschiedenheiten vorhanden.

Sinus divergens. Lobus basalis bene explicatus, relative magnus. Apex desectus paullumque impressus. Cellula basin versus divergens. Proxima *Euastrum Berlinii* Boldt.

49. *Micrasterias papilifera* Bréb. var. **simplex** Uherkov. nova var. Long.: 150 μ , lat.: 138 μ , isthm.: 48 μ . (1.) Fig. 1. Die Einbuchtungen der Umrißlinie sind nicht so tief wie beim Typus und die Lappen sind nicht zugespitzt, sondern vielmehr



1. *Micrasterias papilifera* var. *simplex*. 2. *Euastrum verrucosum* var. *alatum*. (Teilungsform.) 3. *Staurastrum capitulum* var. *magnispinum*. (Optischer Schnitt und Oberflächenbild.) 4. *Euastrum sottii*.

eckig-abgestützt. Die durchschnittlichen Ausmaßen der Varietät sind etwas größer als die des Typus.

Insinuationes marginis cellularum typo minores lobique angulose desecti.

50. *M. truncata* (Corda) Bréb. Long.: 110 μ , lat.: 102 μ , isthm.: 40 μ . (1.)

51. *Netrium digitus* (Ehrbg.) Itzigs et Rothe. Long.: 230 μ , lat.: 50 μ . (5.)

52. *N. digitus* (Ehrbg.) Itzigs et Rothe var. *lamellosum* (Bréb.) Grönblad. Long.: 165—215 μ , lat.: 38—42 μ . (1.)

53. *Penium polymorphum* Perty. Long.: 38—39 μ , lat.: 15—16 μ . (1.) Die Ausmaßen der einzelnen Exemplare gleichen einander auffallend!

54. *P. rufescens* Cleve. Long.: 46 μ , lat.: 20 μ (1.)

55. *P. spirostriolatum* Barker. Long.: 138—142 μ , lat.: 21—23 μ . (1.) Exemplare auch mit gelblich bis dunkelrötlich-bräunlichen Zellenwänden.

56. *Pleurotenium trabecula* (Ehrbg.) Näg. var. *crassum* Wittr. Long. 520 μ , lat.: 57 μ , isthm.: 52 μ . (1.)

57. *Staurastum capitulum* Bréb. var. **magnispinum** Uherkov. nova var. Long.: 32 μ , lat.: 21 μ , isthm.: 13 μ (1.) Die Zahl der Warzen ist — besonders in den Scheitelgebenden — viel kleiner als beim Typus, dafür sind die Warzen der Varietät viel kräftiger, in Form von dicken Stacheln gebaut.

Verrucae superficiales — praesentim in apicibus cellularum — typo multo minores, sed verrucae singulae maiores, spiniformis.

58. *S. punctulatum* Bréb. var. *pygmaeum* (Bréb.) West et West. Long.: 30 μ , lat.: 28 μ , isthm. 11 μ . (3, 5.)

59. *Tetmemorus granulatus* (Bréb.) Ralfs. Long.: 158 μ , lat.: 35 μ , isthm.: 32 μ . (1.)

2083/M
3578



Felelős kiadó: Uherkovich G.

