

180.

# CHARAKTEROLOGIA ÉS ARISTOTELESI METAFIZIKA

IRTA

SCHÜTZ ANTAL

L. TAG

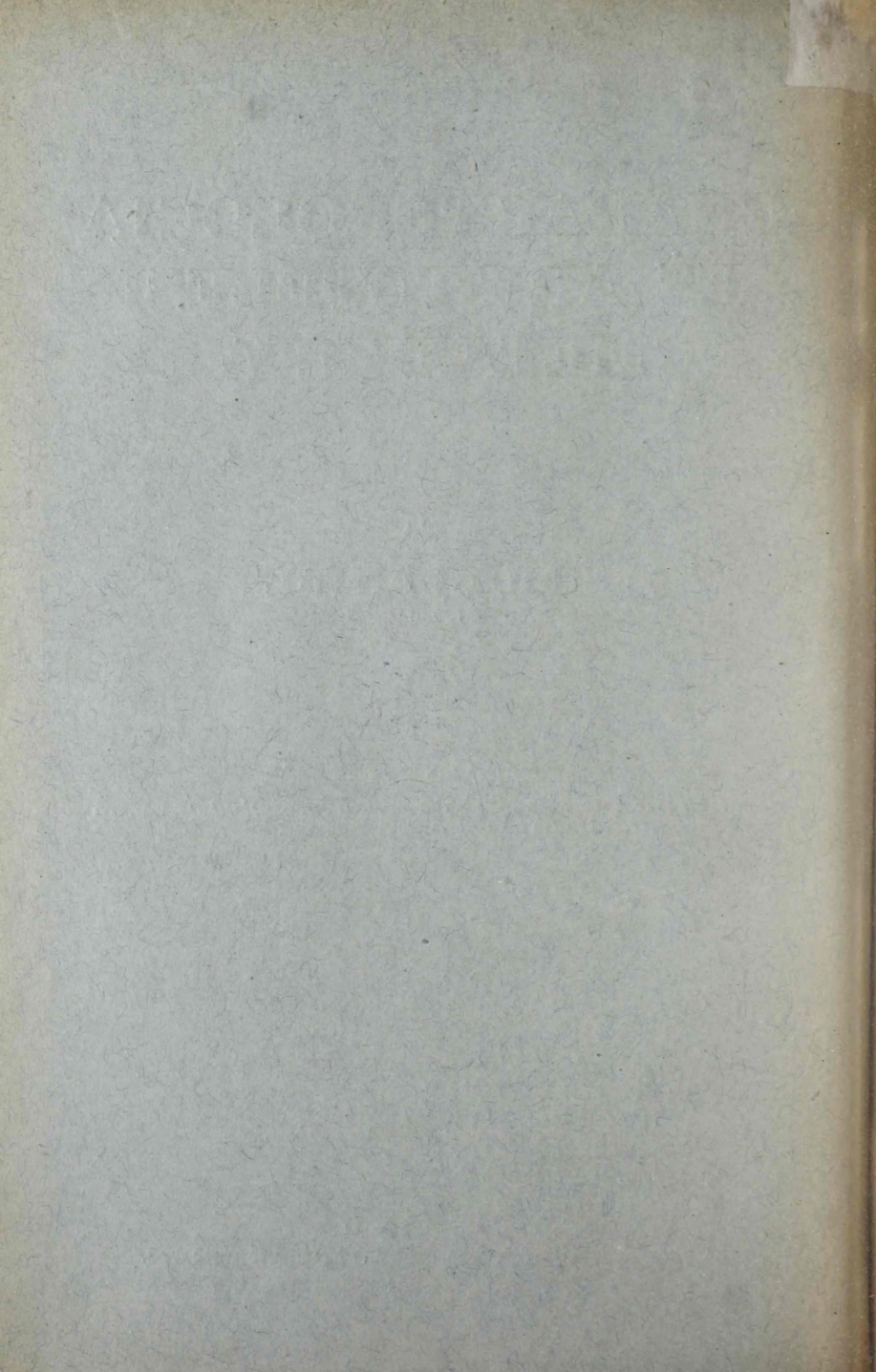
SZÉKFOGLALÓ ÉRTEKEZÉS

FELOLVASTATOTT A MAGYAR TUDOMÁNYOS AKADÉMIA II. OSZTÁLYÁNAK 1927. ÉVI  
ÁPRILIS HÓ 4-ÉN TARTOTT ÜLÉSÉBEN.



BUDAPEST, 1927

KIADJA A MAGYAR TUDOMÁNYOS AKADÉMIA



# CHARAKTEROLOGIA ÉS ARISTOTELESI METAFIZIKA

IRTA

SCHÜTZ ANTAL

L. TAG



SZÉKFOGLALÓ ÉRTEKEZÉS

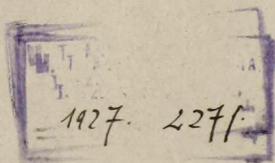
FELOLVASTATOTT A MAGYAR TUDOMÁNYOS AKADÉMIA II. OSZTÁLYÁNAK 1927. ÉVI  
ÁPRILIS HÓ 4-ÉN TARTOTT ÜLÉSÉBEN.

BUDAPEST, 1927

KIADJA A MAGYAR TUDOMÁNYOS AKADÉMIA

846572

MAGYAR  
TUDOMÁNYOS AKADÉMIA  
KÖNYVTÁRA





Minden tudományos kérdés két arculatot mutat a bölcselő felé: egy létrendit és egy ismeretrendit; és ezzel egy metafizikai és egy logikai földat elé állítja. A létrendi gnózeologiailag megelőzi az ismeretrendit; és ez indított arra, hogy ezúttal a karakterologia metafizikai vonatkozásait tegyem elvi jellegű vizsgálat tárgyává.

Ennek a vizsgálatnak színe előtt a bölcselő nincs abban a helyzetben, hogy egy legalább főbb vonásaiban már megállapodott karakterológiára támaszkodhatnék. A karakterologia ugyanis, legalább mint önálló tudományos munkaterület, csak az utolsó két-három évtizedben határolódott el nevezetesen a differenciás pszichológiától, miután a német romanticizmus pszichológiájának talajában már régóta csirázott a magva; atyja C. G. Carus,<sup>1</sup> névadója a Schopenhauer-követő J. Bahnsen.<sup>2</sup> E század eleje óta aztán pszichologusok, pszichiáterek, esztétikusok, bölcselők és kimondottan szaktudósok nagy számmal és határozott programmal vették munkába; de többnyire annyira eredeti hivatásuk egyoldalúságával, hogy még ma sem lehet olyan kutatóra vagy műre utalni, amely legalább az eddigi eredményeket és törekvéseket híven egybefoglalná.<sup>3</sup>

A legkülönbélebb helyeken és formákban szétszórt irodalomból<sup>4</sup> a következő főirányok emelkednek ki:

<sup>1</sup> Cf. H. Kern: Die Charakterologie des C. G. Carus in *Jahrbuch für Charakterologie* (herausg. v. E. Utitz) II. (1926) p. 45 k.; C. G. Carus: Psyche. Ausgewählt und eingeleitet v. L. Klages. Jena, 1926.

<sup>2</sup> J. Bahnsen: Beiträge zur Charakterologie. 2 Bde, Leipzig, 1867.

<sup>3</sup> E. Utitz: Charakterologie. Berlin, 1925, nem tekinthető annak.

<sup>4</sup> A karakterologia teljes irodalmának közlését megkezdte W. Rink in: Zeitschrift für Menschenkunde II. (1926), Heft 2 ff.

1. *A tipológiai irány.* A karakterológiának minősíthető legrégebb kísérlet, Theophrastos *Characteres-e*,<sup>5</sup> melyet La Bruyère-nek<sup>6</sup> ismert műve népszerűsített, egyben annak az iránynak kezdeményezője, melyet tipológiaiak lehet nevezni. Ez ismét *több elágazást* mutat: *a)* Az egyik ág a *theophrastosi* örökség szellemében igyekszik megrajzolni pl. a fősvénynek, hiúnak, hatalmaskodónak, vagy modernebb kiadásban a tudósnak, hivatalnoknak, katonának lehetőleg plasztikus típusát, melyben több-kevesebb kizárólagossággal uralkodik egy, többnyire erkölcsi jellegű vonás; és a tényleg létező embereket mint ezeknek a típusoknak distanciázott másait vagy keverékeit fogja föl. *b)* Tudományosabb program szerint dolgoznak azok, akik nem egy-egy önkényesen fölvetett vagy a népies jellemzés számára szembeötlő vonás szerint, hanem a lelki alkat tudományos megismeréséből merített rendszeres megfontolások szerint akarják megalkotni a jellem-fajokat. Ennek az iránynak első képviselői Fr. Schleiermacher, A. Bain és Bahnsen,<sup>7</sup> akik főként a fogékonyság és aktivitás szempontjai szerint osztályoznak; nyomukban járnak a *franciák*: Th. Ribot, A. Fouillé, I. Malapert, Ch. Ribéry, A. Paulhan, akik abban is meg egyeznek, hogy a jellemet többnyire megkülönböztetik a temperamentumtól. *c)* A tipologusoknak egy harmadik csoportját főként *német pszichiáterek* alkotják, kik elődeiknek többnyire tapasztalati pszichológián nőtt tipológiáját szeretik ellentétpárokba állítani; aminők pl. Jung extra- és introvertált típusa, Kretschmer *cyklothym* és *schizothym* típusa. Ezt a csoportot az is jellemzi, hogy típusait a rendellenes és a beteg lelki étellel hozza kapcsolatba, sőt a temperamentumok ősi tanának egészen új tartalmat és jelentőséget adva, a jellemet a testalkattal (Kretschmer) vagy biológiai konstitúcióval (Ewald) vagy végül az endokrin

<sup>5</sup> *Theophrasti Characteres*. Ed. Diels. Oxonii; *Id.* herausg., erklärt und übersetzt von der philologischen Gesellschaft. Leipzig, (Teubner) 1897.

<sup>6</sup> *La Bruyère*: Les Caractères de Théophraste, traduits du grec, avec les Caractères ou les Moeurs de ce siècle. 1687.

<sup>7</sup> Fr. *Schleiermacher*: *Psychologie*, 1862. A. *Bain*: *A Study of Character*, 1861. Ch. *Sigwart*: *Die Unterschiede der Individualitäten in*: *Kleinere Schriften*, II. Tübingen, 1881.

mirigyek funkcióival (Berman<sup>8</sup>) hozzák közvetlen kölcsönhatásba.

2. *A pszichológiai irány.* Főként német pszichológusok, elsőnek programszerűen E. Lucka, a konkrét egyéneknek lehető tüzetes, minden irányú tudományos megismerését tűzik ki célul, részben a differenciás pszichologia eredményeinek és módszereinek tudatos kiegészítéséül, részben pedig a kísérletező pszichológiával tudatos ellentétben. Szerintük a lelki jelenségek mivoltuk megmásátása, sőt egyenes meghamisítása nélkül a konkrét egyed egységes életegészből ki nem szakíthatók; keresik ennek a sajátos jellegű élő egésznek, ennek a „charakter“-nek struktúráját, rétegződését, az egyes tudattényeknek és az egész egyéni életnek és létnek karakterológiai értelmét és forrását; s itt tudat előtti és tudat mögötti tényezőkre bukkannak. Szinte megdöbbentő egyértelműséggel megállapítják, hogy e munkájukban a céhbéli pszichologia cserbenhagyja őket; és nem egyszer S. Freundnél és F. Adlernél kopogtatnak. Vezérük L. Klages,<sup>9</sup> ezidőszerint a legeredetibb, legtermékenyebb és legmélyebben járó, valósággal úttörő karakterologus. — Ezeknek a céhbéli karakterologusoknak az utolsó félszázad pszichológiai munkáját sujtó kritikájához csatlakoznak egy új pszichologia előharcosai, akik már vagy két évtizedje a lelki életet atomizáló kísérleti pszichologia ellen Komplex-, Gestalt-, behaviour-, Struktur-Psychologie címen csinálnak frontot, sőt kezdik magukévá tenni a karakterologusoknak pozitív pszichológiai követeléseit, amint ez csattanósan kitűnt a német pszichológusoknak 1923-iki VIII. kongresszusán.

3. *A romantikai irány.* A tipológiai és a pszichológiai karakterológiát keresztezi az a törekvés, mely a charak-

<sup>8</sup> L. Berman: The Glands regulating Personality. New-York, 1922., cf. Ranschburg P.: Az emberi elme (Érzelem, ösztön, akarat, egyéniség). Budapest, 1923. p. 157 kk.

<sup>9</sup> Idevágó művei: Prinzipien der Charakterologie, 1910; 4. kiadás ezen a címen: Die Grundlagen der Charakterkunde, 1926 (a főmunka); Die Probleme der Graphologie, 1910; e helyett most: Handschrift und Charakter, 1916. <sup>10</sup> 1926. Ausdrucksbewegung und Gestaltungskraft. Grundlegung der Wissenschaft vom Ausdruck. <sup>3</sup> 1923. Vom Wesen des Bewusstseins <sup>2</sup> 1926. Die psychologischen Errungenschaften Nietzsches, 1926 (mind Leipzig, Barth).

terologia anyjának, a romantikai tudományosménynek hagyományait ápolja. Ez C. G. Carus nyomán (*Symbolik der menschlichen Gestalt*, 1853) minden lét-megnyilvánulásban szimbolumot talál, és a karakterologia föladatát abban látja, hogy ezeket a szimbolumokat értelmezi, a mögöttük rejtőző és bennük csak kifejtőző mélyebb értelmet, a dolgok lényegét föltárja.<sup>10</sup> Ennek az iránynak természetesen vele született tendenciája egyetemes bölcselletté, sőt egyeduralomra hivatott tudománnyá szélesülni.

4. *A szellemtudományi irány.* Megindítója W. Dilthey, aki a szellemtudományok methodikai önállósítására irányuló alapkijában<sup>11</sup> az egyént mint átélhető és így megértendő egészet jelöli meg a szellem-tudományok elsődleges tárgyául, és a pszichológiának mint alapvető szellemtudománynak föladatául ennek a konkrét egyedi és egyszeri ember-egésznek nem önkényesen konstruáló, hanem pontos tény-leíró elemzését jelöli meg. E mellett egy összehasonlító pszichológiának föladatává teszi az embertípusok megállapítását. S jóllehet itt a programm-adásnál és néhány értékes történeti elmélésnél nem jut tovább, fejtegetéseivel mégis igen termékeny indításokat adott, nevezetesen a pszichológiának és kultúr-bölcséletnek karakterologiai értelemben való tájékozódására. Új karakterologiai irányt azonban azzal indít, hogy a szellemtörténet tanulmányozásán megerősödött skepticizmusában a szerinte lehetetlenné vált metafizika helyébe világnézet-elméletet akar állítani, mely nem új rendszer alkotásában, sem régiek igazának vitatásában, hanem valamennyinek megértésében látja egyedüli célját. E végből keresi azokat a jellegzetes alakulatokat, típusokat, melyekben az emberi szellem a történet folyamán kifejezésre juttatja, mintegy kicsapja a benne rejlő lehetséges szellemstruktúrákat, és ezzel megalkot egy új tipológiát, mely már

<sup>10</sup> Cf. L. Klages : *Vom Wesen des Bewusstseins* p. 86 ; E. Utitz : *Charakterologie*, 110 ; Th. Lessing : *Prinzipien der Charakterologie*. Halle, 1926 ; sőt már Th. Sternberg : *Charakterologie als Wissenschaft*. Lausanne, 1907.

<sup>11</sup> W. Dilthey : *Ideen über eine beschreibende und vergleichende Psychologie* ; főként *Beiträge zum Studium der Individualität 1895/6* in : *Gesammelte Schriften V* (1924) p. 139 kk.



nem a konkrét emberegységek lehetséges fajait akarja megállapítani, hanem az emberi szellemi magatartás lehetséges fajait; Kant egyetemes apriorija helyébe tipológiai apriorit állít. Nagyjából idetorkollik G. Simmel<sup>12</sup> relativizmusa is: a bölcelet nem arra van hivatva, hogy a valóságnak tárgyi értékű képét adja, hanem a szellemiség típusait, amennyiben kifejezésre jutnak a dolgokról vallott megannyi külön fölfogásban. Dilthey programjának kibővítésén és megvalósításán fáradoztak tanítványai, akik közül H. Nohl mesterének típus-tanát a festés történetében nyomozta; főként azonban E. Spranger,<sup>13</sup> aki teljes határozottsággal strukturás-pszichológiát követel az eddigi elemző lélektan mellett; az egyén lelki strukturáját azonban csak a tárgyi szellemi teljesítményekre (minők állam, tudomány, vallás) irányzott vonatkoztatásban tartja értelmezhetőnek, és ezen az alapon alkotja meg az alanyi és tárgyi szellem elvi egybevágósága miatt aprioris jellegű típusait.

Módszeri tekintetben mind a négy irányt jellemzi, hogy valamennyi jogosult, de mégis csak egyoldalú érdekességgel fogja meg a föladatát. S ha ez az egyoldalúság általában javára vált is a kutató energia intenzitásának és így a tudományos termékenységnek, nem teheti fölöslegessé azt a karakterológiai kutatást, melyet nem irányít többé a kizárólagosan pszichiátriai, biológiai, világnézeti vagy pszichológiai szempont, hanem a jellem mint olyan, a karakterológiai fenomenologia nyújtotta összes problémákkal.

Ha már most ebben az értelemben a karakterologia sajátos tárgyának a legnagyobb általánossággal meghatározott jellemet tekintjük, vagyis az értékelő mozzanatoktól elvonatkoztatott emberi egyedi sajátosságok egységes foglalatát a maga egészében,<sup>14</sup> akkor a karakterologia rendszerét így körvonalazhatjuk:

<sup>12</sup> G. Simmel: Hauptprobleme der Philosophie. Leipzig, 1910; Die individuelle Geschichte, in: Logos, 1913.

<sup>13</sup> E. Spranger: Lebensformen. Halle 1925.

<sup>14</sup> A karakterológiának tehát a jellem meghatározásában tudatosan vissza kell térni a Kant óta elterjedt ethikai állásponttól a régiékhöz. cf. R. Eucken: Geistige Strömungen der Gegenwart. Leipzig 1909. p. 355 k.

A karakterologia tárgy- és főladatkörét, módszerét, szomszédos tudományterületekkel való összefüggését, történetét és irodalmát tárgyazó prolegomena után egész problémakörét két területre oszthatjuk : az egyik a szigorúan tudomány jellegű *elméleti karakterologia*, mely jelen elmélésünkben elsősorban érdekel. Tartalmát négy nagy probléma adja meg : 1. az ontologiai, mely hivatva van az egyéni ember-jellem mivoltát vizsgálni, analitikailag és szintetikailag ; 2. a szisztematikai, mely a jellemfajok kérdését tárgyalja ; 3. a genetikai problémakör felőleli mindazokat a kérdéseket, melyek a jellem változásával kapcsolatban vetődnek föl, mind az onto- mind a phylogenetika terén. Végül 4. a széma-ziologiai problémakör a jellem-nyilvánulásoknak és az egyes jellem-mozzanatoknak karakterologiai értelmezésével foglalkozik. Az elméleti karakterologiának részben *kiegészítései*, részben *alkalmazásai* : 1. a karakterologiai nomo- és axiologia, mely a jellem értékelésére és alakítására szolgáló törvényeket állapítja meg ; 2. a karaktero-gnósztika mint dia- és prognósztika hivatva van tudományosan szolgálni azt a jelentős főladatot, melyet az emberismeret neve tartalmaz ; 3. a karakter-agógia a jellem nevelésére és általában az embereknek jellemszerű kezelésére alkalmazza az elméleti megállapításokat ; 4. a karakterográfia a jellemzés kérdéseit tárgyalja ; és végül 5. az általános karakterologia az elméleti részben tisztázott általános szempontokat és bevált módszereket, főként a karakterologiai értelmezést kiterjeszti a társadalmi és kultúr-jelenségekre, sőt lehetőség szerint a megismerés egész körére.

Mindebben azonban egyelőre sokkal *több a program, mint a kész munka*. A karakterologia ma még hasonlít az Ujvilágnak és Afrikának 19. sz. előtti térképeihez. A részletezett parti sávon túl nagy fehér foltok közt itt-ott előtűnnek egy folyó vagy hegylanc bizonytalan vonalai, néha egy-egy oázis rajza, melyeknek azonban hiányzik a kapcsolata az ismert részekkel. — Ismeretlen tájak mindig vonzzák a kincskereső kalandorokat, és bizonytalan vállalkozásokra csábítják még a komoly telepeseket is. A karakterologiára is rávetették magukat a hivatlanok, minőket a

tudományos és művészi tevékenységnek mai üzemszerű kiterjesztése mindenütt fölös számmal termel. Némelyek mohón nekiláttak az épp itt annyira kínálkozó gyakorlati kiértékesítésnek, még mielőtt szívós tudományos tevékenység ezt megérlelte volna. Mások rátették kezüket az évtizedes lemondó munkával komoly tudomány színvonalára emelt grafológiára, és sokak előtt lejáratták magát a vele tévesen azonosított karakterológiát is. Ismét mások dilettáns fölületességgel fölélesztették Lavater, Gall tanításait; sőt megértük a chiromantea és asztrologia föltámadását is.<sup>15</sup>

Természetes, hogy ilyenformán szenvedett a karakterologia hitele is. Pedig ez autochthon okokból is rövid fönnállása dacára *súlyos helyzetbe jutott*. Szinte azt kell mondani, hogy születési terheltsége most üt ki rajta. Mint a romantika gyermeke ugyanis kétségtelenül metafizikai (részben művészi, sőt mithoszi) anyajegyvet visel. De oly korban látott napvilágot, mikor a 19. sz. második felében szinte egyeduralomra jutott tudományos ideál még teljes ígézetével hatott. E hatás alatt a karakterologia is kizárólagosan tapasztalati, merőben leíró, törvény-megállapító tudomány akart lenni, lehetőleg természettudományos módszerrel, menten minden értékelméleti és metafizikai betétől.<sup>16</sup> Azóta azonban teljes erővel kitört az exakt tudományos eszmény válsága, melyet legújabbán H. Dingler<sup>17</sup> oly élesen világított meg, és ma minden ajtón új igényekkel és új ígéretekkel kopogtat egy új eszmény, melynek markáns vonása a metafizika.<sup>18</sup>

S ezzel a karakterologia oly fázisba jutott, mikor a bölcselőnek és nevezetesen a metafizikusnak is van számára mondanivalója; s volna akkor is, ha a karakterológiának

<sup>15</sup> Ennek a veszedelmes dilettantizmusnak mellékizétől éppen nem mentesek Dr. Max Kreuzsch kiadványai, melyekre nézve lásd: *Der Charakter. Charakterologische Jahrbücher*, I. Jahrg. 1925.

<sup>16</sup> Cf. *Utitz*: *Charakterologie*, p. 386. 117.

<sup>17</sup> H. *Dingler*: *Der Zusammenbruch der Wissenschaft und der Primat der Philosophie*. München, 1926.

<sup>18</sup> L. P. *Wust*: *Die Auferstehung der Metaphysik*. Tübingen, 1920; hozzá F. *Muckermann*: *Das geistige Europa*. I. (1925) p. 22 kk.; W. *Mog*: *Jahrbücher der Philosophie*. III. (1927) p. 1 kk. (P. Menzer, *Metaphysik*).

csak annyi köze volna a bölcselethez, mint bármelyik más szaktudománynak. De a karakterologia sokkal szorosabban össze van nőve a metafizikával.

Ennek a ténynek szól értekezésem, melynek tárgya egy theoréma és egy probléma. A *theoréma*: a karakterologia nemcsak metafizikában gyökerezik és csúcsosodik ki, hanem minden egyes alapproblémája legsajátosabb területén is elválhatatlanul össze van szőve metafizikai elemekkel. A *probléma*: a karakterológiának ezt a szükségképes metafizikai komponensét képes-e szolgáltatni az aristotelesi metafizika.

## I. A CHARAKTEROLOGIA METAFIZIKAI KOMPÓNENSE.

Mikor a karakterologia és metafizika viszonyát vizsgálom, a *metafizikát* nem akarom Kant<sup>19</sup> értelmében venni, mint az apriórís transzcendens fogalmak tudományát, sem N. Hartmannal<sup>20</sup> mint az összes ismeret-problémák irracionális maradékát, hanem az eredeti aristotelesi értelemben: mint a tapasztalatot meghaladó lételvek tudományát, *τὴν τῶν πρώτων ἀρχῶν καὶ αἰτιῶν θεωρητικὴν*,<sup>21</sup> természetesen azoknak a kritikai és methodikai követeléseknek elismerésével, melyekkel Aristoteles óta gazdagodott és finomodott a naívu indult bölcseleti gondolkodás. Erre a metafizikára való tekintettel állítom, hogy a karakterologia szükségkép szervesen összenőtt a metafizikával, nemcsak abban az értelemben, amelyben minden tudományos alkotás metafizikai föltevéseken nyugszik és metafizikai kiegészítést sürget.<sup>22</sup> Hisz így minden tapasztalati tudomány elválhatatlan a metafizikától, és a bio- vagy geológiának, a történelemnek vagy nyelvészetnek metafizikájáról is lehet beszélni. Hanem azt állítom, hogy a karakterologia legsajátosabb alapvető állásfoglalásaiban is mindig van egy

<sup>19</sup> Pl. Prolegomena § 57.

<sup>20</sup> N. Hartmann: Grundzüge einer Metaphysik der Erkenntnis. Berlin, 1925. p. 12.

<sup>21</sup> Metaph. IV. 3. (982b 9. 10).

<sup>22</sup> Cf. Sigwart: Logik<sup>3</sup> II. 1904. p. 772—5.

metafizikai komponens, úgy hogy sohasem lesz tisztán empirikus tudomány a Mach-féle eszmény szellemében, azaz tények leírása és osztályozása s jelenségváltozások funkciós törvényszerűségeinek megállapítása, mint ezt a biológia magáról még ma is hajlandó gondolni, mint a pszichológia is vagy félszázadig magáról hitte, és mint a karakterológiáról ma még számos művelője reméli.

Ezt, a karakterológiának jelen fázisában megérett s közel jövőjének alakulására és értékelésére döntő tételt meg lehetne kísérteni apriori bizonyítani és aposteriori valószínűvé tenni.

*Apriori*: A metafizika problémái a következő poláris ellentét-párokra vezethetők vissza: abszolútum—relatívum; belső—külső; értelem—akaras; lét—tevékenység; egyed—egyetemes. Ám mindezeknek konkrét csomópontja az ember-egyed, a karakterológia sajátos tárgya. Következésképp a metafizikai elmélés irányvonalai mindig keresztezik a karakterológiai vizsgálódást. Helyesen mondja Klages:<sup>23</sup> „Ha a mult gondolkodói, kik arra vállalkoztak, hogy egy legfelső elvből magyarázzák a világot, az emberi jellemeken próbálták volna ki formuláikat, nem egy közülük maga fölismerte volna elégtelenségüket. Viszont ha a karakterologusok felsőbb elvhez mérnék fölosztásaikat, maguk látnák, mennyire csak időlegesek azok.“

*Aposteriori*: Akik a karakterológiának oly fiatal tudományát igazán alkotó tevékenységgel előre vitték, kezdve az alapító romantikusokon, továbbá akiktől közvetve sokat kölcsönözhet, főként az életszerű lélekismeret terén, minők pl. Nietzsche, Kierkegaard, Newman; az újak közül elsősorban maga Klages, aztán a tőle függő Häberlin, a francia Paulhan, a kétségtelenül értékes emberismereti anyagot nyújtó F. Adler, azok mind metafizikusok is, szembehelyezkednek a szakpszichológia mechanizáló irányával, és többnyire kifejezetten elismerik a metafizika nélkülözhetetlenségét.<sup>24</sup>

<sup>23</sup> Klages: Die Grundlagen der Charakterkunde,<sup>4</sup> p. 140.

<sup>24</sup> Igy Klages: Ausdrucksbewegung und Gestaltungskraft,<sup>3</sup> 94 kk.; Die Grundlagen der Charakterkunde,<sup>4</sup> 140 kk.; cf. Jahrbuch für Charakterologie, I. 5 kk.; 243; 356; II. 47 etc.

A karakterológiának lényegesen metafizikai jellegét mindkét tudomány számára termékeny módon azonban csak úgy lehet megállapítani, ha a karakterologia sajátos problémáinak fonalán tüzetes elemzéssel mutatjuk ki a metafizikai komponenseket, azaz ha megkísérlünk egy — *sit venia* — *a simultaneo* bizonyítást.

**A) Az ontologiai probléma.** — A karakterologia elsődleges tárgya, minden további kutatásának kiinduló pontja (melyhez munkája közben folyton vissza kell igazodnia), a konkrét egyedi jellem. Mint különálló tudománynak célja e tekintetben nem lehet az egyének jellemének az a meg-rajzolása, melyre a biográfia vállalkozik; sem a kazuisztikai anyagnak klinikai kórképek mintájára való halmozása; hanem keresnie kell azokat az egyetemes mozzanatokot, melyek a konkrét egyéni jellemeknek mindegyikében, vagy legalább minden jelentős csoportjában föltalálhatók, melyek éppen ezen egyetemes jellegüknél fogva további földolgozásnak, osztályozásnak, megokolásnak, vonatkoztatásnak stb. hozzáférhetők. Már ennél az első döntő lépésnél teljesen tanácstalanul áll a karakterologus, ha nem a metafizikához fordul kölcsönért.

A konkrét egyedi jellem ugyanis az elkerülhetetlenül első tudományos föladat, a fenomenologiai leírás, aporia- és probléma-megállapítás számára úgy jelenik meg, mint valamilyen legalább sejtésszerűen vagy intuitív módon megfogható élő egység, mely azonban a behatóbb eszmélés számára az elemeknek és mozzanatoknak khaoszszerű sokaságát mutatja. Teljesen találó Leibniz megállapítása: *L'individualité enveloppe l'infini*. Hisz minden ember kereszt- és hosszmetsetben mint élményeknek, gondolatoknak, képeknek, érzéseknek, irányulásoknak és mindezek beszédben, arcjátékban, taglejtésben, tettekben és művekben való nyilvánításának, a környezettel és a külvilággal való folytonos és sokszzerű kölcsönhatásoknak vásártere tárul elénk. Ez a nyüzsgő élet azonban a maga sokszűségében és összevisszaságában is egységet mutat és az éniségnek egy rejtett központjára való vonatkoztatást, értelmezést sürget.

A merőben empiriás tudományos célkitűzés és módszer ezzel az adottsággal szemben tehetetlen.

1. Már az első lépéssel, mellyel ebben a zűrzavarban áttekintést akar teremteni, a metafizika talajára lép. Jellemről ugyanis nem lehet beszélni *jellemvonások* nélkül. A karakterologusnak, de már a jellemrajzolónak is első dolga a vizsgálat alá vett személynek tapasztalatilag megállapítható nyilvánulásait egy mélyebb rétegre projiciálni; az észlelhető, a konkrét magatartást úgy fogja föl, mint valami mélyebb gyöker- és forrásszerű valóságnak megnyilvánulását, és nem annyira a megnyilvánulásban, hanem éppen ebben a rejtett gyökérszerű valamiben találja a jellemzőt. Ez azonban tapasztalaton túli, tehát metafizikai elem; nevezzük jellemvonásnak, képességnek, hajlamnak, készségnek, tehetségnek, életiránynak — ez mind a tapasztalati adottságnak nem egyszerűen extrapolációja, nem az észlelés vonalának egyszerű folytatása, hanem egy új világba való átlépés: metafizikai művelet.

2. De a jellemvonások magukban még nem adják a konkrét egyéni jellemet; az más mozzanatokot is tartalmaz, melyeket a jellemvizsgáló egyelőre inkább csak megsejdit azokból a karakterologiai kilengésekből, mondjuk, nonputarem-ekből, melyek belénk ütődnek, ha a jellemet merőben csak jellemvonások fonalán akarjuk legombolyítani. Már itt teljes súllyal ráánk szakad a *jellemalkat* elemzésének problémája, melyről ma még távolról sem lehet állítani, hogy a végleges megoldásnak legalább már a medrébe van terelve. Azonban bármilyen megoldási kísérlet itt a tapasztalati adatoknak ú. n. exakt földolgozásával: felsorolásával, pontos leírásával, osztályozásával, kiválogatásával és csoportosításával, funkciós összefüggéseinek megállapításával nem boldogul.

A tudományos karakterologia itt ugyanis kettős feladattal áll szemben:

a) Az egyedi jellem mozzanatainak sokadalmában *csoportosítással* úgy kell eligazodást keresnie, hogy egy se rekedjen ki. Az osztályozás sohasem lehet a valóságnak Prokrustes-ágya; legkevésbé itt, hol a leggondosabb jellem-

elemzésnek is minden eredménye halomra dőlhet azon, hogy egyetlen jellem-mozzanat figyelmen kívül maradt. Hisz minden egyes jellem-mozzanatnak karakterologiai helyét és súlyát csak az összes többi mozzanathoz való vonatkozások összessége és egysége adja meg; ugyanaz az egy tett, pl. hazugság, ugyanaz az egy vonás, pl. tétováság, egészen más jelleget ölt, ha élénk kombináló képességgel, finom felelősségérzéssel stb. párosul vagy ezeknek ellentétével. Tehát olyan osztályokat kell találni, melyek eleve kezességet nyújtanak arra, hogy minden konkrét jellem-elem elhelyezhető bennük. De ilyen *átfogó szempontokat sohasem tud nyújtani a tapasztalat*. Akármilyen gondos pl. egy Ewald vagy Apfelbach<sup>25</sup> skémája, a kutató nem találja teljesnek.<sup>26</sup> S ez természetes. A tapasztalati anyag rejtetten tartalmazza ugyan az osztályozás szempontjait; ezeket azonban csak tapasztalaton túli szemlélés távlataiból lehet meglátni. A leghasználhatóbb rendszer ma kétségtelenül Klages-é, melyet az annyit dícsért Häberlin<sup>27</sup> csak ügyesen variál. Ez az egész területet formális szempontok szerint osztályozza: a jellem anyaga (képességek), strukturája (a jellem-nyilvánulások lefolyásának tempója), minősége (irányulások). Ez azonban a konkrét egyedi való általános metafizikai összetettségéről vallott fölfogás, melyet nem lehet merőben a karakterologia meggondolásaival igazolni, és mellyel éppen ezért lehet szembeállítani mást, amilyen pl. a tapasztalati kutatók közt ma is elterjedt az a fölfogás, mely a jellem-elemeket dinamikaiak és sztatikaiak közt osztja meg, amazokat a temperamentummal azonosítja, emezeket pedig: Kant nyomán a jellem konstitúciójának mondja.

b) Ezzel azonban a jellem-elemzés által fölvetett kérdések sora nincs lezárva. Ma úgyszólván minden charak-

<sup>25</sup> H. Apfelbach: Der Aufbau des Charakters; Elemente einer rationalen Charakterologie des Menschen. Leipzig 1924; G. Ewald: Temperament und Charakter. Berlin 1924.

<sup>26</sup> Cf. H. Hoffmann: Das Problem des Charakteraufbaus. Seine Gestaltung durch die erbbiologische Persönlichkeitsanalyse. Berlin 1926. p. 169.

<sup>27</sup> P. Häberlin: Der Charakter. Basel 1925.



terologus hangsúlyozza, és ebben a Komplex-, Struktur-, behaviour-pszichologia is támogatja,<sup>28</sup> hogy a jellem korántsem minősíthető a jellem-elemek összegének vagy akár-csak mozaik képének is. A jellem ugyanis élő egész, valós egység, — még a több dimenziós és schizoid jellem sem kivétel —, hol minden adott időpontban és helyzetben minden egyes elemnek megvan a központi vonatkoztatottsága, mely meghatározza karakterologiai helyét, súlyát és színét. Erről az oldalról tekintve a jellem rendkívül bonyolult sztatikai és dinamikai *vonatkozás-rendszer*, melynek kimerítő tudományos fölfogása mindenekelőtt azt követeli, hogy a jellem-elemek osztályait a valóságnak megfelelő vonatkozásba hozzuk egymással. Azonban ezeket a vonatkozásokat megint csak metafizikai distanciálás láttatja meg. Akár azt mondom a pszichiáterek legnagyobb részével, hogy a jellem *rétegekből* rakódik össze, hol a legfelső, mintegy kéregszerű tudatréteg alatt vannak a mélyebb tehetség-, diszpozíció- és a legmélyebb hipobuliás és hiponoiás rétegek,<sup>29</sup> akár más strukturás-pszichologiai megfontolással dolgozom, akár a legújabb biológiai nyomon szervezet mintájára olyan egységnek tekintem a jellemet, melyben a viszonylagos önállósággal rendelkező részletszervek és funkciók egymásbaskatulyázása alkotja az eleven egységet M. Heidenhain *enkapsis*-elmélete értelmében,<sup>30</sup> mindannyiszor nem tapasztalati szempontokkal, hanem a lét metafizikai elemzéséből nyert fogalmakkal és látásokkal nyúlok bele a problémába. Még pedig nemcsak karakterologiai elemzésem kezdetén, hanem minden további lépésénél is. Énnélfogva az a sokféleség ezen a téren, melyet karakterologiai kutatók sokszor főpanaszolnak,<sup>31</sup> szükségképes folyománya a metafizikai álláspontok sokféleségének.

<sup>28</sup> Cf. K. Bühler : Bericht über den VIII. Kongress für experimentelle Psychologie in Leipzig 1923 April. Jena 1924, p. 197.

<sup>29</sup> Igy pl. A. Kronfeld : Psychotherapie. Berlin 1925, p. 18 kk.

<sup>30</sup> Cf. Zeitschrift für Psychologie, 98 (1926) p. 273 kk. ; Th. L. Haering : Über Individualität in Natur und Geisteswelt. Leipzig 1926, p. 46 kk.

<sup>31</sup> G. Poyer : La psychologie des caractères in : Dumas Psychologie. Paris II. 1924, p. 576 kk.

3. De még itt sem állhat meg a jellem-elemzés. A konkrét ember-egyen karakterologiai tartalmának maradék nélküli tudományos földolgozására nem elegendő a merő vonatkozás-rendszeri egység. A konkrét ember ugyanis valósággal *coincidentia oppositorum*, a legellentétebb hajlamoknak, irányulásoknak, hatásoknak és ellenhatásoknak eleven foglalata: kein ausgeklügelt Buch — ein Mensch mit seinem Widerspruch! És pedig ezeknek az ellentéteknek nem egyszerűen színtere avagy szenvedő alanya, hanem élő forrása és központi irányítója. A konkrét ember a benne tusakodó sok antagonizmus dacára egészen más, mint pl. egy sok pártú parlament élete. Tehát elutasíthatatlan a kérdés: mi az, ami ebbe a sokságba egységet visz; s mi az az egységesítő elv, mely elég rugalmas annyi ellentét befogadására és elég erős valamennyinek összefogására? Továbbá ez a belső egység fönn tudja magát tartani nemcsak a most benne dúló ellentéteiségekkel szemben, hanem az egymást követő sokszor ellentétesen váltakozó állapotok, erők, irányulások és ráhatások közepett. S ez egyúttal az a láthatatlan nehézkedési középpont, mely felé mutat és gravitál a jellemnek minden nyilvánulása és eleme, melyre való vonatkoztatás által minden jellem-elem megkapja a maga helyét és értelmét a jellemben.

A jellem szükségkép egységet jelent. A gyakorlati emberismeret régóta tudja, hogy a jellemismerés első lépése egy intuiciós áttekintés, az egésznek egy szerencsés lelki fogással a velejénél való megragadása a boldogult Jendrassik professzor ajánlotta és gyakorolta Blickdiagnose<sup>32</sup> mintájára. Elsőrendű földadat tehát a karakterologus számára szabatos és egyben termékeny feleletet találni arra a kérdésre: Mi adja bele a konkrét élő emberbe ezt a forrásszerű és központi egységet; más szóval, mi a *jellem magva*?

E kérdés színe előtt lehet, és főként orvosi körökben szokás is a jellemet a testszervezet vagy bizonyos testszervezeti mozzanatok visszfényének tekinteni (Bermann,

<sup>32</sup> Cf. *Klages*: Handschrift und Charakter, p. 159; cf. *Schleiermacher* követelését ap. *K. Adam*: Wesen des Katholizismus. Düsseldorf 1923, p. 23; *Lavater*-ét ap. *Utitz*: Charakterologie, p. 59.

Ewald, Kretschmer). Mások több joggal nyomatékozzák, hogy a karakterologia rehabilitálja a régi lélekfogalmat; mert hát jelleme csak egységes valónak lehet, és ez nem lehet a lényegesen sokszerű test.<sup>33</sup> Lehet arra az álláspontra helyezkedni, hogy bármilyen jellemzésnek végelemzésben meg kell fognia a dolgok arculatát, a jelleget, azt az elemezhetetlen, szinte misztikus jellegű egységes ősadottságot, mely mint a konkrét egyed összes mozzanatainak harmóniája és valós képe, annak egyben lényege. Lehet követelni, hogy a jellem összes elemei visszavezethetők legyenek egy *alapjelleme*re, mint azt már Kant és utána Schopenhauer követelték, mint a tapasztalati jellem magvát és minden jellemváltozás szilárd vonatkozási tengelyét.<sup>34</sup>

Nekem itt nem föladatom igazságot tenni ezek között a fölfogások között. Csak azt kell megállapítanom, hogy valamennyi mélyen metafizikában jár. Hisz a Locke óta számkivetett szubstancia fogalmát keltik új életre, nem egyszer olyan merész formában, pl. alapjellem címen, minőt a legmerészebb skolasztikusok is alig mertek képviselni. S ami itt döntő: ez, a jellem rejtett magvát kereső metafizikai állásfoglalás nem egyszerűen olyan szerepet visz a karakterológiában, mint teszem azt, az anyag szubstanciás problémája a fizikában, mintha t. i. csak arról volna szó, hogy a jelenségeknek megfelelő szubstrátumot keressünk; hanem lényegesen befolyásolja a karakterologusnak jellem-elemző, értelmező és ábrázoló tevékenységét. Mert nyilván máskép építem föl a jellemet, ha a test reflexének, máskép, ha *sui generis εἶδος χαρακτηριστικόν*-nak vagy létmagnak, vagy egyszerűen uralkodó lelki vonásnak tartom. Ezzel egy

<sup>33</sup> Igy pl. *Pfändler* in: *Jahrbuch für Charakterologie*, I. p. 293/4.

<sup>34</sup> L. J. *Fröbes*: *Lehrbuch der experimentellen Psychologie*. Freiburg, II. 1920, p. 456; *Pfändler* gondos elemzését in: *Jahrbuch für Charakterologie*, I. 296 kk. *Ellene Uitz*: *Charakterologie*, p. 24—7; 253—7 és *Jahrb. f. Char.* IV. (1927) p. 97 kk. *Midón E. Lucka* (*Archiv für die gesammte Psychologie*, XI. p. 218) keresi azt a lelki alaptévékenységet, mely jellegzi és egységesíti az egyén egész magatartását, voltaképen ugyanebbe a táborba áll be, csak a karakterologia számára végzetes előítélettel. Mintha t. i. a több dimenziós és a schizoid jellemek is minden nyilvánulását egy alapvonásra lehetne visszavezetni. Még ideális vonatkozási tengelynek is kevés ez, hát még konkrét jellem-forrásnak.

metafizikai ér kerül a karakterológiának egyenest a testébe, melyet onnan nem lehet kioperálni.

4. A karakterologiai ontologia számára azonban van még egy általánosabb kérdés, mely épenséggel létkérdése: *Voltaképen miben áll az egyéni jellem?*

Nem valamilyen előzetes és elmosódott meghatározásról van itten szó, minőkből minden tudományos kutatásnak ki kell indulnia. Sem az a kérdés nincsen itt érintve: lehet-e egyáltalán beszélni egyéni jellemről; mintha t. i. föl kellene újítani és kiterjeszteni Bembo és Erasmus vitáját: van-e egyéni stíl, van-e egyáltalán egyéniség? Az ilyen kérdések a tapasztalati tudomány művelője szemében mindig henye bölcséleti kedvtelések, hasonlók ehhez: lehetséges-e a történelem? Hogyan lehetséges az élet? Hanem a kérdések kérdése ez: Mikép vágódik ki a közösből és egyetemesből az egyed? A tudomány közvetlenül és formálisan mindig az egyetemeset ragadja meg. Hisz fogalmakkal dolgozik. Amikor egyéni jellemet ábrázol is, szókkal él, melyeknek jelentése eo ipso egyetemes. Ezen a tényen nem változtat semmiféle régi vagy újfajta nominalizmus. Tehát a tudomány számára adva van az általános, ha még oly vitás is fönnállásának módja és foka. Ez az általános tagadhatatlanul benne van a létező egyediben; Goetheben, Széchenyiben benne van az, amit az „ember“ szó és fogalom jelent. És elkerülhetetlen a kérdés: mi az, ami által az ember itt és most ez az ember? *Mi a differentia individuans?* Ennek a kérdésnek eldöntése természetesen nem tapasztalati föladat, nem is merőben logikai; hisz nem fogalmi vonatkozásokat keresünk, hanem létmozzanatok; a tudatunk előtt megjelenő konkrét egyedi valóságot akarjuk értelmünkkel megragadni, az ugyancsak fogalmi ismeretünk számára első adottság jellegével, tehát ontologiai jelleggel megjelenő általánossal szemben; pontosabban az általánost konkrét egyedi megjelenési módjával együtt.

Hogy a principium individuationis kérdése eminenter metafizikai kérdés, azt nem kell igazolni. Ámde eldöntése a karakterologia számára létkérdés; megint nemcsak abban az értelemben, hogy ismeretkritikailag csak így biztosítható

elsődleges tárgyának objektív valósága. Hanem a fönti theorémával megjelölt szűkebb értelemben: az egyediesítés elvének, ennek a kiválóan metafizikai kérdésnek megoldási mikéntje végig húzódik a karakterologia összes problémáin és megoldásain, és mint perspektívás centrum megszabja a saajtszerűen karakterologiai feleletek és eredmények irányát és hajlásszögét. Minthogy alább lesz még módunk ezt megmutatni a karakterologiai szisztematika és széma-ziologia problémáival kapcsolatban, itt általános igazolásul csak a következőkre utalunk:

a) A jellem tudományos *fölépítésének mikéntje* mindig lényegesen azon fordul, hogy milyen létmozzanatban látom az egyedi lét gyökerét. Akik monista módon az egyedi létet csak az önmagában egy Valóság megnyilvánulásának, fázisának vagy mint újabban szeretik mondani, a létáram egy hullámának tekintik, természetesen egészen másképp fogják föl az egyéniség alkotó elemeinek mind sztatikáját, mind dinamikáját, nevezetesen a jellem minőségét, mint azok, akik pluralista értelemben az egyedi létnek több-kevesebb ontologiai önállóságot engednek. Az előbbiek az egyéni lét hajtó erőit és legmélyebb értelmét abban látják, hogy egy többnyire vak ösztönösséggel dolgozó ősváló önkifejtő-zésének vagy önmegsemmisítésének folyamatában átmeneti állomás, a khaotikus őserők kirobbanó helye, és így a lét ősdramájának kisebbített kiadása. Így a tragikus és romantikus monizmus. Akik viszont az egyedi létet legalább viszonylag függetlenítik az abszolútumtól, természetesen sokkal nagyobb teret tudnak adni a jellemnek mind anyagi, mind formai mozzanatait illetőleg az egyéni variációknak és a szabad önalakítás mozzanatának. Így a karakterologia már alapproblémájában egy a lét egyetemességét átfogó, alapvető értékeléstől ugyancsak nem mentes, világnézet-jellegű háttérbe kerül bele, és abba ereszti bele legmélyebb életgyökerét.

b) Az egyéni jellemnek mint olyannak, azaz másoktól való elkülönültségében való megismerhetése, a karaktero-gnósztika és -grafia<sup>35</sup> tudományos alapföladata, illetőleg

<sup>35</sup> Ezek ugyan nem az elméleti karakterologia részei, azonban alapkérdésük szabatos megoldása nélkül az elméleti karakterologia nem rendelkezik tudományosan megbízható anyaggal.

megoldásának mikéntje is azon fordul, miben látom a principium individuationis-t. Az egyéni jellem-megismerés problémáját ma legalább a gyakorlat számára nagyjából megoldottnak lehet tekinteni. Az elkülönültségében vett egyént ugyanis per absolutum mértani helyhez lehet hasonlítani, melynek meghatározására számos koordináta — megannyi magában általános tartalmú fogalom — áll rendelkezésre, a szellemvilág és nevezetesen a jellem sokmértetűségének megfelelően; ezek együtt az egyénnek mint mértani helynek egyértelmű meghatározottságot adnak.<sup>36</sup> De a szakemberek között ma már nem vita tárgya, hogy ez a karakterologiai „analysis situs“ alkalmas ugyan arra, hogy az egyént más egyénektől egyértelműen megkülönböztesse, tehát lehetőségessé tegye az egyéni jellem differenciás pszichológiáját, de éppen azt nem nyújtja, ami a jellemet jellemmé teszi, azt a *sui generis* egységet, azt az egységes vonatkozási közép-pontot, melyet alapjellem, külön megjellegzett lélekszubsztancia, egyéniség-mag, jellemtengegy néven vagy más címen ma minden karakterologus nélkülözhetetlennek tart. Ám ezt a maga egységében és egyedi jellegében csak az intuición ragadja meg; és mikor a karakterologus tudományos szabatosággal számon akarja venni, mi az a valóság, melyet intuiciónja megfogott, az egyedül lehetséges felelet: az, természetesen sajátosan egyénített léttartalmában, amit az ontologiai megfontolás principium individuationis-nak mutatott ki. Tehát minden konkrét egyedi jellem-megismerés eo ipso megragad egy metafizikai problémát is, és e metafizikai tájékozódás különbözősége szerint különbözőképp is módosítja és helyezi el a karakterologiai mozzanatokat. A principium individuationis szálaival a karakterologia elválhatatlanul a metafizikához van kötve.

**B) A szisztematologiai probléma.** — Hogy a karakterologiai szisztematika is szükségkép és egyszersmindenkorra metafizikai komponenset tartalmaz, akkor tűnik ki, ha föl-tárjuk az itt fönnforgó probléma genetikáját.

<sup>36</sup> Lehetőségét és mikéntjét kimutatja R. *Guardini*: Der Gegensatz, Versuche zu einer Philosophie des Lebendigkonkreten. Mainz, 1925, p. 244 kk.

Az osztályozásnak első, *gyakorlati föladata*, az áttekintés megkönnyítése vagy éppen lehetővé tétele, ugyanabból a forrásból meríti leghatásosabb sugalmazásait, mely a karakterologiai tevékenységnek is fölendítéke: a társas érintkezésben, hivatalos és üzleti vonatkozásokban könnyen és biztosan megállapítani egy emberről, hányadán vagyunk vele; Kanttal szólva: wessen man sich von ihm zu versehen habe. Így születik meg az első karakterologiai osztályozás, mely az embereket a velük szemben követendő magatartás, megbízhatóság, használhatóság, társadalmi érték szerint stb. csoportosítja. Lecsapódása a köznyelv karakterológiája. Minden nyelvben ezekre megy a jellemző kitételek és fordulatok száma, melyek a nyelvet a karakterologiai fenomenologia valóságos kincsesbányájává teszik.<sup>37</sup> Ennek a minősítő osztályozásnak forrása természetesen ki nem apad, míg lesz ember, akit emberek érdekelnek; s ezért a Theophrastos és La Bruyère nyomán járó karakterológiának mindig lesz keletje.

Az osztályozásnak azonban sokkal *mélyebb hivatása* is van: az osztályozás alá kerülő való metafizikai elemeinek logikai teljessé-tétele, szabatos körülhatárolása és kölcsönös vonatkozásaiknak megállapítása.<sup>38</sup> Ebben a vonatkozásban az osztályozás az ontologiai, azaz létmeghatározó föladatnak egyenes folytatása és kiegészítése.

Már most a karakterologiai kutatás úgy szólván születése óta mindmáig szakadatlanul arra fordítja legjava erejét és gondját, hogy megállapítsa azokat a kategóriákat, melyekbe az egyedeket el lehet helyezni. Vagyis kezdettől fogva kíséri az a kiírthatatlan meggyőződés, hogy az ember fajfogalma tovább specifikálható, hogy a faj és egyed között itt elhelyezkednek szűkebb körű fajok, természetszerű változatok. Ha ez a föladat megoldható, fölbecsülhetetlen tudományos és gyakorlati szolgálatot tesz: amit a kutatás a jellemfajokról megállapított, azt mindenestül az egyénre is

<sup>37</sup> L. Klages: Die Grundlagen der Charakterkunde, p. 40 kk.; Ausdrucksbewegung und Gestaltungskraft <sup>3</sup>18 kk.

<sup>38</sup> L. Pauler Á.: Logika, az igazság elméletének alapvonalai. Budapest, 1925. p. 162.

át lehet vinni ; és így minimumra csökken, ami mint egyedi maradék alkotja az individuum ineffabile-t.

Az idevonatkozó kísérleteknek se szeri se száma. A jelentősebbek a következő csoportokra vezethetők vissza :

1. A legrégebb és legismertebb a *négy temperamentumról* szóló tan, mely a hippokratési orvosi iskola humorálpáthológiai hitvallásaként született meg, az alexandriai korban (a ps. aristotelesi *Problemata*-ban) részben pszichológiai értelmezést nyert, és Galenus óta a népszerű, Kant óta a tudományos karakterológiai elmélődésnek állandó és sokszor végzetesen elkínzott témája.<sup>39</sup> — 2. A *franciák*,<sup>40</sup> akiknél a karakterológia akárhányszor szinte ebben merül ki, Ribot, Fouillé, Malapert, nagy teljességgel Paulhan, lelki tehetőségek, illetve egy lelki vonás uralma szerint osztályoznak ; pl. szenzitívek, aktívek, apathiások és harmonikusok (Ribot), sensitifs, intellectuels, volontaires (Fouillé), s ezeken belül megint számos válfajt különböztetnek. — 3. A *szellemtudományi irány* Dilthey<sup>41</sup> kezdeményezésére elhatárolja és jellegzi a legmagasabb kultúrtejesítményeknek bizonyos területeit, föltárja ezek struktúráját, és forrásukként keres megfelelő embertípust : így Dilthey Trendelenburg nyomán különbözteti az érzéki, heroikus és kontemplatív típust, Spranger<sup>42</sup> az elméleti, ekonomikus, esztétikus, szociális, hatalmi, vallásos ember típusát. — 4. A *pszichiáterek* és a pathológiás jelenségekkel foglalkozó pszichológusok szeretik a legjellegzetesebbeknek gondolt lelki vonások, hajlamok, avagy magatartások poláris ellentétjeit avatni típusokká. Legismertebb

<sup>39</sup> A nevezetesebbekre nézve l. *Fröbes* : Lehrbuch der exper. Psychologie, II. p. 455 kk.

<sup>40</sup> *Ribot* : Sur les diverses formes du caractère, in : Revue philosophique, 1892 ; és Psychologie des sentiments, Paris 121925. p. 381 kk. ; *Paulhan* : Les caractères, Paris 1893. 31909 ; *Fouillé* : Le temperament et le caractère d'après les individus, les sexes et les races, Paris, 1895, 71926 ; *Malapert* : Les éléments du caractère et les lois de leur combinaison 1897 ; Les caractères 1902 ; *Ribéry* : Essai de classification naturelle des caractères 1902.

<sup>41</sup> *W. Dilthey* : Die Typen der Weltanschauung und ihre Ausbildung in den metaphysischen Systemen. Weltanschauung, Philosophie und Religion. Herausg. v. M. Frischeisen-Köhler, Berlin 1911. Hozzá *J. Wach* : Die Typenlehre Trendelenburgs und ihr Einfluss auf Dilthey. Tübingen 1926.

<sup>42</sup> *E. Spranger* : Lebensformen.<sup>5</sup> 121 kk.



C. G. Jung<sup>43</sup> fölosztása, aki az extro- és introvertált, a külvilágra irányuló és a magába mélyedő ember típusát állítja föl és olyan elődökre hivatkozik, mint F. Schiller (Über naive und sentimentale Dichtung), Nietzsche (apollinisch und dionysisch), James, Ostwald, főként azonban Fourneaux Jordan-ra.<sup>44</sup> Mostanában legnagyobb keletje van Kretschmer<sup>45</sup> cyklothym és schizothym típusainak, melyeknek csak túlzott kiadása a cirkuláris (mániás-depresszív) téboly és a dementia praecox schizofréniája. Hasonlít hozzá Ewald<sup>46</sup> hipomániás és depresszív típusa.

Akik magukat céhbéli karakterologusoknak tekintik, föltűnően *idegenkednek ezektől az osztályozásoktól*.<sup>47</sup> Mintha csak szívükre vették volna Nietzsche ismert szavát: „Ich misztraue allen Systematikern und gehe ihnen aus dem Wege. Der Wille zum System ist ein Mangel an Rechtschaffenheit.“

Ez a magatartás a következő megfontolásra hivatkozhatik: Az osztályozások mind vagy szándékosan vagy burkoltan *típusokat* rajzolnak. Ám a típust akár Dilthey, akár Stern meghatározásában<sup>48</sup> vesszük, mindig csak úgy alkotható meg, hogy bizonyos szembetűnő vonást kiemelünk, ezt a vele gyakrabban együttjárókkal összefogjuk, és alkotunk belőle egy képet, melyet elmosódottságánál fogva nem lehet szabatosan tudományos fogalmakkal megragadni, hanem mindig csak többé-kevésbé önkényes művészi látással. De ha annak vesszük is, ami: a valóság hozzávetőleges megközelítésének, nem sokra megyünk vele; éppen mivel nem valóságot fejez ki. A tipologusok többnyire maguk is elismerik, hogy a valóságban a típusos ember ritka kivétel,

<sup>43</sup> C. G. Jung: Psychologische Typen. Zürich 1921.

<sup>44</sup> F. Jordan: Character as seen in Body and Parentage. London 1896.

<sup>45</sup> E. Kretschmer: Körperbau und Charakter. Untersuchungen zum Konstitutionsproblem und zur Lehre von den Temperamenten. Berlin 1926.

<sup>46</sup> G. Ewald: Temperament und Charakter. Berlin 1924.

<sup>47</sup> Cf. H. Hoffmann: Das Problem des Charakteraufbaus. p. 62; Utitz: Charakterologie, p. 183; jellemző, hogy Klages a maga rendkívül értékés rendszerét Charakterológiájának legújabb, 4. kiadásában elhagyta.

<sup>48</sup> W. Stern: Differentielle Psychologie. Leipzig, 1921, p. 158 k.; Dilthey: Gesammelte Werke, V. p. 270, 279/80.

és ezért a gyakorlati alkalmazás céljára kénytelenek vég nélküli keverék- sőt póttípusokat fölvenni. Ezzel a kifogással szemben azonban a tipologusok joggal arra utalnak, hogy az ő típusaik ú. n. ideáltípusok, logikailag határfogalmak, minőkkel minden tudomány kénytelen dolgozni. Nem is meddők. Mert ha nem fődik is a valóságot, legalább fix pontok, melyek mindig mutatják, milyen távolságban van tőlük a vizsgálat alá vett valóság.

A romantikus irányú karakterologusok szemében azonban főként azért ellenszenves a rendszer, mert teljesség látszatával kábítja a kutató pathost; idő előtt merevíti azt a tudományos területet, melynek éppen most, kezdő korában nem szabad veszélyeztetnie plaszticitását. De akármilyen figyelemreméltó is ez az aggodalom, a tudományok története tanu rá, hogy lehetőleg teljes rendszer nélkül nem lehet el tudomány. Hogy a rendszer egy tárgykör tudományos földolgozásának szükséges betetőzése, ezt a karakterologusok is hajlandók elfogadni. De rá kellene eszmélniök, hogy heurisztikai szempontból is éppen kezdő tudománynak megbecsülhetetlen *szolgálatot tehet* a rendszer. A horror systematicus részint a 19. századi exakt tudományos eszmény regisztrálásra szorítóköző törekvéséből, részint a romantikának életgazdagságát féltő féktelenségéből ment át a 20. századi tudományos methodológiába. Methodológiájába mondom, mert az alkotó természettudomány története és példája egészen más tanulságot nyújt. Közismert, milyen jelentős fölfödéseket és termékeny szempontokat köszönhet a csillagászat Keppler rendszerének, a kémia Mendeleef szakaszos elem-rendszerének, az állat- és növénytan az egész vonalon az ú. n. természetes rendszernek. Persze, hogy itt nem lehet boldogulni föltevések nélkül. A rendszeralkotáshoz szükség van kategóriákra, általános szempontokra, fáradságos részletkutatásoknak sejtésszerű elővételezésére. Ez a belátás ma újra dereng a karakterologia föladatai iránt is érdeklődő pszichologusoknál is.<sup>49</sup> De ezzel az egész vállalkozás vissza-

<sup>49</sup> L. pl. W. Peters : Die Vererbung geistiger Eigenschaften und die psychologische Konstitution. Jena, 1925; előszó; O. Selz in: Bericht ü. d. VIII. Kongress f. exp. Psychologie, p. 32; Fröbes : Lehrb. d. exper. Psychologie, II. 510.

terelődik a metafizikához, ahonnan kiindult : a tapasztalatot megalapozni és irányítani hivatott elmélődés, ha ismeretkritikailag mindjárt föltevésnek van is minősítve, voltaképen metafizika. Minden osztályozás szükségképen a fölosztandó egész mívoltáról táplált fölfogásban és így metafizikában gyökerez ; és ez a metafizikai gyökér mint alkotó elem belemege a karakterologiai osztályozások törzsébe is.

Az osztályozás a karakterologiai problémák jellege szerint ugyanis itt a következő *föladatok* elé van állítva :

1. A karakterologia nem mondhat le arról a törekvésről, hogy fölkutassa a *jellemek természetszerű alapfajait*. Kant ugyan az intellegibilis jellem tanával és egyetemes formalizmusával elvileg arra az álláspontra helyezkedik, hogy csak egy fajta jellem van. De még ő is kénytelen megengedni, hogy ez az egy fajta ön-jellem a tapasztalati megismerés számára a jellemek sokféleségében bontakozik ki ; tehát a sokféleségnek fajokra való visszavezetése legalább mint fenomenologiai föladat ismét kopogtat. Akármint forgatjuk a dolgot, a karakterologia nem mondhat le a természetes jellemfajok rendszeréről ; és ennek elvben nincs más megoldása, mint hogy a tapasztalati anyag elméleti földolgozásának támogatásával iparkodunk kinyomozni, milyen természetszerű változatokat enged meg a differentia individuans, vagyis az a valóságmozzanat, mely által az emberfaj embergyedekké sokszorozódik és differenciálódik. Arról van tehát szó, milyen sort vagy sorsugár-rendszert lehet alkotni az egyediesítés elvének lehetséges változataiból. Ezek adják aztán a jellem természetes változatait. Igaz, ez a probléma még alig van egyáltalán föltéve, nemhogy methodikai szabattossággal munkába véve. De adva van, és vele adva van az a tény, hogy a karakterologiai rendszer kérdése elválhatatlanul hozzá van kötve a principium individuationis kérdésének mikénti megoldásához ; tehát nemcsak kiindulásában, hanem minden további lépésénél metafizikai komponenst hordoz, melytől csak a problémával együtt tudna szabadulni. A principium individuationis kérdésre ezidőszerint több felelet lehetséges ; és így, míg a metafizika porondján a harc valamelyiknek javára el nem dől, a karakterologiai

osztályozásnak szükségképen több rendszere kerül egymással szembe, melyek egyáltalán nem abban a viszonyban lesznek egymással, mint a többféle geometria vagy a newtoni és modern fizika. Itt ugyanis exakt módon megállapítható tényeknek rendszeres földolgozásáról van szó; a karakterológiában azonban egy tapasztalattal ki nem meríthető valószínűségnek első tudományos megállapításáról.

2. A jellemnek eddigi osztályozásai általában nem az imént jellemzett föladat irányában mozognak. Nem a jellem természetes fajait keresik, hanem a *tapasztalati jelleme*ket akarják lehetőleg biztosan s az elmélet és gyakorlat számára egyaránt termékeny módon *osztályokba sorozni*. Kísérleteik azonban tudományosan szükségkép elégtelenek maradnak, mert sohasem fognak tudni eleget tenni a teljesség logikai követelményének, ha a következő utat nem választják (és methodikai szabatosággal minden egyes állomásának ismeretelméleti jellegére rá nem eszmélnek):

Ha a jellemek kimeríthetetlen tapasztalati sokféleségét *tudományosan helytálló rendszerbe* akarjuk foglalni, eleve le kell mondanunk arról, hogy ú. n. jellentípusokkal kimeríthetjük az összes tényleges egyedi jellemeket. Az egyes konkrét egyedi jellem sohasem fog mindenestül elférni a még oly nagy gonddal és körültekintéssel megrajzolt típusba, és mindig akadnak tényleg létező egyedek, kik még nagyjából sem helyezhetők el semmiféle típusba. Már pedig igazi tudományos értelme és megbízható gyakorlati használhatósága csak az olyan rendszernek van, melybe a tapasztalati adottságok, sőt a tapasztalati lehetőségek is maradék nélkül elhelyezhetők. Ilyen rendszer elvben megalkotható. Tudniillik csak szabatosan ki kell emelnünk a jellem-alkotó összes mozzanatokat, nemcsak a tartalmiakat, hanem, amit a karakterologia mai állapotában külön kell hangsúlyozni, a formaiakat is mind. Aztán minden egyes ily módon nyert irányvonal mentén sorba fejtjük az ebben a jellem-konstitutívumban adott differentia individuans lehetséges változatait. Ezzel aztán olyan karakterologiai koordináta-rendszert kapunk, melynek számos pontja nem lesz ugyan valószínűségi karakterologiai elemekkel kitöltve; de viszont nem

lesz az a valóságos vagy csak valós (pl. az irodalomban megrajzolt) jellem, mely ne volna ezekkel a koordinátákkal egyértelműleg meghatározható.

Ennek a mindenesetre ideál-elméletnek némely, többnyire taláalomra kiszedett szálaiból vannak szöve az *eddiggi tipológiák*, akár a Dilthey-Spranger-féle struktúra-típusokra gondolunk, akár a Heymans és Müller-Freienfels-féle korrelációs típusokra, hol t. i. egy dominánsnak fölvetett jellemvonáshoz hozzá vannak rendelve olyan más vonások, melyek az adott dominánssal többnyire együtt járnak (szindromok). Közelebb kerülnek ehhez az ideál-elmülethez és értékesebb adalékokat tartalmaznak számára azok a kísérletek, melyek a jellemet mint poláris ellentét-párok metszőpontját kezelik. Megállapítják ugyanis, hogy minden jellemvonás elméletileg folytonos intenzitás-változatokkal egy közömbösségi ponton keresztül az egyik végletből a másikba vihető át; ilyenek pl. önfenntartás és önátadás, tárgyakra és önmagára irányuló, naív és eszmélő beállítás stb. Minden konkrét létező jellem az illető jellem-mozzanat szempontjából elhelyezhető ennek a polárisan irányzott vonalnak valamely határozott pontján. Az összes pontok együttessége tehát meghatározza a jellemet minden mozzanatában, tartalmilag is, formailag is, mert hiszen fönti követelésünk szerint a formai elemek is, minők pl. a régi temperamentumtan komponensei, mind föl vannak véve a rendszerbe. Így dolgozik a jövő rendszer javára Klages és nyomán Häberlin; így azok a pszichiáterek, kik tudományos karakterologia megalapozásán fáradsnak.<sup>50</sup>

Ez az egyedül lehetséges tudományos értékű és termékeny karakterologiai komponens-rendszer azonban éppúgy mint a jellemfajokat kereső, *metafizikai föltevésekbe van beágyazva*. Mindenekelőtt, mint az előadottakból kitűnik, a jellem-alkat elméletén épül, mely (mint kimutattuk) a konkrét egyedi való metafizikai fölépítettségeről valott elmélet függvénye; tehát maga a reája támaszkodó rendszer is. Aztán: az egyes jellem-mozzanatok differentia

<sup>50</sup> Cf. K. Jaspers: Allgemeine Psychopathologie,<sup>3</sup> p. 317 kk.

individuans-ának megállapítása sohasem történhetik merőben tapasztalati úton. Az egyetlen eddig járhatónak bizonyult út, a poláris ellentétek elmélete egy élet-metafizikának terméke, mely szerint az életfolyamat értelme a harc, hajtóerője ellentétes erők feszülése, és tényleges kialakulása ezeknek az erőknek kompromisszuma. Metafizikai jellegét nyilván mutatja az a tény, hogy eddigi művelői le nem tagadhatják romantikus eredetüket: Schelling, Hegel, még inkább Nietzsche, Schopenhauer, Hartmann az atyjuk.

C) A genetikai probléma. — A karakterológiai genetika terén eddig igen kevés igazi eredményről lehet szó. A pedagógusokat természetesen sokat foglalkoztatja a jellem-nevelési föltételeinek kérdése. Azonban ritkán jutnak el ennek a nagy kérdésnek karakterológiai gyökeréig. Legtöbbet adnak még azok a pszichológusok és pszichiáterek, kik az öröklésnek<sup>51</sup> és a pszichopathológiás személyváltozásoknak kérdésével foglalkoznak. A mi célunkra elég föltárni ennek a területnek problématikáját. Metafizikai beereződése így is közvetlenül láthatóvá válik.

A karaktero-genetikai kérdések a jellem- (és nem éppen a személyiség-) változás tapasztalati tényéből indulnak ki. A karakterologus a jellemváltozásoknak útjait nyomozza az egyéni élet folyamán, a nemzedék során (ide kapcsolódik a jellem-öröklés kérdése) és az emberiség kultúrfejlődése folyamán. Közben aztán mindenütt kérdésbe teszi: mi az, ami változik, mivé változik és mi által változik? Ezeknek a kérdéseknek kereszteződése a mi témánk szempontjából a következő karaktero-genetikai alapproblémákat szüli:

1. Az egyéni, nemzedéksori és emberiségi jellemváltozások színe előtt az első kérdés: Mi az, ami itt mássá válik, és mi az, ami ugyanannak megmarad? *Mik a variáns és invariáns jellem-mozzanatok?* Hisz elemi tény az az aristo-

<sup>51</sup> W. Peters: Die Vererbung geistiger Eigenschaften und die psychische Konstitution. Jena 1925, mely az összes idevonatkozó irodalmat is felöleli; H. Hoffmann: Das Problem des Charakteraufbaus. Seine Gestaltung durch die erbbiologische Persönlichkeitsanalyse. Berlin, 1926.

telesi-skolasztikai megállapítás: Quidquid mutatur, quantum ad aliquid manet, quantum ad aliquid transit.

Egyfelől úgy tetszik, hogy amit igazában jellemnek lehet mondani, az eo ipso változhatatlan. Hiszen jellemnek éppen a következetességet, az önmagával való azonosságot szokás tekinteni; az állhatatlanságot, ingatagságot, kiszámíthatatlanságot jellemgyöngeségnek, hiánynak vagy egyenest jellemtelenségnek minősítjük. De ha el is vonatkozunk a jellemnek ettől az értékelő, szűkített fogalmától és a jellemet abban az általános értelemben vesszük, melyre mind a tudományos karakterológiának, mind a bölceleti tárgyalásnak szüksége van, azaz mint egyéni jelleget, akkor is úgy tetszik, hogy *alapjában változhatatlannak* kell mondanunk. A közönséges emberismeret, melynek évszázados ítéletei mögött sokszor mély bölcsesség rejlik; közmondásokban és értékelésben sokféleképp kifejezi azt a tényt, hogy „The child is father of the man“ (Wordsworth). Adott esetben egy ember magatartása meglep; tüzetesebb elmélés után megállapítjuk: alapjában ez az ember mindig ilyen volt; és többnyire rábukkanunk multjában is olyan viselkedésre, mely az eleinte meglepő mostanira rávall. Az erkölcsi nevelői ráhatásnak általánosan ismert csekély eredménye, legtöbbször teljes sikertelensége szintén abban a meggyőződésben szűrődik le, hogy bizonyos értelmi és technikai készségeket lehet belé nevelni az emberbe, azonban gyökeresen átnevelni, különösen vallás erkölcsi magatartásában lényegesen mássá tenni lehetetlen. E szerint minden emberben van egy szilárd mag, mely a burkoló rétegnek minden hullámozása közepett megmarad. Ilyennek látják az embert, vagyis egy invariáns jellem-mag és egy rajta elterülő, vele csak lazán kapcsolt változó és változtatható kéreg vagy kéregszövedék rendszerének Kant, Schopenhauer, az újabbak közül Ribot.

Másfelől azonban úgy látszik, mintha ez a fölfogás összeütközésbe kerülne tagadhatatlan tényekkel. Nemcsak azért, mert a jellemnek éppen formai konstitutívuma, eleven és termékeny egysége tiltakozik az ellen a fölfogás ellen, mintha a jellem valami bazaltsziget volna, az élete meg egy körülötte özönlő óceán. Ilyen heterogén elemeknek ennyire külső-

séges kapcsolata semmikép nem fejezi ki a konkrét jellem mélyen egységes életét. Ezenkívül a jellemmel összefüggő tapasztalati változásokat lehetetlen értelmezni, ha nem vezetjük vissza kezdő képességekre és diszpozíciókra, melyeknek éppen az a sajátosságuk, hogy bizonyos keretek közötti változásokra szóló képességek. Ha az ember valamilyenné válik, pl. querulánsból békés, megértő társ lesz, akkor kellett ilyenné válhatnia, még pedig neki magának, nem valaminek, ami körülötte van. Tehát a jellemnek *változhatónak kell lennie*.

Itt aztán fölrajzanak a további kérdések: szabatosan melyek a jellemben a változható elemek? A diszpozíciók, kezdőképességek fogalmuknál fogva olyan létségek, melyek változékonyak — kibontakozás értelmében; de a kibontakozás iránya, tempója, tartalma preformálva van-e bennük? És ha igen, milyen fokban? Lehet-e jellemnek arra is diszpozíciója, hogy új diszpozíciók támaszthatók benne, akár az onto-, akár a phylo-genezis során? Az öröklés-elmélet megkülönböztet geno- és phaeno-típust; az előbbiben mi az, ami változhatik, és mi az, ami érintetlenül megy végig a nemzedékek során?

S ezekkel a kérdésekkel benne vagyunk a legsúlyosabb metafizikai problémában, melynek aporiáit legélesebben Herbart és nyomában Sigwart boncolták ki.<sup>52</sup> Itt ugyanis arról van szó, mikép maradhat egy lény a változásai közepett ugyanaz, hogyan viszonylanak a változások azonosnak követelt hordozójukhoz, a szubstancia járulékhöz? S kikelnek sírjukból, mely a mélyebben látók szemében amúgy sem volt sohasem teljesen lezárva, az éleai Zénon aporiái. *A variáns-invariáns kérdés mint szubstancia-járulék probléma* minden valóság-tudomány számára fölvetődik egyszer s a karakterológiának csak azért nem marad pitvarában, hanem befészkelődik műhelyébe, mert neki jelentős szakfeladatai közé tartozik a jellemnek minden elemét és mozzanatát, a dinamikaiakat is, állandóan és valószerűen a jellemiség formai konstitutívumára, a jellemalkotó eleven egységmagra vonatkoztatni. Ezért más képet ölt a karakterologia,

<sup>52</sup> Herbart: Lehrbuch zur Einleitung in die Philosophie 1883. p. 185 kk.; Sigwart: Logik <sup>3</sup>II. 129 kk.



ha a variánsok és invariánsok viszonyát a fönt vázolt első alternativa szerint fogom föl, máskép, ha a másodikra határozom magam. Melyiket választom, azt nem dönti el karakterologiai tényvizsgálat, hanem a tényeknek a tapasztalaton túlmenő értelmezése és kiegészítése, azaz metafizikai meggondolás.

2. Új metafizikai fonál sodródik bele a karakterogenetikai problémába, mikor *a jellemváltoztató tényezők* egész komplexumának karakterologiai szerepét kell tisztázni. T. i. minden jellemváltozás, akár átmeneti az, akár állandó, rezultánsnak fogható föl, melynek egyik komponense egy a jellem alapgyökérzetéhez tartozó kezdőképesség, amelynek itt természetesen nemcsak tartalmi minősültsége, azaz színezete, intenzitása, ritmusa és struktúrai értékessége jó szóba, hanem karakterologiai összhelyzete is. A másik komponens az a rendkívül szövevényes valami, amit jellem-milieunek lehet nevezni, aminek főbb szálai az emberi környezet, társadalmi helyzet és hivatás, a történelmi konstelláció és környező természet. Ezek a tényezők mind karakterologiai hatékonyságot nyernek, amint érintkezésbe jutnak az emberrel, annyira, hogy különösen pozitivistá irányú karakterologusok hajlandók az egész jellemet ezek reflexének tekinteni. Bizonyos azonban, hogy akárhány karakterologiai jelenség nem magyarázható meg maradék nélkül e belső és külső tényező-komplexum összehatásából, hanem harmadik tényezőre utal, melyet egyszerűen egyéni szabadakaratnak mondunk. Minden jellemnevelő ráhatás és önnevelés abból a meggyőződésből táplálkozik, hogy bizonyos határok között a dispoziciókban kifejeződő belső és a jellem-milieuben érvényesülő külső adottságok dacára lehet az ember mássá, mint amilyen; csak akarnia kell.

Első tekintetre nyilvánvaló, hogy ezen a ponton a karakterologia fölbonthatatlan érdekközösségbe kerül a metafizikával. Mi az akaratszabadság, mi a tartalma és terjedelme, van-e egyáltalán, milyen viszonyban van más erőkkel és ökságokkal — ezek metafizikai öskérdések, melyeket minden nemzedék új energiával, legritkábban új eredménnyel vesz munkába.

E mellett a karakterologia sajátos, új szabadság-problémákat teremt, melyek természetesen új metafizikai begyökérezést is jelentenek a számára. A fenomenologailag letagadhatatlan szabadsági komponens ugyanis karakterologiai tekintetben *két gyökeret* ereszt.

Az egyikkel belemélyed a *merő természetiség talajába*. Amit szabad elhatározó képességnek nevezünk, az energia, mélység, sokoldalúság, kapacitás, hajlékonyság, képzékenység, intenzitás és extenzitás tekintetében egyénileg, sőt típusok szerint is rengeteg változatot mutat, melyek jellembeli adottságok: a szabad önbefolyásolás foka, tartalma, energiája, tempója, plaszticitása bizonyos adagban ki van mérve minden jellem számára; tehát hozzátartozik konstitúciójához. De ezt a konstitutív és ennyiben természetjellegű elemet épp az jellemzi, hogy teljesítő képessége *nem marad meg a természeti hatók határai közt*. Egy bizonyos közön belül ugyanis tőle magától függ, hogy adott esetben egy föladatra ráveti-e magát, azt milyen energiával és kitartással foganatosítja, a rendelkezésére álló egyéb jellem-tényezők közül melyeket, milyen fokig és tartamban mozgat meg. És ami külön karakterologiai súlyt ad neki: ilyen szabad célra-irányulások rendszeres megismétlése által lapangó dispoziciókat aktualitásra tud emelni, kezdőképességeket bizonyos egyéni közön belül bármilyen fokú készségekké tud fejleszteni; szóval a jellemnek mintegy központjából annak tartalmi és formai mozzanatait önhatalmúlag tudja alakítani.

Itt tehát a természet-jellegű, ha mindjárt pszichikai természetű ható tényezők közé és fölé helyezkedik egy *szellemvilági tényező*, melyre nézve meg lehet kísérelni a természetjellegű hatókra való visszavezetést, de karakterologiai vezérszerepét tudatlanra venni nem lehet. Már most természet és szellem, minden mozzanatukban meghatározott lefolyások és szabadság, determináltság és indeterminizmus, a szabadságnak eredeti helye a természettel szemben és szerepe a természeti erők rendszerében, ezek megint metafizikai kérdések, melyek a karakterologust híven elkísérik a karaktero-genetikai főkérdés minden fázisában. Kísérik annyira,

hogy az akaratra vonatkozó metafizikai véleménykülönbségek megfelelő szint és eltérő tartalmat adnak a karakterológiának is. Teremtő erő-e az akarat, vagy csak más eredetű erők irányítója, pozitív tényező-e vagy csak lefojtó, mintegy hangfogó szerepe van-e, pozitív értéktermelő-e, vagy csak életmállasztó : megannyi metafizikai, sőt világnézeti kérdés, melyek azonban más-más veretet adnak a karakterológiának, nevezetesen a dominánsok konstellációjának.

3. *Jellem és sors.* Új és sajátos jellegű metafizikai szálát sző bele a karaktero-genetikába a jellem és sors összefüggésének kérdése. Sors alatt itt egy (Kant értelmében) mérőben formai tényezőt akarunk érteni. Láttuk, hogy minden jellemváltozás endogén (a szabadságot lehet erőltetés nélkül ide sorozni) és exogén összetevőnek eredője. Ez az utóbbi tartalmilag maradék nélkül tapasztalati tényezőkre vezethető vissza. Azonban, hogy egy ember éppen ezek közé a konkrét viszonyok közé került, hogy a kellő időben születik, a kellő időben a kellő állásba és emberek közé kerül, vagy nem ; hogy eget ostromló tehetség barbár időkben jó, mikor kietlen létharc lehetetlenné teszi a szellem kibontakozását, hogy Oliver Twist az Eastendben születik — egyszóval, hogy egy adott jellemkonstitúció a konkrét, maradék nélkül tapasztalati elemekből álló konstellációknak éppen ebbe a fázisába talál bele : ez a karakterológiai értelemben vett sors.

Itt természetszerűen két kérdés vetődhetik föl : *Mennyiben befolyásolja ez a sors a jellemet, és fordítva, a jellem a sorsot?* Különösen ez az utóbbi kérdés sürgeti a tudományos tárgyalást, melynek alig vagyunk a kezdetén. Évezredes népies és írói megfigyelések, melyek a Pechvogel, Sonntagskind, „Sors bona nihil aliud“ és hasonló nyelvfordulatokban szűrődnek le, itt mélyebb összefüggésekre utalnak, melyeknek a karakterológiai kutatás egyáltalán nem tud utána járni, ha nem iparkodik tisztába jönni azzal a kérdéssel : *Volta-képen mi a sors? Honnan jó, és a mindenségben mi a helye?* Ebbe az egyén-, sőt egyáltalán ember-fölötti komplexumba milyen kilátásokkal, milyen kötöttséggel és milyen hatalommal áll bele az ember? Nem más ez, mint az a kérdés, melyet

minden kor vallásos lelkülete *gondviselés* néven ismert, és mely a spekulatív elme és a karakterologus számára is a (akár theologiai akár filozófiai értelemben veendő) predestináció problémájának alakját ölti.

Hogy ez *metafizika*, még pedig a javából, ahhoz ugyan- csak nem fér kétség. Aki, mint én, a theologia területéről jön, itt meglepődve találkozik régi ismerősökkel, igaz, karakterologiai köntösben. A karakterologus minduntalan az elé az elméleti kérdés elé van állítva: mi lenne ebből és ebből a jellemvonásból vagy szindromból, ha ilyen és ilyen körülmények közé kerülne? Ilyen és ilyen jellemcsirák számára melyek a legkedvezőbb, a legrosszabb körülmények? Exakt tudományos módszerhez szokott füleknek ez idegen hang, a theologus azonban nyomban fölismeri benne a „*futuribile-k*“, „*scientia media*“ néven ismert kérdést, mely századokon keresztül a nyugat legelőkelőbb szellemeit mozgatta. S nem is esnék nehezére kimutatni már az eddigi gyér és félénk karakterologiai kísérletekből, hogy thomizmus, molinizmus, és kálvinista, illetve mohamedán predestináció-elmélet, természetesen csak bölcséleti tartalmukban, új formában jelennek meg és kínálóznak föl a jellem és sors-kérdés karakterologiai kezelése számára. Azt sem nehéz belátni, hogy a karakterologus ezt a kérdést egészen más eredménnyel tárgyalja a szerint, amint a sorsot egy abszolút bölcs és szent szellem akaratának tekinti és benne az embert mint ama szent akaratnak eszközét és megbízottját, vagy pedig mint a vak ösztönösséggel törtető őserőnek útvonalát, mely föltartóztathatatlanul sodor magával minden egyéni létet, tettet és akarást. Más szóval egészen más lesz a theizmusnak és más a monizmusnak karaktero-genetikája, amint meggyőző egy tekintet Klagesnek, Freudnek, Schelernek, Fouillének vagy Paulhannak idevonatkozó elszórt megjegyzéseire.

D) A szemaziologiai probléma. — Ezen a címen három kérdés merül föl: 1. a konkrét lélekismeret, vagyis minden karakterologiai megismerés alapténykedése; 2. a karaktero-gnósztikai kérdés; vagyis a konkrét és részletező egyéni jellem-ismerés útja; 3. emberi műveknek karakterologiai

értelmezése. Mind a három probléma a megértés és értelmezés ma annyit tárgyalt témájának egy-egy variánsa<sup>53</sup>; azzal a külön jelleggel, hogy itt általában tapasztalati jelekkel, ú. n. jellem-nyilvánulásokkal van dolgunk, melyekből rá kell nyitnunk a jellemvonásokra; ezeket a jellem-mozzanatokat aztán vonatkoztatnunk kell a jellem-egység közép-pontiségára. Amit genetikai értésnek neveznek az oksággival, a magyarázással szemben, és amit a genetikai értésen belül, azaz lelki összefüggések sajátos kölcsönös vonatkozásainak teljes fölismerésén belül értés címén megkülönböztetnek a gyér adatokra támaszkodó értelmezéstől (Deutung), akár beleélő, akár merőben racionális megállapításról van szó, mind szerephez jut a karakterológiában.

1. Az egyéni jellem elsősorban lelki élményekben, folyamatokban, magatartásokban éli ki magát; tehát minden karakterologiai kazuisztikának, ennek a nélkülözhetetlen és állandó anyagszállítónak ezt kell elsősorban rögzíteni. De ez a belső világ nem jelen meg a megfigyelő előtt; körülzárják az alanyi tudatkör és a tudattalanságnak meg az ú. n. tudatalattiságnak sűrű rétegei. A megfigyelő előtt mind-ebből csak bizonyos külső magatartások jelennek meg, minők arcjáték, taglejtés, reagáló és valósító mozdulások, minők járás, írás, szerszám-használat; de aztán olyan nyilvánulások is, mint öltözködés, viselkedés; továbbá munkakör, hivatás, környezet megválasztása; művek, akár ipariak, akár társadalmiak vagy szellemiek azok. A legjelentősebb természetesen a beszéd mint beszéd, vagyis mint lelki tartalmaknak a nyelvközösség szóhasználata és szókötése által megszabott jelekkel való szándékos kifejezése. Külön karakterologiai szemaziologiai problémát azonban nem nyújt sem magában véve, sem a metafizikai komponensek tekintetében. Számunkra itt csak azok a lelki nyilvánulások

<sup>53</sup> Cf. W. Dilthey: Der Aufbau der geschichtlichen Welt in den Geisteswissenschaften. (Gesammelte Werke, VII. Berlin, 1927; különösen 205 kk.); M. Weber: Über einige Kategorien der verstehenden Soziologie Logos, IV; E. Spranger: Zur Theorie des Verstehens in der geisteswissenschaftlichen Psychologie (in: Volkelt-Festschrift 1918); A. Petzelt: Vom Problem des Verstehens, in: Jahrbuch für Charakterologie, IV. p. 63 kk.

jönnek tekintetbe, melyek nem közvetlenül az észhez szólnak, vagyis a fönt felsoroltak mind, kivéve a nyelvet mint nyelvet.

Már most bizonyos, hogy leszámítva a tettetésnek legügyesebb eseteit, mindezeket a lelki megnyilvánulásokat a primitív ember, sőt már a néhány hónapos kisgyerek is legáltalánosabb jelentésükben nagyjából helyesen értelmezi. A karakterológiának azonban szüksége van mindenkélettől a lelki kifejezések megértésének olyan elméletére, mely az önkénytelen értésnek helyt álló magyarázatát adja, és aztán utat mutat a finomabb árnyalatoknak és teljes tartalmuknak is szabatos megértésére; s végül lehetővé teszi az úgyszólván már megkövült jellemnyilvánulásoknak, a jellem-lenyomatok (arc kifejezés és arcvonások, testtartás és testalkat, kézírás, állandó kultúrtermékek: lakás, ruházkodás, szerszám, magasabb kultúrművek: művészi, tudományos, világnézeti alkotások stb.) lelki forrásának megértését.

Ez a kérdés: mikép lehet belelátni külső, nem lelki mozzanatok ablakán keresztül idegen lelkek világába, legalább másfél százada igen élénken foglalkoztat sok gondolkodót, és különösen az utolsó félszázadban több elméletet termett. Régebben itt általában analógiás következtetésre gondoltak. Egy időben ezt teljesen kiszorította a beleélés, Einfühlung elmélete. A karakterologusok közt, különösen a kifejezés elméletével foglalkozók közt ma uralkodó az együttérző közvetlen megértés elmélete: minden lelki kifejezés az észlelőben hasonló folyamatot indít meg, melynek észlelésében közvetlenül megérti embertársa lelki élményét is. Így már Piderit, G. B. Duchenne, Darwin.

Ha Klages,<sup>54</sup> aki legszívesebben foglalkozott ezzel a kérdéssel, kifejezetten nem mondaná is, hogy eddig a kifejezésnek minden elmélete hamis metafizikán épült föl, ha Scheler<sup>55</sup> a test és lélek párhuzamossági és oksági elméletét nem is utasítaná el pusztán azon a címen, hogy ezek leginkább vetnek akadékot idegen lelki életek megértésének (anélkül, hogy az ő homályos elmélete<sup>56</sup> több világosságot

<sup>54</sup> Klages: Ausdrucksbewegung und Gestaltungskraft,<sup>3</sup> 16.

<sup>55</sup> M. Scheler: Wesen und Formen der Sympathie. Bonn,<sup>2</sup> 1923. p. 293.

<sup>56</sup> Scheler: Ib. 294/5.

derítene a kérdésre), a fönt érintett elméletek valósági föltételeinek már első nyomozása is rávezetne, hogy mindnek forrása egy metafizikai elmélet a kifejezés mint jel és annak pszichikai értelme mint jelzett kölcsönös viszonyáról. Itt nyilván nem kevesebről van szó, mint a *testi és lelki jelenségek általános viszonyáról*. A lelki jelenségek és azok kifejezése között lehetséges okozati viszony ; és ez az analogiás következtetésre mutat mint a lelki jelenséget a testi megnyilvánulás fonalán kereső útra ; lehet párhuzam, és ez legfőbb analogiás beleélést és beleérzést enged ; és lehet jel és jelzett ősvizonya ; s ez lehet a test-lelki egyéni életkörökre szorító mint Schelernél ; lehet azonban általános világnézet, mely szerint minden testi és anyagi valóság lelkiségnek szimboluma, képe, úgyhogy ezeknek a képeknek meglátása egyben az egész valóságnak egyetlen értési lehetősége.<sup>57</sup>

Ezzel a karakterologiai lélekismerés alaptevékenységében lényegesen metafizikai alapra helyezkedik. Hiszen testi és lelki jelenségek viszonyát sohasem lehet merőben tapasztalati úton eldönteni. A metafizikai szempont itt is nemcsak lehetővé teszi a karakterologusnak tudományos tevékenységét, hanem részben diktálja eredményeit is. A közvetlen jellem-nilvánulások a maguk egészében és egymáshoz való vonatkozásaikban más gnózeologiai helyzeti energiát nyernek és következésképp másképp színezik a rajtuk keresztül történő lélekismeretet, ha okozatok ; másképp, ha csak párhuzamos jelenségsorok ; és ismét másképp, ha jelek, vagy épenséggel egy jel-világnak sajátos esetei. A fiziognómika, mimologia, grafologia, általában az általános karakterologiai számaziologia még korántsem kész tudomány, sok zseniális intuíció és tiszteletreméltó kezdeményezés dacára. Ha egyszer azzá lesz, szükségképp viselni fogja annak a metafizikának bélyegét, melyből született.

2. A karaktero-gnóosztikai problémakörben arról van szó, hogy az előttünk föltáruló külső kifejezésekből ne egyszerűen lelki jelenségekre következtessünk, hanem a konkrét egyedi jellemre, mindama mozzanataiban termé-

<sup>57</sup> Cf. *Häberlin* : Der Charakter, 7 kk.

szetesen, melyeket a jellem-struktúra metafizikai tárgyalásánál megállapítottunk. A konkrét jellemismerés útja itt nagyjából a következő: egy tapasztalat alá eső jellemnyilvánulásból, akár közvetlen kifejezésről, akár lenyomatról van szó, megértem a kérdéses konkrét lelki magatartást. Több ilyen magatartás vagy adott esetben *egy* is, arra készítem, hogy visszavezessem jellemvonásra, melynek gyökere többnyire mint dispozició vagy kezdőképesség jelenik meg. A jellemvonásokat egymáshoz viszonyítom, az alap- és szerzett vonásokat különválasztom, mindegyiknek megállapítom a jellem tartalmi és formai struktúrájában a statikai és dinamikai helyét, és ezzel megkapom az empirikus jellemet. Ezt a lehetőség szerint alapjellemre, a tapasztalati jellem sejtett magvára vonatkoztatom, és aztán visszamenőleg a jellem-centrumból megállapítom, hogy a magatartás, melyből kiindultam, miképp foly az alapjellemből, és mit jelent a jellem struktúrájának és életének egészében. Ez a második, visszamenő folyamat a legjelentősebb karakterognózeológiai mozzanat, a szó szoros értelmében vett karakterológiai megértés, csak úgy vihető keresztül, ha már ismerjük a jellem-elemeket és kölcsönös vonatkozásaikat, vagyis azt a középpontjában meglátott egységes koordináta-rendszert, melyre az egyes jellem-mozzanatokat vonatkoztatnunk kell. De viszont a jellem-egész csak részeiből ismerjük meg. A sajátos karakterológiai megismerés eszerint sajátos jellegű ismerésfolyamat, ahol sejtelemszerűen vagy a művészihez hasonló intuícióval elővételezem a jellem-egész, ennek világánál látom meg csak igazi mivoltukban az egyes jellem-mozzanatokat; innen ismét visszatérek az egészhez, mely így már szint és teltséget kap; ez aztán ismét élesebb világitásba helyezi a részeket; és így tovább.

Ez a sajátos oszcilláló folyamat, ez az *ide-oda-járás jellem-egész és -részek között, metafizikai pályán történik*. Mindenekelőtt nyilvánvaló, hogy ez a művelet a kifejezés-elméleten épül föl, és ennek éppen a legfinomabb sodronyain jár. T. i. a) a jellegzetes mozzanatokat keresi. Minthogy a teljesség itt is, mint egyebütt a tudományos földolgozásban, megoldhatatlan föladat, rendszerbe kell foglalnia azokat a



mozzanatok, melyek a konkrét jellem megismerésének vezérmotívumai lehetnek, melyekkel a többiek adva vannak mint szindrómák.<sup>58</sup> Ez azonban válogatást és értékelést jelent, és így eredményében lényegesen attól függ, milyen helyet és szerepet tulajdonítunk a kifejezésnek a jellemélet egészében; vagyis függ a kifejezés-elmélet metafizikai komponensétől. *b)* A lelki mozzanatoknak karakterológiai értelmezése a jellem-mozzanatokat beiktatja a jellem egészébe. Ez a művelet azonban nemcsak logikai megalapozásában, hanem eredményében is föltételezi a konkrét élő egésznek és részeinek kölcsönös viszonyáról való elméletet, mely többé nem tapasztalati kérdés és nem is részesült eddig egyértelmű megoldásban. (p. 15) Ezen a ponton tehát mindig marad a karakterológiai értelmezésben egy darab metafizika.

Ezzel azonban a karakterológiai értés és értelmezés metafizikai komponensei nincsenek kimerítve. *A karakterológiai értelmezés ugyanis lényegesen teleologailag tájékozódó művelet.* A jellem minősítését, mondjuk formai mozzanatainak vezérrostját az irányulások (Strebungen) adják, sőt akárhányan Utitz-al, a pszichiáter karakterologusokkal és a franciákkal ebben látják a jellem lényegét. Már most az irányulások *valamire* való irányulások; tehát célirányos folyamatok; akár csak formálisak azok (kanti értelemben), mint pl. hatalomra, szabadságra, dicsőségre való törekvés, ahol nem jelentős, milyen téren és tárgyakon érvényesülnek; akár tartalmi jellegű célok (tudomány, jólét, növénygyűjtés stb. önmagáért). Az ösztön-jellegű irányulások is célokat valósítanak. Igaz, itt a cél mint lendítő erő, mint *vis a tergo* jelenik meg, nem mint az önkényes irányulásoknál gondolatlanul elővételezett cél, mely hív és mint a *vis a facie* indít. Az ember és az emberiség élete célos tevékenységek szövedéke. Következésképp a konkrét egyedi jellem is célos egész; s minden egyes jellem-mozzanat csak azáltal kap karakterológiai értelmet, hogy megjelöljük helyét a céloknak e rendszerében és hierarchiájában: „Verstehen heiszt in die

<sup>58</sup> Amint ezt pl. a grafológiára nézve a francia *Michon* tapasztalati anyaggyűjtése és *W. Preyer* elméleti előmunkálatai után elvben és jórészt a gyakorlat számára is megcselekedte *Klages*.

besondere Wertkonstellation eines geistigen Zusammenhanges eindringen“, mondja Spranger.<sup>59</sup>

Ezen a ponton úgyszólván fölszínre jut és kézzelfoghatóvá válik a karakterologiai értelmezés metafizikai bordázata. Nem a *teleologiai orientálódás általában* az, amire itt utalok, bár a teleologiai elmélést mindenkor *κατ' ἐξοχήν* metafizikai műveletnek tekintették. Az exakt természettudomány, nevezetesen a biológia is, ezen a címen utasította ki kutatása egész területéről, és a nyomában járó Fechner—Wundt-féle pszichológia ezért nem akart neki még vendégjogot sem adni. És hogy a szél azóta fordult, hogy a teleologia mint struktúra- és komplexum-elmélet megint bevonult a pszichológiába, és mint vitalizmus vagy enkapsis-elmélet a biológiába, sőt mint energetika vagy relativitás-elmélet a fizika ajtaján is kopogtat — mind tudott dolog. De itt nem erről van szó. Amíg ebben az általános meggondolásban maradunk, legfőljebb azt állapítjuk meg, hogy a karakterologiai értelmezésnek egy szükséges föltétele metafizikai jellegű. Az én céloom pedig megmutatni, hogy a metafizika a karakterológiának nemcsak föltételeit adja, hanem legsajátosabb szakmegállapításait is állandóan sugalmazza és irányítja. S ebből a szempontból a teleologiai tájékozódás a következő sajátos karakterologiai vonatkozásokat mutatja :

a) A karakterológiának szüksége van az *irányulásoknak* (mind az ösztönös, mind a szándékos irányulásoknak) lehetőleg teljes és a konkrét tényleges lelki magatartásokat felölelő *rendszerére* : hisz a jellem-struktúra minősítő komponenséről van szó. Már most mit tekintek irányulásnak, milyen legáltalánosabb szempontok szerint csoportosítom az irányulásokat, melyiknek milyen helyet adok a célos vonatkozások egész rendszerében, mindez lényegesen azon fordul, minek fogom föl az embert, és milyen szerepet tulajdonítok benne az egyes életköröknek. Erről meggyőz egy tekintet a legteljesebb ilyen rendszerre ; Klages-ét<sup>60</sup> gondolom, melynek már

<sup>59</sup> E. Spranger : Lebensformen.<sup>6</sup> p. 413.

<sup>60</sup> Kiválóságát a gyakorlat emberei is elismerik : „Die eingehende Darstellung (der Strebungen) bei Klages gehört zum Besten, was über Charakterologie geschrieben ist.“ Igy Jaspers : Allgemeine

legáltalánosabb szempontjai: oldások és kötések, ezeken belől személyi, érzéki és szellemi indítékok, a pathos és ellenpólusa: az aktivitás, már első tekintetre elárulják az új. 11. tragikus metafizikából való születésük anyajegyét. Történeti bizonyítékot szolgáltat egyébként Freud és Adler rendszere is, melyek óriási tévedéseik dacára is többek közt azért értek oly nagy hatást, mert vállalkoztak arra, hogy a konkrét lelki életet jól kezelhető egységes teleologiai álláspont alapján értetik meg.

b) Lehetetlen az emberi jellemet vagy annak csak egy mozzanatát is tárgyalni a nélkül, hogy az embert be ne állítsuk a világegyetembe, ott meg ne keressük a helyét; és a nélkül, hogy magában az emberben is ne keressük azt a fenék-áramot és alaperőt, mely létének értelmet ad azzal, hogy őt hozzákapcsolja a lét egyeteméhez. Az imént említett Freud ezt pl. az ő általa egészen sajátos értelemmel ellátott libido-ban találja, Adler az egyéni érvényesülni-akarásban, Klages az élet és szellem antagonizmusában, amint kíméletlen következetességgel Nietzsche hirdette elsőnek. Nyilvánvaló, hogy a jellem struktúrája és annak egyes mozzanatai más-más arculatot kapnak, de más-más vonásokkal is bővülnek avagy szűkülnek, a szerint, amint más-más ilyen világnézeti háttérbe vannak állítva.

Ezzel pedig a karakterologiai értés a főerével a metafizikából táplálkozik. Nem lehet az egyes embert sem kereszt-, sem hosszmetszetben, sem főnnállásában, sem viselkedésében megérteni, ha eleven és minden oldalú vonatkozásba nem hozzuk az összemberiséggel, sőt a mindenséggel. Kissé általános és költői, de igaz Spranger megállapítása: „Insofern (das Verstehen) sich immer auf den ganzen Menschen bezieht und eigentlich erst in der Totalität der Weltumstände seine letzte Erfüllung fände, hat alles Verstehen einen religiösen Zug... *Wir verstehen uns in Gott.*“<sup>61</sup> Ezeknél az szavaknál természetesen nemcsak arra az áhitatos, kegyele-

Psychopathologie,<sup>3</sup> p. 345; cf. H. Hoffmann: Das Problem des Charakteraufbaus, p. 34. Hasonló teljességre törekszik, de korántsem olyan mélyen járó Kronfeld kísérlete in: Jahrbuch f. Charakterologie, IV. p. 239—96.

<sup>61</sup> E. Spranger: Lebensformen, p. 418.

tes ámulatra kell gondolni, mélyel az emberkutatónak minden egyes egyén előtt mint a mindenségnek egy egyszeri és megismételetlen tagja előtt kell megállnia, akit nem szabad egyszerűen beskatulyáznia és sablonokkal meg patronokkal elintéznie ; hanem arra a nagy tényre, melynek Leibniz filozófiája ad oly nagystílú nyomatékokat : az egyed nem érthető meg a mindenség nélkül, mert annak tükrözése és kompendiuma.

c) A karakterologiai értelmezésnek még egy útirányára kell rámutatnunk, mely nem mindig, de adott esetekben annál biztosabban metafizikai területre viszi a karakterológust. A karakterologiai értelmezés, mint mondtuk, genetikai, vagyis a lelki tartalmaknak és összefüggéseknek egymásból való értéke, szemben a kauzálissal, amely a jelenségeknek nem értelmét, hanem valósító okait keresi. A dolog természeténél fogva már most az *értésnek vannak határai, a kauzális magyarázásnak nincsenek*. Hisz mindennek van létesítő oka, de nem mindennek, és nevezetesen nem minden jellem-jelenségnek tudjuk az értelmét. Megértjük, hogy a testi fogyatkozása miatt boldogulni nem tudó tehetség ressentiment-ra hajlik ; de nem értjük, hogy ez milyen okozati összefüggésben van ama fogyatékos-sággal, és nem tudjuk, hogy fogyatékos-ság nélkül is meg lett volna-e benne a ressentiment-nak legalább kezdő képessége. Itt az értésnek vége van és kezdődik az oksági magyarázás. Ezzel azonban a jellem-elemzés közvetlenül átmegy metafizikába. Mert a nem értelmezhető jellem-jelenségek magyarázására fölvetett okok tudatkívüli, konstituációs mozzanatok ; és nyilván egészen másképp festik magyarázatainkat, a szerint, mint a tudatkívüli jellemmozzanatok mint teremtői adományokat, mint öröklési terheltségeket, vagy mint az egyediséggel avagy testiséggel adott korlátozottságokat fogjuk föl.

3. *Művek karakterologiai értelmezése* a karakterognosztika útjának mintegy fordított irányban való megtévése, és ezért természetesen ugyanezen a metafizikai pályán is mozog. Itt tehát *új szempontok* nem kínálkoznak. Mindamellet érdemes megtenni a visszapillantást, mert új oldalról mutatja be a karakterologiai értelmező módszer

metafizikai jellegét. Ha t. i. kultúrtermékeket karakterologialag méltatunk, mint Dilthey, Simmel és iskolájuk, és nevezetesen ha bölcséleti rendszereket alkotójuk jelleméből, típusából akarunk levezetni és megérteni, éppenséggel nem mindegy, vajjon a bölcselőt a tárgyi jellegű igazság keresőjének és küldöttjének tekintjük-e, ahol természetesen a jellem is tükröződhetik s így rendszerének bizonyos mozzanatait karakterologialag értelmezendők; vagy pedig csak bizonyos lelki struktúra szükségképes megnyilatkozásának, tehát merőben alanyi értékűnek. Vagyis itt a karakterológiai értelmezésbe egy ismeretelméleti álláspont szól bele döntően; az ismeretkritikai álláspont pedig lényegesen metafizikai tényezőktől függ, mint azt N. Hartmann oly fényesen megmutatta.

S ez az elmetafizikásodás még inkább nyilvánvaló, ha tudományunk *egyetemes karakterológiává* szélesül. Mikor ezen az úton még ott állapodik meg, hogy az egyéni jellem és jellemfajokon túl egyes hivatások, társadalmi rétegek (pl. a gyáros, a proletár), egyes fajok, népek és korok jellemét keresi, csak a szociológiai elméléstől elválhatatlan metafizikába sodródik bele, amint az kiütközik pl. az individualizmus, kollektivizmus vagy naturalizmus és pszichologizmus ellentétes szociológiai álláspontjában. De amikor a karakterológiai tárgyalásmódot kiterjeszti az egész mindenségre, az állatra, növényre, sőt az élettelen világra, a történelem és kultúra minden nyilvánulására, elvonatkozva az egyéni jellemektől mint konkrét forrásuktól, akkor ahhoz a ponthoz jutott, hol az egész bölcséletet, sőt minden tudományos föladatot egy az eredeti karakterológia mintájára kidolgozott értelmezésben szívja föl. S akkor a metafizika már nemcsak karakterológiai komponensként szerepel, hanem a karakterológia veszi át a metafizikának, sőt minden tudománynak szerepét. Ez a karakterológiai monizmus mint minden solipsizmus, természetesen önsúlya alatt roppan össze.

Ezzel, úgy gondolom, igazoltam tételemet: A metafizika nemcsak előkészítő szolgálatokat teljesít a karakterológia körül, hanem elkíséri műhelyébe és ott minden jelentős föladatkörében szükségképen munkatársa.

Már most kérdésbe tehető: *Alkalmos-e az aristotelesi metafizika arra, hogy a karakterologia számára ezt az állandó és nélkülözhetetlen munkatárs szerepét betöltse?*

Ismételten volt alkalmunk arra utalni, hogy számos karakterologiai szakkérdésnél éppen a metafizikai komponens vezérszerepe miatt többféle megoldás lehetséges, melyeknek érték-rangját nem lehet merőben a karakterologia síkján eldönteni. Így tehát elvben többféle karakterologia lehetséges, a karakterologus metafizikai álláspontja szerint. Eleve föltehető, hogy ilyen viszonylagos jogosultsága az aristotelesi metafizikai álláspontnak is lesz. Sőt valószínű, hogy lesznek karakterologiai problémák, melyeket e metafizika segítségével jobban vagy legalább is elegánsabban lehet megoldani, mint mással; miként az elméleti fizikának, asztronómiának stb. vannak problémái, melyeket a nem-euklidesi geometriák valamelyikével egyszerűbben és csattanósabban lehet elintézni, mint az euklidesivel. Az én *problémám* azonban az: Elég vállas-e az aristotelesi metafizika arra, hogy föl vállalja és hordozza a karakterologiának összes metafizikai föladatait? És elég termékeny-e arra, hogy a karakterologia ebben az egyszer elkerülhetetlen metafizikai frigyében egyetlen hitestársul fogadhassa?

Erre a vizsgálatra két meggondolás késztet:

a) Az olyan nagyvonalú és egyöntetű rendszerrel szemben, amilyen Aristoteles metafizikája, lehet helye továbbépítésnek, esetleg kiigazításnak a leibnizi „*philosophia quaedam perennis*“ szellemében. De belőle szerkezeti alapelemeket kiemelni és másokkal helyettesíteni, csak azért, mert konkrét szaktudományos föladatok megoldása így kívánja, lehet kényelmes és máról-holnapra hasznos eljárás, de az időtlen tudományos és nevezetesen bölcséleti érdekek kockázata nélkül büntetlenül nem folytatható. A bölcséleti *eklektizmus* bastard természetét tudományos gerinctelensége mellett főként szellemi meddősége mutatja. S ha az aristotelesi metafizika cserben hagyja a karakterológiát metafizikai segédkezésének akár csak egy pontján is, kétes értékű szolgálatot tennék mind a karakterologiának, mind a metafizikának, ha Aristotelest eklektikus megfejeléssel ajánlanám.

b) Miért nem teszünk kísérletet más metafizikai rendszerrel? Ha szemügyre vesszük a folyton fölkínálkozó új rendszereket, melyek a történeti folytonosságnak sokszor tüntető megtagadásával eredetiség köntösében jelentkeznek és követelődznek, holott akárhányszor alig tesznek egyebet, mint hogy régi, jó terminológiákat átvereteznek, aforizmás homályossággal mélységet fitogtatnak, pseudoprobblémákat görgetnek, akkor valósággal föllélegzünk arra a mindenképen illetékes megállapításra: „*Aristoteles lételmélete mindmáig a legkidolgozottabb metafizikai rendszer, melyhez viszonyítva más hasonló gondolatépületek csak többé-kevésbé fölületes és elnagyolt tervezetek.*“<sup>62</sup> És igazat adunk Lotzenak, hogy „a böleseletnek ma kevésbbé van szüksége eredetiségre, mint szabatosságra.“

A karakterologiai eszmélés számára kínálkozó tapasztalatok és adatok folyton özönlő bőségének színe előtt helye van a figyelmeztetésnek: *Entium varietates non temere esse minuendas. De mikor e tények bölcselő földolgozására kerül a sor, még mindig időszerű az évezredes ráelmélésben bevált munkaprogramm: Principia praeter necessitatem non esse multiplicanda.* Ha tehát kitűnik, hogy a karakterológiától elválhatatlan metafizikai föladatnak Aristoteles rendszere meg tud felelni, akkor a történelmi folytonosság konstruktív erejének, a meddő eklekticizmust kirekesztő termékeny törőlmetszettségnek és a szabatosságra törő tudományos ekonomianak nevében meg kell maradni a karakterológiában is a szükséghez képest szervesen tovább épített aristotelesi metafizika mellett.

## II.

### AZ ARISTOTELESI METAFIZIKA CHARAKTEROLOGIAI RÁTERMETTSÉGE.

Első tekintetre úgy tetszik, hogy a karakterologia nem sok jót várhat Aristoteles rendszerétől. Hisz elsődleges tárgya a konkrét egyedi emberjellem; s szinte bölcsélet-történeti közhely, hogy Aristoteles, sőt a görögök általában *az egyedi*

<sup>62</sup> *Pauler Á.*: Aristoteles. Budapest, 1922. p. 130.

*létnek és egyedi megismerésnek nem tulajdonítottak értéket, sőt a tudományos megismerés területéről kirekesztették. Ha az új-platónikusok ἐπιστροφή-tanukkal azt vallották, hogy az egyedi lét bűn, csak ősi görög hagyományt elevenítettek föl; hisz már Anaximandrosnak egy fönmaradt ismert töredéke megállapítja, hogy az egyednek léte ἀδίκια, melyet pusztulásával kell engesztelnie<sup>63</sup> — érdekes elméleti visszfénye a társadalmi közösségi eszme szinte zsarnoki uralmának minden egyéni megmozdulással szemben! Aristoteles a személységet, mint olyant, még nem tette vizsgálat tárgyává; ez a téma kétségtelenül a stoikusoktól kapja első indításait;<sup>64</sup> az egyedről általában pedig megállapítja, hogy tudományosan megismerhetetlen. Ennek a megismerésnek tárgya ugyanis egyetemes és szükségképes, nem egyedi és esetleges.*

Ezzel az első bemutatóval azonban szembeállítható egy másik. Aristotelesnek minden történetírója kiemeli *a valóságok iránti érzékét és tiszteletét*,<sup>65</sup> mely gyakorlatilag abban is nyilvánult, hogy minden területen széleskörű megfigyeléseket végzett és végeztetett, óriási tapasztalati anyagot gyűjtött és gyűjtetett a természeti és történeti ismerés minden terén; és elméletileg, amennyiben sarkalatos ismeretelméleti tétele, hogy annál tökéletlenebb az ismeret, minél jobban eltávolodik a tárgyak konkrét meghatározásától.<sup>66</sup> Tehát valószínűtlen, hogy eleve elzárkózott az egyéni emberi élet gazdag valóságai elől. S csakugyan W. Jaeger vizsgálatai<sup>67</sup> valószínűvé tették, hogy fejlődése harmadik szakában különös hévvel fordult a történelemben és a körülötte zibongó életben megnyilvánuló konkrét emberi felé. Élete és művei kitűnő emberismerőnek bizonyítják. Ezek után különös volna,

<sup>63</sup> H. Diels: Die Fragmente der Vorsokratiker frg. 13. (I<sup>4</sup>, 1922, p. 15).

<sup>64</sup> Cf. Eucken: Geistige Strömungen der Gegenwart.<sup>3</sup> 1909, p. 346.

<sup>65</sup> „Die Freude am Detail“. Igy Th. Gomperz: Griechische Denker. Eine Geschichte der antiken Philosophie, III. Leipzig, 1909, p. 21.

<sup>66</sup> E. Zeller: Die Philosophie der Griechen in ihrer geschichtlichen Entwicklung, II. 2. (Aristoteles und die alten Peripatetiker). Leipzig,<sup>3</sup> 1879, p. 171 kk.

<sup>67</sup> W. Jaeger: Aristoteles. Grundlegung einer Geschichte seiner Entwicklung. Berlin, 1923, p. 342 kk.



ha éppen a karakterologia üres kézzel volna kénytelen távozni a *Περὶ παθῶς*-ból, a tudományos tevékenységnek ebből az áldott műhelyéből, melyben annyi szaktudomány szülőhelyét tiszteli. S csakugyan az erényeknek tüzetes és életszerű festése mindkét Ethikában,<sup>68</sup> köztük a *μεγαλοψυχία*-ról szóló,<sup>69</sup> melyhez valószínűleg Nagy Sándor állott modellt, a karaktero-tipologia első ismert kísérleti példáit nyújtják; sőt az északiak, barbárok és görögök általános jellemzése és ezeknek az államformákhoz való vonatkoztatása<sup>70</sup> a népekre és kultúrtermékekre kiterjesztett karakterológiának első kísérletei közül valók.

De hogy milyen szellemet hagyományozott Aristoteles az ő iskolájára, arról hozzávetéseknél nyomatékosabban beszél az a tény, hogy a karakterológiának tulajdonképeni ősatyja: *Theophrastos* a *Characteres*-el, és első tudatos alkalmazója: *Aristoxenos* a *Bioi*-val az ő tanítványai. Tehát történeti bizonyosságot szolgáltatnak arra, hogy bármilyen utat vett is az egyedinek értékeléséről és megismeréséről fölállított elméletük, a gyakorlatban a konkrét egyedi élet gazdagsága és eredetisége kihívta és megtermékenyítette tudományos tevékenységüket nemcsak az életismeret és a politika területén, amiről Aristoteles irodalmi hagyatéka oly imponáló bizonyosságot szolgáltat, hanem a *Theophrastossal* meginduló hagyomány értelmében (a mostanában ismét többször Aristoteles neve alatt emlegetett *Φυσιολογομικὰ* a Kr. u. 2. századból való kompiláció<sup>71</sup>) a konkrét egyedi emberkutatás terén is.

A mindebből leszűrődő *praesumptio* valóságtartalmát a részletekben megállapítani a következő vizsgálat van hivatva.

A) Egyetemes és egyedi lét. — Az aristotelesi léttannak szemben Platon realizmusával az a sarkalatos tanítása, hogy a teljesfokú és tartalmú valóság nem az egyetemesnek, a

<sup>68</sup> Eth. Eud. III—IV. k. Eth. Nicom. III—V. k.

<sup>69</sup> Eth. Nic. II. (1107b 22); IV. 7. (1123a 34.).

<sup>70</sup> Polif. VII. 7 (137, 1327b 19..).

<sup>71</sup> Cf. K. *Praechtl*: Die Philosophie des Altertums (Überwegs Grundriss I.). Berlin, 1926, p. 369.

fogalmak, meghatározások tartalmának, a δευτερά οὐσία-nak jár ki, hanem a konkrét létező egyedi valóknak. A τὸδε τι minden tudományos megismerésnek kiinduló pontja és elsődleges tárgya, a metafizikainak is. Ám ezzel Aristoteles legalább a kiindulásban és az ismeret anyagszolgáltató tárgyának (obiectum materiale) megjelölésében ugyanarra az álláspontra helyezkedik, mint a karakterologia, mint amelynek elsődleges tárgya a konkrét létező emberegység, a ὄδε τις.

Igaz, a szigorúan tudományos megismerés Aristoteles szerint éppúgy, mint Sokrates és Platon szerint nem az egyedre mint olyanra irányul, hanem az egyediben megjelenő egyetemesre. Nem az egyediségek, hanem a fajok a fogalmi megismerésnek és ennél fogva a logikai műveleteknek, szillogizmusoknak, meghatározásoknak és osztályozásoknak tárgyai; és egészen bizonyos, hogy Aristoteles a mai karakterologiai ismeretek legsajátosabb céljának, a konkrét egyedi jellemnek tudományos megismerését a δόξα körébe<sup>72</sup> utalta volna. Tehát úgy tetszik, ami támaszt itt a karakterológiának az aristotelesi metafizika nyújt, azt elveszi az ismeretelmélete.

Azonban, hogy fogalmi ismeretünk tartalma az egyetemes és nem a hic et nunc egyedi, azt a logikusok ma csak úgy vallják, mint annak idején Aristoteles. S mikor a mai tudósok mindamellettt vállalkoznak az egyszerűnek tudományos tárgyalására (történelmi események, egyszeri kultúrjelenségek, emberek jellemzése, unicumok leírása), kénytelenek azokkal a kifejezésekkel élni, melyeknek értelme fogalmi, tehát egyetemes, úgy hogy tárgyalásaikban az egyedi valóság tartalma mint egyetemes mozzanatoknak és vonatkozásoknak metsző és csomópontja jelenik meg, de nem mint egyetlen tudományos fogalomnak egyenesen intendált tárgya. Vagyis az *egyedinek tudományos megfogalmazásában ma is Aristoteles álláspontja értelmében járunk el*. Sőt, amikor jelentős pedagógusok a jellem legbelsőbb mivoltát és ideálját abban látják, hogy időtlen értékeket valósít szemben az időlegessekkel, és amikor ennek az eszménynek az egyéni-

<sup>72</sup> Cf. Anal. post. I. 33 (80b 30.); II. 19 (100b 5 kk.).

ségben mint olyanban emelkedő gátjairól beszélnek,<sup>73</sup> teljesebben a görög fölfogás nyomában járnak; éppúgy, mint a modern kísérleti lélektan, mely az ú. n. egyedi eltérésekben évtizedeken keresztül csak hibaforrást látott, és arra fordította egész éleselműségét, hogy módszereket találjon ki-küszöbölésükre. A differenciás lélektan aránylag új dolog.

Ami az egyedekben gnózeologiailag rögzíthető vonások mögött élő és forrásozó osztatlan egész, azt csak közvetlen szemlélet fogja meg. Ezt Aristoteles éppúgy nem tagadja, mint akármelyik modern intuicionista.<sup>74</sup> — Sőt, amikor a legmagasabb ismeretek pszichológiájának alaptételéül vallja: *οὐδέποτε νοεῖ ἄνευ παντάσματος ἢ ψυχῆ*,<sup>75</sup> az elvont fogalomhoz a lehető legszorosabban hozzáfűzi a konkrét eleven egyedi valóságot, mint ennek a fogalmi ismerésnek forrását és eszközét, mely a halvány fogalmi vázat étellel és színnel tölti. Nem volna oly nehéz ennek a megállapításnak fonalán kidolgozni a konkrétumok tudományos megismerésére egy elméletet, melyben az intuícióval megragadott egyedi való az általános mozzanatok felölelő fogalmak rendszerének vonatkozási középpontja, mintegy mértani helye; s így az egyed fogalmilag egyértelműen és ki-merítően meg volna határozva.

Sőt bajos belátni, hogy tartalom, azaz ismeretgyarapítás szempontjából mivel nyujt többet az olyan ismeretelmélet, mely a konkrét egyednek nemcsak a legteljesebb valóságot tulajdonítja, hanem megteszi az ismerés elsődleges tárgyának is,<sup>76</sup> mint a *nominalizmus* minden árnyalata. Lehet, hogy ez a fölfogás megszünteti azt az antinomiát, melyet Aristotelesnek az egyed kizárólagos teljes valóságáról és az igazi ismeretnek mégis egyetemes jellegű tartalmáról való fölfogása legalább is horzsol.<sup>77</sup> De nem szüntetheti meg azt

<sup>73</sup> Igy pl. G. *Kerschensteiner*: Charakterbegriff und Charaktererziehung. Leipzig, <sup>3</sup>1923. p. 51.

<sup>74</sup> L. *Pauler* találó megállapításait a fogalom állítólagos „ürességét” illetőleg: Logika, p. 140.

<sup>75</sup> Anim. III. 8. (431a 16). L. *Pauler*: Aristoteles 52/3.

<sup>76</sup> Cf. *Schütz*: A klasszikus ferences theologia Budapest, 1927, p. 20.

<sup>77</sup> Igy már *Zeller*: Arist. 344 kk., 802 kk.; utána *Gomperz*: Griechische Denker, III. 59 kk. El lehet ismerni, hogy Aristotelesben

a pszichológiai tényt, hogy fogalmaink tartalma nem az egyedi lét a maga formai mivoltában, és hogy az egyedi-nek tudományos földolgozására nincs más mód, mint amelyet jeleztünk, és hogy az intuición, mint olyan, nem tudományos jellegű megismerés.

Különben is, az ismeretelméleti álláspont a szaktudományos megismerés számára sohasem annyira jelentős, mint a metafizikai. A metafizika mint a valóság föltárása tartalmi ismeretek forrását tudja megnyitni vagy elzárni; az ismeretelméleti megfontolás csak minősíti, fokozattal, mondjuk, címmel és jelleggel látja el azt az ismeretet, mellyel már rendelkezünk, de új forrást nem nyit.

2. Ezért a karakterológiai megismerés számára az egyedi való ismeretelméleti helyzeténél sokkal fontosabb az *egyediesítés elvének kérdése*. Láttuk, ezen fordul meg két jelentős karakterológiai kérdés megoldása: A principium individuationis mint differentia individuans ontologica egyáltalán utat nyit az egyedi jellem egyedi jellegzetének, másoktól való gyökeres különbözőségének megismerésére; másfelől pedig lehetséges differenciálásai adják meg a jellem természetes fajait.

Mindkét irányban a karakterológia számára legkevesebbet nyújt a — mondjuk — legmodernebb elmélet, Leibnizé, aki mindenestül magáévá teszi Suarez fölfogását:<sup>78</sup> *Unaquaeque entitas est per se ipsam individuationis principium*. Ez ugyanis nem mond egyebet, mint hogy minden lény eo ipso egyed, és így nem az egyedi lét jelent ontológiai problémát, hanem az egyetemes. Ez az elmélet hiába teszi

a platoni és asklepiosi álláspont (Gomperz) ütköznek és varrataik teljesen nem forrottak össze. De akkor azt is el kell ismerni, hogy Aristoteles becsületes és szívós igyekezettel iparkodott összeegyeztetni a valóság egyedi jellegét és ismereteink egyetemes tartalmát. A gnózeológiai fenomenológia színe előtt ez az aporia mindmáig érintetlenül fönáll, és senkinek sem sikerült idáig megmutatni, hogy megszüntetésére Aristotelesnél jobb utat választottak azok, akik úgy akarnak fölébe kerekedni, hogy az egyik tagját elnyomják vagy a romantikai dialektika metamorfózisaival az egyiket a másikba változtatják.

<sup>78</sup> Suarez: *Disput. Metaphys. V. 6, 1*. Ez voltaképen Duns Scotus nézete. cf. J. Assenmacher: *Die Geschichte des Individuationsprinzips in der Scholastik*. Leipzig, 1926. p. 92 kk.

az egyedi létet a megismerés, a lét és értékelés rendjében az első helyre, hiába mond minden egyedet páratlannak, egyszerűnek és a mindenség foglatának, illetve tükrének. Gazdagsága mellett, vagy talán éppen e miatt heurisztikailag rendkívül szegény. A kutató számára csak tautológiát tartalmaz : minden való eo ipso egyed, és az egyed az igazi való. De a karakterologus azt kérdi : ha minden való egyedi léttel rendelkezik, az egyes egyedek léttartalmi különbsége honnan ered és tartalmilag miben áll ? S erre Leibniz fölfogása nem ad feleletet.

Ugyanezt kell mondanunk arra az elméletre, mely a létezési vagy *létesülési tény*t mondja az egyediesítés elvének. A létezés ugyanis semmiféle fölvilágosítást nem nyújt a léttartalmi mozzanatokról ; ezt helyesen látta meg a Husserl-féle fenomenologia is. Hisz elméletben semmi akadályja annak a lehetőségnek, hogy két egyed teljesen azonos tartalmú legyen ; csak létezésük tényében, skolasztikai nyelven szólva, szubszisztenciájukban különbözzenek. Ez a lehetőség csattanósan illusztrálja amaz álláspont karakterologiai meddőségét.

S mit tud itten nyújtani *Aristoteles* ? Ha ő témaszerűen nem is tárgyalja az egyediesítés elvének kérdését, nincs kétség benne, rendszerének egész logikája ide sodor,<sup>79</sup> hogy az ő szemében az egyediesítő mozzanat az anyag ; nem a maga elmosódott általánosságában, hanem a megfelelő létmeghatározó forma (skolasztikai nyelven : forma substantialis) befogadására vonatkoztatott ama mennyiségében, amelyet Szent Tamás<sup>80</sup> *materia quantitate signata*-nak nevez. A fajok is természetesen egyedek, bár nem a létezés rendjében — kivéve azt a világot, hol nem szerepel anyag mint forma-befogadó alom (substratum) ; innen Szent Tamás híres theologiai tanítása : minden angyalfaj csak egy egyeddel van képviselve. Meghatározott tartalmú és egyetlen való az is, amit az ember szó jelent és az ember-fogalom intendál. De hogy ez az egyembség, melynek következtében nem emberebb Sokrates,

<sup>79</sup> Zeller : Arist. p. 324 kk. ; 331 kk.

<sup>80</sup> Thom : De ente et essentia c. 2 ; cf. Opusc. 29. De principio individuationis ; Summa theol. I. 3, 3.

mint Callias, mégis az egyik esetben Sokrates, a másikban Callias, azt az emberség-befogadó, hordozó és módosító anyagi mozzanatnak kell betudni. Callias és Sokrates közt az a különbség, hogy az ember faji valóságát itt ilyen izmok és csontok, ott amolyanok vették föl és hordozzák.<sup>81</sup>

Ebben az ágas-bogas kérdésben nem akarnék arra az álláspontra helyezkedni, hogy Aristoteles felelete a bölcsesség végső szava. Ismerem és méltánylom a nehézségeket, melyek a hylemorphismus tanításában lappanganak. Azonban Aristoteles tana ma is még legalább olyan joggal képviselhető, mint bármelyik más elmélet; és itt csak *charakterologiai használhatóságáról* van szó. És ebben a tekintetben szinte meglepő, hogy éppen újabb és legújabb irányoknak mennyire nyújt természetszerű megalapozást, annyira, hogy úgyszólván csak metafizika nyelvére fordítja azokat a biológiai és pszichiátriai megfontolásokon épült elméleteket. Csak a jelentősebbekre utalok:

a) *A jellem és a test közötti összefüggésekről* való gyanítások szemünk előtt szinte fogható tudományos megalapozással kezdenek formát ölteni. Az endokrin mirigyeknek, nevezetesen a nemi, a paizs-, thymus-mirigyeknek az egyedi pszichére való döntő hatása ma már szinte kísérletileg van kimutatva. Kretschmer elmélete (Körperbau und Charakter) a részletekben vitatható és megtámadható állításai dacára iskolát teremtett; és ami belőle a tudományos kritika szűrőjén átmegy, még mindig bőven elég ahhoz, hogy megadja az ellensúlyt Schiller ismert állításához: Es ist der Geist, der sich den Körper baut. Ezek az eredmények és a jogosult további kilátások nemcsak hogy zökkenő nélkül beilleszkednek Aristotelesnek az egyediesítésről vallott fölfogásába, hanem egyenest folyományaként jelentkeznek.

b) *A jellemfajok* problémája, mint jeleztem, még alig van munkában. Ami kevés itt történt, az épp úgy mint a jellemmozzanatok szerinti fajosítások (cf. 26. lap), meglepő egyöntetűséggel a testi életből, testalkatból, biológiából vett analógiákkal dolgozik,<sup>82</sup> és csak így tud jellemfajokat

<sup>81</sup> Metaph. VII. 8 (1034a 5—8).

<sup>82</sup> L. pl. Jahrbuch f. Charakterologie, I. p. 324 kk.; Klages: Vom Wesen des Bewusstseins, p. 32 kk.

megállapítani és rajzolni: nagy-, kiskaliberű, ilyen vagy amolyan fából faragott, hajlékony, szívós, nehézkes, könnyű fajsúlyú ember stb. Ezt a methodikailag rendkívül figyelemre méltó ténytet bele kell állítani egy nagyobb összefüggésbe. A karakterologiai vizsgálatok a jellem-kifejezésekből indulnak ki; érthető a kísértés minden karakterognosztikát fiziognómiába oldani akarni (mint R. Kaszner teszi: Die Grundlagen der Physiognomik 1923.). Ez azonban arra utal, hogy a jellemnek mint külön jellegnek is elsődleges forrása ha egyenest nem is a test, mindenesetre a léleknek vele való konkrét kapcsolata. Ez pedig Aristoteles általános metafizikai alaptanításának anthropologiai részletezése, mely Szent Tamás kiépítésében<sup>83</sup> egyáltalán nem rövidíti meg a lélek egyediségét.

c) Nagy probléma, melyhez a pszichiáterek jóvoltából bő anyag áll rendelkezésre, bár hiányzik az elvszerű földolgozás: a *charaktero-pathologia*. Merő elméletieskedők hajlandók ugyan arra az álláspontra helyezkedni, hogy a volta képeni jellem nem lehet beteg. Azonban az élet és a történelem ennek igen határozottan ellene mond. Akárhány embert, életének görbáját nem tudjuk megérteni, ha legmélyebb mívoltában, tehát jellemében betegnek nem minősítjük.<sup>84</sup> Már most az eddigi vizsgálatok egyöntetűen arról tanuskodnak, hogy a jellem pathologiai csiráit a konstitúcióban kell keresni. S ez megint az aristotelesi egyediesítő, azaz jelleg-adó elv irányába mutat.

B) A *τὸς τὴν* metafizikai struktúrája. — Sehol nem oly szemebetűnő az aristotelesi metafizikai szempontok karakterologiai termékenységége, mint itt. Mikor az ember a lelki képességek és lélek-szubstancia ellen Herbarttól oly nagy lendülettel megindított, Wundttól és iskolájától oly szívósan folytatott harcok benyomásaival kezdi olvasni *Stern* Differenciás lélektanának első fejezeteit, vagy fölüt egy rend-

<sup>83</sup> Cf. *Thom.*: Summa ctra Gentes, II, 73, 4.

<sup>84</sup> *Jaspers*: Allgem. Psychopathologie, p. 290—355. Különösen F. Kehrér u. E. Kretschmer: Die Veranlagung zu seelischen Störungen Berlin, 1924; *Ranschburg*: Az emberi elme. (Érzelem, ösztön, akarat, egyéniség.) p. 243 kk.

szeresebb karakterologiai munkát, avagy újabb pszichologiai művet, nagy meglepetés éri : képességek, tehetségek, dispoziciók, lelki minőségek, készségek, lélekszubsztancia fogalmi rajzanak felé, még pedig, ami meglepőbb, általában az Aristotelestől definiált értelemben. Az *aristotelesi metafizika alapfogalmainak ez a nem várt rehabilitálása* a szimp-tómás értékénél maradandóbb súlyt nyer, ha föltárjuk gyökereit.

Aristoteles a konkrét egyedi valónak, a *τὸδε τι*-nek metafizikai elemzésében két különmemű és egymást keresztező fogalompárban állapodik meg : az egyik a konkrét egyedi valót a lét és léttartalom szempontjából nézi, és magánvalót meg járulékokat (*οὐσία πρώτη-συμβεβηζότα*), némi leegyszerűsítéssel lehet mondani, léttartót és léttartalmat állapít meg, hol azonban a léttartó a skolasztikusoknak továbbépítő vizsgálatai szerint egyben léttartalmi mag. — A másik az *actus-potentia* (ténylegesség-képesség, *ἐπέγχεια-δύναμις*) transzcendentális szempontjai szerint *materia-t* és *forma-t* különböztet meg. Ha már most a *materia-t* a másodlagos aristotelesi értelemben vesszük, mint szenvedőleges, meghatározatlan, további tökéletesedést tűrő, sőt áhitó lét-mozzanatot, a formát pedig elsősorban mint lényeg-meghatározó mozzanatot (a skolasztikusok *forma substantialis-a*), amely tartalmileg minőségek és vonatkozások egységes szövedéke, a kettőnek keresztezéséből olyan fogalom-hálót kapunk, melyben erőltetés nélkül *elfér a karakterologiai struktúra-problémának minden metafizikai komponense*.

a) Mindenekelőtt a karakterologiai rétegek, a jellemnyilvánulások, mögöttük a jellem-érvényesítések, ezek mögött a vonások és legmélyül a jellem egységes magva szemmeláthatóan teljesen aristotelesi előírás szerint építik föl az egyedet : az *actusok* rétege alatt *potentia-k* és *habitusok*, ezek egységes foglalata és szubstrátuma : *natura* ; és végül az egységesítő, hordozó és birtokló szubsztancia.

b) Ami pedig a karakterologiai rétegek, illetőleg mozzanat-csoportok kölcsönös viszonyát, a jellemalkatot illeti, azt senkinek sem sikerült gyökeresebben megfogni és a valóságnak megfelelőbben kifejezni, mint Aristotesnek a *materia-*



forma fönt vázolt vonatkoztatásával. A karakterologia sok vitától és zagyvaságtól szabadul meg és a legtermészet-szerűbb útra tér, ha abban állapodik meg, hogy minden jellemben vannak mozzanatok, melyekből alakul, tehetségek, hajlamok, képességek, melyek sok emberben azonos tartal-múak lehetnek: a *jellem anyaga*, tartalma; és vannak más rendbeli mozzanatok, melyek abból az anyagból megalkotják a jellem épületét: *formai jellem-elemek*. Aristoteles rendszere éppenséggel nem állja aztán útját annak a törekvésnek, mely a formát tovább elemzi, és tartalmában minőségekre és relációkra bontja, mint Brandenstein<sup>85</sup>, vagy minőségekre és struktúrára (Gefüge), mint Klages. Ebben a formában aztán az aristotelesi lét-elemzés nemcsak könnyen kezelhető osztályozási elv, hanem egyben állandóan termékeny heurisz-tikai útmutató.

c) Hogy *jellemfajokról*, valóság-típusokról csak olyan metafizika álláspontján lehet szó, mely általában valóság-jelleget tulajdonít a fajoknak, tehát túlmegy a nominaliz-muson és relacionizmuson, azt nem kell bizonyítani. Aris-toteles a nemek, fajok és egyedek hierarchiájának föltárá-sával egyenest fölhív karakterologiai alkalmazásokra.

C) A *potentia—actus tana.* — I. A *δύναμις-ἐνέργεια* fogalompárja volt hivatva Aristoteles rendszerében meg-oldani a változás problémájában azt az antinomiát, mely az eleai böleselőktől örökségként Platonra szállt és tőle Aris-totelesre. Itt kell tehát elhelyezhetőnek lenni a karaktero-logia genetikai problémájának, ha egyébként az aristotelesi metafizika be tudja tölteni azt a hivatást, melyre nézve vizs-gálat alá vettük. Számunkra itt két mozzanatnak van külö-nösebb jelentősége:

a) Minden változásnak megindító és befejező mozzanata Aristoteles változás-elmélete értelmében egy *actus*, mely léttartalmilag forma, azaz minden irányú lét-meghatározott-ság. A változásnak már Herakleitos óta oly drámai erővel észlelt egyetemes jelensége ezzel biztosítva van a monista

<sup>85</sup> B. v. Brandenstein: Grundlegung der Philosophie. Halle, I. 1926, p. 10 kk.

elmosódottság ellen: a változások bármely folyamatának bármely fázisa forma, azaz meghatározott léttel, vagyis jelleggel rendelkezik; tehát határozott tartalmú, tudományos értékű jellemzésnek is elvben hozzáférhető.

b) *A potenciák és actusok Aristotelesnél sok dimenziójú hierarchiát alkotnak*, melyben lét- és értékrendi fölé-, alá-, mellérendeltség, valós és eszményi függések vonatkozásaiban helyezkednek el. Ezáltal a változás Aristoteles szemében a tökéletlenből tökéletesre, elmosódottból határozottra, alsóbból magasabbra törtető kifejlődés jellegét ölti. A képességben, a szó tágabb értelmében vett anyagi mozzanatban ezért nemcsak fogékonyság van elszenvedni a formák behatásait, hanem vágy, irányulás, *δουή* a hiányokat kiegészítő tökéletesebb lét, a forma után. A forma pedig mint entelechia célirányos határozottsággal lépésről-lépésre érvényesíti a benne csiraszerűen elhelyezett és alapvonalazott tartalmat, még pedig a célos összerendezettséggel összefüggő természeti tényezőknek behatására, amíg ki nem bontakozik, létbe nem szökken teljes tartalma.

Ezzel a finom elemzéssel<sup>86</sup> meg vannak nyitva azok a források, melyekből a karaktero-genetikai probléma meríteti metafizikai szükségletét: A karakterologiai *invariánsokat* mindenekelőtt ott kell keresnünk a jellem, anyagi mozzanatában egyfelől, a szubstanciában, vagyis a jellem-magban másfelől, mely hivatva van biztosítani a jellem egységét és folytonosságát. A *variánsok* pedig két összetevőből származtatandók: A jellemváltozás, mint reális lehetőség, mint kifejlődésre képes és kész alapvonalazás adva van a jellem tartalmi mozzanataiban, melyek tehát itt a jellem-anyag jellegét öltik. Mint tényleges jellemváltozás pedig adva van az egymást leváltó minősítő és vonatkozási mozzanatokban, melyek tehát mint a jellem-anyagot alakító, formai mozzanatok jelentkeznek.

Ami a változtató tényezőket illeti, az exogén tényezők, a környezet és természet oksági beszövődései a mi vizsgálódásunknak nem nyújtanak új szempontokat. Hanem figyelmet

<sup>86</sup> „Ma sem tudjuk a változás mibenlétét találóbban jellemezni“; Pauler: Aristoteles, p. 54.

érdemel az a kérdés, mikép alakulnak az *endogén jellemváltoztató tényezők* Aristoteles metafizikájában? Nekem úgy tetszik, itt nem lehet más megoldást találni, mint hogy az egyéni jellem önváltoztató erejének legmélyebb metafizikai gyökere az *egyénített entelechia*. Hogy a fönt (48. l.) mondtak dacára ilyenről lehet szó Aristoteles rendszerében, azt egyrészt abból kell következtetnem, hogy az entelechia forma (mindenesetre létadó forma, forma substantialis); a formák pedig csak az egyedekben valóságosak. Tehát elvben Aristoteles nem tehet kifogást az ellen a gondolat ellen, hogy a tényleges, létező forma reális vonatkozásokkal beleszolgál mindazokba a tartalmi mozzanatokba, melyek az egyedi létet alkotják. S csakugyan Aristoteles egyszer kifejezetten *εἶδος*-nak<sup>87</sup> nevezi az egyedileg jellegzett léttartalmat. Ilyenformán a Plotinos-féle *Σωκράτης καὶ ἀπὸν*<sup>88</sup> nem lehetett idegen Aristotelestől, ha neki nem is állott rendelkezésére az az elvi instrumentum, mellyel szervesen be tudta volna illeszteni rendszerébe. Ezt t. i. csak a keresztény Isteneszmé nyujthatta, mely minden egyetemes és egyedi *εἶδος*-t az abszolút szellem teremtő elgondolásába helyezett bele, és természetesen minden létesítendő lény számára összes létmozzanataiban meghatározott, egyénített ószesztmét vesz föl, mely a teremtés ténye által transzcendens ősmintából az egyedek immanens elvévé válik.

Aristoteles gondolatának ezt a szerves továbbfejlődését szinte újjal lehet kísérni az *emberi lélek thomista fölfogásában*. Aristoteles értelmében a lélek mint *εἶδος* elsődlegesen egyetemes (*νοῦς*-tana!), s mindamellert Szent Tamás határozott tanítása szerint<sup>89</sup> a testtől elvált lélek is egyedi létet folytat. Jóllehet ugyanis különvált a testtől, mely egyediesítésének elve, nem vált el azoktól a reális vonatkozásoktól, melyek ama testhez hozzárendelik. Itt tehát kimutathatóan egyedi entelechiával van dolgunk, mely tehát képes az egyedi

<sup>87</sup> Zeller : Aristoteles,<sup>3</sup> p. 340—42.

<sup>88</sup> Cf. H. Heimsoeth : Die sechs grossen Themen der abendländischen Metaphysik und der Ausgang des Mittelalters. Darmstadt, 1922, p. 239.

<sup>89</sup> Thom : Summa ctra gent. II. 73, 4.

változások közepett biztosítani az egyéni jellem azonosságát és kibontakozását.

2. Az aristotelesi evolúció szigorúan teleologiai jellegű. A modern természettudományos eszmény a jelenségeket létesítő és determináló okor hiánytalan zártságának kimutatásával illetve követelményével úgy hitte, száműzte ezt a fölfogást. Azonban az utolsó három évtizedben váratlan energiával újra föltámadt;<sup>90</sup> és a bölcselethez nem nehéz megmutatni, hogy teleologia és kauzalitás két külön síkban mozognak; tehát nem állhatnak egymásnak útjában. De bármint vagyunk vele, bizonyos, hogy a karakterologia mint elsősorban értést kereső tudomány nem tudja nélkülözni a teleologiai meggondolásokat (39. lap). Minthogy Aristotelesnél a cél-ok és formai ok egybeesik, és így transzcendentális jellegű, azaz a lét egész vonalán uralkodik, erőltetés nélkül helyezhetők el benne a jellem-minősítő mozzanatoknak, nevezetesen az irányulásoknak teleologiai meghatározottságai.

Sőt itt új távlatok nyílnak. Aristotelesnél ugyanis a *τέλος* egybe esik az *εἶδος*-al. Azt pedig már meg kellett állapítanunk, hogy az egyéni jellem, a *ὅδε τις* tartalmilag nem más, mint egyénített *εἶδος ἴδιον*. A karakterologiai értés számára is a jellem csak egységes, élő egész lehet, hol minden rész és mozzanat az értelmét az egészhez való eleven vonatkozásától kapja. Más szóval Aristoteles éppen a formai okok előtérbetolásával elébe siet a karakterológiának, mely semmire sem tudna menni azzal a metafizikával, mely a jelenségeket csak valósító okok és okorok szövedékének tekinti. A kauzális tárgyalás a jellemnek csak a külső vázát, mintegy a masinériáját tudná megmutatni. A jellemet lehetetlen másképp megragadni, mint jellegzetes egységes és egységesítő egészet, mint élet és tevékenység középpontját és forrását, mint *εἶδος*-t és *τέλος*-t.

3. A karakterologia kiépítésében, mint megmutattuk,

<sup>90</sup> Cf. pl. már O. Liebmann: Zur Analysis der Wirklichkeit. Strassburg, <sup>1</sup>1911, p. 366 kk.; Gedanken und Tatsachen, I,<sup>3</sup> 1904, p. 101 kk.; B. Bavink: Ergebnisse und Probleme der Naturwissenschaften, <sup>3</sup>1924, p. 305 kk.; Bäuml-Schröter: Handbuch der Philosophie, II. (Natur, Geist, Gott), 1927, p. A 158 kk., C 47.

nagy szerepre van hivatva a lelki jellemmozzanatokra alkalmazott *enantiologia*.

Mit várhatunk itt Aristotelestől? Első tekintetre úgy tetszik, hogy elvitázhatatlan elsőbbségben vannak bizonyos *újabb bölcselmek*, melyek magukévá tették a romantikus metafizikusok ellentét-tanát, többnyire költői színezettel: lét és szellem, élet és szellem, tudattalan lelkivilág és tudatvilág egymást emésztő ellentétessége alakjában. Azonban ez az enantiologia szervi hibában szenved: az ellentét szélső tagjait vagy hirtelen salto mortale-kkal, vagy infinitezimális fázisokkal egymásba vezeti át, és ezzel voltaképp tagadja a lét ellentétes jellegű meghatározottságának tételét. Ha a szeretetet egyszerűen csökkentéssel gyűlöletté lehet változtatni és fordítva, akkor a kettő gyökerében azonos. Az ellentétesség határozományai által biztosított létgazdagság és feszültség jellegének helyébe itt merőben intenzitási, tehát végelemzésben kvantitatív fokozatok lépnek, melyek az élet-szerűség látszatát varázsolhatják ideig-óráig a költői szemlélő elé, szabatos elmélés előtt azonban élet nélküli vázának bizonyulnak. Amely karakterologia erre az alapra helyezkedik, a kezdetnek megvesztegető szellemeskedései után hovahamar belesodródik abba a mindenből mindent szűrő-szövő romantikai dialektikai káoszba, amelyben menthetetlenül elkallódik a karakterológiának formai konstitutívuma: a dolgok és elsősorban a konkrét ember éles, határozott jellege. Ha minden egyedi való csak a lét egyetemes óceánjának egy hulláma s hozzá még hol hegy, hol völgy, a szemlélőnek mindenkori álláspontja szerint, akkor lehet gyermeki bámulatnak, költői játéknak tárgya, de a szabatos, éles fogalmi körülhatárolásokkal és viszonyításokkal dolgozó tudomány számára hozzáférhetetlenné válik.

*Aristoteles* Gomperz tanusága szerint,<sup>91</sup> mindenestül átvette az ellentétek tanának Herakleitos-tól eredő ősi örökét. Ebből már eleve azt kell következtetnünk, hogy ezt a tanítást Aristotelesnél is nemcsak fogalmi halványosságában találjuk meg; hanem egyenest abban az életet lüktető drámai

<sup>91</sup> Gomperz : Griechische Denker, III. p. 70.

formában is, melyben Klages a karakterologia metafizikai alappilléret látja.<sup>92</sup> De rossz nyomon jár Gomperz, mikor elmarasztalja Aristotelest, hogy ezt az enantiológiát elvize-nyősítette és kiüresítette; csak azért, mert tudományos fogalmak hálójába igyekezett fogni a Σχόλειος zseniális látásait. Mintha a szemléleti tartalom fogalmi földolgozása ennek a tartalomnak megtagadása volna és nem felsőbb rendbe való átmentése!

Sőt nekem úgy tetszik, csak Aristoteles tana alkalmas arra, hogy a karakterologia enantiológiáját hordozza. Ő ugyanis az *alapvető metafizikai ellentétpárokat*: potentia—actus, materia—forma, substantia—accidens, essentia—esse, relativum—absolutum polarításoknak látja, hol a két szélsőség egymást tartja és egyensúlyozza; az egyikből a másikba azonban csak valóságos *μετάβασις*-al, egy nullpont átlépésével lehet átjutni; a konkrét valóság mindig ezeknek az össze nem keverhető, egymásra vissza nem vezethető pólusoknak feszületes erőrendszere. Ennek az enantiológiának nem kell megtagadnia az egyedi jellemnek sem létgazdagságát és dinamikáját, sem eleven egységét, sem pedig minden mozzanatának és az egésznek határozott jellegzetét. Képesít arra, hogy a jellemet magát úgy fogjuk föl, mint polárisan ellentétes és éppen poláris végleteiben fogalmilag szabatosan meghatározható létmozzanatok egységes erőpár-rendszerét, a jellemváltozásokat pedig mint ebben a rendszerben végbenemő, minden fázisukban szabatosan meghatározható erőviszony-eltolódásokat.

Ha ehhez hozzávesszük, hogy Aristotelesnek éppen ezt a tanítását Szent Ágostonnak indítására és példájára a középkori gondolkodók szinte fölülmulthatatlan gazdagsággal, mélységgel és finomsággal képezték ki (szentháromsági theológiájukban), joggal egészen új szempontokat és indításokat várhatunk itt a karakterologiai struktúra-probléma számára.

**D) Anthropologia.** — Aristotelesnek anthropológiáját is jellemzi a tapasztalati és spekulatív elemeknek az az erő-

<sup>92</sup> Vom Wesen des Bewusstseins, p. 97.

teljes szintézise, mely megadja rendszerének bölcsellettörténeti helyét; és ha általános metafizikájának alaptanításai-ban ki tudtuk mutatni az elvi karakterologiai értékesíthetőséget, eleve elvárható ugyanez az emberre alkalmazott ama metafizikától is, mely mélyreható empiriával bővül és temperálódik.

A jelentősebb mozzanatok a következők:

1. *Test és lélek viszonya Aristoteles szerint.* Láttuk, a karakterologiai megértés alapvetően azon fordul: milyennek állapítjuk meg a viszonyt a kifejezés, jellemnyilvánulás és annak pszichologiai, illetve karakterologiai értelme között. Aristotelesnek a test és lélek viszonyáról vallott *kölcsönhatási* tanát már Ebbinghaus<sup>93</sup> olyannak találta, hogy minden más elméletnél alkalmasabb a tapasztalati tények bölcséleti összefoglalására és megalapozására. S csakugyan Aristoteles szerint a lélek a testnek entelechiája, forma substantialisa. Mint ilyen, egyrészt már kezdő adottságában, alapvonalazott tartalmában úgyszólván szabva van a testre (a jellemöröklés problémája ezen a ponton erőltetés nélkül iktatható be); másrészt a testben, a test által érvényesíti és fejt ki tartalmát annyira, hogy még legmagasabb fogalmi ismeretében is a testszervezeti élet nyújtotta phantasmakkal dolgozik, mint eszközökkel. Aristoteles elméletében így biztosítva van a jellemmozzanatok külső megnyilvánulása és karakterologiai mögöttje közt az az egyértelmű egymásra vonatkoztatottság, mely minden jel-értelmezésnek föltétele.

De itt nem áll meg. Lélek és test közt a viszony nem egyszerűen főök és eszköz (causa principalis-instrumentalis) viszonya, hanem annál mélyebben járó: *forma és általa formált*, azaz minden létmozzanatában közvetlen érintkezés és egyesülés útján meghatározott anyag. Ennek következtében a jellem-mozzanatok és azok külső megnyilvánulása között

<sup>93</sup> Cf. H. Ebbinghaus: Abriss der Psychologie, 21909, p. 49. És hogy itt magabizó kijelentések dacára a pszichologia nem jutott tovább, tanulságosan megmutatja L. Busse: Geist und Körper, Leib und Seele, 21913, p. 380—474 összevetése azzal, amit az autonom pszichologia tekintetében optimista H. Hennig mond Die neue (!!) Theorie von Leib und Seele címén in: Psychologie der Gegenwart, 1925, p. 45 k.

nem forog fönn a szimbolum és annak értelme közti viszony, mint C. G. Carus nyomán Klages és tanítványai vallják; nem ennyire romantikus, de tudományosan kezelhetőbb. Aristoteles elmélete értelmében minden jellem-megnyilvánulás, pl. arckifejezés, beszélés, írás, járás, végelemzésben még a testalkat is, formált valami; a forma pedig értelmi tevékenységek által, fogalmak és ítéletek által kifejezhető vonatkozások egysége. S így a tapasztalatnak hozzáférhető megnyilvánulásokon közvetlenül megjelennek az értelmet kifejező és ezért közvetlenül értelmezhető tartalmak, nemcsak úgy, mint az írásban a hangok, hanem, mint a kimondott szón a gondolat, mint a művészileg kidolgozott anyagon közvetlenül és szabatosan leolvashatóan a művészi eszme. Ez a fölfogás éppen józanságával nem is csábít oly veszedelmes általánosításokra és önkényes — ha mindjárt szellemes — értelmezésekre, mint a romantikai fölfogás.

2. Ami magát a lelki életet illeti, a karakterologust itt mindjárt megüti Zeller megállapítása: <sup>94</sup> Aristoteles nem mondja meg, *hol van a személyes életnek egységesítő középpontja*. Aki Aristoteles rendszerében, sőt rendszeréből él, kissé elképed ezen a kritikán. A pszichologus ugyanis kénytelen igazat adni O. Liebmann csattanós megállapításának: „Für die Psychologie ist das Ich ein unüberwindlicher Grenzbegriff. Sie sollte ihn ganz der Metaphysik und Transzendentalphilosophie überlassen.“ <sup>95</sup> És az aristotelesi metafizika szubstancia-járulék tanával ugyancsak nem hagy legkisebb kétséget sem az iránt, hogy a konkrét egyedi lény valós egységesítő középpontját hol kell keresni. Tehát nem lehet Aristoteles pszichológiáját a karakterologia műhelyéből eleve kiutasítani azon a címen, hogy a lelki tényezőket nem tudja pszichologiai egységbe fűzni.

Itt két meggondolást kell tennünk:

a) Először is Aristoteles *a lelket úgy definiálja*, mint ontologiai valóságot, mint entelechiát, mely az életnek metafizikai középpontja és kútfeje. Ám ezzel egyenest malmára hajt a karakterológiának, mely mint láttuk, folyton kény-

<sup>94</sup> Zeller: Arist., p. 593.

<sup>95</sup> Liebmann: Gedanken und Tatsachen, 3I. p. 460.



telen tudatelőtti és általában tudatkívüli mozzanatokkal dolgozni, kezdve a jellemvonásokkal és végezve a jellemi konstitúció első adottságain. Tehát nem is tudna mihez kezdeni egy Descartes-féle pszichével, mely csak gondolkodásában él, sem pedig a modern atom-pszichológiával, mely csak tudat-élményeket és legfőljebb még posztulátum jellegű tudatalanyt ismer.

b) Mikor az egyéni jellem pszichológiailag különféle lelki mozzanatoknak, tartalmiaknak és formaiaknak erő- és állapotrendszerként jelentkezik, természetes, hogy a „rendszerrel“ bizonyos egységet mond. De vajjon egységes és hozzá még állandó valós tudatjellegű középponttal-e? Mikor széltében el van ismerve, hogy vannak, sőt nem is ritka kivételekként vannak több dimenziós jellemek, vagyis olyanok, melyeket éppen az jellemez, hogy jellemük pszichológiai értelemben nem egységes, mikor a karakterologia széltében kénytelen a személyesség hasadozásáról beszélni a szorosán vett pathologia terén túl is, mikor a schizopren pathológiás típusnak van egészen normális előfutárja a schizothymben, akkor nem lehet Aristoteles lélektanát karakterológiailag inhabilitálni azon a címen, hogy nem mutatja föl a lelki élet pszichológiai egységfonalát.

Ebben a kérdésben sokan azt írják Aristoteles rovására, hogy az *időtlen*, enyészetlen, testtől független *νοῦς*-t, mely saját vallomása szerint *ἄφωτον*, kívülről jó a lélekbe, nem tudja szerves egységbe kapcsolni az *időleges*, testhez kötött lelki élet elvével.

De ez a nehézség nemcsak Aristoteles lélektanát terheli. A problémának nem megoldása egyik felének letagadása, szenzualizmus vagy spiritualizmus értelmében. A karakterológiára nézve alig lehetne valami végzetesebb, mint az olyan lélektan, mely a lelki élet felét elvben letagadja, hogy ezt aztán a gyakorlatban, török-szakad, a meghagyottból vezesse le, természetesen elkínzásokkal és meghamisításokkal. Aristoteles lélektana becsületesen elismeri a tényt, hogy lelki életünkben vannak az időleges elemek mellett időtlenek, amint azt sokkal élesebb formában a modern pszichológiában ismét hangoztatja Bühler és iskolája. Ha a kettőt

csakugyan nem tudja úgy összeegyeztetni, hogy kielégítse a metafizikai konstruálás logikai követelményeit, azért semmivel sem áll rosszabbul, mint a karakterológiának ez idő szerint legjelentősebb képviselője, Klages, aki fáradságos vizsgálat után, mely részben Palágyi Menyhért tudattanára támaszkodik, megállapítja, hogy a személy lélekkel (élettel) egybekapcsolt szellem (a kettőnek nietzschei antagonizmusából és tragikumából értelmezi a jellem-életnek úgyszólván összes nyilvánulásait); de miért, mikor és hogyan történt ez a kapcsolás, vagyis éppen az alapvető metafizikai magyarázatot — azt nem tudni.<sup>96</sup> Ebből is szabad azt következtetni, hogy Aristoteles lélektanának ez a spekulatív befejezetlensége és egyensúlyozatlansága nem érinti karakterológiai használhatóságát. Magának a spekulatív megoldásnak irányát megmutatták a középkori gondolkodók, mikor az araboknak, nevezetesen Averrhoesnek sikertelen kísérlete után a formák hierarchiájában és Isten szabad teremtő tevékenységében megtalálták annak az egységnek a nyitját, melyet Aristoteles még csak nem is igen keresett.

3. A különféle lelki *képességek, rétegződések és irányulások egymásközi vonatkozása* tekintetében a karakterológia mindenekelőtt azt kérdezi, adva van-e a kezdő képességeknek az a képzetkenysége, plaszticitása, és az akaratnak az a viszonylagos hegemoniája, mely szükséges ahhoz, hogy a jellemváltozás endogén tényezője metafizikailag biztosítva legyen. Nevezetesen kérdés, az a szabad akarat úgy van-e beállítva a lelki élet erőrendszerébe, hogy a jellem egész anyagára akár közvetlenül, akár csak közvetve is, ki tudja terjeszteni befolyását? Hogy tud-e minden irányulásnak irányt szabni a nélkül, hogy a jellem-változás immanens törvényszerűsége csorbát szenvedjen?

Ebben a tekintetben Aristoteles, az általában megbámult ethikai lélekelemző, még a hiperkritikus Gomperz szerint is következetes tant alakított ki. Amit megró,<sup>97</sup> hogy kilentized részben *determinista* és csak egytized részben *in-*

<sup>96</sup> Klages : Vom Wesen des Bewusstseins,<sup>2</sup> 43 ; cf. 49 ; Grundlagen der Charakterkunde,<sup>4</sup> 167 kk.

<sup>97</sup> Gomperz : Griechische Denker, III. p. 150.

*determinista*, csak a mellett bizonyít, hogy önkényes elmeszöktetés helyett a megfigyelt és megmagyarázott valósághoz igazodott. Nagyon jól tudja, hogy a kezdő képességek nagymértékben megszabják a jellem-fejlődés irányát és főként határait, s hogy a szoktatás és gyakorlat a leghatalmasabb jellem-alakító tényező. Ezen a vonalon építették ki a skolasztikusok páratlanul gazdag és karakterologialag még teljesen kiaknázatlan habitus-tanukat.<sup>98</sup> De jól tudja és nyomatékozza azt is, hogy a szoktatásban és a lelkület irányításában az önelhatározásnak is bőséges szerepe van. S ha nem sikerült neki az akaratnak sem pszichológiáját, sem metafizikáját teljesen kiépítenie, ez a történeti helyzetben megindokolt kezdetlegesség még nem ok arra, hogy a tőle megrajzolt alapvonalak mellőzésével újjal próbálkozzunk.

**E) Az aristotelesi theologia.** — A karakterológiát lehetetlen fölépíteni a nélkül, hogy a konkrét egyedi jellemet alkának és fejlődésének minden mozzanatában és a maga egészében is reá ne vonatkoztassuk arra az abszolút jellegű értelem- és értékrendszerre, mely a létnek és így az emberi egyedi létnek is végső értelmét van hivatva föltárni. Ezeknek a kérdéseknek végső szálai mind az abszolútumnak (a konkrét emberi magatartás számára Istennek) kérdésében futnak össze.

A karakterologia e szükséges világnézeti háttéréül mit ígér az aristotelesi metafizika? Itt vizsgálatunk elővételezésével mindjárt meg kell állapítanunk, hogy a karakterologia szempontjából Aristoteles rendszere éppen ezen a ponton szorul leginkább kiigazításra, illetve kiegészítésre, főként a következő mozzanatokban:

1. A változások során mindenütt a formák mint *ἐνέργεια*-k az indítók, végelemzésben Isten, a formák formája az abszolút, első indító. Ez a tény a világfolyamat lepörgésében a formáknak, vagyis az (ontologiai értelemben vett) értékeknek egyre határozottabban érvényesülő uralmát biztosítja. Aristoteles rendszere alapján determinista optimiz-

<sup>98</sup> Legmélyebben és legkövetkezetesebben *Szent Tamás*: *Summa theol.* I, II., 49—54.

mus, legalább a konzekvenciájában. A rossz csak az anyagnak, ennek a valóságtalan valónak ideig-óráig tartó ellenkezése. Így Aristoteles nem tud szerves helyet és különösen nem tud kellő súlyt adni azoknak a *sötét létmozzanatoknak*, s a jellemben azoknak a tragikummal teljes vonásoknak, melyek leginkább szembetűnők, s mindenesetre az életben és történelemben alig túlozható szerepet visznek. Gyökeres méltatásuk nélkül a karakterologus sohasem fogja meglátni a valóságnak megfelelően az embert és megnyilvánulásainak, alakulásának legmélyebb értelmét. A tragikus vonás hiányzik Aristoteles rendszeréből, s hiányzik nevezetesen ennek a tragikumnak az ősök létezésével és működésével való összhangosítása, amint azt a keresztény gondolkodók a bűn, elsősorban az eredeti bűn és megváltás tanával képviselték.

2. Ezzel kapcsolatos az aristotelesi theológiának karakterologiai szempontból megállapítható másik hiánya. Mint-hogy Aristotelesnél a világ kifejlődésében a formáké a végső szó, a formák pedig magukban fajokat és nem egyéneket fejzenek ki, a fejlődés végállomásán a formák győzelme az *egyének enyészete* — legalább ez következik Aristoteles elveiből. Így Aristoteles theológiája nem tud végső megpecsételést adni az egyéniség enyészetlen értékének, akár immanens, azaz a világfolyamaton belül érvényesülő, akár transzcendens, azaz egyéni halhatatlanságra szánt értéknek tekintjük. Hogy ezen a hiányon a keresztény aristotelikusok gyökeresen segítettek, arra más összefüggésben mutattunk rá (57. lap).

3. Aristoteles ősválója kívülről mozgatja a világot, mint annak célja és törvénye; ha ez mindjárt nem is mindenesetül rideg splendid isolation.<sup>99</sup> Ezzel azonban a mindenséget minden mozzanatában a másodrendű okok kezdő képességeiben és konstellációiban részletesen előre megállapított menetű óraművé teszi, hol az egyéni szabadság dacára minden

<sup>99</sup> Ezt korábbi magyarázókkal szemben (természetesen az ő általa is hangsúlyozott megszorítással) sikeresen igazolta Pauler: Über den Theismus des Aristoteles in: Archiv für Geschichte der Philosophie und Soziologie, 37. (1926) p. 202—10.

egyéni élet kérlelhetetlen végzet kerekéi közé kerül. De ezzel aztán legalább elvben számúzve van a világból az a meleg és éltető áram, melyet minden egyes embernek a megértő, szerető, segíteni akaró és tudó Istennel való kapcsolat biztosít igazi gondviselés alakjában, továbbá az a megnyitottság, mely az immanens és transzcendens fejlődés korlátlan kilátásait nyitja meg kinyilatkoztatás alakjában. *Naturalista determinizmus* — legalább ez a határkő, mely felé húz Aristoteles theológiája. Amely karakterologus itt minden kritika nélkül akarna reá építeni, arra van kísértve, hogy a jellemet a szükségesség malomkövei közt felőrlődő vagy elgépiesedő világelemmé tegye. Így nem tud majd kellő helyet juttatni a szabadságnak mint jellem- és sorsalakító tényezőnek és nem tudja a valóságnak megfelelő méltatásban részesíteni a vallásosságot, az egyéni jelleméletnek és a történelemnek ezt az elsőrendű karakterologiai erejét.

4. De torzképet adnánk Aristoteles metafizikájának értékéről, ha vizsgálatunkat ezekkel a negatívumokkal kellene zárunk. Pauler vizsgálatai<sup>100</sup> megfellebbezhetetlenül kimutatják, hogy a theologia Aristoteles leghatalmasabb metafizikai alkotása, metafizikájának nemcsak koronája és záróköve, hanem éltető lelke és legveleje, az első metafizikai kísérlet, mely a létnek rejtett forrására rányit és így a spekuláció szertehúzó törekvéseinek egyszersmindenkorra szilárd középpontot biztosít.

De ezzel a karakterologia számára is felfedezte azt az elmozdíthatatlan sarkcsillagot, mely alá állnia kell. Alapgondolata ugyanis, hogy a mindenség forrása mint teljesen anyagtalan tiszta forma hiánytalan létteljesség, színlet, a skolasztikusok *actus purusa*; léttartalom tekintetében pedig *νοήσις νοήσεως*, tehát szellemi való: teljes értelem és legfőbb értékálló szeretet; vagyis az emberi jellem alkotatíveumának mintájára gondolandó el. A lét forrása és így maga a lét is alapjában *charaktero-morf*. Így a karakterologiai kutatás számára biztosítva van tárgyának és célpontjának abszolútsága. A létnek ősforrása és így ősmintája

<sup>100</sup> Pauler ; Ibid. ; Aristoteles, 87 kk.

is elvben nem ronthatja le azt a relatív létet, mely az ő lényegét tükrözi. Az egyedi jellem nem lehet a lét óceánjának egy fölszillanó és ismét eltűnő hullámtaraja, hanem ön-érték. Ezzel a karakterologia biztosítva van ama bénító pesszimizmus ellen, mely a mostani történeti konstellációban kétségtelenül megállapítható mechanizálódásból a jellemnek és így a karakterológiának is közeli végére következtet, — mikor még alig születhetett meg. Az aristotelesi theizmus világánál meg lehet kísérlni egy autonóm karakterológiát.

A föntjelzett hiányokon pedig lehet segíteni a nélkül, hogy Aristoteles metafizikája e gerincének most megállapított legkiválóbb értékét el kellene ejteni. Hogy ez a kiegészítés az aristotelesi kezdés vonalán folytatva hová visz, Szent Tamáshoz, Duns Scotushoz, Leibnizhez-e, vagy valamennyien legalább az alapotívumokban egy fölfelé tartó vonal mentén helyezkednek-e el, ennek a kérdésnek vizsgálata már nem tartozik kitűzött földatom keretébe.

\* \* \*

Aki tudja értelmezni az idők jeleit, annak számára nem kétséges, hogy az értekezésem elején vázolt *characterologia a közel jövő várományosa*.

Mindenekelőtt egy folyton mélyedő *gyakorlati szükség* jelentkezik itt követelően. A mai életnek gyors és egyre gyorsuló üteme a legkülönbébb vonatkozásokban egyre több embert sodor elénk, akikkel szemben futólagos érintkezés után is sokszor messze kihatású állásfoglalásra kénytelen a politikus, vállalkozó, munkaadó, nevelő, bíró. Az életnek mai irama általában már nem ad módot ezeknek az embertömegeknek egyéniségek szerinti elmélyedő tanulmányozására és megfigyelésére. Viszont a nyugaton a 14. század óta föltartóztathatlanul előretörtető szubjektivizmus és differenciálódás jegyében ezek az emberek mind, már a legalsó társadalmi és korosztályban is differenciált, egyéniség szerinti kezelést kívánnak. Egyre sürgetőbbben jelentkezik tehát egy tudományos alapokon nyugvó, nem merő

ben ötletes vagy intuitív és művészkedő, hanem megtanulható, eredményekkel kecsegtető jellem-diagnosztika szükséglete. Ma már sok üzem nem zárkózik el alkalmazandóinak pszichotechnikai vizsgálatától. De nyilvánvaló, hogy az emberi teljesítmények nem kevésbé fordulnak a jellemen (megbízhatóság, odaadás, kitartás, lelkiismeretesség, tanulékonyosság), mint azon, amit tehetség címen vizsgálnak. Így hovahamar elutasíthatatlan lesz a pszichotechnikai vizsgálatoknak karakterologiaiakkal való kiegészítése nemcsak üzemekben, hanem iskolákban, bíróságoknál, társadalmi és gazdasági szervezetekben, mihelyt egyszer közvéleményszerű erővel kitűnik, hogy az embereket semmiféle vonatkozásukban nem lehet gépekként vagy számokként kezelni, még a technikai életben sem, hanem minden szilárdabb emberi viszonylatot jellemekekre kell alapítani.

De ugyanide konvergálnak a *nyugat szellemi áramlatainak vezérirányai* is: Az európai szellem a múlt századi absztrakt mechanikai tudomány-eszmény után félreismerhetetlenül ismét az élettől duzzadó teljes valóságok felé fordul; a forma, minőség, jelleg, képszerűség mozzanatai ismét becsülethez jutnak az exakt tudományokban is. A történet-tudomány a történelem hajtóerőinek legmélyére igyekszik hatolni, és ott mozgó egyéniségekre bukkan, akiket teljes komplikáltságukban és művükben gyökeresen meg akar érteni. Egészen korszerű, hogy *L. Riesz* Historik-jában körültekintő történeti karakterológiát is nyújt. Hogy a mai pszichologia ide orientálódik, ismételten kiemeltük. A kultúr- és történetbölcselet is a merőben tartalmi méltatások és elvi ellentétharcok után abba a stádiumba jutott, hogy az egyes kultúrkörök, szakok, termékek és jelenségek sajátosságait nemcsak tartalmukból és történeti keletkezésükben, hanem végső forrásukban, a kultúraalkotó egyéniségben akarja megérteni.

Ezek az irányok és törekvések mind türelmetlen sürgetéssel állnak a karakterologia műhelye előtt. És ez az ifjú tudomány nem zárkózik el a sürgetések elől. Lázasan munkál az egész vonalon; folyton új munkatársak és új szövet-ségek jelentkeznek. Igaz, ma még ott tartunk, hogy „sok

a tizus-forgató, kevés a baccháns. "Ezenkívül az ifjú erőtlő és a jövő reményeitől duzzadó karakterologia ma már az egész vonalon benne van feltörtető irányoknak eredeti bűnében: imperialista lendülettel hajlandó túltenni magát régi kipróbált szempontokon és tudományos módszereken s egyeduralomról álmodik.

Ily körülmények közt, úgy gondolom, indokolt volt határozott vonásokkal megrajzolni azt a partvonalat, melyet törtető árama sohasem léphet át. Indokolt volt megmutatni, hogy sorsa elválhatatlanul hozzá van kötve a metafizika sorsához. Ez mindenesetre nagy arányú önkorlátozást ró reá, de egyben megóvja olyan tárnafúrásoktól, melyek csak vakon végződhetnek.

Egyben elsőrendű kötelességé teszi, hogy jól megnézze, *milyen metafizikával szövetkezik*. Számomra az előző vizsgálódások után ebben a tekintetben nincs kétség. Bármennyire csak vázlatosan voltak is feltüntethetők azok a vonalak, melyek a karakterológiát és metafizikát összekötik, a vázlat is, gondolom, félreismerhetetlenül rámutat az összes vonalak konvergenciás középpontjára: Az aristotelesi metafizika értelmében szervesen kiépített theizmus az a *πρώτη φιλοσοφία*, melynek talajában gyökeret verhet egy az egyedi valónak, *πρώτος χαρακτήρ*-nek titokzatos mélységeihez és gazdagságához hozzáarányított és egyben pontosan jellegzett, tartalmi és formai mozzanataiban egyensúlyozott karakterologia.





# CHARAKTEROLOGIE UND ARISTOTELISCHE METAPHYSIK

ANTRITTSVORTRAG  
GEHALTEN IN DER UNGARISCHEN AKADEMIE DER WISSENSCHAFTEN

VON  
**ANTON SCHÜTZ**  
KORRESPONDIERENDEM MITGLIED.

*Charakterologie* wird hier als Wissenschaft vom Charakter im weitesten Sinne (= bezeichnende Eigenart des Einzelmenschen) genommen; *Metaphysik* wird im Sinne des Aristoteles als philosophische Wissenschaft von den ersten Seinsprinzipien verstanden.

I. **Theorem** : Die Charakterologie enthält in ihren theoretischen Grundproblemen notwendig eine metaphysische Komponente, und kann somit nie eine rein empirische Wissenschaft werden.

1. *Das ontologische Problem* der Charakterologie stösst bei der Analyse des Charakters auf Charakterzüge und auf einen wie immer aufzufassenden Grundcharakter, und letzten Endes auf ein principium individuationis als metaphysische Grössen; die Synthese kann die Gruppierungen und Beziehungssysteme der Charakterelemente ohne metaphysische Annahmen über die Struktur des konkreten Einzelwesens überhaupt und des seelischen insbesondere nicht herstellen.

2. Die charakterologische *Systematik* fordert sowohl ein natürliches als auch ein empirisches System der Charaktere. Ersteres ist nur herzustellen als Differenzenreihe des principium individuationis, letzteres nur als Differenzenreihen-

System sämtlicher charakterologischer Komponenten; beide fassen also auf metaphysischen Unterlagen, und werden je nach dem metaphysischen Standpunkte des Charakterologen immer verschieden ausfallen.

3. *Das charakterogenetische Problem* hat in erster Linie das Verhältnis der charakterologischen Varianten zu den Invarianten festzustellen; und mündet dabei in das metaphysische Problem des Verhältnisses von Substanz und Akzidenz ein. Dann hat es das Verhältnis der endo- und exogenen Varianten zu untersuchen, wobei es unumgänglich auf die Freiheitsprobleme stösst. Endlich muss es bei der wichtigen Frage von Schicksal und Charakter den Charakter in vielseitige Beziehung mit einer bestimmten, notwendig metaphysisch durchsetzten Weltanschauung bringen.

4. Die charakterologische Semasiologie fusst auf einer Theorie des Verstehens und Deutens seelischer Äusserungen überhaupt, die notwendig mitbedingt ist von einer metaphysischen Theorie über den Zusammenhang des Psychischen und Körperlichen, bzw. von Sinn und Erscheinung. Das spezifisch charakterologische Verstehen und Deuten ist notwendig dadurch mit der Metaphysik verschränkt, dass

- a) die charakterologischen Elemente in oszillierender Betrachtung auf den Charakterkern bezogen werden müssen, und somit in einer bestimmten (notwendig metaphysisch bedingten) Auffassung vom Aufbau des Charakters wurzeln;
- b) dass das charakterologische Verstehen wesentlich teleologisch und auf den ganzen Weltzusammenhang bezogen ist;
- c) wo das charakterologische Verstehen seine Grenzen hat, tritt die kausale Erklärung in ihr Recht, und damit erscheinen wieder vor-psychologische und vor-charakterologische, also insofern metaphysische Momente.

**II. Problem:** Ist die aristotelische Metaphysik geeignet die wesentliche metaphysische Komponente der Charakterologie auf der ganzen Linie zu liefern?

1. Trotz des epistemologischen Standpunktes Aristoteles in betreff der wissenschaftlichen Unerkennbarkeit des Individuellen, ist ihm *das τὸδε τι* der Ausgangspunkt und

das primäre Objekt der wissenschaftlichen (metaphysischen) Untersuchung, und ist eine Theorie der wissenschaftlichen Erkennbarkeit des konkreten Einzelwesens auch von seinen philosophischen Grundprinzipien aus möglich.

2. Das aristotelisch-thomistische *Individuationsprinzip* ist heuristisch fruchtbarer als jedes andere, und genügt auffallend den heutigen Feststellungen über die Beziehung von Körperbau bzw. -funktionen und Charakter.

3. Aristoteles' *metaphysische Analyse des τὸδε τι* (Substanz—Akzidens, Materie—Form) liefert ein Begriffsnetz, das sämtliche charakterologische Strukturfragen zu fassen, ja heuristisch zu befruchten vermag.

4. Die aristotelische *actus—potentia-Lehre* vermag den metaphysischen Unterbau des charakterogenetischen Problems zu liefern. Insbesondere begründet sie eine teleologisch bestimmte Entwicklung und eine polaristische Entantilogie, und ermöglicht damit die metaphysische Fundierung mancher semasiologischen und analytischen Charakterprobleme. Durch die dem aristotelischen System nicht fremde Annahme einer individualen Entelechie wird auch der metaphysische Möglichkeitsgrund des endogenen charakterologischen Veränderungsfaktors gesichert.

5. Die aristotelische *Anthropologie* begründet durch ihre Lehre von der Seele als Informationsprinzip des Leibes eine befriedigende Theorie des charakterologischen Verstehens, und genügt den Ansprüchen, die von einer Charakterologie an die Einheit des Seelenlebens gestellt werden.

6. Die aristotelische *Theologie* ist trotz ihrer Mängel im Grunde charakteromorph und folglich auch fähig eine noch zu entwickelnde Metaphysik des charakterologischen Absolutum zu tragen.

## TARTALOM

<b>Bevezetés.</b>		Oldal
A karakterologia főirányai .....		3
A karakterologia területe és mai helyzete .....		8
<b>I. A karakterologia metafizikai komponense.</b>		
1. Az ontologiai probléma .....		12
2. A szisztematologiai probléma .....		20
3. A genetikai probléma .....		28
4. A szemaziologiai probléma .....		34
<b>II. Az aristotelesi metafizika karakterologiai rátermettsége.</b>		
1. Egyetemes és egyedi lét .....		47
2. A <i>τὸ δὲ τι</i> metafizikai struktúrája .....		53
3. A <i>potentia—actus</i> tana .....		55
4. Anthropologia .....		60
5. Theologia .....		65
<b>Befejezés.</b>		
A karakterologia közel jövőbeli eshetőségei .....		68
Übersicht (deutsch) .....		71

