

régész. F.

379

A
VAJDA-HUNYADI VÁR
ÉPÍTÉSI KORAI

IRTA

MÖLLER ISTVÁN

A VAJDA-HUNYADI VÁR ÉPÍTÉSZE



59 SZÖVEGKÉPPEL ÉS 23 TÁBLÁVAL

BUDAPEST

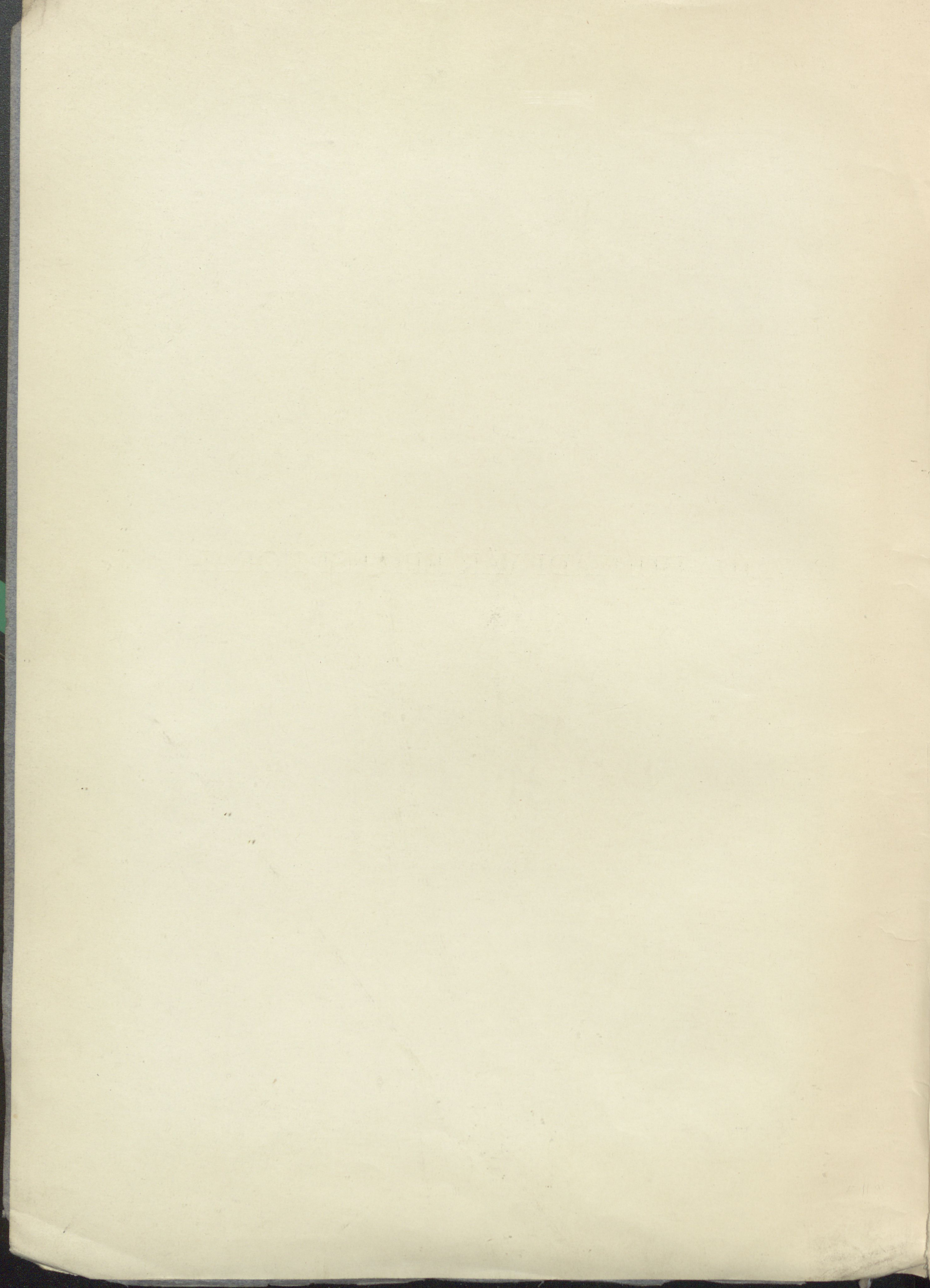
A FRANKLIN-TÁRSULAT NYOMÁSA

1913

Méltóságos
Gróf Vajdától Sándor uruar
nély levelel érkező jellel

Möcsény

A VAJDA-HUNYADI VÁR ÉPÍTÉSI KORAI



Regész T. 379.

A
VAJDA-HUNYADI VÁR
ÉPÍTÉSI KORAI

IRTA

MÖLLER ISTVÁN

A VAJDA-HUNYADI VÁR ÉPÍTÉSZE



59 SZÖVEGKÉPPEL ÉS 23 TÁBLÁVAL

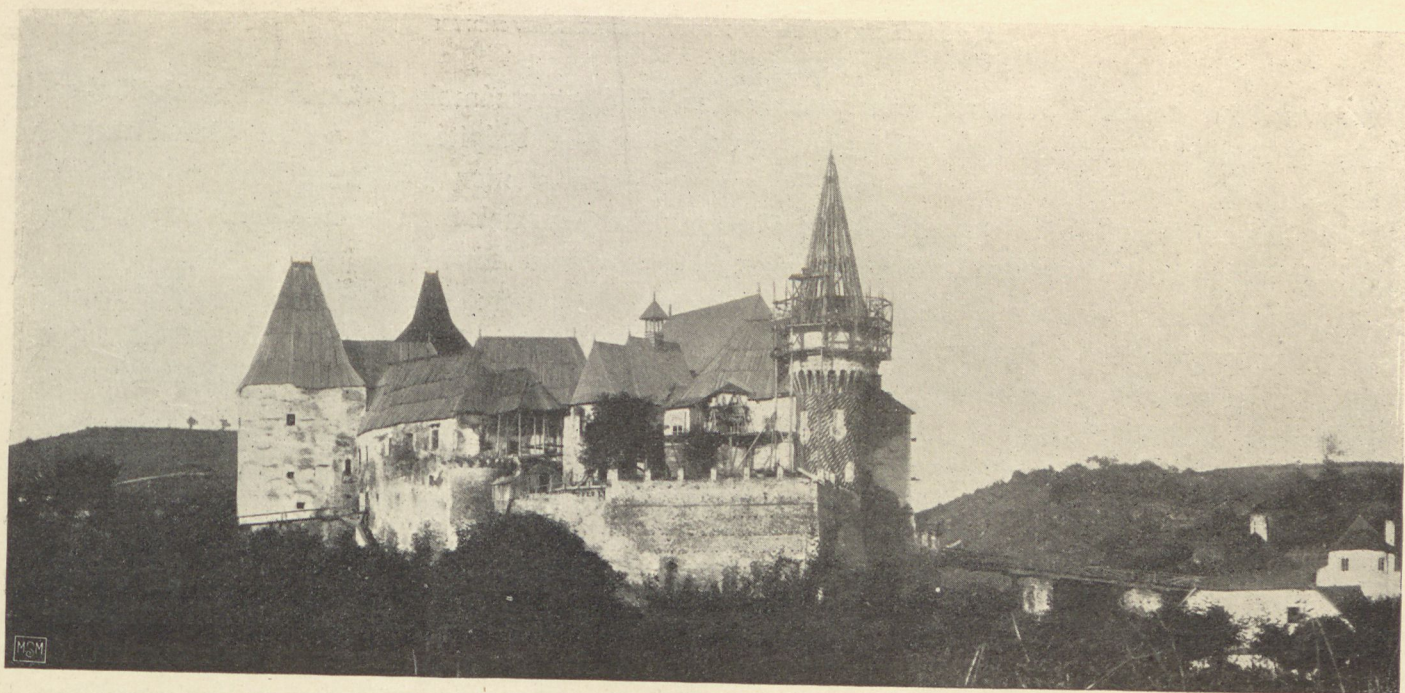
BUDAPEST

A FRANKLIN-TÁRSULAT NYOMÁSA

1913

Különnyomat a «Magyarország Múemlékei» III. kötetéből

A MAGY. TUD. AKADÉMIA
VIGYÁDO FERENC
KÖNYVTÁRA.
2624. SZ.



40. A vár keleti oldala helyreállítás alatt. (Veres Ferencz felvétele.)

A vajda-hunyadi vár építési korai.

Vajda-Hunyad várának ismertetésével, a hatalmas emlék dicső történeti multjának lelkesítő hatása alatt, már sokan foglalkoztak.

Ezek az ismertetések önálló művekben, útkönyvekben és folyóiratokban szép számmal jelentek meg. A vár történetére vonatkozó adatok az eddigi leírásokban nagyobbára megegyezők, a mennyiben azok közvetve, vagy közvetlenül Schmidt Wilhelm «Die Stamburg der Hunyade, 1865», illetőleg dr. Arányi Lajos «A vajda-hunyadi vár írásban és képen, Pozsony, 1867» alapvető forrásművekből származnak.

A vár műtörténetére vonatkozó adatok is jórészt az említett forrásművekből erednek, ámde azok ki nem elégítők és az emlék kellő tanulmányozásának hiánya miatt helyreigazításra is szorulnak.

Különösen az építési koroknak megállapítása igényel széleskörű, nagy tanulmányozást, a melynél a kutatónak nagyon sok szempontot kell figyelembe vennie.

Általán ismeretes, hogy az építmények alaprajzi elrendezése, valamint felépítményeiknek szerkezete a korok meghatározására nagy befolyással bírnak, ámde ezek műemlékeinknél a legritkább esetben maradtak meg változatlan eredetiségükben. Átalakításokat, hozzáépítéseket — ha erre szükség volt — az idők folyamán az igényekhez mérten minden korban végeztek, különösen védelmi váraknál, melyek a támadó eszközök és fegyverek fejlődésével módosultak és erősödtek.

A korok megállapítására nem kevésbé fontosak a formai alakulások, az építészeti részletek, a profilok és azok szerkezetének ismerete, a kőjelzések és mesterjegyek, valamint szobrászati részeknek megfigyelése, de nagy befolyással bírnak a helyes meghatározásra gyakorlati szempontok is, melyek eddig a vajda-hunyadi várnál teljesen figyelmen kívül hagyattak.

Vonatkoznak ezek az építési anyagokra, a melyekből emlékeink készültek, különösen a kövek és téglák méreteire és mineműségére, a köveknek termelési helyére, megmunkálásának és elhelyezésének módjára. E mellett a falazatoknak rakása, az öntött falak anyagának különbözősége, a mésznek bevermelés után, vagy melegen való felhasználása, a falaknak száraz

vagy nedves kezelése, a kövek elhelyezésére szolgáló szerszámok használata, nemkülönben régi épületekből átvett és újra elhelyezett kövek és téglák beépítése az építési időknek egymástól való megkülönböztetésére szintén megfigyelendő fontos gyakorlati körülmények. — Kiváltképen a falazatok kötőanyagának, az alkalmazott habarcsnak tanulmányozása teszi lehetővé egy és ugyanazon építmény különböző korú építkezéseinek felismerését.

A habarcsot ugyanis a különböző építési korokban nem keverték mindig egyformán, sőt néha ugyanabban a korban országoként és vidékenként is különbözőképpen kezelték; így egy és ugyanazon műemléknek különböző korokban épült részeinél a legtöbb esetben a habarcs is különböző.

Ennek megfigyelése módot nyújt arra, hogy nem csupán fennálló egész épületrészeknek, de romoknak, idomtalan nyers faltömegeknek és kőrakásoknak, sőt ásatásoknál talált faltörmeléknek hovátartozását is megállapíthassuk.

Sok esetben a habarcsba a mészen és homokon kívül más anyagot is tettek. Így példaképpen emlitem, hogy Hunyad megyében a Kolcz várával szemben fekvő malomvizi templomromban még látható és a XIV. században készült fresco-alap habarcsába búzatöretet és polyvát keverték, sőt egész búzakalászok is kerültek bele. Ugyanígy találtam ezt Vas megyében a lékai vár keleti tornyának alsó részében, mely a XIV. században kápolnává átalakítva egyidejűleg ki is festetett.

A két helyen nyilván egy iskola működött, mely a habarcs készítésénél ugyanazt a kezelési eljárást követte, különben is a falfestmények kezelése, az ábrázolás módja és léptéke mindkét helyen teljesen azonos és lehet, hogy ezek egy kéztől is erednek.

Más esetekben és más körülmények mellett, különböző helyeken alkalmazott hasonló habarcskezelési eljárásból folyólag nem lehet azonban egyúttal az építési idő azonosságára is következtetni.

Erre példaképen a gyulafehérvári székesegyház helyreállításánál a mai templom alatt feltárt és a XI. században épült első templomhoz tartozó kőalapfalakat emlitem, melyek habarcsában téglalisztes és apróra zúzott tégladarabokat találtam.

A somogyvári XI. századbeli templom romjainál, éppenúgy a nyitrai székesegyháznak a XI. században épült részeinél is téglalisztes a habarcs, de azért egymagából a téglalisztes kezelésből még nem következtethetünk a XI. századra. Ezt az eljárást egyébiránt már a rómaiak használták, de falazatoknál ők sem mindig és nem mindenhol.

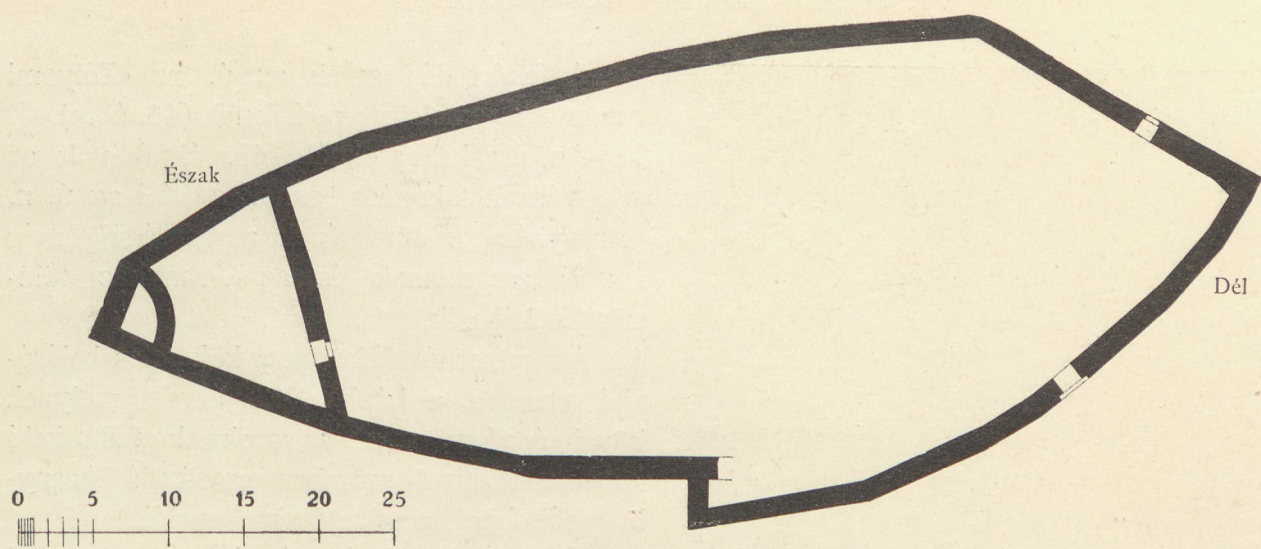
Megemlékszik róla Vitruvius is.¹ Sőt mondhatjuk, hogy a téglalisztes habarcs a XII. századig általán másutt is alkalmazásban maradt. Németországban a falazatoknál a román stílussal szűnik meg,² padlóöntéseknél Eltz várában még a XVI. századig láttam alkalmazva. Olaszországban mindig gyakorlatban maradt; Monte-Cassinóban napjainkban is alkalmazva találtam. Ellenben Magyarországon járt s általam ismert francia mesterek építkezéseinél a középkorban nem használták.

Nálunk öntött padlóknál rendszerint, falazatoknál szórványosan egész a XVI. századig előfordul. Sok középkori műemlékünkön találtam, így például megvan Vajda-Hunyadon a gör. kath. templomnál, de megvan a várban is.

A várban a téglaporos habarcsot Szilágyi Erzsébet összes építkezésénél alkalmazták, azonkívül még csak egy kornak építkezésénél, mely jóval megelőzi a Hunyadiak korát s melyben Vajda-Hunyadnak első várát ismertem fel.

¹ Marcus Vitruvius Pollio tíz könyve az építészetről, latinból fordította Fuchs Béla, Budapest, 1898. «A vakolat keverése a következő arányok szerint történik: ha bányahomokunk van, három rész homokot és egy rész meszet keverjünk össze, folyó- vagy tengeri homoknál két rész homok és egy rész mész a helyes arány; ha a folyó- vagy tengeri homokhoz egyharmadrész rostált téglaport adunk, a vakolatnak a használatban alkalmazott keverési viszonyát kapjuk.»

² Otto Piper «Burgenkunde». München, 1912: «Im ganzen mag ziegelhaltiger Mörtel von unseren Vorfahren seltener als von den Römern angewendet worden und wenigstens als Mauerspeise nach der romanischen Zeit überhaupt nicht mehr nachzuweisen ist.»



41. Az első vár alaprajza. Lépték 1:500.

Az első vár.

Mint hagyomány maradt fenn napjainkig, melylyel a vár mély fekvését is indokolni vélik, hogy a mai középkori vár helyén egykoron római vár állott.

Arányi szerint «... nem lehetetlen, hogy római ú. n. substruction (alapon, régi fundamentumon) nyugszik Hunyad vára...»

A lovagterembeli oszlopok alapozásának vizsgálatánál a második és ötödik oszlop alatt annak idején tényleg találtunk régi falakat, melyekről 1884 nov. 15-én néhai gróf Khuen Antalnak, a vár nagyérdemű építésének megbízásából rajzbeli felvételt készítettem és a leletről ugyanakkor jegyzőkönyvet vettünk fel, melyben a traditio befolyása alatt a «természiklán nyugvó, mindenképen megbízható alapozásokat» mi is római időből valónak tartottuk.

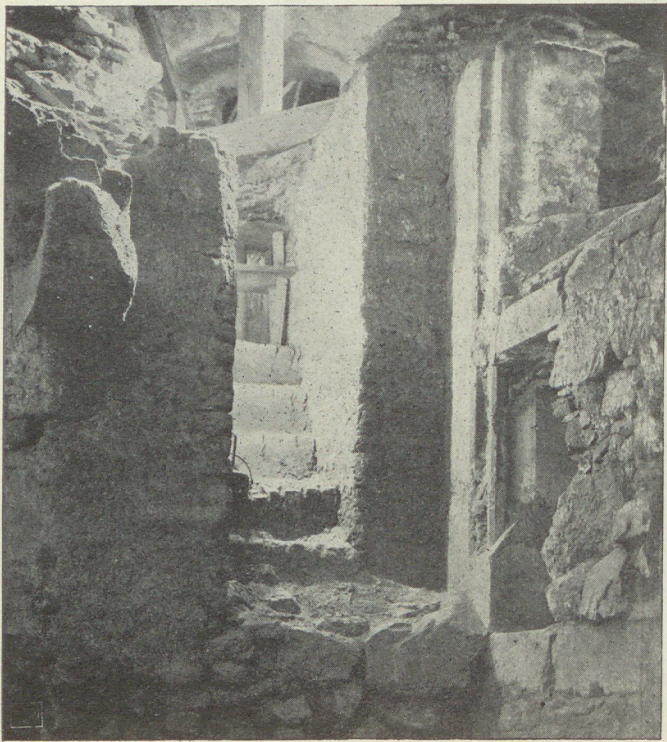
Azóta felkutattam a Hunyadiak előtt épült várat (41. ábra), nyomon követve a még fennálló falakat és kiásva a már föld alatt, illetőleg betemetett állapotban levőket, egy összefüggő egészet kaptam, melyhez az 1884. évben fellelt alapok is hozzátartoznak és melynek minden része téglaporos habarccsal készült.

Mivel Hunyadi János ezt követő építkezéseinél a téglaporos habarcsnak nyoma sincsen, teljes biztonsággal megállapíthattam az első várnak egész terjedelmét.

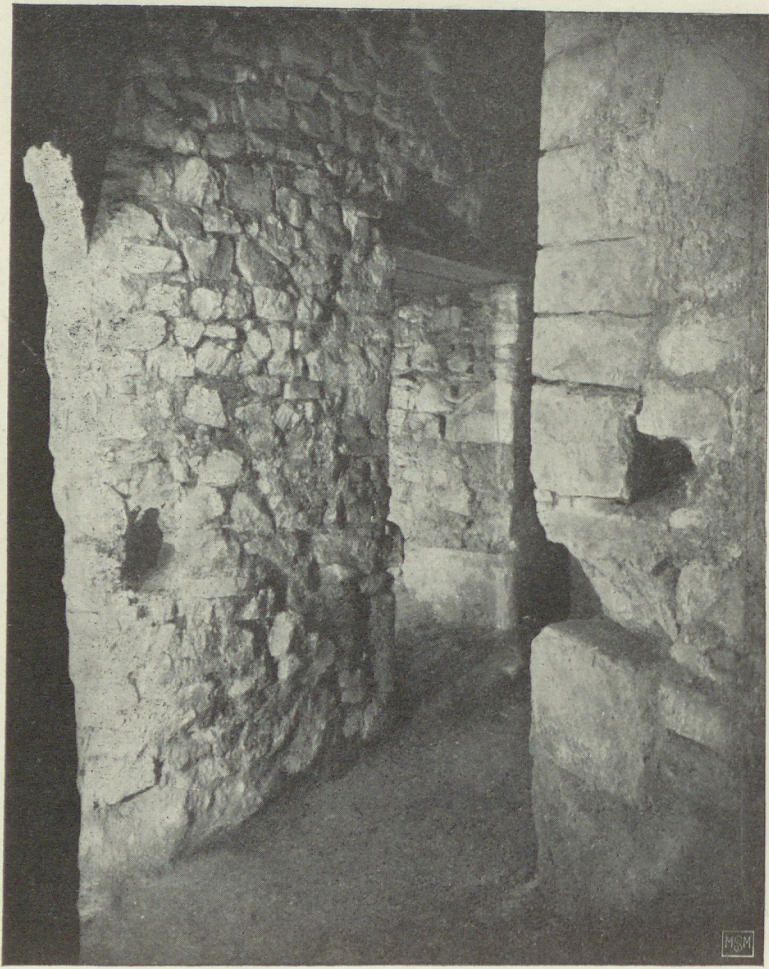
Helyenként már csak az alapok vannak meg, de helyenként nagy magasságig maradtak meg falai, faragott kővel burkolt sarokélekkel.



42. Az első vár délkeleti oldalának alsó bejáró ajtaja, másodhelyen. A kőveken mutatkozó lyukak az elhelyező olló részére készültek.



43. Az első vár bejáró kapujának részlete, balról Hunyadi János első várához tartozó kapuórszoba kandallójának gyámja és a bástyára vezető lépcső.



44. Az első vár déli sarka, balra Hunyadi János első várának déli bástyája a lövőkamrához vezető ajtóval.

A feltárt déli sarok az ú. n. «Zólyomi tractus» II. emeletéig nyúlik fel (44. ábra).

Az északi saroknál (45. ábra) volt az első várnak lakóháza, ennek a falai az ú. n. «Aranyház» I. emeletének magasságáig még ma is megvannak és az Aranyház földszintjét képezik.

Az udvarból félköríves, kőkeretes bejáróajtó vezetett a házba (42. ábra), melynek kövei éppúgy, mint a sarokélek falburkoló kövei a Piskivel szemben emelkedő Aranyhegyből fejtett augitandesitből valók.

Faragott köveknél más kőanyagot ennél az első várnál alkalmazva nem találtam.

A vár építési korainak felkutatása alkalmából egyúttal pontos felvételeket is készítettem, melyek alapján úgy a várnak mai helyzetéről, mint a megelőző építési korok állapotáról alaprajzokat szerkesztettem. Ez alkalommal a földszintiekét teszem közzé, melyeken az ajtó- és ablaknyílások, a hol más adatok rendelkezésre nem állottak, a mai helyzetet mutatják.

Külön alaprajzokat készítettem a mai állapotról (I. tábla), a XIII. század váráról (II. tábla), továbbá Hunyadi Jánosnak első váráról (III. tábla) és második építkezéséről (IV. tábla) és egy színes magyarázó rajzot az összes építési korokról (V. tábla).

Most, hogy előttünk van az első várnak a képe, világosan látjuk, hogy az nem római eredetű. A római kövek, melyek a vajda-hunyadi várban elég gyéren találtattak, nem tartoznak az első várhoz. Ezek Hunyadi János idejében falanyagként kerültek oda.

Schmidt Vilmos szerint a vár 1267-ben mint «Castrum Hunod» említetik. Ámde szerinte a várnak jóval kell megelőznie a XIII. századot. Véleményem szerint a XIII. század közepéről való az, IV. Béla király korából, a tatárjárás utáni időből.

Nézetünk szerint ez a vár csak védett hely volt 1·40 méter vastag falakkal körülvéve, melyhez a bejáró (43. ábra) a déli oldalon a várdombról kiinduló hídon át vezetett ugyanazon a

helyen, a hol a XV. században, lehet hogy már Serbe vitéz, a ki a várat Zsigmond királytól kapta, felvonó híddal ellátott új kapubejárót létesített. Ez a kapu Bethlen Gábor ideje óta volt betemetve és kutatásaimnál 1911-ben került napfényre.

Ennek a kapunak gazdag tagozású oldalkövei aranyi augitandesit-kőből készültek, a felvonóhíd csapágykövei bánpataki mészkőből, küszöbkövei pedig mogyoródsi homokkőből. A két utóbbi kőnem itt nyeri első alkalmazását a várban.

Még Serbe idejében sem volt kocsiközlekedés és a várba gyalog vagy lóháton lehetett csak bejutni. A kapu szélessége 1,60 m., magassága azonban nem állapítható meg, mert felső része már hiányzik. Magas fekvéséből következően, az udvar déli része akkor még nem volt leásva, úgy hogy 2,04 m-rel feküdt magasabban a mainál és 4,22 méterrel magasabban, mint az Aranyháznak mai földszinti padlóvonala.

A folytatólagos kiásásnál a délkeleti oldalon az előbbi kapunál jóval mélyebben fekvő alsó bejáró ajtót is leltünk (42. ábra), melynek félköríves kerete augitandesit-kőből van faragva és úgy látszik, már másodhelyen elhelyezve. Bizonyos, hogy ez az ajtó később került ide, mert a már leásott várudvarba vezet. Az ajtó 0,90 m. széles és 1,93 m. magas.



45. A himes torony alja, a hézagtól jobboldalt van az első vár északi sarka.

Hunyadi János első vára.

Hunyadi János midőn a vár urává lett, az erődített helyet védelmi várrá építette át olyképen, hogy azt új falakkal körülvéve megnagyobbította, törött courtine-okkal, bastion-rendszerű erődítménynyé tette. A védőfalakat, a kaputoronyokat és a bastionok sarokbástyáit lőréses machicoulis pártázattal látta el. A bástyák közül csak a többiek fölött magasan kiemelkedő ún. «Buzogány-torony» volt befedve és boltozva, mely tornyot Bajoni János¹ 1681-ben felvett leltárában «himestorony»-nak nevez.

¹ Bajonira való hivatkozás Arányi művéből van átvéve.

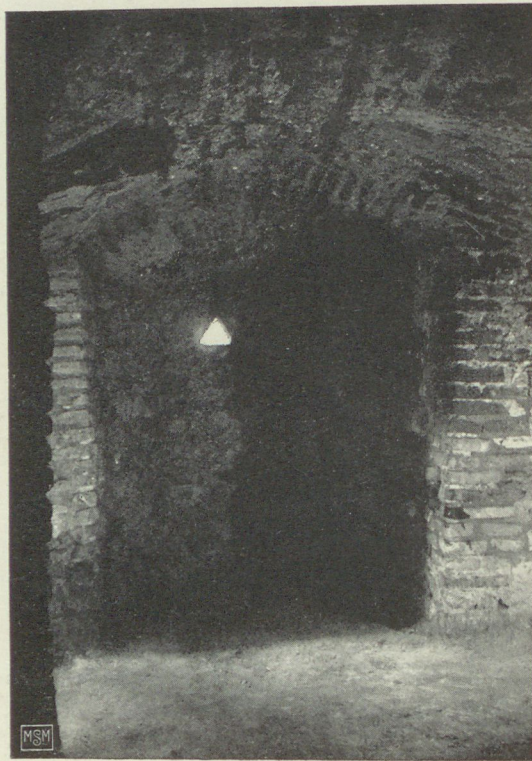


46. Az Aranyszoba északnyugati sarka. Lent az első vár fala, fölötté Szilágyi Erzsébet téglaeépítése.

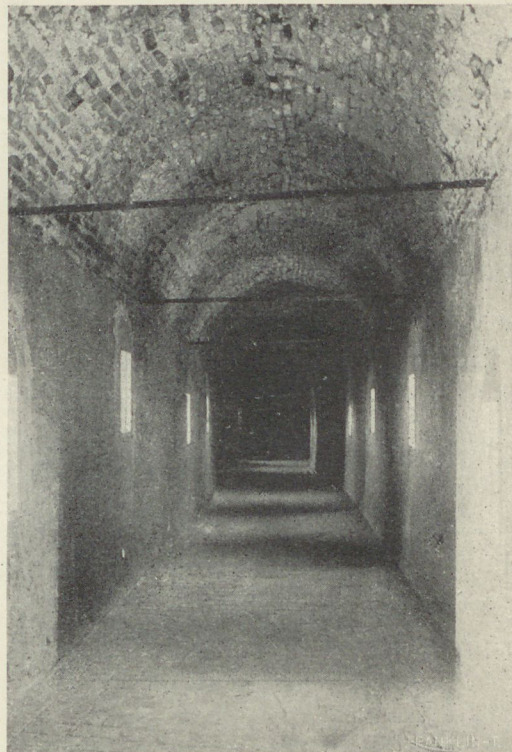
A himestorony aljának csak fele épült újonnan, mert másik felét az első vár északi fala alkotja, melynek az új építkezés nekifekszik (45. ábra). A torony csak az Aranyház első emeletének magasságában fejlődik ki szabadon.

A régi kaputorony alja boltozva volt, egyébiránt minden mennyezet vízszintes maradt. Az utóbb épült nyugoti kaputorony boltozata is későbbben készült.

Az Aranyház helyén változatlanul meghagyott első várnak lakóházán kívül új lakóházak épültek a mai lovagterem udvar felé eső részén, melynek 2 m. széles faragott sarokkövekkel bélelt déli bejárója még látható. Ezenkívül épült új lakóház a «Bethlen-tractus»-nak nevezett helyen a keleti bástyától a régi kaputoronyig terjedő részen is.



47. A déli bástya lövőkamrájának belseje.



48. A vészfolyosó belseje.

A régi és új várfalak közötti egyéb részek mélyen fekvő udvarterületek (Zwinger) maradtak, melyeken a bástyák lövőkamráival közlekedtek.

A sarokbástyákban lövőkamrák voltak 3—3 lóréssel. Ezeket a himestorony kivételével mind feltártam. Hogy a himestoronyban van-e lövőkamra, ezt a külső falfestés leverése nélkül nem lehet megállapítani.

A lövőkamrák közül a keleti bástyában lévőt (Bajoni szerint «buzogány nevű ház») már Szilágyi Erzsébet idejében befalazták, amikor föléje emeletet építettek. A déli bástyában lévőt (47. ábra) Bethlen Gábor idejében az egész déli udvarral együtt földdel és törmelékekkel töltötték be.

A Kapisztrán szoba alatti bástyában két lövőkamra van egymás fölött, ezeket szintén Bethlen Gábor idejében rakták be faltömeggel.

A kinzóbástyában a lövőkamrát (50. ábra) az 1870-es években végzett helyreállítási munkáknál töltötték be, a «tárház» nevű bástya északi falába benyúló lövőkamrával együtt.

A feltárt lövőkamrák, melyek más-különben eredetiségükben megmaradtak, érdekes részei Hunyadi János első várának. Ezek közül a déli bástyában és a kinzóbástyában lévőket már a várlátogatók részére is hozzáférhetővé tettük.

Hunyadi János folytatólag a vár déli oldalán a várral össze nem függő, különálló védőműként a «Nebojsza»-toronyt építette, melyhez a «vészfolyosó» vezet (48. ábra). Ez a várral felvonóhíddal volt összekötve, melyet menekülés esetén a vészfolyosó felé lehetett felhúzni.

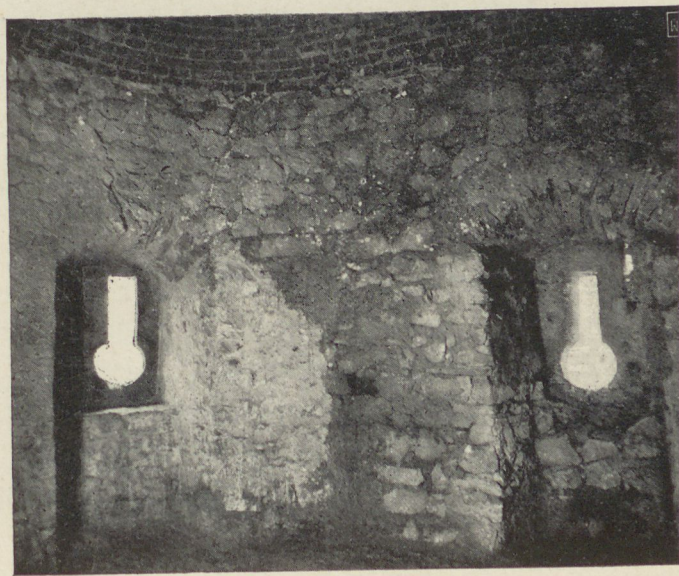
A Nebojszától délre, légvonalban 182 m távolságra, a mai zsidótemető helyén állott egy másik védő torony, a melyet a várral védőfal kötött össze. Ennek a falnak a romjai még felismerhetők s Borbátvizi Bája Istvának 1823-ban készült rajzán (51. ábra) a fal még épségben látható. A torony az ő idejében már romban volt. 1883-ban, mikor először jártam Vajdahunyadon, még láttam ennek a toronynak a terep fölé kiemelkedő romjait. 1884 tavaszán ismét a helyszínén járva, már földig lebontva találtam; elhordták házépítkezésekre s ma már csak az alapjai vannak meg.

Erre a folytatólagos védőműre a vár alacsony fekvése miatt volt szükség és Hunyadi János a várnak védelmi rendszerét bizonyára még ennél tovább is kiterjesztette, fel egészen a Szt. Péter-hegy domináló fensíkjáig, melyről a kedvező természeti fekvés folytán úgy a Cserna-folyó, mint a Zalasd-patak völgyei, de maga a vár is uralható és melyet a Zalasd mentén végig a várig húzódó meredek sziklafalakkal maga a természet védett meg.

Sajnos, ezek a védőművek már eltűntek, csakis a még nyomokban mutatkozó falromok, törmeléktömegek és a falromok közötti udvarszerű terület tanuskodnak arról, hogy a Szent Péteren erődítmény volt.



49. A «Nebojsza» II. emeleti lőrése.



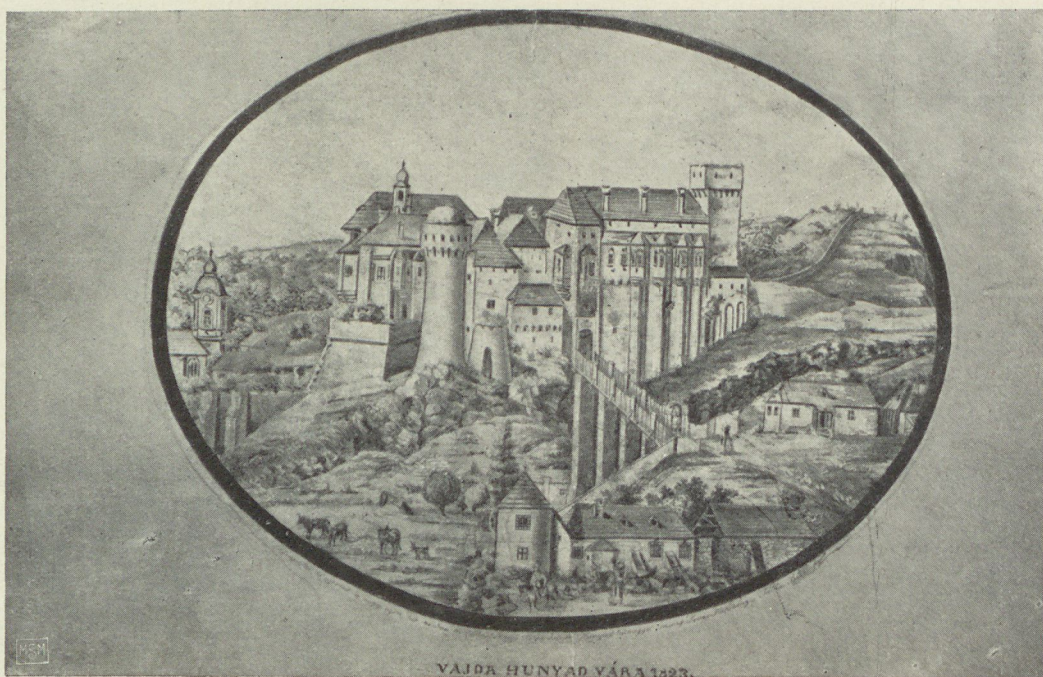
50. A kinzóbástya lövőkamrája.

Hunyadi János első alkotásának teljes megismerésére kívánatosnak tartom a kutatásoknak a Szt. Péter-hegyre való kiterjesztését, hogy a védőművek elrendezése ásatások útján megállapítható legyen.

A Huszárvár az új kaputorony kiépítésével egyidejűleg létesült, falai szintén pártások voltak. Ezek a keleti és déli oldalakon Bajoni idejében 1681-ben még megvoltak. Saroktoronyai közül a délkeleti még ma is fennáll.

Hunyadi Jánosnak ez az első építkezése tisztán védelmi szempontból készült, korának legtökéletesebb várvédelmi rendszerével, az építési szerkezetek teljes tudásával és tökéletességével, de minden művészi igény nélküli egyszerűségben, még tagozások is alig vannak a faragott köveken.

Építési anyagul a várfalaknál a XIII. század építkezésével megegyezően, a szomszédos hegyek szikláiból fejtett sötétszínű termésmészkövet alkalmazták, melyet a falak külsején



51. A vár képe 1823-ból, következő felirattal: Rajzolta a szerint a hogy ezen Vár mostan áll Borbátvizi Bája István Hunyad Vármegye Insurg. Lovas Kapitány s Tábla Bíró.

mindkétoldalt rétegesen összeraktak, a közöket pedig öntöttfallyal töltötték ki. Téglából a boltzatokat, a pártázatok gyámjait és mellvéd falait, a himestoronynál és Nebojszánál pedig a gyámok fölötti kiugró emeleti falakat építették. Faragott kőnek általában bánpataki mészkövet vettek, e mellett szórványosan aranyi augitanidesitot (a régi kaputoronynál) és dévai amphibolandesitot (az új kaputoronynál) is használtak.

Habarcshoz folyamhomokot vettek, a meszet közvetlenül ebbe oltották és a falazáshoz melegen alkalmazták.

Az udvari falakat és a belső helyiségeket simára vakolták, míg a külső falakat nyersen hagyták. Ezeket, az új kaputorony, a «vészfolyosó» és a Nebojsza kivételével, Szilágyi Erzsébet idejében vakolták a festés előtt.

A falakat rendszeres gerendaszerkezetekre rakták olyképen, hogy a külső és belső fal-síkok mellett függélyes és vízszintes gerendákból előzőleg valóságos állásokat róttak össze, melyeket egymáshoz keresztgerendákkal kapcsoltak és a keresztzéseket hosszú vasszögekkel

erősítették meg. A himestoronynál a keresztkapcsolásokat sugaras irányban találtam. Ez az eljárás a középkori építkezéseknél általán alkalmazva volt s ennek tudhatjuk be, hogy a földrengéseknek ellentállanak.

A Nebojszánál, mely úgy látszik utolsónak épült, szintén bánpataki és aranyi követ használtak. Az elsőemeleti félköríves ajtókeret azonban dévai dacittufából való, mely anyag a várban itt fordul elő legelőször és a későbbeni építkezéseknél domináló szerepre jut.



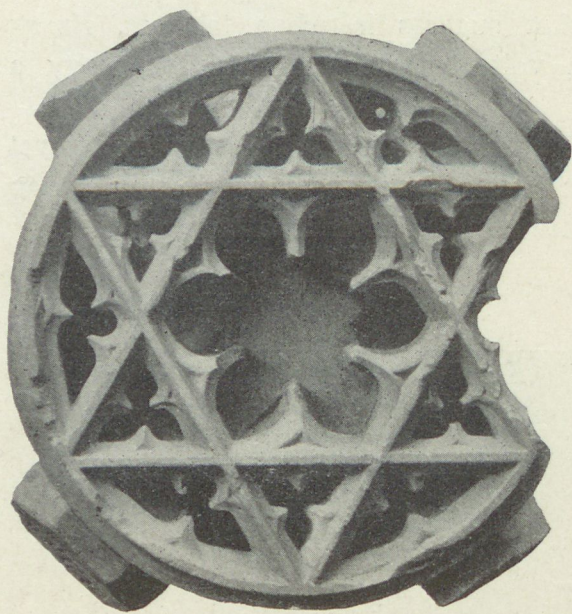
52. A helyreállított lovagterem belső nézete.

Hunyadi János második építkezése.

Hunyadi János mint kormányzó újból épít, ámde már nem az első váránál követett egyszerűséggel, hanem magas színvonalon álló művészettel, meghívott francia mesterek közreműködésével.

A vár falait a fegyverek fejlődésének követelménye szerint a keleti oldalon és mind a két kaputoronynál megerősíti, majd pedig a török ágyúk megjelenésének befolyása alatt a megerősítést nem folytatja, mert Hunyadot már nem tekinti védhető várnak és további építkezéseivel már a védelmi rendszert is megbontja.

A kápolna, melyet 1446-ban épített, valahogyan még beleilleszkedik a védelmi vonalba, de a lovagterem épülete, mely 1452-ben készült el, már belesik saját védő rendszerének a lővonalába.



53. Az alsó lovagterem egyik régi kiváltott záróköve.

tagozású mellvédet az amiensi cathedralisban láttam 1440. évből, így csak néhány évvel előzi meg a vajda-hunyadi chorust.¹

A bejáró kapu, az oszlopfejek, a gyámok és a zárókövek szobrászmunkái koruk legszebb alkotásai közé tartoznak.²

Ugyancsak 1446-ban építették be a kápolna és Aranyház közötti területet, hogy a kápolna chorusa részére előteret nyerjenek. Ennek bejáró ajtaját, mely az Aranyház mai földszinti előterében van, feltártam. Az ajtó, mely bányapataki kőből van, magasan fekszik s az udvarból lépcsőn volt csak elérhető. Ennek az előtérnek helyébe épült Szilágyi Erzsébet idejében az akkor keletkezett ú. n. «Mátyás loggia»-ba felvezető lépcső.

Hunyadi János a lovagterem építésével első várának védelmi falát vágta át. Az ott állott és fentebb említett lakóház ezzel megszűnt, azonban udvari falát megerősítették és az új építkezésnél felhasználták, a külső falat sziklára alapozva kitolták, az ezelőtti és az új külső falak közötti részt átboltozták és pinczélül használták. Ezeket az 1870-es évi építkezéseknél ok nélkül betöltötték. Egyik részét azonban kiastattam és a középső ablakfülkéből hozzáférhetővé tettem.

Az alsó lovagterem második oszlopán lévő és Közleményeink első kötetében már ismertetett felirat⁴ 1452 évszámmal az épület befejezésére

¹ Magyarország Műemlékei első kötet 76. ábra.

² U. o., 66., 116. ábrák és X. tábla.

³ M. M. első kötet 67., 68., 69., 70. ábrák, azonkívül az alsó lovagteremre vonatkoznak az 55. és 84. ábrák.

A kápolna átvágja a régi vár védőfalát (ennek alapjai még megvannak), keleti része a külső várfalig ér és a mély udvart (Zwinger) kettévágja. Alépítménye nem fedi teljesen a felső rész körvonalait, de azért azzal mégis teljesen egykoru. Az elvágott udvarnak északi része még megvan és «medveárok» néven ismeretes, déli részét a kápolna építésével egyidejűleg töltötték fel és erre a feltöltött terepre épült a 25·42 m. mélységre sziklába vágott kútnak kávája.

A kápolna a mainál 1·56 méterrel volt magasabb, de Bethlen Gábor idejében leszállították, hogy a kápolna fölött keletkezett helyiség padlója egyszínbe kerüljön az Aranyház és Bethlen-tractus padlóival. A lesülyesztett boltozat az ablakokat átvágja s ezáltal azok mérművei a mai boltozat fölé jutottak.

A chorust két trachyoszlop tartja. A mellvéd gazdagrajzú mérművéhez egészen hasonló rajzú és



54. A Kapisztrán szoba kandallójának része.

vonatkozik. Az országgyűlési teremként használt felső lovagterem az alsóhoz egészen hasonló módon volt kiépítve, de ennek boltozatát és oszlopait valószínűleg Bethlen Gábor idejében lebontották. A magas termet emeletre osztva lakosztályokká alakították át és a felső emelet világítására új ablakokat törtek ki.

A felső lovagterem első bejárója a déli oldalon a Kapisztrán-torony mellett volt. Későbbben készült északi oldalról az egész kapuzatot képező második

bejárás, mely a csigalépcső építésével egykorú. Ez a csigalépcső úgy látszik, közvetlenül a lovagterem épületének befejezése után készült.

56. Kaputorony csigalépcső utolsó ablaka fölé festett évszám.

Korát az utolsó ablak fölé feketére festett évszám mutatja (56. ábra).

Az 14 . . utáni két számot Arányi olvashatatlannak találta, pedig 145. világosan olvasható és csak az utolsó szám kétes. Függő állásról azonban maradványát lerajzoltam. Az évszám vagy 1452, vagy 1453.

A csigalépcsőnek építészeti részei a Hunyadi loggia tagozásainak felelnek meg, a bejáró ajtó szobrászmunkája még annál is gazdagabb.¹

A lovagterem épületének (52. ábra), különösen a Hunyadi loggiának építészeti formái és arányai, a boltozatoknak változatos szerkezete, a gazdagon alkalmazott szobrászmunkák finomsága Vajda-Hunyadot, hazánk ezen legbecesebb történelmi emléket, Hunyadi János nagy alkotását, művészi szempontból is örökbecsűvé teszik.

A lovagterem építése következtében megszűnt lakóház helyébe a várudvar déli oldalán új földszintes lakóházat emeltek, melynek külső falát a XIII. század várfala alkotta. A mögötte lévő mély udvar továbbra is nyitva maradt. Az első várnak mostanában feltárt délkeleti bejáróajtóját ez alkalommal falazták be.

Hunyadi János második építkezésénél a falakat az első váréval megegyezően készítették,

csak hogy a habarcsához az égetett meszet apróbbra törve keverték, miáltal az, az első építkezés habarcsától — gondos vizsgálattal — megkülönböztethető.

A krétaszerű, igen könnyen faragható, csekély fajsúlyú dévai augitandesit a faragott kövekhez általánosan használatba jön, az ajtók küszöbein és lábadatain kívül, melyek a kemény bánpataki mészkőből, illetve dévai amphibolandesitből készülnek.

Az udvari falakat, úgy mint az első építkezésnél, simára vakolták, míg a külső terméskőfalakat vakolatlanul, nyersen hagyták. A lovagterem



57. Kiváltott régi kő a háromszögű erkélyről.

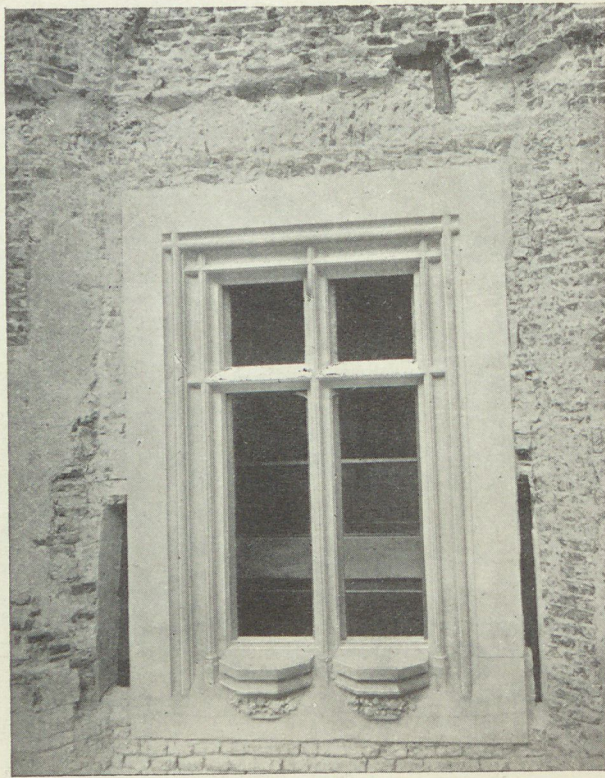


55. Zománzos kályhacsempe Szilágyi Erzsébet idejéből.



58. Kiváltott régi kő a háromszögű erkélyről.

¹ Magyarország Műemlékei első kötet 59., 80. ábrák.



59. Az Aranyház földszinti-loggia helyreállított ablaka.

lépcsővel, illetve a felső lovagteremmel létrehozta. Ez az emeletes loggia, olasz módra, olaszok által is készítve, a földszinten és az emeleten is nyitott volt. A földszinti loggiát utóbb, második építkezésénél, kőkeretes ablakokkal zárta el; ezt már nem olaszok készítették.

Az 1870-es években megújított ablakkeretek mögött elrejtve (59. ábra), a loggia íveinek indításait mind a három ablaknál megtaláltam, festési maradványokkal együtt.

A medveárokba néző négyszögű erkély is Szilágyi Erzsébet első építkezéséhez tartozik (62. ábra).

Egyidejűleg a keleti torony buzogány nevű háza lövőkamrájának befalazásával a régi téglapárták helyébe tett kőgyámokra emeletet építtetett, mely az 1854. évi tűz utáni fényképeken még látható (VI. tábla 2. ábra és 63. ábra). A Bethlen-osztály és a kápolna közötti részt beépítette és így az ő idejében keletkezett a «kútház», melyre Bethlen Gábor emeletet épített; ezt is lebontották, de a tűz utáni fényképeken még megvan.

A déli bástyának (65. ábra) is volt emelete, de hogy Szilágyi Erzsébet vagy Bethlen Gábor építette-e, már nem lehet kikutatni, mert a tűz után nyom nélkül lebontották s fényképek sem maradtak róla.

Szilágyi Erzsébet építkezéseihez falanyagul kizárólag téglát használtak, kivéven az erkélyeket és az ajtók és ablakok kereteit, melyek — a dacittufa dominálása mellett — az előző építési korról egészen azonos kőanyagból készültek.

A habarcsához vermelt meszet és rostált homokot vettek, melyhez téglalisztet kevertek; öntött padlóikban zúzott tégladarabok is vannak.



61. Kiváltott régi virágtartó gyám a Mátyás-loggia második földszinti ablakáról.

épületét és a mellette levő kaputornyot későbbben sem vakolták. Még az 1854. évi tűz utáni fényképeken is vakolatlanok (VI. tábla 1. ábra). Azonban 1875-ben a többi várfalakkal együtt ezeket is bevakolták.

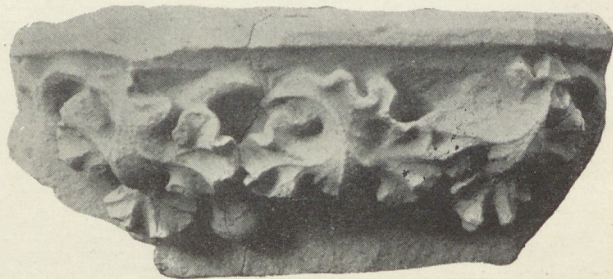
Szilágyi Erzsébet építkezése.

Hunyadi János halála után felesége, Szilágyi Erzsébet folytatta az építkezést.

Az Aranyház földszintjét beboltoztatta és emeletet épített reá a medveárok felé erkélylyel, melyet második építkezésénél lebontatott és helyébe más erkélyt, a ma is meglevő háromszögűt építtette.

Az első erkély külső fülkéjének maradványait festési nyomokkal együtt felleltem.

Szilágyi Erzsébet megnagyobbította az Aranyházat a déli oldalon is: loggiát épített elébe, melynek emeleti részét a kaputorony elé is kiterjesztette; ekként a kaputorony emeleti szobájához bejáratot létesített s a közlekedést a csiga-



60. A Mátyás-loggia földszinti ablakának régi virágtartó gyámja.

Művészi szempontból Szilágyi Erzsébet építkezéseinek finomlelkűség tükröződik vissza. Alkotásai nemes érzékkel, gondos szeretettel vannak megoldva, mely nemcsak a külső megjelenésben nyilvánul, de kihat a legapróbb belső részletre is.

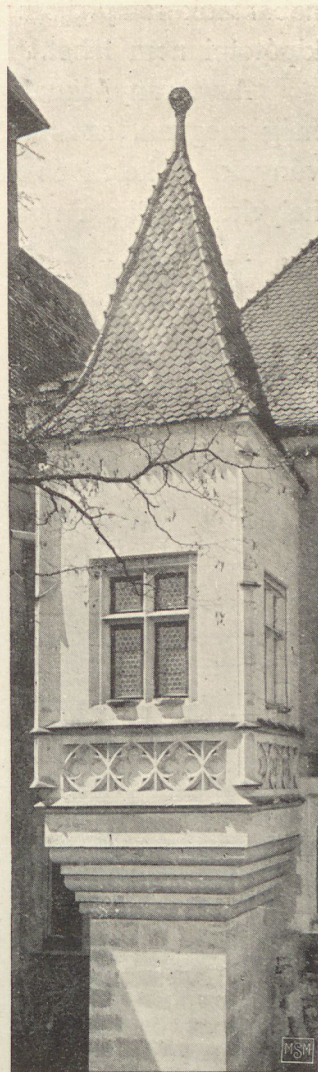
Decoratív festéssel élénkíti a várnak rideg falait, saját loggiáját pedig minden részében, nemcsak belül a földszintet és emeletet, hanem kívül az udvari homlokzatot is, eltérően a várfalak geometrikus idomaitól, finom ornamentikával, címerekkel és figurális ábrázolatokkal festette.

Nagy kár, hogy ennek a festésnek kiváló értékét a későbbi korok nem becsülték meg, nagy része elpusztult, de nyomai még mindenütt fellelhetők.

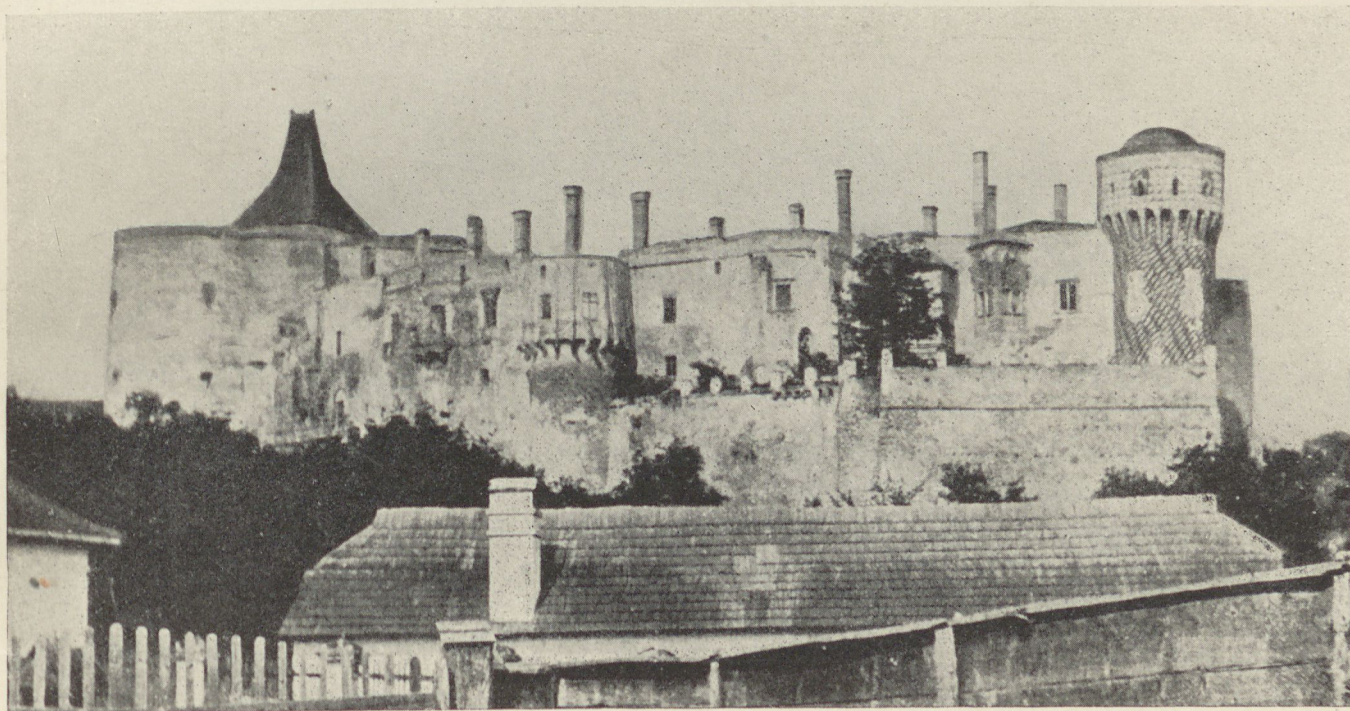
Hogy a vár külső falait Szilágyi Erzsébet idejében festették be, ennek bizonyítására a vakolathoz használt habarcsot hozom fel, melyet az összes festett részeken úgy az előző korok, mint Szilágyi Erzsébet építkezéseinél mindenütt egyöntetűen és összefüggően vermelt mészszel, téglaporosan kezeltek, amely eljárást Hunyadi János építkezéseinél nem követték; hogy pedig a festés a vakolat felrakásával egyidejűleg és nem későbbben készült, azt maga a vakolat bizonyítja, melybe a festés rajzát még lágy állapotban vágják.

A várfalak külső decoratív festéséhez geometrikus idomokat használtak, a himestoronyra, mintha megfélemlítésre gondoltak volna, két óriási 3,84 m magas, 2,40 m átmérőjű lőrést is festettek (66. ábra), azonkívül egy erkélyt (67. ábra).

A himestorony festése, miként az 1854. évi tűz után felvett fényképek mutatják (63. és VI. tábla, 1. és 2. ábrák), még 1873. évig teljes épségben látható volt, de akkor szerencsétlen kezű emberekkel csákánnyal felverették, nyilván azzal a szándékkal, hogy rácsapott éktelen



62. A Medveárok helyreállított erkélye.

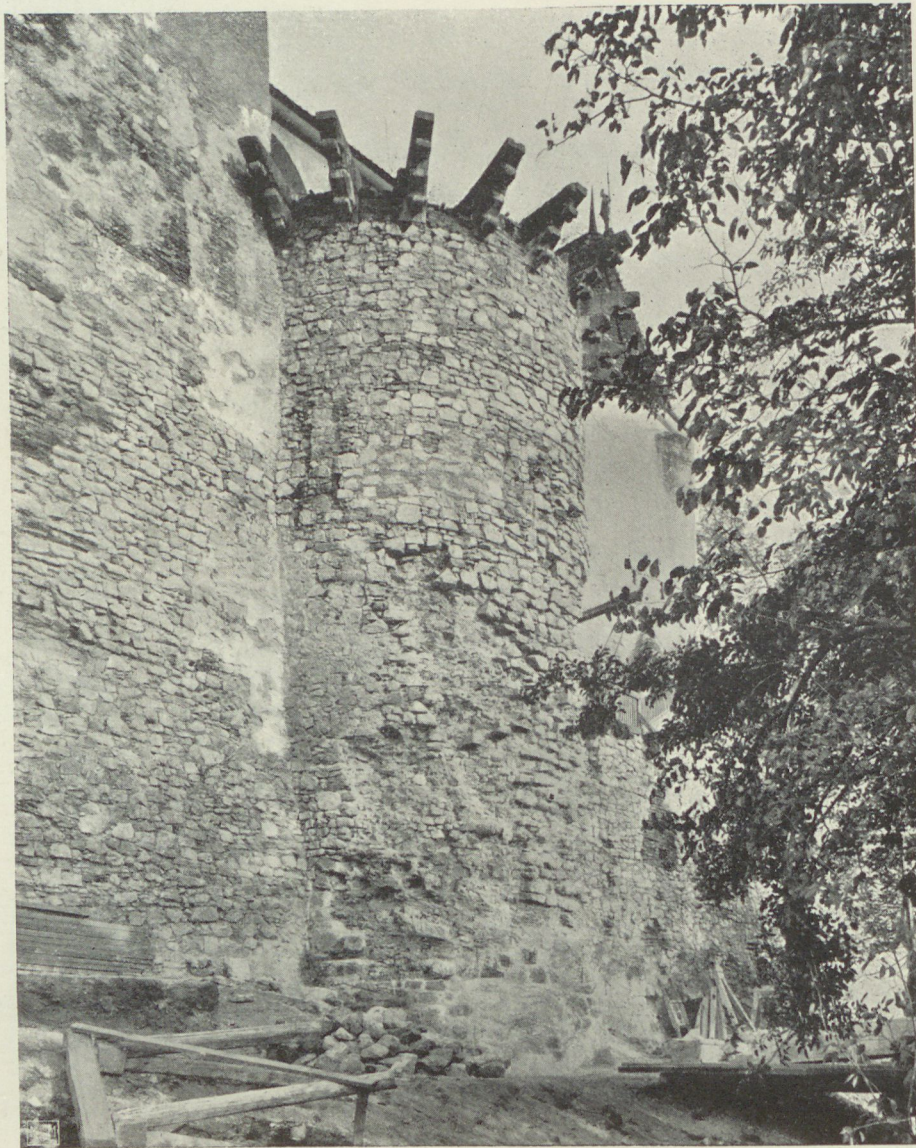


63. A vár keleti oldala az 1854-es tűz után.

habarcsuk rátapadjon. Az értéktelen új habarcsot eltávolítottuk, de a bevágott helyeket már kipótolni nem lehet.

Az Aranyháznak emeleti, keleti falán a himestoronnyal összefüggő festésnek egy része még megvan, azonkívül a régi kaputornyon még nagyobb felületeken vannak festési maradványok. A keleti és déli bástyatornyokon (64. és 65. ábrák) már csak nyomok láthatók, egyéb helyeken pedig a nyoma is elveszett.

A loggia kívül-belül festve volt.



64. A keleti bástya alsó része helyreállítás előtt.

A külső homlokzat falfestményeinek négy évtized előtt még a maradványait is tönkretették, a mikor érthetetlen okokból nemcsak a régi vakolatot verték le, hanem az udvari homlokzatnak falsíkját a nyolczszögű pillérekkel együtt lefaragással beljebb helyezték.

A megcsontított pillérek mentén ugyanakkor az emeleti ablakok nyílásait hozzáfalazásokkal megszűkítették s a jobb kapcsolat reményében a festett régi vakolatot még ott is, hol címerek voltak, kiméletlenül összevagdosták (VII. tábla 1. ábra). E fölösleges pótlásokat már eltávolítottuk.

A loggia belső festményei is jórészt tönkrementek; csak az emeleti két hosszfalon

maradtak még meg és megmaradásukat annak köszönhetjük, hogy századokig be voltak meszelve.

A lefejtést Arányi kezdte meg 1867-ben, Storno Ferenc pedig 1869-ben mindkét falról rajzbeli felvételt készített, melynek színes mását itt közöljük (VIII. színes tábla).

Az ablakokkal szemben lévő fal decoratív kiképzést nyert s a mennyezet alatti szegélyt 14 címér sorozata képezi (VII. tábla, 2. ábra).

A főcímer feliratos szalaggal az Aranyház (aranszoba) bejáró ajtaja fölött van: koronán ágaskodó gyűrűs holló, nyílt szárnyakkal. A Hunyadiak címere abból a korból, mikor Mátyás már király volt. Ennek keretelése a többitől eltér és nagyobb.

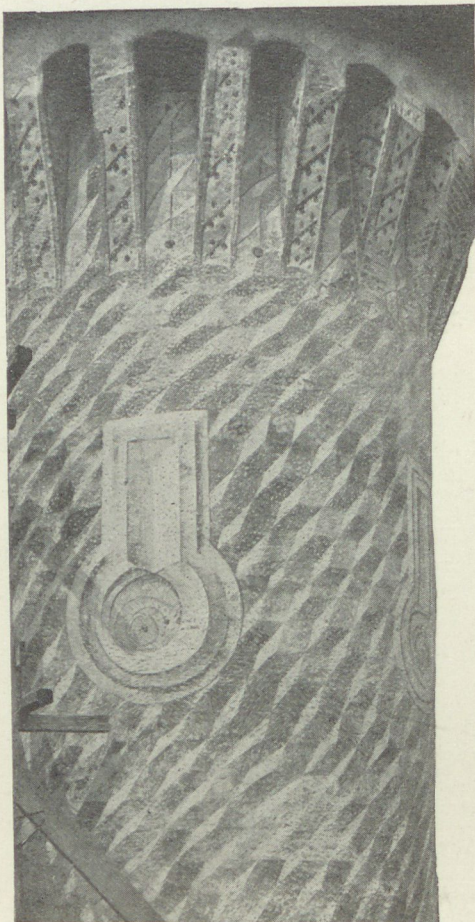


65. A déli bástya alsó része helyreállítás után.

A többi címér legtöbbje a Hunyadiak korában szereplő főúri családoké.

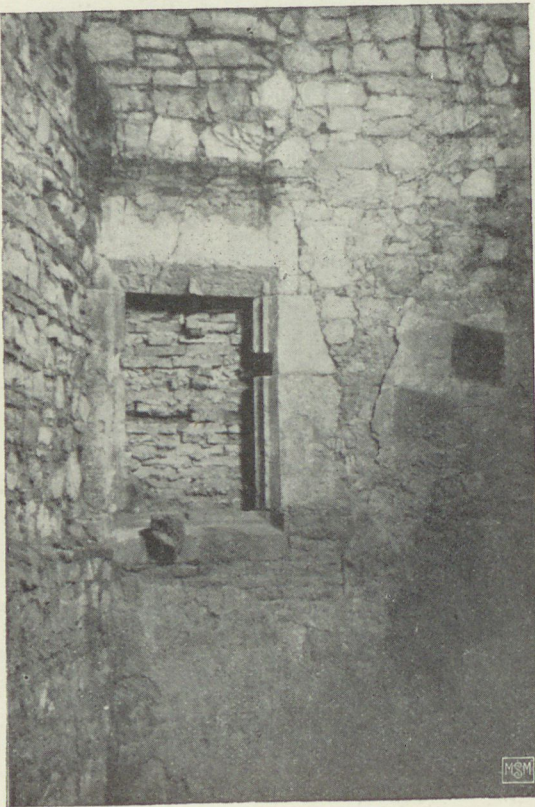
A sorrend balról a következő:

- | | |
|----------------------------|-------------------------------------|
| 1. Országos címér, | 8. Alsó-Lendvay Bánffy, |
| 2. Hédervári, | 9. fel nem ismerhető, |
| 3. Garai, | 10. Hunyadi, Mátyás korából, |
| 4. Forgách, | 11. Széchy, |
| 5. Csáky, | 12. fel nem ismerhető, |
| 6. Bánffy-Losonczy, | 13. arany kereszt kék alapon, |
| 7. arany hattyú koronában, | 14. három ezüst patkó vörös alapon. |



66. A himes torony festett lórései.

alak már fejlettebben van ábrázolva,



68. A régi kaputorony déli falának kiásott ablaka. Jobbra a külső festés még látható, balra van a Bethlen-korbeli választófal.

A falképek ezen a falon sajnos, tarthatatlanok voltak. Maga a fal rosszul égetett téglából épült és teljes elmállásnak indult, mely a vakolatra is áterjedt s e mellett a vakolat a faltól is elválóban volt. A festményeken utóbb három ajtót törtek át, miáltal azok alsó részét tönkretették, a többi nagyobbára már a lefejtésnél pusztult el.

Arányi panaszkodik is, hogy «a bőven felrakott festék elporlik és csaknem lefújható...»

Az elmállott téglának kiváltása 1902-ben történt, a mikor tervben volt, hogy Székely Bertalan festőművész a loggiát újra fogja festeni. Ebből a célból a még megmenthető címerez és egyéb részeket a falról nagy gonddal le is fűrészeltük és a további romlástól megmentve, mint muzeális emlékeket kezeljük.

A loggiának ablakoldalán három félköríves ablaknyílás fölött figurális képcsoportokat festettek, mindhárom csoportban egy nőnek és egy férfinak ábrázolásával.

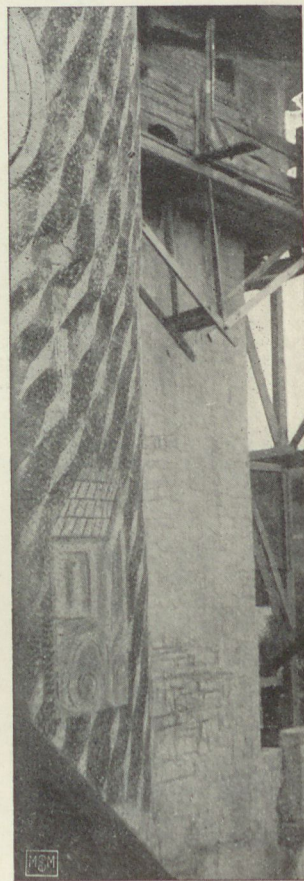
Az első csoportban (69. ábra) a férfi alakjából nem sok maradt meg, de jól kivehető mintegy hívó helyzetben felemelt jobb keze. A női alakból több maradt meg. Fiatal, fejletlen leányka, kinek tekintete a férfi felé irányul, magasra emelt jobb kezében tart valamely tárgyat.

A második csoportban (70. ábra) már mind a két alak jól kivehető. A férfinak vágyó tekintete a nő felé irányul, jobb kezében gyűrűt mutat, bal kezét szívére teszi. A női

elfordítja tekintetét, bal kezét felemelve tartja, mintha nem akarná látni a férfit és hallani ígérését.

A harmadik képcsoport alakjai (71. ábra) szintén teljesen megmaradtak. A nő már áldott állapotban van ábrázolva, a melyben a középkorban a főköttő viselete már kötelező volt, szomorú tekintete egy nagy karkára irányul, melyet balkezében tart és melyre jobb kezével reámutat. A férfi földetlen fővel van ábrázolva fejedelmi megjelenéssel, tekintetét a nőtől elfordítja, elutasító mozdulattal mindkét kezével kifejezve, hogy a házasságról hallani sem akar.

Ha ezek a képek bárhol máshol volnának festve, bármiképpen magyarázhatnók az ábrázolt regényes jeleneteket, de Vajda-Hunyadon, a Hunyadiak ott-



67. A himes toronyra festett erkély.

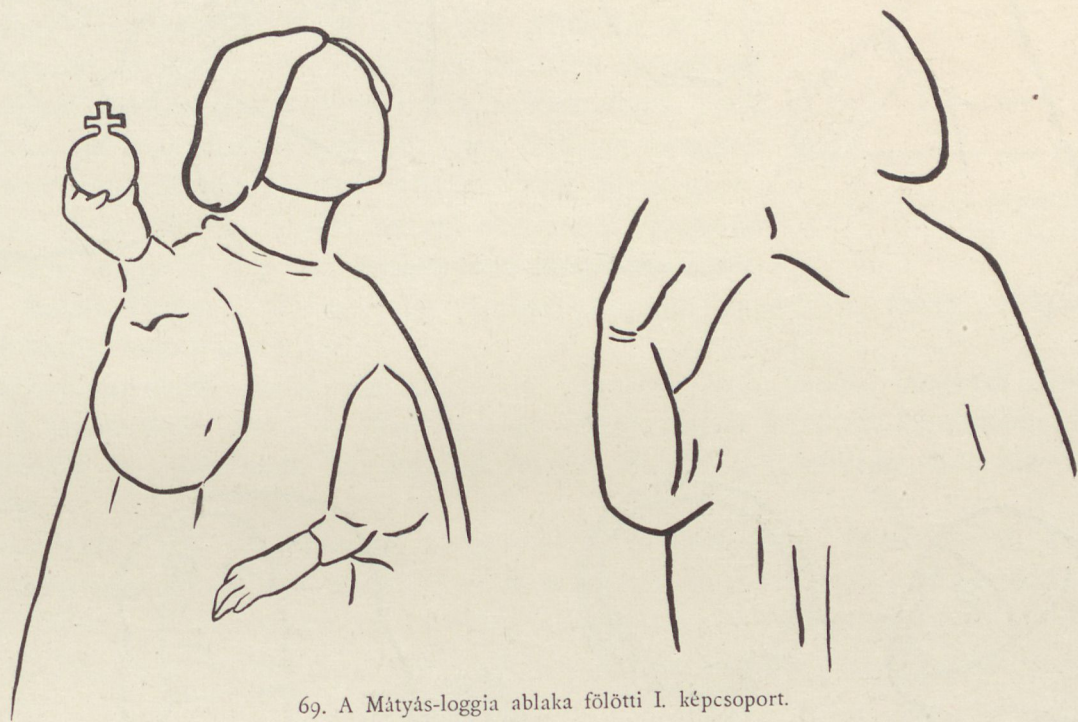
honában a képeket nem festették ok nélkül, ezeknek történelmi jelentőséggel kell bírniok. A művész, a ki a képeket alkotta, költői lelkülete mellett történelmi igazsággal, meggyőző és félre nem érthető ábrázolásával minden időkre maga szólaltatja meg alakjait.

Az első csoport (IX. színes tábla) a megismerkedést ábrázolja és az a tárgy, a mit a nő kezében tart, nem más, mint az ország almája, ezt pedig nem adták mindenkinek kezébe.

A második képcsoportban (X. színes tábla) a férfi kezét szívére téve hűséget esküszik és gyűrűt ad át a nőnek, ebben a gyűrűben gyémántkő van és úgy a gyűrű alakja, mint a gyémánt vágása teljesen azonos avval a gyűrűvel, mely a várban a Hunyadiak czímerében van.

A harmadik képcsoportban (XI. színes tábla) a nő kezében lévő karikára két gyűrű van fűzve. A középkorban az esketési szertartáshoz karikára fűzték a jegygyűrűket és a pap a karikáról vette le azokat. A nő ezekre a jegygyűrűkre mutat, jelképezve, hogy a férfi házasságot ígért neki.

De a képcsoportozat története tovább fűződik.



69. A Mátyás-loggia ablaka fölötti I. képcsoport.

A következő oszlopon már a gyermeket ábrázolja, szőke fürtű, gyönyörű arcú fiút, a ki kezében az ország almáját tartja. Feje fölött írásszalag van, melynek betűiből sajnos, csak kevés maradt meg, de a mi megvan, az beleilleszkedik a «Johannes» szóba.

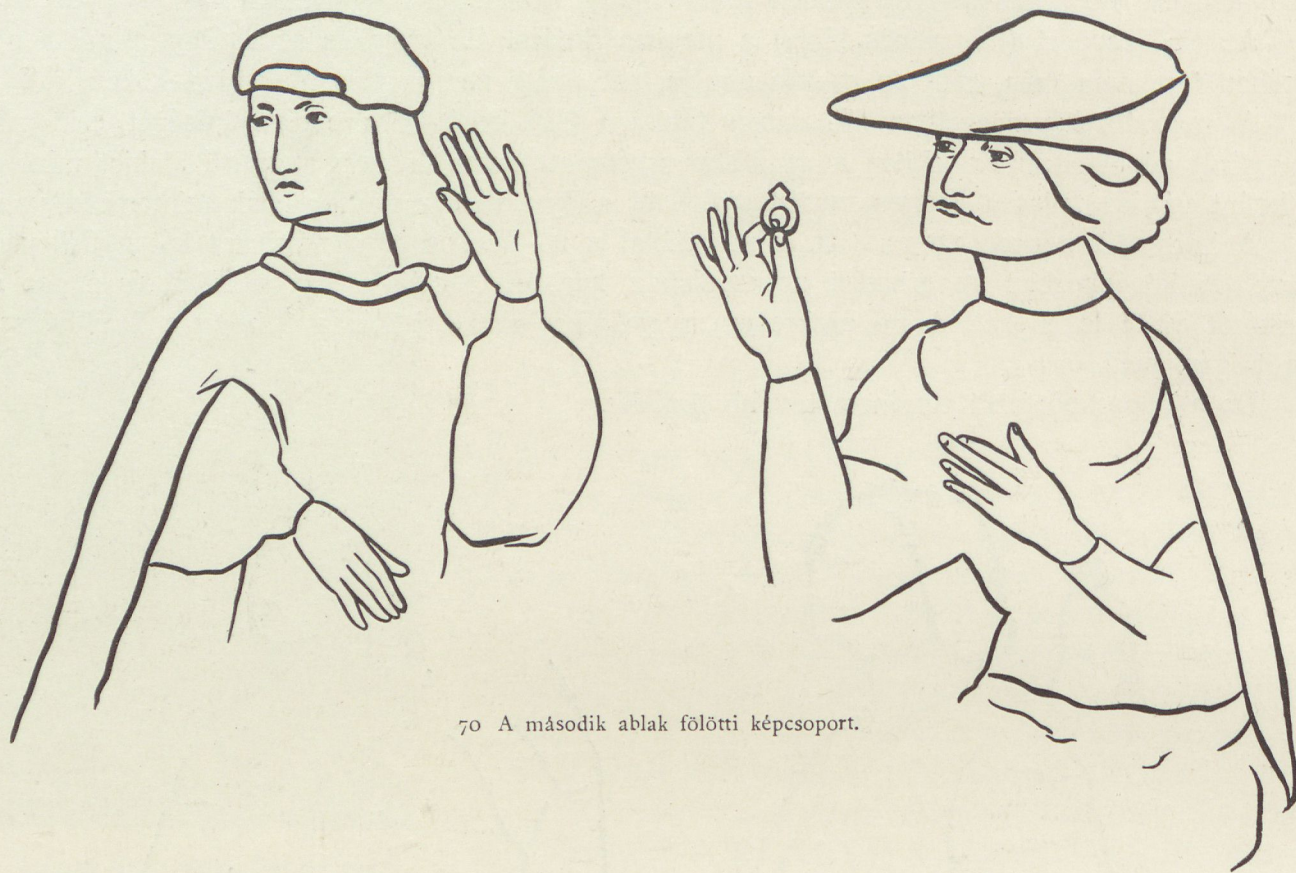
Ezt a képet egy vadászjelenet követi a sorozatban, mely Mátyás királyt vadkan-vadászaton ábrázolja.

Hagyományként maradt fenn régi idő óta és még ma is beszélnek róla a külvilágtól elzárt hegyek lakói, mint a hogyan én is sokaktól hallottam s már sokszorosan le is van írva, hogy Zsigmond király Erdélyben járva meglátta Morzsinai Erzsébetet, megismerkedett vele, gyűrűt adott át neki, meghagyván, hogy vigyázzon rá s hozza fel Budára a király udvarába, ha tőle fia születik. Morzsinai Erzsébet tényleg Budára készült s útközben megpihenve, a gyűrűt a fiúnak adta, a ki avval játszott, mígnem egy fekete holló a kezéből kiragadta és felszállott egy fának az ágára . . .

Ezt ábrázolja Hunyadi János hollós czímere, melyet Zsigmond királytól kapott.

A hagyomány a falfestmények tanúsága szerint történelmi igazságon is alapszik.

Az értékes falképek hivatva vannak világot vetni Hunyadi János származására, mely tudtommal mindeddig még bizonytalanságban van.



70 A második ablak fölötti képcsoport.



71. A harmadik ablak fölötti képcsoport.

Hunyadi János Zsigmond királynak fia. Anyja Morzsinai Erzsébet, kit János fiának szülése után Vojk vitéz vett feleségül, ki úgylátszik özvegyember volt és kinek volt már fia, szintén János, a második Hunyadi János «frater gubernatoris», a nagy Hunyadinak mostoha testvére.

A képeknek feltétlen eredetiségét a festésnek módja és technikája, a decoratív részeknél a XV. század közepét mutató gót stílusnak modora kétségen kívül igazolják. És hogy Szilágyi Erzsébet festette őket, azt a fresco-alap mutatja, mely az egész loggiának vakolatával egyidőben készült, azzal teljesen összefügg s mely fresco-alap a már ismertetett téglaporos kezelésben készült. Ez az eljárás Vajda-Hunyadon Szilágyi Erzsébet építkezései után többé már elő nem fordul.

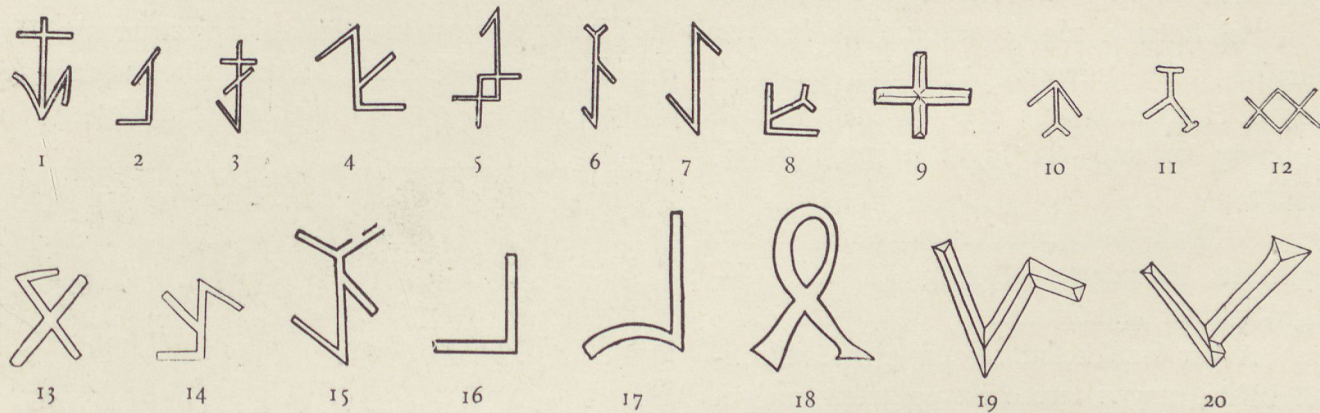
A meggyőző igazmondással Zsigmond királytól Mátyás királyig ábrázolt történetet és az ezekkel szemben elhelyezett szereplő főuraknak címereit Mátyás uralkodásának elején, 1460 körüli időben mi más célból festette volna Szilágyi Erzsébet a Hunyadiak várának legelőkelőbb helyére, mint annak documentálására, hogy Mátyás királyi vérből származik. Rámutat erre különben maga a kép is, a melyen a Zsigmond gyermekének festett Hunyadi János jobb kezével rámutat fiára (72. ábra), Mátyásra, mint Zsigmond király leszármazottjára.

A falfestményekről színes reproductiókat közlünk Gróh István tanárnak felvételeiben, melyeket a Műemlékek Országos Bizottságának megbízásából készített, úgyszintén magyarázó contourrajzokat is, melyeknek készítésénél Veress Zoltán festőművész volt szíves segítségemre lenni.¹

A falképeket 1883 óta ismerem, azóta már sokat szenvedtek, egyes színek, különösen a sárgák halványulnak és egészen eltűnnek, a mit a vajda-hunyadi vasgyártásnál keletkező, a várig felhúzódó füstnek, de különösen az érczpörkölésnél származó kéndioxid káros hatásának tulajdonítok. Szükségesnek tartom a jövőben a becses képeket a füst behatolásától is megvédeni.

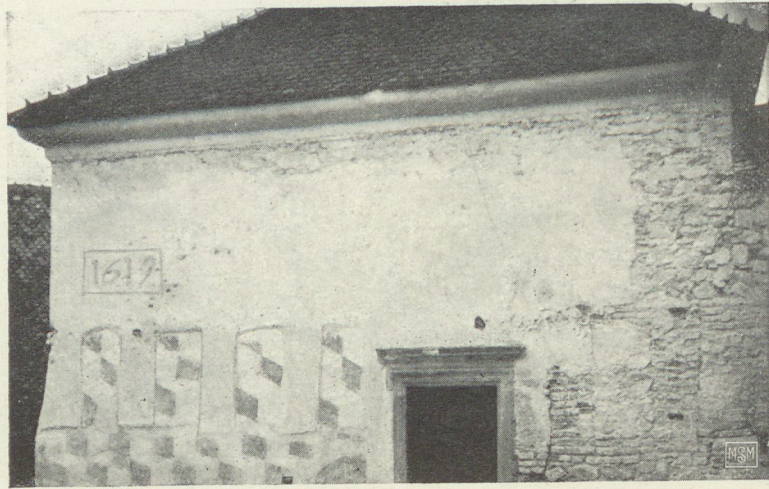


72. A képcsoport folytatása: a gyermek Hunyadi János.



73. Mesterjegyek: 1. Hunyadi-loggia bordaköveiről. 2. Csigalépcső alsó ablak II. mesterjegye, mely a Kapisztrán-torony ablak baloldalán és a csigalépcső torony Hunyadi címerén is található. 3. Hunyadi-loggiáról. 4. Kaputorony erkélyről. 5. Hunyadi-loggia egyik kövéről. 6. Kaputorony erkélyről. 7. Felső lovagterem felső ablakáról. 8. Hunyadi-loggia köveiről. 9. Kőjegy ugyanonnan. 10. Kaputorony erkélyéről és csigalépcső alsó ablakáról. 11. Hunyadi-loggia fialeről. 12. Csigalépcső emeleti ablakáról. 13. Régi kaputorony déli bástya ablakáról. 14. Kaputorony erkélyről. 15. Hunyadi-loggia köveiről és a kaputorony erkélyről. 16. Kőjegy a Hunyadi-loggia köveiről. 17. XVI. század mesterjegye. 18. Kőjegy. 19. Kőjegy. 20. Kőjegy.

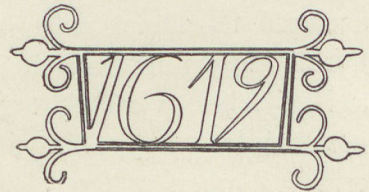
¹ A fényképfelvételeket a Műemlékek Országos Bizottságának megbízásából Hollenczer László és Csonka Géza fényképészek készítették.



74. Részlet a festett régi kaputorony udvari faláról. A pártákat 1619-ben lefaragták és bevakolták. A falfestés Szilágyi Erzsébet idejéből való.

Új építkezéshez Bethlen Gábor fog, a ki a várat 1618-ban veszi át.

Bethlen Gábor építkezése.



A hatalmas fejedelem nagy udvartartása részére nem volt elég a Hunyadiak vára. Nyomban a vár átvétele után még 1618-ban, a várudvar déli részén lévő és hibásan Zólyomi tractusnak nevezett, Hunyadi János második építkezéséből eredő lakóházra két emeletet építtetett.

A régi kaputoronynak udvarára új ablakokat helyezett, a főpárkány alatt a vakolatba karczott díszes kerettel körülvelt évszám szerint 1619-ik évben (74. ábra).

Az ú. n. Bethlen tractus földszintjét beboltozta és úgy erre, mint a Szilágyi Erzsébet kútházára emeletet rakott. A Bethlen tractus földszintjét is némileg átalakította.

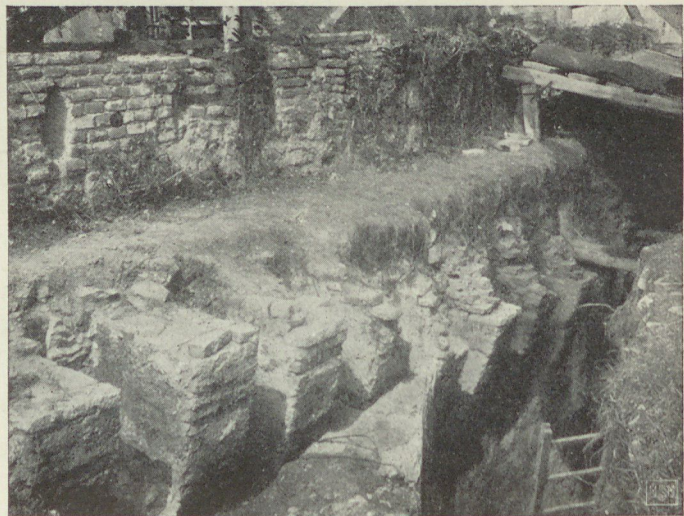
A régi kaputorony elé a várárokba köralaprajzú magtárat épített, sarkába csigalépcsővel. Ennek a Bajoni által «fehér bástya»-nak nevezett épületnek külsején, a délkeleti oldalon, a vakolatba az itt látható évszám van bekarcolva.

Betöltötte a régi kaputoronytól kezdve a déli bástyatorony mentén a Kapisztrán szobáig elnyúló mély udvarok területeit, azokban falbeépítéseket létesített, felmagosította ezen a helyen Hunyadi János első várának védő falait, ugyancsak a régi kaputoronytól a Kapisztrán toronyig és tető alá fogta a nyert helységeket.

A falak pártázatát mindenütt, a hol építtetett, leszedette, illetőleg azoknak előugró részeit lefaragtatta.

A vár északkeleti részén, a medveárok-tól kifelé, magas terrasse-t építtetett, melyet Bajoni «munitió bástya»-nak nevez és melyet nem más okból, mint kényelmi szempontból létesített. Bajoni idejében erre a bástyára helyezték a taraczkokat.

A terrasse színvonalát magasra helyezte, miáltal eltemette a Hunyadi János első várához tartozó külső védőfal machicoulis pártázatának alsó részeit, az újterep szín-



75. A munitió bástya terepe alatt kiásott pártázatok.

vonala fölé eső felső részeket pedig lebontatta, a minek ásatással nyomára jöttem. (75. ábra).

A medveároknek külső fala a munitiók bástya alatt máskülönben még épségben megvan. Ebben a falban az árok szintjében hármastörések vannak, melyeknek külső részeit a terrasse építésénél szintén betemették.

Miként már szóban volt, a kápolnának boltozatát lecsülyesztette és valószínűleg a felső lovagterem oszlopait és boltozatát is ő bontatta le és új három helyiséget épített helyébe, melyeket Bajoni «Asszonyháza», «Úrháza» és «Ebédő nagy palotá»-nak nevez.

Az Aranyházra második emeletet épített, melyet Bajoni «barátok régi háza»-nak nevez. A »tárház» fölé is emeletet rakott, Bajoni ezt a helyiséget «régisütőház»-nak nevezi. Ez utóbbi már régóta nincsen meg, míg az Aranyház feletti emeletet az 1854. évi tűz utáni helyreállításnál bontották le, de a fényképeken még látható.

Bethlen Gábor említett építkezéseinél nem fejtett ki nagy művészetet s úgy látszik, hogy csak a gyakorlati szükségletek kielégítésére szorítkozott.

Néhány érdekes boltozatot kívül a déli lakóházon, illetőleg a kaputorony toldásán néhány széptagozású kőkeretes ablak maradt meg. Más értékes műrészletek nincsenek.

A felső lovagterembe beépített ebédő palota mennyezete alatti arczképekkel, közöttük fejedelmek képmásával díszített szegély tanúsítja (76. ábra), hogy decoratív festészetet ő is alkalmazott.

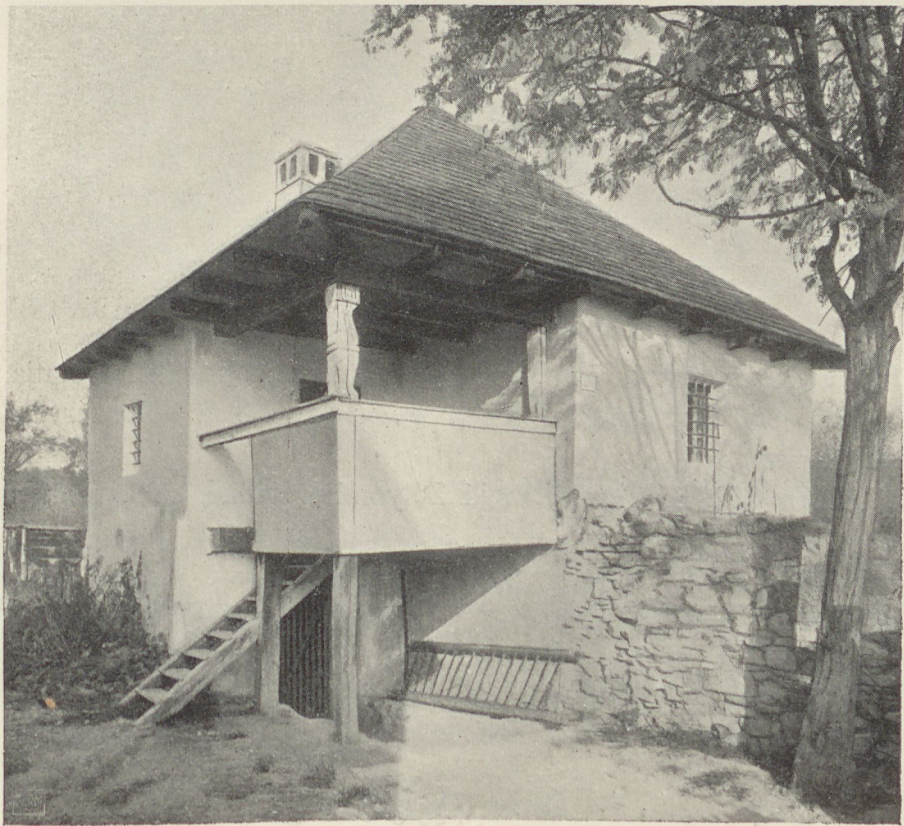
Bethlen Gábor másutt is festetett. Bajoni többek között az «Asszonyok házában» a következőt írja:

«... az allya öntött, a feli gerendás zölden festett deszkamenyezetes, a mennyezet alatt az fal, az ablakok mindkét felől, és fellyül is igen czifrán megvannak festve...»

Az «Úrházánál» pedig: «... az allya öntött, a feli gerendás, zöld festékes, deszkamenyezetes. A mennyezet allyánál mindkörül a kőfal, és ajtók és ablakok körül is igen szép formára külömféle festéssel vagyon.»



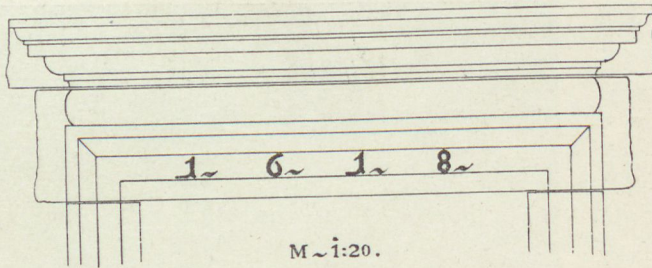
76. Az ebédő palota mennyezet alatti festett szegély.



77. A Huszárvár északnyugati sarokbástyája. (XVII. század építkezése.)

IOVARKOI
1622
DIE 7 IVNI

79. A «Zólyomi traktus» ablakkeretébe karczott felírás.



78. Ablakszemöld párkány az u. n. Zólyomi traktusból.

1622
1622
AXAN
TEKE
I 7VNI

80. A «Zólyomi traktus» ablakkeretébe karczott felírás.

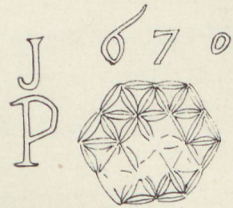
Az «ebédlő nagy palotánál» pedig: «Az allya öntött, feli gerendás, zölden festett, táblás, pártozatos deszka menyezetes. A menyezet allya mindkörül, hasonlóképen ajtók, ablak körül is a kőfal szép formára megh vagyon festve külömbféle festéssel.»

Bethlen Gábor építkezéseinél a falak rakásához ismét követ használtak, a boltozatokhoz téglát, a habarcsához többnyire vermelt meszet folyamhomokkal. Téglapor sehol sem fordul elő.

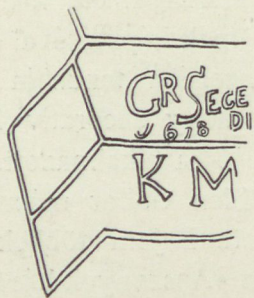
1659
CSATO
LASZLO

81. A Hunyadi loggia egyik öreg kővén talált karczolat.

IRTUK MIKOR
OBSIDIÓBAN
VOLTUNK



82. A Hunyadi-loggia köveire vésett felirat.



83. A Hunyadi-loggia köveire vésett felirat.

HRAK
8/170 / DIE
18 AUGUSTI
BANYAI IANOS
LAKAIOS PETER
MOLNARSIMAI

84. Felső lovagterem emeleti ablakkeretébe vésett felirat 1707-ből.



85. A Hunyadi-loggia köveire vésett felirat.

Az ablakok keretének köve a magyarigeni homokos mészkövek sajátosságait mutatja. Hunyadon ez a kőanyag itt fordul elő legelőször. Bethlen Péter később a «Huszárvár» kapuját is ebből a kőanyagból faragtatta.

A vár a Bethlen-család birtokában 1648-ig marad, majd Zólyomi Dávidné, szül. Bethlen Kataliné lesz.

A köztudat szerint a vár déli lakóházát Zólyomi Dávidné 1653-ban építette (Zólyomi tractusnak is nevezik ezt az épületet), a minek ellene szól a második emeleten két ablak kereténél megtalált 1618. festett évszám (78. ábra). A második emelet ablakkereteinek béléseiben látogatók által bevágott feliratok vannak, me-

Franciskus. KaMerer. Zimer
Passieru. Wienn GebirdiG.

Anno 1807. die 8^{te}

86. Felső lovagterem emeleti ablakkeretébe vésett felirat 1807-ből.

lyek szerint Várkői János (79. ábra) és Teke Sándor (80. ábra) 1622 június 7-én már ott voltak. A várban másutt is vannak feliratok, melyek közül néhányat közlünk (81., 82., 83., 84., 85., 86. ábrák).

Zólyomi Dávidné után 1666-ban gyermekei, Zólyomi Miklós és Barkóczy Sándorné, szül. Zólyomi Mária tulajdonába megy át, majd pedig I. Apaffy Mihály fejedelemé, illetve csere útján Thököly Imréeé lesz.



87. Jellel ellátott téglá.



88. Bethlen István téglája.



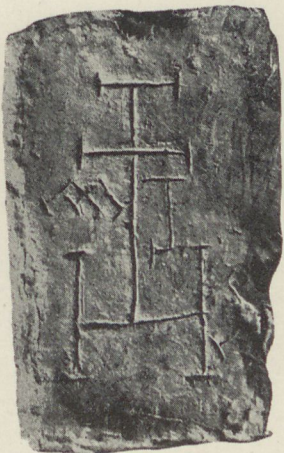
89. Bethlen István téglája.

Thököly jószágigazgatója, Bajoni János, 1681-ben a várat leltározza. Ez a nagyértékű okmány, melyet Arányi közöl, úgy az akkori magyar nyelvre, mint a magyar technikai műszavakra és sok egyében kívül a vár helyreállításának irányítására is megbecsülhetetlen adatokat szolgáltat.

Thököly után 1713-ig II. Apaffy Mihály fejedelem és 1724-ig özv. Apaffy Kata a vár birtokosai.



90.



91.



92.



93.

90—93. Bethlen Gábor téglái 1621-ből.

Bethlen Gábortól kezdve mindaddig, míg 1724-ben a vár a kincstárra nem száll, építkezéseknek látható nyomai nincsenek.

Pedig a Bethlen családból a vár utolsó birtokosa id. Bethlen István mindenesetre épített, mert egy 'S B' jelű (89. ábra) és egy évszamos téglát találtunk 1638-ból¹ (88. ábra). De építkeztek mások is.

Bajoni szerint a «Stukaturás szoba (avagi mészből szép czifrásan csinált menyezet). A menyezet közepén szép czifrásan vagyon Bethlen István, és Szécsy Maria Czimere, . . .», a mi mutatja, hogy ifj. Bethlen István is építkezett.

¹ Évszamos téglát találtunk 1621-ből is, Bethlen Gábor korából.

Hogy Thököly Imre is építkezett, arról Bajoni a következőkép emlékszik meg:

«... Az várnak délfelől való árka fallal bélelt, mellynek egi részét az idén úytották meg, mert leszakadt volt...»

Továbbá: «... Nagi palota, mely a város felől vagion, gerendás festett táblákra való deszkamenyezetes, szép czifrásan megvagyon festve, a közepén Gróf Ur Nga címere aranyosan vagyon kifestve, és az címer körül ugyan az ő Nga Titulusa».

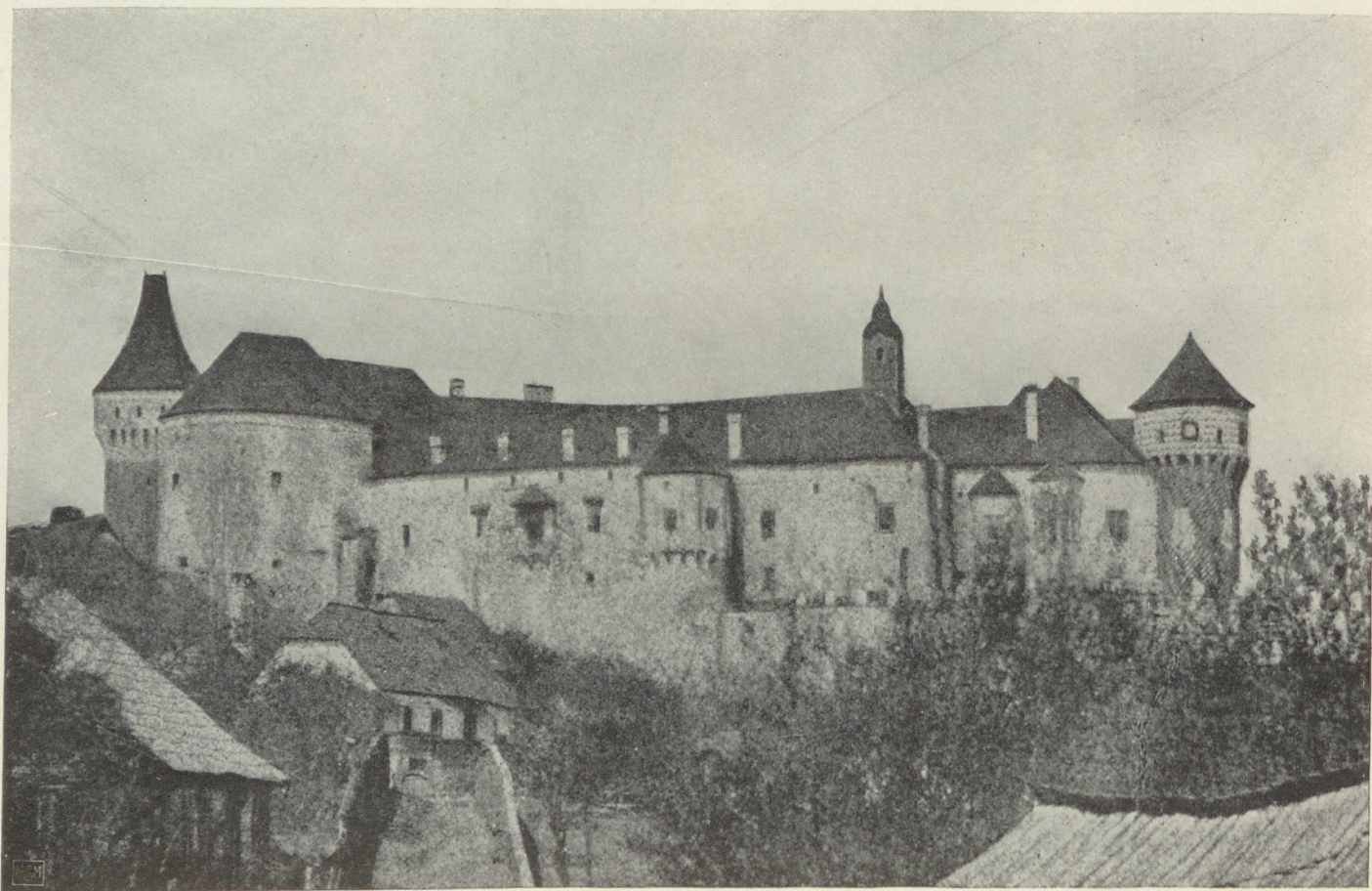
A keleti toronynál pedig: «Buzogány nevű ház». «... az feli gerendás, festett deszka táblás menyezetes, mellynek közepén az Ur Ő Nga címere van aranyosan».

A XVIII. század építkezése.

A XVIII. században az új használatból folyólag, hivatalok elhelyezésével kapcsolatban, belső átalakításokat végeztek. Az Aranyház alatti földszinti pítvart válaszfalakkal három helyiségre osztották, több helyen ajtókat és ablakokat falaztak be, illetőleg újakat törtek. Az Aranyház első emeletén az «aranszobát» válaszfalal kettéosztották.

A kápolnára épített harangtorony is a tűz előtti fényképből ítélve (94. ábra) a XVIII. századból való. Ez a kor igénytelenül épített. Falazáshoz csakis téglanyagot és a ma is gyakorlatban lévő közönséges habarcsot használt. Ezt az építési időszakot ma már csak a várőri lakás miatt megtartott válaszfalak képviselik.

A XIX. században I. Ferencz király 30,000 forint adományából 1817-ben javítják a várat. Bája István 1823-ban (51. ábra) mégis sisak nélkül rajzolja a himestornyot és a Nebojszát. Gróf Teleki Samu gyűjteményében is van egy rézmetszet (95. ábra), mely ugyan



94. Tűz előtti fénykép: a vár keleti oldala.

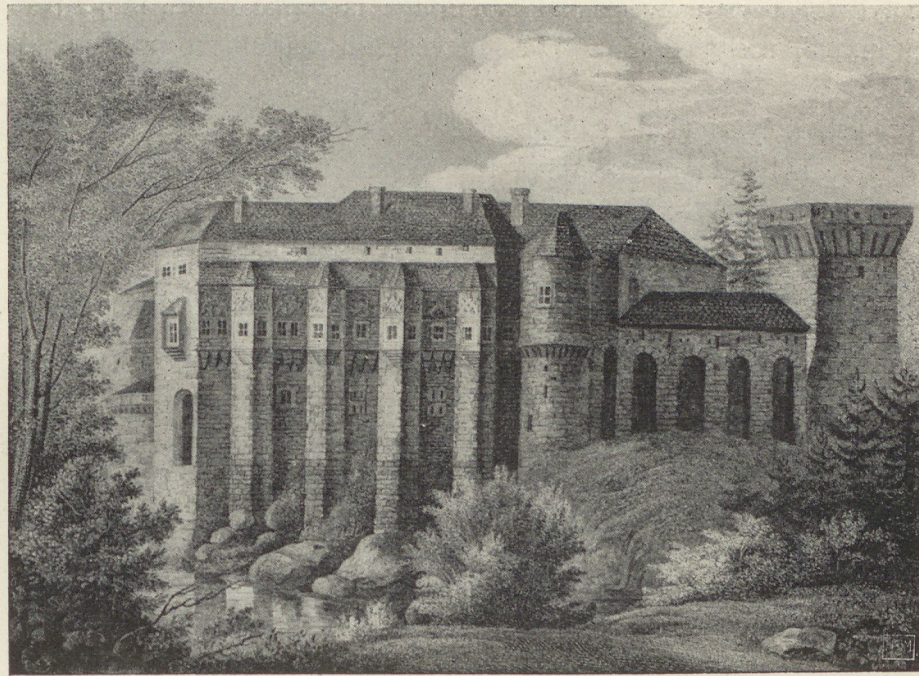
nem tökéletes, de természet után készült. Ez a tetőkre nézve szintén tájékozást ad és hasonlóképpen sisak nélkül ábrázolja az említett tornyokat. 1824-ben báró Miske József kincstárnok közbenjárására az időközben villámesapástól sujtott s megrongált várat ismét helyreállítják.

A tűz előtti állapotról csak egy fényképet ismerek. Ezen a himestorony és a Nebojsza már be vannak fedve (94. ábra).

1854 április 13-án a vár gyujtogatásnak áldozata lett.

Az első restauratio építkezése.

A vajdahunyadi vár, mint a kincstári uradalom tartozéka a pénzügyministerium kezelése alá tartozott s mint «műemlék» képviselőházi határozat értelmében 1880 november 11-én vétetett át a vallás- és közoktatásügyi ministerium és a műemlékek bizottságának kezelése



95. Régi rézmetszet: a vár nyugati oldala.

alá. Az átvételre, továbbá a várnak a pénzügyministerium kezelése alatt fogatosított restauratiójára vonatkozó adatokat báró Forster Gyula, akkor titkár a vallás- és közoktatásügyi ministeriumban, kit a minister az átvétel és a fentartás ügyében a helyszínére kiküldött, 1880 augusztus 6-án kelt jelentésében, majd a vallás- és közoktatásügyi minister által az országgyűlés elé a közoktatás állapotáról terjesztett 10-ik és 11-ik jelentésben, az 1881. és 1882. évi költségvetések indokolásában és a Műemlékek kiadványainak első kötetében közölte.

A várról először abban az időben, midőn még a magyar emlékek a bécsi központi műemléki bizottság alá tartoztak, Schmidt Frigyes, a bécsi képzőművészeti akadémia tanára, ki számos műemlékünket vizsgálta meg s mérte fel hallgatóival, készített felvételeket és a helyreállítás iránt terveket. Ez tanítványai számára iskolai feladat is volt, melynél a történelmi és műtörténelmi szempontok, kellő kutatás hiányában, érvényre nem juthattak, pedig ez enyhíthette volna az évtizedeken át uralkodó azon téves felfogás hátrányait, hogy egységes stílusban kell a műemlékeket restaurálni, figyelem nélkül azokra a változtatásokra, melyeken a különböző korszakok alatt átmentek.

Az egységes stílus a kor téves felfogásában gyökeredzett, melynek külföldön, de nálunk is sok értékes műemlék esett áldozatul. Szomorú, hogy a hunyadi váron ez még a kisebb bajokat okozta. A nagyobb bajok más körülményekben rejlenek.

Arányi bámulatos kitartással iparkodott az ország figyelmét a leégett várra felhívni és megérte vágyai teljesülését, midőn a Vajda-Hunyadra irányuló lelkes, hazafias felbuzdulás, annak helyreállítását tűzte ki célul, melynek foganatosítására Schmidt az ő jeles tanítványát, Schulcz Ferenczet ajánlotta.

Schulcz Ferencz, ki a munkálatokat 1868 novemberében kezdte meg, a lovagtermet, az Aranyház négyszögű erkélyét, a kaputorony erkélyeit és a Szilágyi Erzsébet által épített aranyházi loggia földszinti ablakait állította helyre. A lovagtermet lebontotta, az oszlopokat a XIII. század várának falaira helyezve, újból alapozta. Kimérettel volt a régi kövek iránt s a hol lehetett, megtartotta, vagy újból elhelyezte azokat, az új köveket pedig gondosan a régiek után faragtatta.

Halála után 1871-ben Steindl Imre folytatta a helyreállítást. Kezdetben ő is azt az irányt követte, melylyel a bécsi művésziskolában maga is foglalkozott, majd pedig kiterjesztette azt azzal a programmal, mely azonban hiú feltevéseken alapult, hogy Hunyadot királyi várrá kell átalakítani.

Steindl az emeleti helyiségeket az Aranyházban és az ú. n. «Zólyomi» részen egy méterrel felemelte, a várat tetőkkel látta el, melyeket túlmagasra nyujtott. Az Aranyházra korlátrácsos mansarde-szerű födelet tett. A himestornyot felmagasította és kihegyesített, nehéz sisakot tett rá zománczos cseréppel tetején zászlós lovaggal (40., XII. tábla 1., 3. ábrák).

A kaputornyot egy egész emelettel magasította fel, körüljáró karzattal, a melynek bevonásával tette rá az óriási sisakot (XII. tábla, 2. ábra).

Hunyadi János északi bástyájának (tárház) régi íves sarkait szögletesekké tette, ezt a bástyát is 1.50 méterrel felemelte. A bástyán a régi pártázat alakjainak mellőzésével indokolatlanul új pártázatokat teremtett (XII. tábla 1. ábra), ilyeneket tett a kínzóbástyára és a hídvéd-bástyára, nemkülönben Bethlen Gábor munitióbástyájára is, melynek sarkára azonkívül kilátó tornyocskát épített.

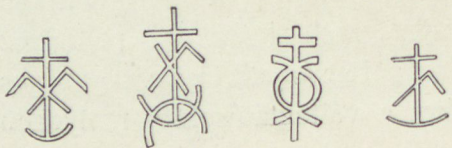
Mindezen változtatások új alakot adtak a várnak s annak régi szép külső képét megfosztották nyugalmtól.

A belső restaurációnál, a hová a működés kiterjedt, egy régi kő sem maradt a helyén. Az Aranyházban az ablakokat és ajtókat, a régieknek figyelmen kívül hagyásával, meg-nagyobbította és egyenlővé tette. Az «aranyszobát» derékszögessé alakította át és azt a tárházhoz vezető régi folyosó falának lebontása után, négy helyiségre osztotta.

Új létesítménye, a Bethlen tractus elé épített loggiája, megelőzi a Hunyadiak korát, megváltoztatta a régi várfalnak irányát, ennek tengelybeosztása ellentétbe jött a mögötte lévő helyiségek elrendezésével.

Azután, hogy a képviselőház az ország pénzügyi helyzetének romlásával a helyreállítást megszüntette, Steindl Imre 1874-ben csakhamar lemondott a vár építési állásáról. Az addig történt munkálatok biztosítására és ennek keretén belül a még mellőzhetetlen műveletek befejezésére Wagner pénzügyministeri építész költségvetése alapján 1875-ben csakis 66,671 forint engedélyeztetett.

A munkálatok kivitele Schulcz Ferencz egykori rajzolójára, majd Steindl Imre művezetőjére, Piacsek Gyulára, mint vállalkozóra bízott. Piacsek szomorúan fejezte be a vár restaurálásának ezt a korszakát. A várnak összes falait, külső



96. Steindl-korbéli kövekre vésett új jegyek.

festéseit és patinás köveit, durva habarccsal bevakoltatta. Miként a festésnél tette, a faragott köveket is bevágatta. A Hunyadi-loggiát, a vár díszét, kincset érő részleteivel és gyönyörű boltozataival együtt lebontotta, helyébe a réginek

utánzási szándékával részben már építésvezetői minőségben elkészített kövekből újat épített. Ámde ezen új építkezésnél a tagozások pontatlanok, a szobrászati részek kifaragatlanok, a meghagyott bossék pedig hasznavehetetlenek, a kötések rosszak, a felhasznált anyag selejtes és a külső falakon kívüli egyéb munkák még csak meg sincsenek kezdve.

Ez a munka, mely az átépítésnél megkívánt tapasztalatok hiányában teljesen gyarló, technikai szempontokból sem folytatható.

A régi alakoknak meg nem becsülése mellett a Hunyadi-loggiának nagy műbecsű régi faragott köveit szétszórták, halomra hányták, törmelékbe dobták, vagy mint falanyagot befalazták (97. ábra), illetőleg azokkal pinczékét és érdekes várrészeket temettek el, úgy hogy azok az utókor szemei elől is eltűntek.

Kutatásaimnál már eddig is sok százával kerültek elő címerekkel, szobrásmunkákkal, mérművekkel és változatos építészeti tagozásokkal díszített kövek a törmelékből és rejtkehelyükről. Egész muzeumra való anyag van már együtt. Közülök néhány itt képben látható a XIV., XV., XVI. és XVII. táblákon 29 ábrában.

Ha ezeket a befalazva és eltemetve eltüntetett régi köveket szemléljük, csodálkozással látjuk, hogy azok egészen jó állapotban vannak, hogy eltávolításukra semmiféle ok nem volt, sőt az eddig felleltek közül egy sincsen, melynek kiváltását elmálás, kifagyás, vagy teherbirási okokból indokolni lehetne.

A jelenleg mutatkozó csorbák és törések a kövek széthányásánál keletkeztek.

Ha ezek után a helyreállítás előfeltételét képező építés-történelmi koroknak ismeretével és megbecsülésével, Hunyad nagy történelmi multjának köteles tiszteletével vizsgáljuk a Piacsek vállalati működésével befejezett első restauratio kornak eredményét, akkor látjuk csak a maga egészében a végbement nagy pusztítást és igazat kell adni báró Forster Gyulának, hogy az 1876. évig végzett munkálatok czélt tévesztettek, kárba veszttek és legnevezetesebb világi műemlékünknek nem hasznára, hanem romlására váltak.

A lelkes Arányi mégis megérte, hogy újra megindult a helyreállítás műve, ha vajmi csekély arányokban is, de biztos alapon, midőn a vallás- és közoktatásügyi minister az akkor külföldről visszaérkezett s a műemlékek bizottságához kinevezett másodépítészre, a kiváló képzettségű s tehetségű gróf Khuen Antalra bízta a helyreállítási munkálatok folytatását.

Működése az akkori mostoha anyagi viszonyok miatt csak a lovagterem helyreállításának és a himestorony belsejének befejezésére, az Aranyházban és kaputoronyban pedig nagyobb mérvű javítási munkákra szorítkozott.

Sajnálatos korai halála és hosszabb szünet után abban a szerencsében részesültem, hogy a restauratio műve, miután annak keresztülvitelére a törvényhozás gondoskodásából megfelelő javadalom is áll rendelkezésre, reám bízott, ki mint gróf Khuennak éveken át segédje, lelkiismeretes kötelességemnek tekintem, hogy nyomdokaiban járva, a helyreállítás akként vitessék keresztül, hogy az minél inkább megfeleljen a vár régi jellegének, történelmi és művészeti jelentőségének.



97. A zólyomi traktus déli bástyájára néző falba rakott köveknek feltárása.

A helyreállítás műve a műemlékek orsz. bizottsága által elfogadott munkasorozat és tervek alapján 1907-ben indult meg újra és teljesen történelmi alapon, a már feltárt és még feltárandó régi nyomok figyelembe vételével és beillesztésével, minden történelmi kornak és minden még megmaradt régi részletnek a maga eredetiségében való megtartásával halad előre.

Möller István.

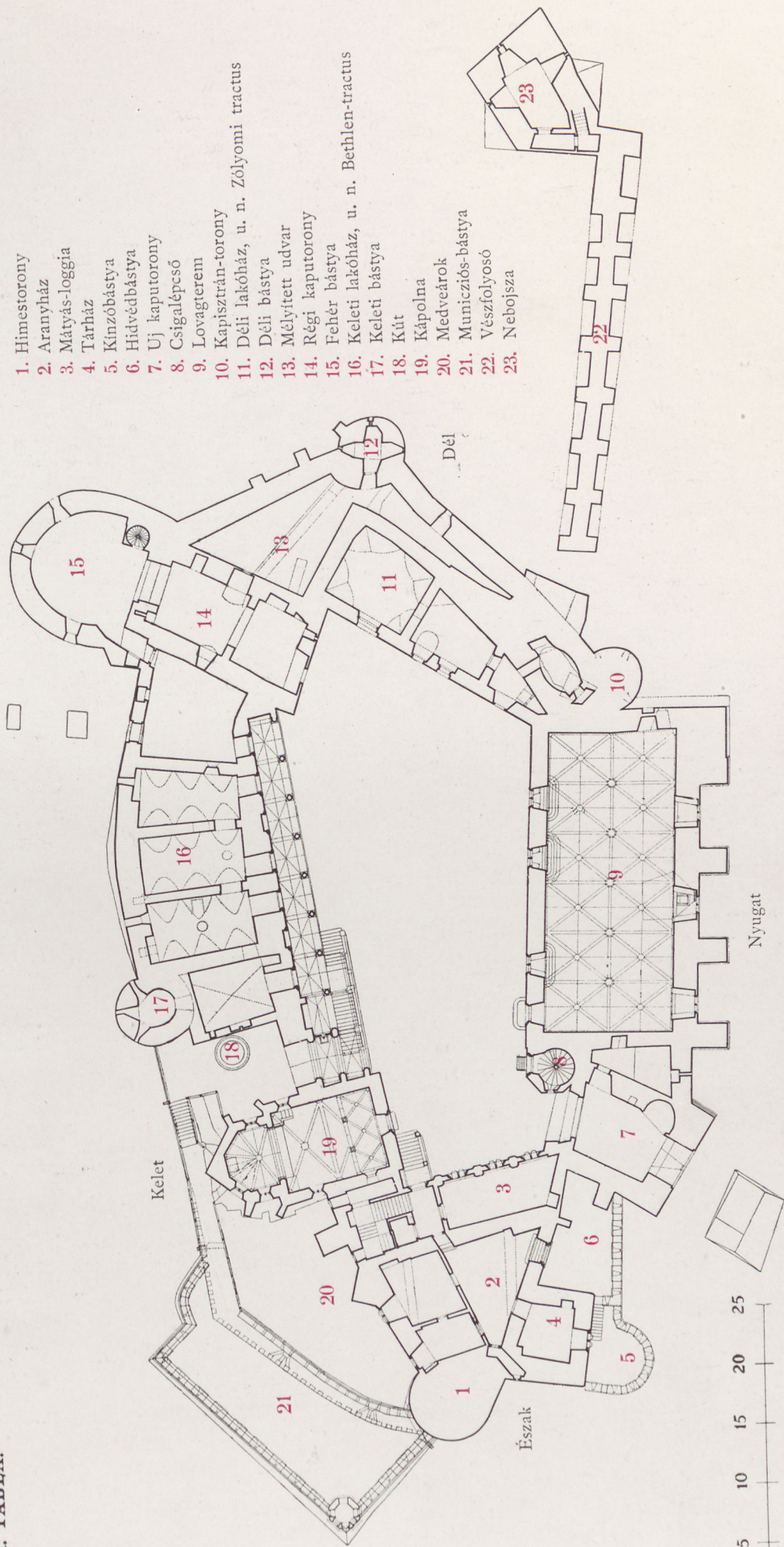


98. Hunyadi-czimer.

I. TÁBLA.

Számmagyarázat.

1. Himestorony
2. Aranyház
3. Mátyás-loggia
4. Törház
5. Kinzóbástya
6. Hidvédbástya
7. Új kaputorony
8. Csigalépcső
9. Lovagterem
10. Kapisztrán-torony
11. Déli lakóház, u. n. Zólyomi tractus
12. Déli bástya
13. Mélyített udvar
14. Régi kaputorony
15. Fehér bástya
16. Keleti lakóház, u. n. Bethlen-tractus
17. Keleti bástya
18. Kút
19. Kápolna
20. Medvéárok
21. Municziós-bástya
22. Vészfolyosó
23. Nebojsza



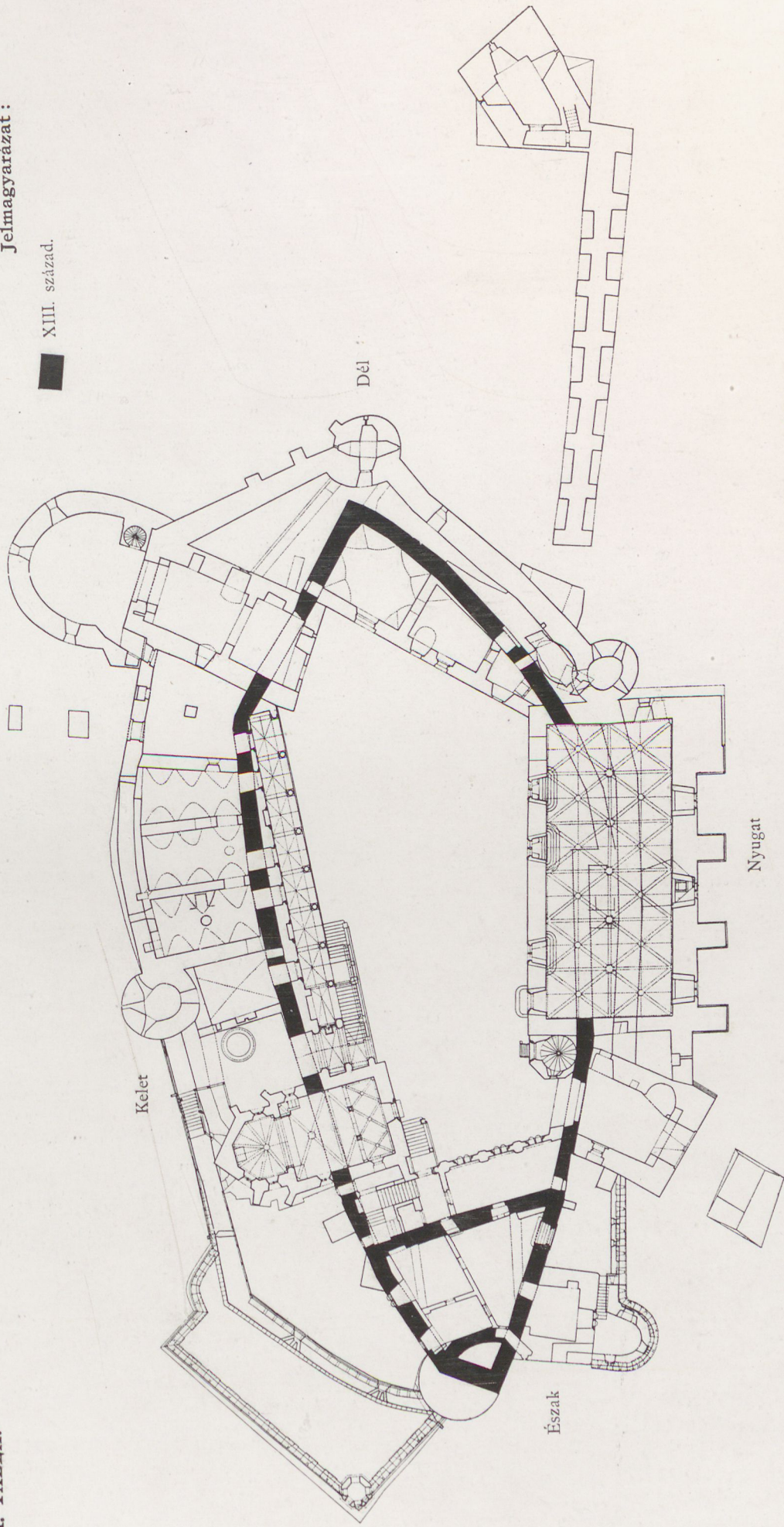
A vajda-hunyadi vár mai földszinti alaprajzának felvétele.

Lépték 1 : 500.

II. TÁBLA.

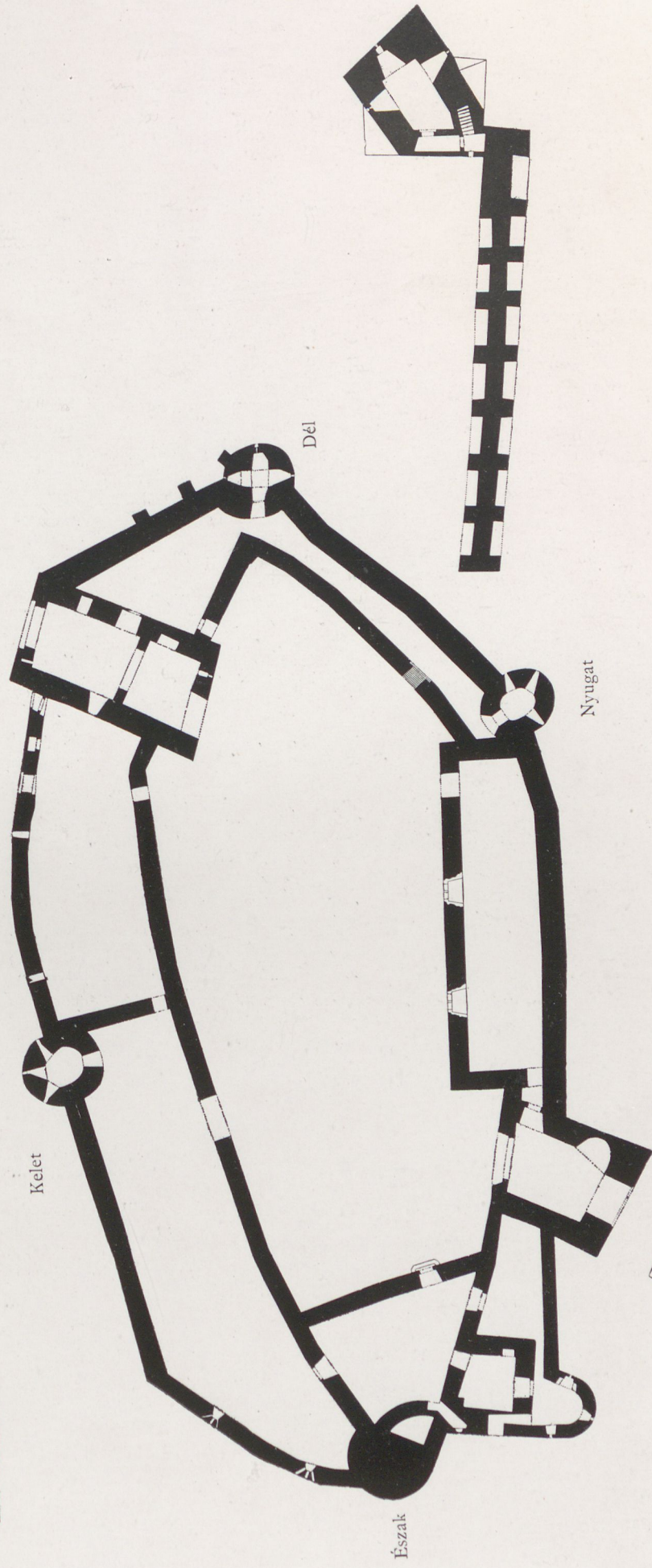
Jelmagyarázat :

■ XIII. század.

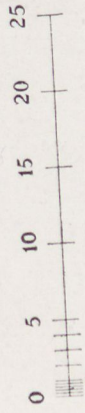


A vajda-hunyadi vár mai földszinti alaprajza a XIII. század várából még meglévő falaknak jelzésével.

III. TÁBLA.

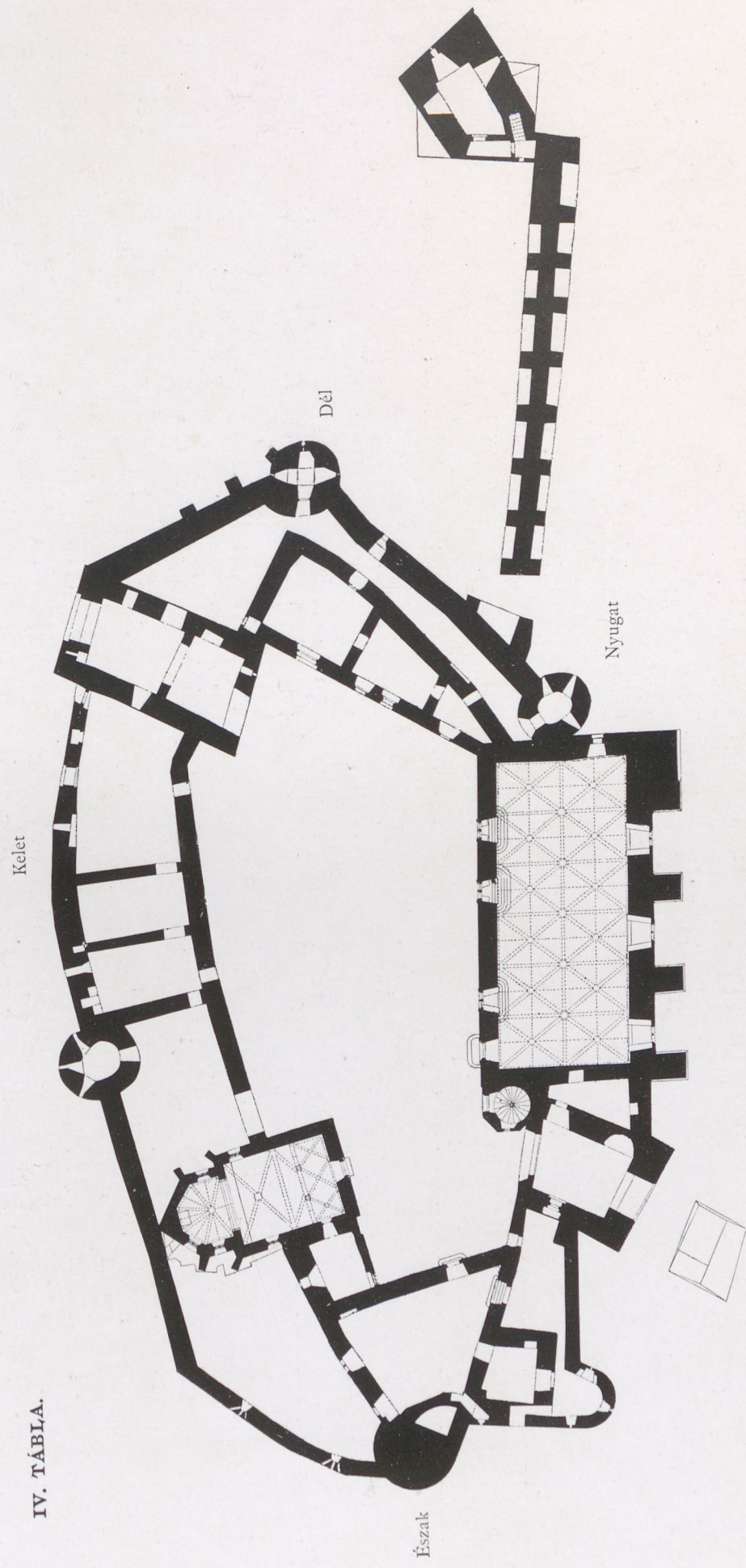


Hunyady János első várának alaprajza.



Lépték 1 : 500.

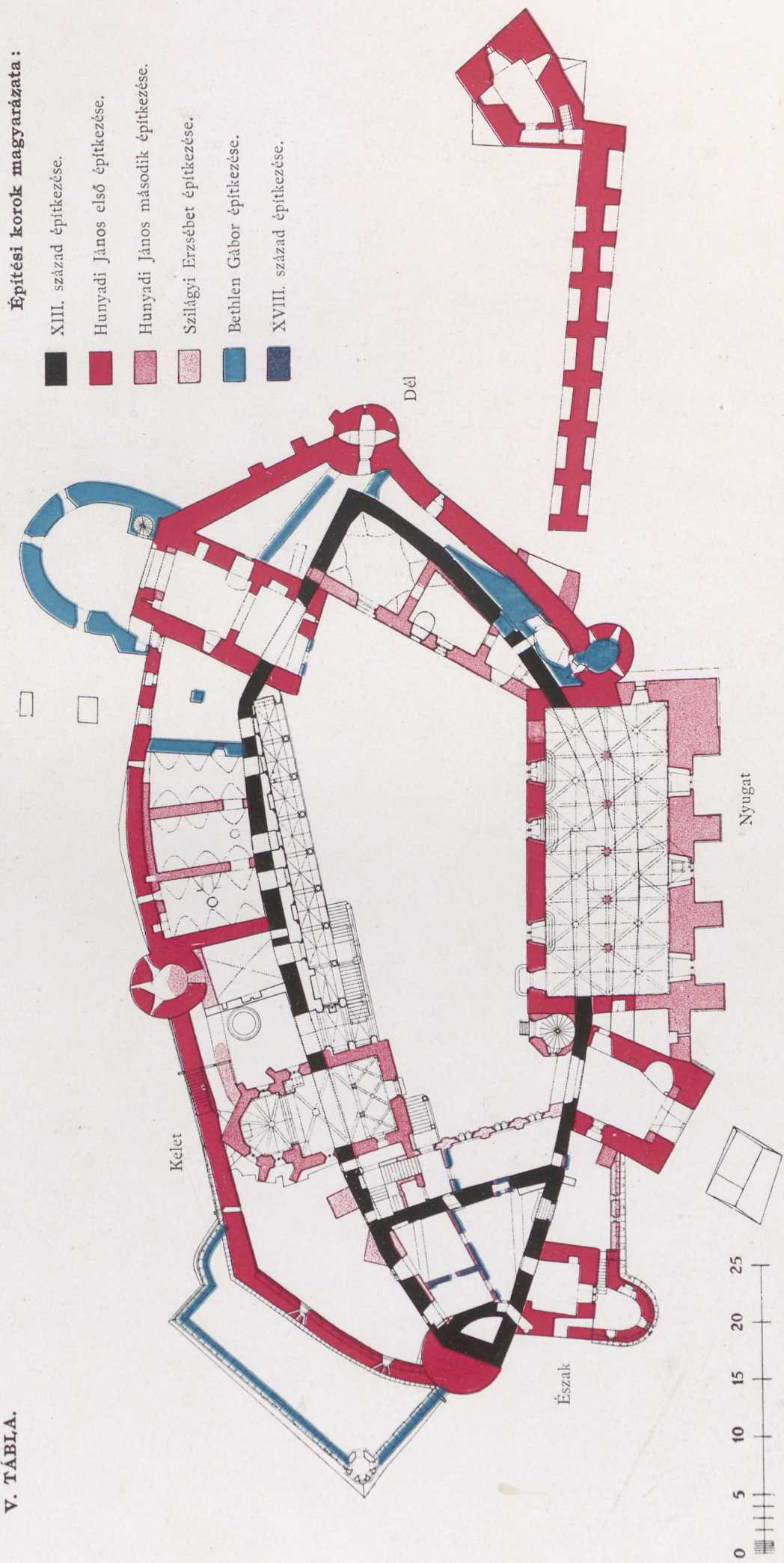
IV. TÁBLA.



Hunyadi János várának alaprajza második építkezése után.

0 5 10 15 20 25
Lépték 1 : 500.

V. TÁBLA.



A vajda-hunyadi vár mai földszinti alaprajza az építési korok feltüntetésével.

VI. TÁBLA.

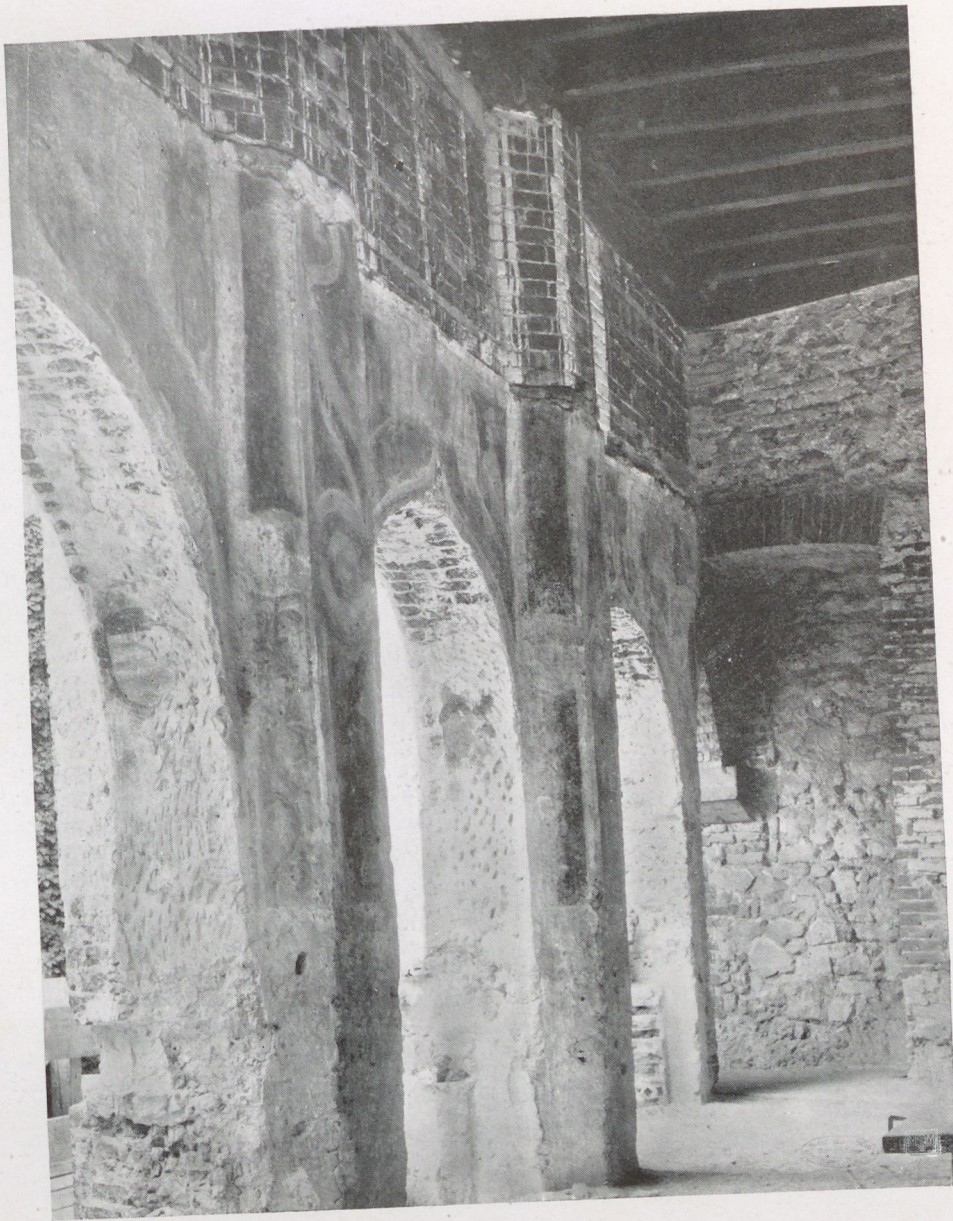


1. A vár nyugati látképe az 1854. évi tűz után.



2. Az északkeleti sarok a tűz után, jobboldalt a festett himes toronnyal.

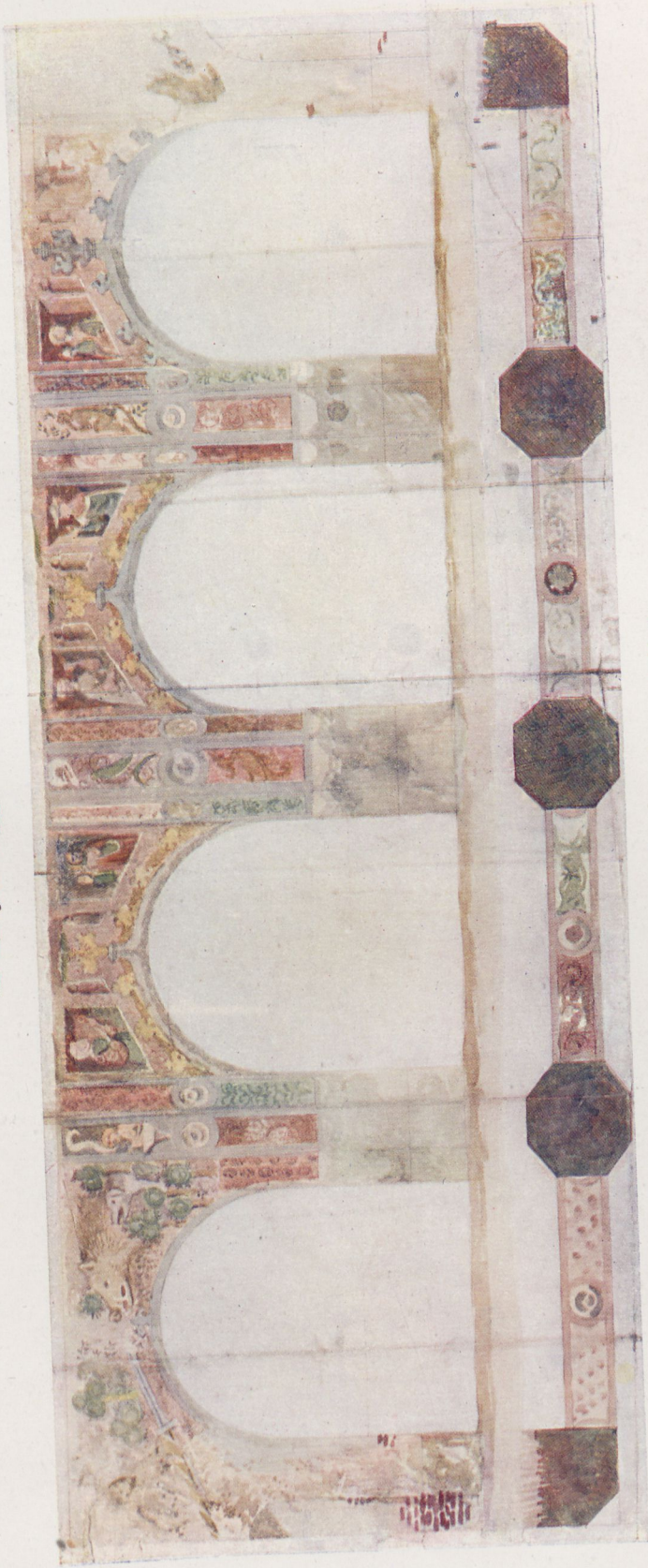
VII. TÁBLA.



1. A Mátyás-loggia belsejének ablakoldala, a bélésekben feltárt czímerekkel. A festés felett az egy méteres felmagasítás látható.



2. Részlet a Mátyás-loggia mennyezet alatti szegélyéből a 4., 5., 6., 7. sz. czímerekkel.



Az ablakoldal a képsorokkal.



Storno Ferencnek rajza 1869. évből.

A szemben levő fal a címer-sorozattal.

IX. TÁBLA.



A Matyas-loggia ablakai feletti falfestmények első képsoportja.

X. TÁBLA.

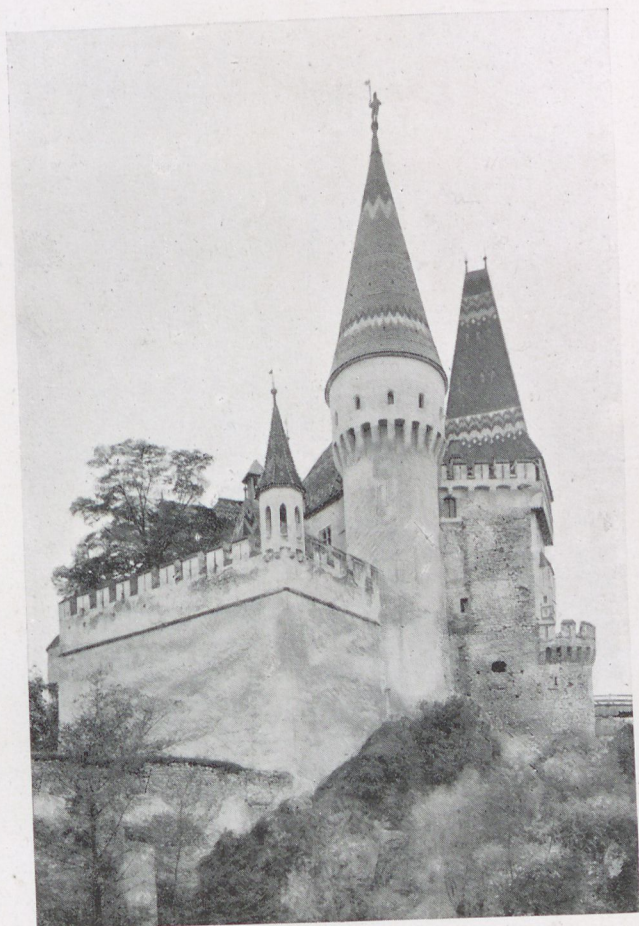


A Mátýás-loggia ablakai feletti falfestmények második képsorozatja.

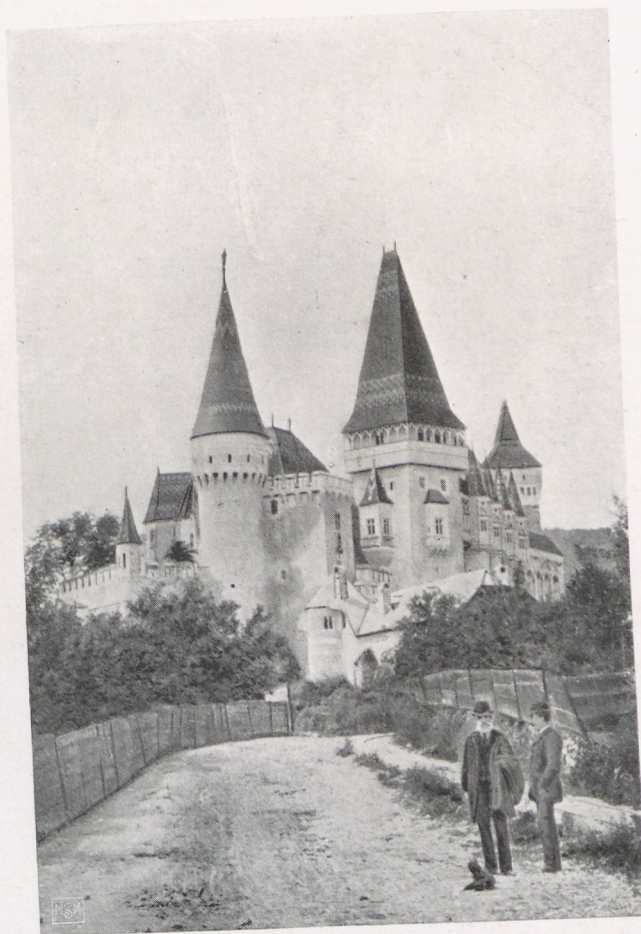
XI. TÁBLA.



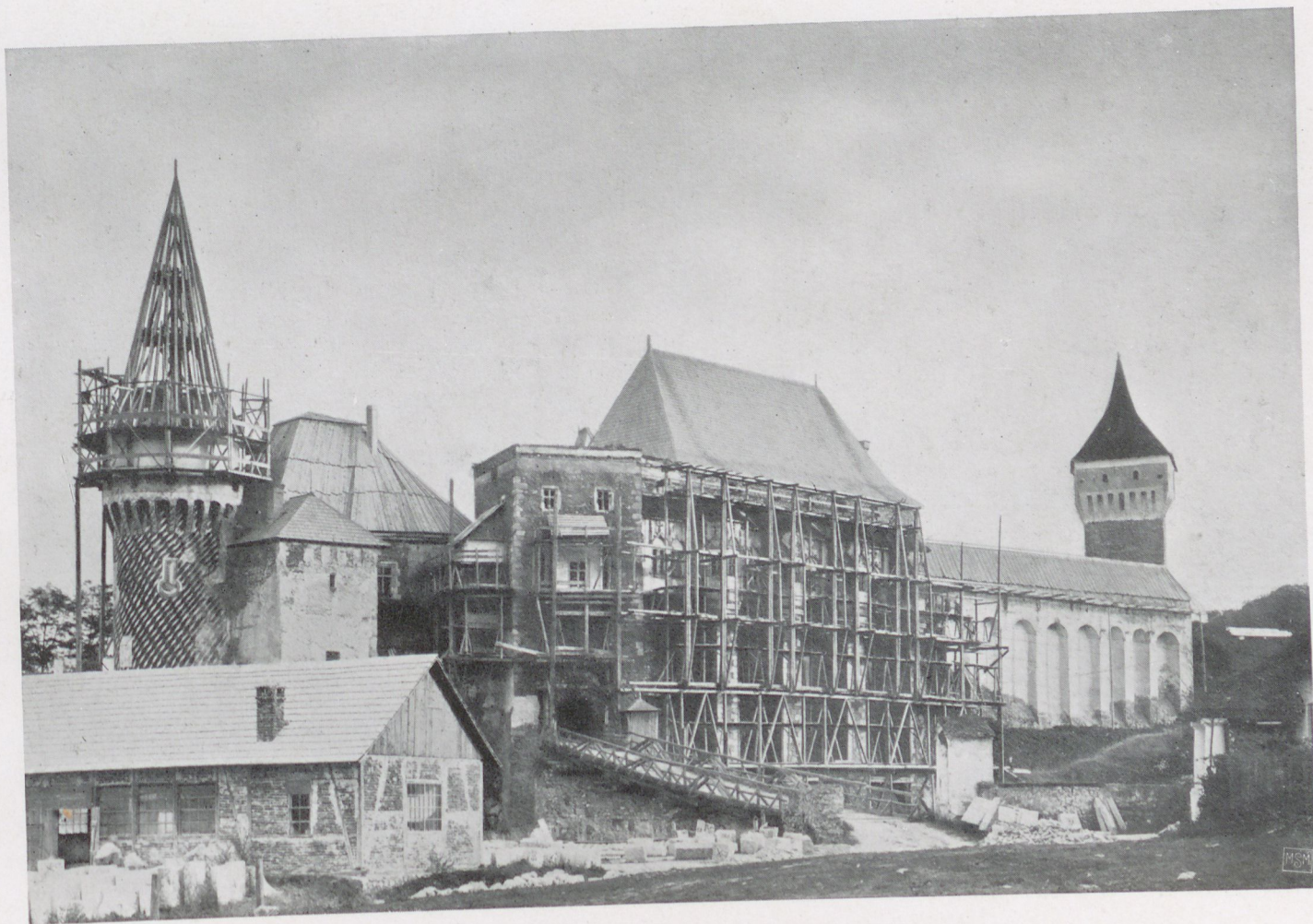
A Mátyás-loggia ablakai feletti falfestmények harmadik képsorozatja.



1. A várnak északkeleti oldala. (Steindl helyreállítása.)

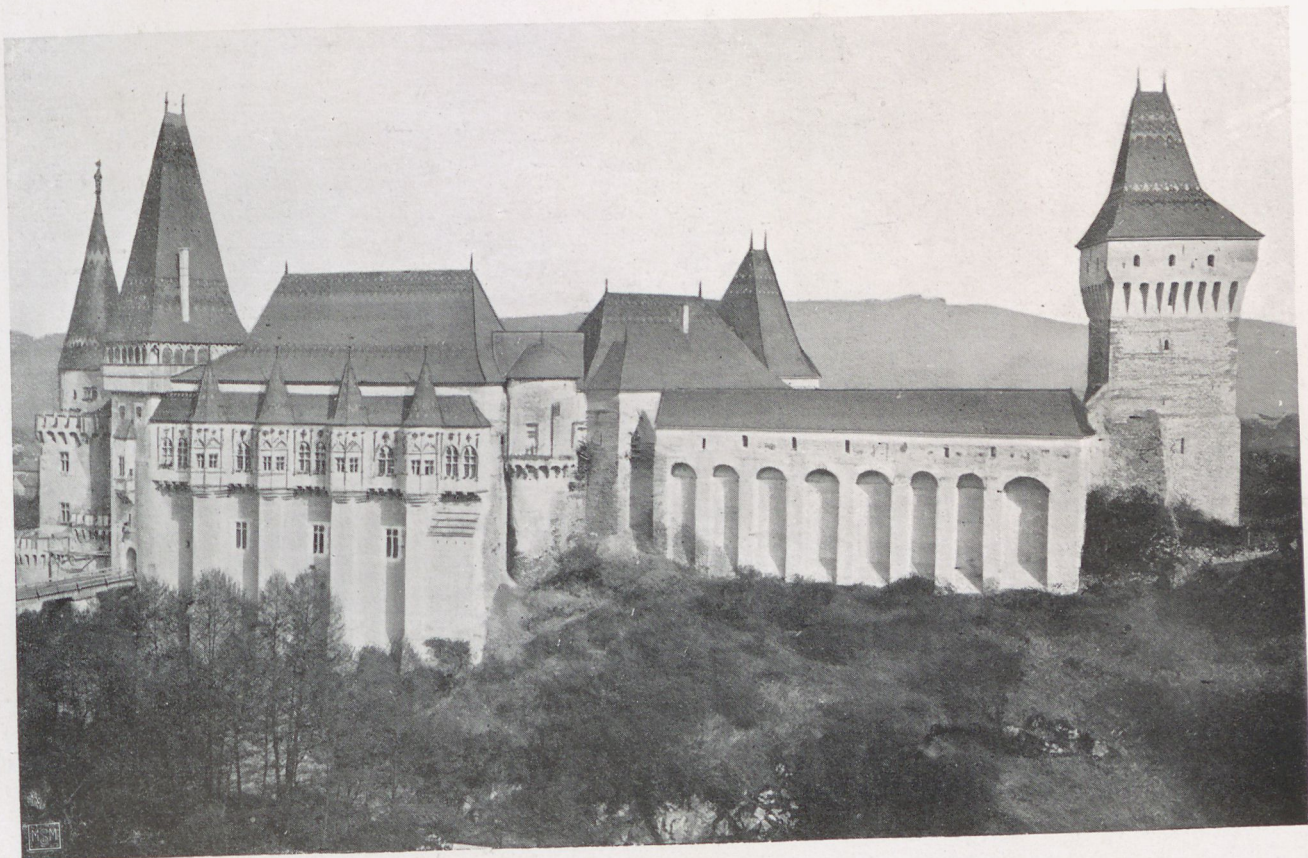


2. A várnak északnyugati oldala. (Steindl helyreállítása.)

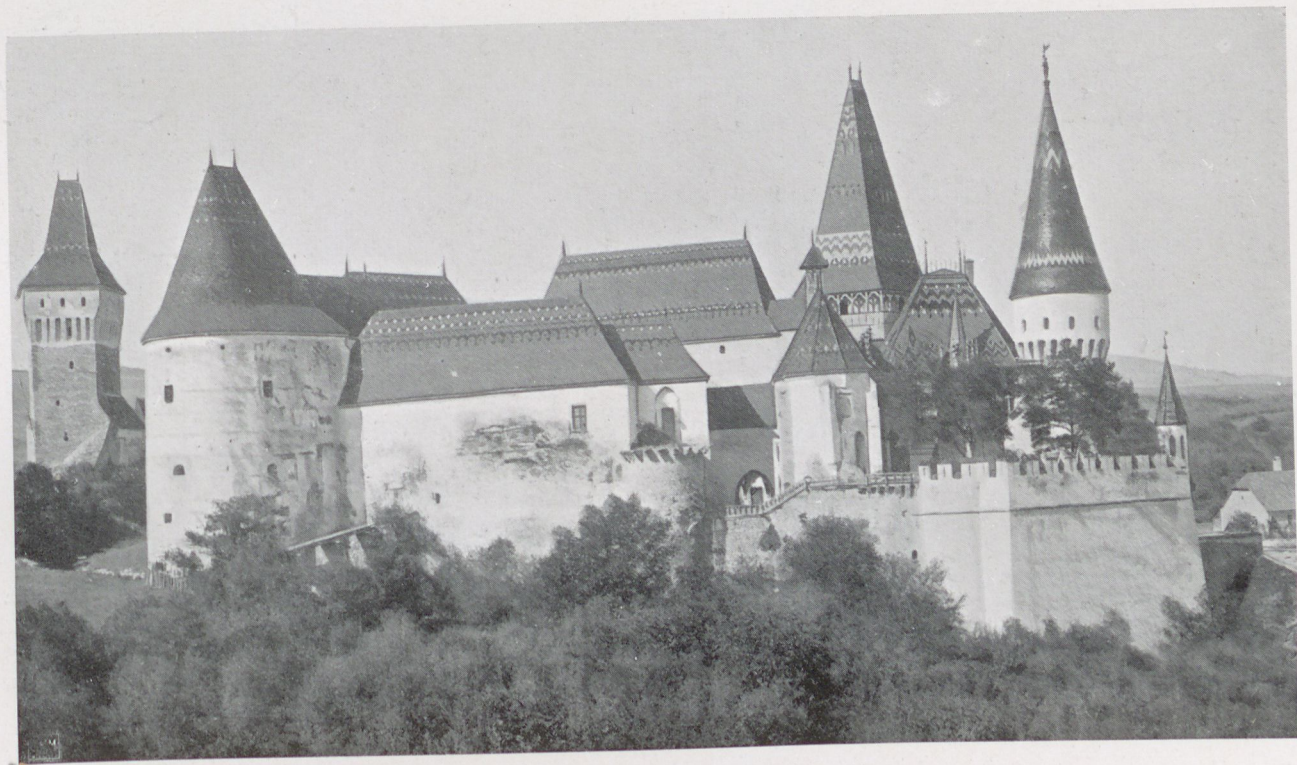


3. A várnak nyugati oldala helyreállítás alatt. (Veress Ferencz felvétele.)

XIII. TÁBLA.



1. A vár nyugati képe, jobboldalt a vészfolyosóval és Nebojsza toronnyal.



2. A várnak keleti oldala, a helyreállított tetőkkel.



1. Művész ablakympanon Hunyadi János címerével.



2. Gyám, Czillei címerével.



3. Alsó-Lendvay Bánffy-címer.



4. Kinizsi címer.



5. Gyám Anjou-címerrel.



6. Gyám Kanizsai-címerrel.



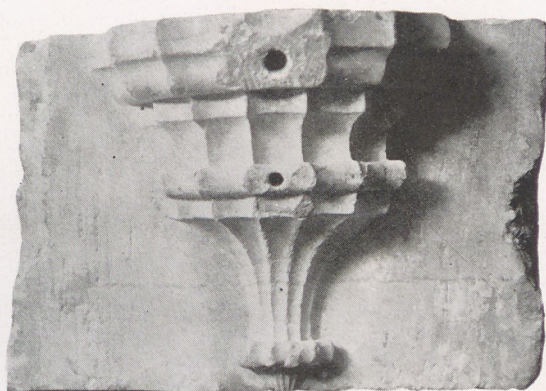
7. Gyám Széchy-címerrel.



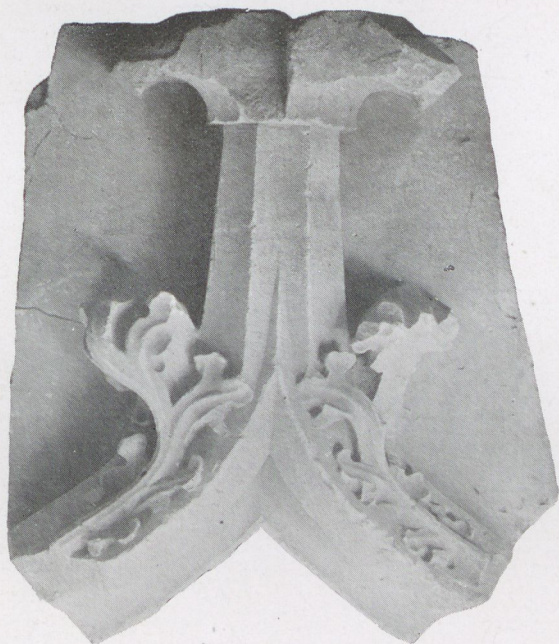
8. Ablakoldalkő Szilágyi címerrel.



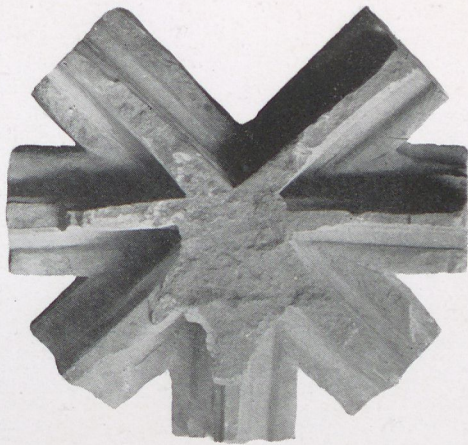
1. Ablak fölötti tympanon Szilágyi címerrel.



2. Boltozatlábat tartó gyám.



3. Átvető párkány szegélylevekkel.



4. Boltozat zárókő.



5. Ablaktympanon-részlet.



6. Kúszólevél.



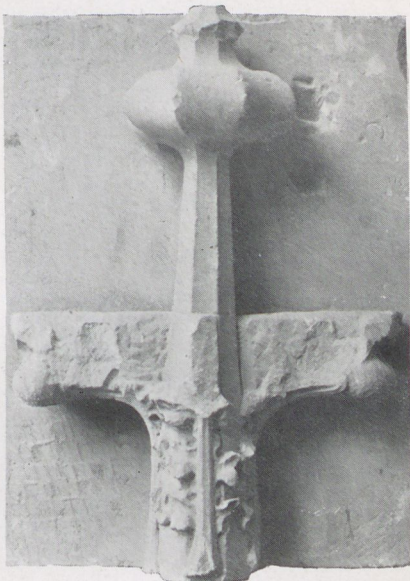
7. Átvető párkányrész kúszó levelekkel.



1. Mérműves ablaktympanon.



2. Ablaktympanon-részlet.



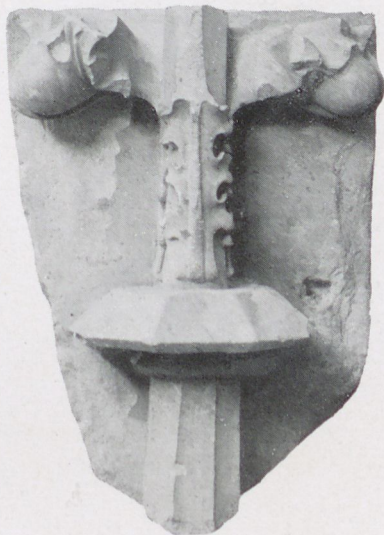
3. Keresztvirág.



4. Ablaktympanon-részlet Széchy címerrel.



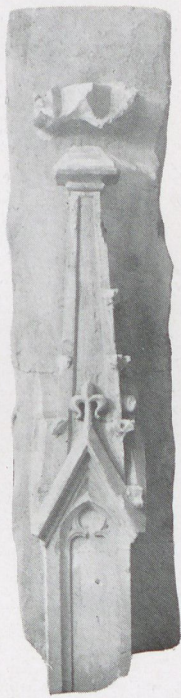
5. Anjou-címer.



6. Keresztvirág alsó része.



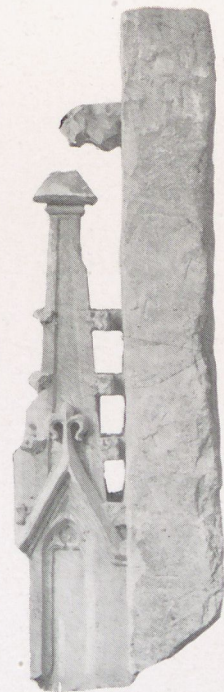
7. Régi Szilágyi-címer.



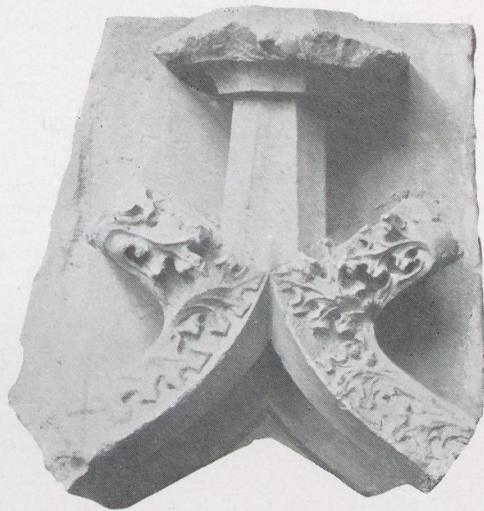
1. Fiálé előnézetben.



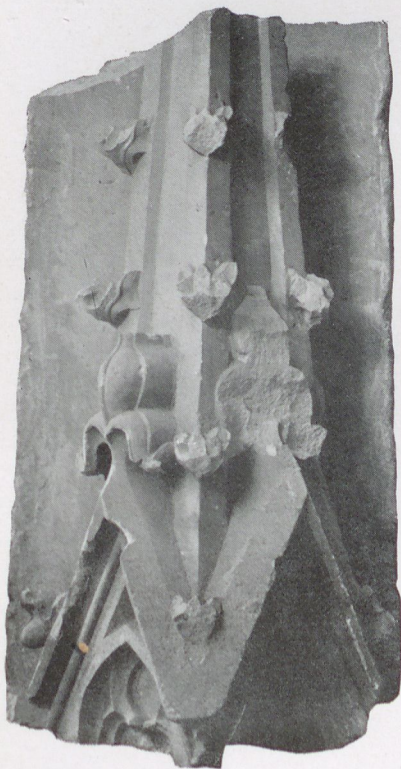
2. Keresztvirág felső része.



3. Fiálé oldalnézetben.



4. Átvető párkány záródása kúszó levelekkel.



5. Fiálének része.



6. Fiálének része.



7. Fiálének része.



A vajda-hunyadi vár kápolnájának ajtaja a Hunyadi-czímerrel.



1. Hunyadi János czimere a kaputorony melletti csigalépcső ajtaja felett.
Magyarország Műemlékei első kötetének 59. ábrája.



2. Zárókő a kápolna boltozatán a karzat fölött.
Magyarország Műemlékei első kötetének 66. ábrája.

XX. TÁBLA.



1. Oszlopfő, a lovagterem első oszlopáról Hunyadi-czímerrel.
Magyarország Műemlékei első kötetének 89. ábrája.



2.



3.



4.



5.

2—5. A lovagterem második oszlopának oszlopfefe Hunyadi Jánosra, mint építtetőre vonatkozó következő felírással:
hoc opus fe(c)i(t) fie(r)i • mag(nificu)s Joh(a)nes • de • Hunyad • reg(n)i • hu(n)g(ar)i(e) •
gub(e)r(n)a(t)or • a(nn)o • d(omin)i • m(illesim)o • CCCC° L° II° (= 1452 •)

Magyarország Műemlékei első kötetének 67—70. ábrái.



A vajda-hunyadi vár csigalépcsőjének kapuzata Hunyadi Jánosnak címerével.



1. Hunyadi czímer a kápolna ajtaja fölött.
Magyarország Műemlékei első kötetének 116. ábrája.



2. Szilágyi-czímer a Mátyás-loggia földszintjének
középső ablakáról.
Magyarország Műemlékei első kötetének 58. ábrája.



3. Hunyadi-czímer a Mátyás-loggia földszintjének
középső ablakáról.
Magyarország Műemlékei első kötetének címlap ábrája.



1. A vajda-hunyadi kápolna karzatának részlete a Szilágyi-czímerrel.
Magyarország Műemlékei első kötetének 76. ábrája.



2. A lovagterem boltozatának egyik záróköve.
Magyarország Műemlékei első kötetének 55. ábrája.