



elől (külső oldal)

épcím:

Aurél rekonstrukciós

cím:

S KORI

ÁRI

SINAGÓGA

*Mátyás kori  
Budavári  
Nagyzsinagóga*

Kiadja a MAGYAR ZSIDÓ KULTURÁLIS  
EGYESÜLET



FELELŐS KIADÓ  
*Kirschner Péter*

SZERKESZTŐ  
*Dankó Dalma*

FOTÓK  
*Mayer András*  
*Budapesti Történeti Múzeum*

ILLUSZTRÁCIÓK  
*Dr. Budai Aurél*  
*Rafael de la Fontaine*  
*Budapesti Történeti Múzeum*

TIPOGRÁFIA ÉS TÖRDELÉS  
*Magyar László*

NYOMDAI KIVITELEZÉS  
*HTSART*

TÁMOGATÓK



*Budapest I. kerület Budavár Önkormányzata*

**MAZSIHISZ**

*Magyarországi Zsidó Hitközségek Szövetsége*



*Magyarországi Zsidó Örökség Közalapítvány*

## „Eltemetett” zsinagóga

A Budai várban, a mai Táncsics utca 21–23. szám alatti ház mellett egy zsinagógát rejt a föld, mintegy 4–5 méter mélyen eltemetve. Mátyás király uralkodása idején épült, feltehetően 1461-ben, Mendel Jakab, a későbbi zsidó prefektus telkén. Méretei és kidolgozottsága miatt a prágai Régi-új zsinagógához, illetve a krakkói zsinagógához hasonlítható. Állapotát és több méter magasságban álló falait tekintve pedig egyedülálló a korabeli budai építészet leletanyagában.

A zsinagóga 1686-ban, Buda visszafoglalásakor kigyulladt és beomlott, maga alá temetve a benne menedéket keresőket. Közel háromszáz év telt el, amíg Zolnay László régész és csapata a véletlennek köszönhetően, 1964-ben rátalált az épületre. A késő középkori nagyzsinagógát azonban csak részlegesen tudták feltárni. Az ásatás folytatását a hatóságok nem engedélyezték, a romokat vissza kellett temetni. A múlt ismeretlen darabja azóta is a föld alatt rejtőzik.

*Ásatási felvételek, Budapesti Történeti Múzeum*



## Az első középkori zsidónegyed

A Budai várban több zsidónegyed is kialakult a középkorban. Az első zsidó telepések az 1241-42. évi tatárjárás után érkeztek azokkal a német telepeseekkel, akiket IV. Béla hívott be, hogy az itt maradt magyar és német lakossággal együtt biztosítsák az újonnan épült várfalak védelmét. A király engedélyezte a szabad vallásgyakorlatot és 1251-ben kiváltságlevélben biztosította zsinagógaépítési jogukat is, az általuk befizetett adó ugyanis a kincstár egyik legbiztosabb jövedelemforrása volt. Az első budai zsidónegyed a mai Szent György utca nyugati oldalán, a Fehérvári kapu közelében volt, amit Zsidó kapunak neveztek.

Az itt lévő, legkorábbi zsinagógáról a Képes krónika is említést tesz. A 13. századi épületet a feltárása és a dokumentáció után visszatemették. Jelenleg csak a 2000-ben kiásott rituális zsidó fürdő, a mikve látogatható.

Nagy Lajos király 1360-ban elűzte az országból a zsidókat, feltehetően azért, mert nem akartak áttérni a keresztény hitre. A budai zsidóság is menni kényszerült, négy évvel később azonban visszatérhettek.



Az első budai zsidónegyed

## A második középkori zsidónegyed

Zsigmond király (1389-1437) uralkodása alatt az első zsidónegyedet megszüntették. Az új városnegyedet a régi királyi ház (Kammerhof/Magna curiae regis) mellett jelölték ki, a mai Táncsics Mihály utca (a 18. századig Zsidó utca) nyugati szakaszán.

Mátyás király 1458. évi trónra lépésével a budai zsidóság helyzete megerősödött. Ő hozta létre a főúri ranggal egyenlő zsidó prefektusi címet, amely az egész ország zsidóságának vezetői tisztségét jelentette. Az első zsidó prefektus Mendel Jakab lett 1467-ben.

Palotája a mai Táncsics Mihály utcában volt, két egymással szemben lévő épületben, amelyeket az első emelet magasságában híd kötött össze. Itt építette fel feltehetően a hitközség askenázi rítusú fő zsinagógáját, amellyel szemben a jelenleg emlékmúzeumként működő egykori zsidó imaház állt.

Mátyás király halála után fellángolt a zsidók elleni gyűlölet. Többször is megtámadták őket, házaikat fosztogatták. 1526-ban, a mohácsi csata után II. Szulejmán szultán elfoglalta Budát és a város teljes zsidó lakosságát Törökországba vitette és letelepítette a birodalom nagyobb városaiban.

Később új zsidó lakosság települt Budára, akik a Scheiber Sándor által megfejtett, feliratos kövek tanúsága szerint a Mátyás kori zsinagógát is helyreállították.



Feliratos kövek,  
fotó: Mayer András



Mendel Jakab háza  
és a nagy zsinagóga

## Török uralom – buda visszafoglalása, 1541 - 1686

1541 után a zsidók élete jobbra fordult, a törökök ugyanis toleránsabbak voltak velük szemben, mint a korabeli keresztények. A lakosság az állandó háborúskodás ellenére is viszonylagos nyugalomban élt. Erre utal Schulhof Izsák a Budai krónikában, amelyben Buda visszafoglalásának eseményeit írja le.

1686-ban az egyesült keresztény csapatok hosszú és elkeseredett ostrom után kiverték a törököket a városból. A Budai krónika a város elfoglalásának és az azt követő fosztogatásnak és meszárlásnak a hiteles története, amelynek szenvedő tanúja volt Schulhof Izsák budai rabbi is, aki végül kalandos úton megmenekült.

A fosztogatás alatt a zsinagóga porig égett. Az oda menekülő zsidó lakosságot az ostromló katonák lemészárolták, az épületet felgyújtották. Európa egyik legszebb zsinagógája évszázadokra eltűnt az emberek szeme elől.

*Budai Aurél rekonstrukciós rajza*



## Feltárás

A rendkívüli művészettörténeti és vallástörténeti jelentőségű műemlékre Zolnay László régész talált rá 1964-ben. A próbafeltárás során kiderült, hogy a föld alatt Európa egyik legnagyobb gótikus zsinagógája rejtőzik meglepő épségben. Az 1686. szeptember 2-án, Buda visszafoglalásakor elpusztult épület teljes feltárását azonban nem engedélyezték, a kutatóárkot vissza kellett temetni.

A kiemelt faragott kőmaradványok jelenleg az emlékmúzeumként működő hajdani, Táncsics utcai zsidó imaházban vannak. Az ostromkor lemészárolt áldozatok földi maradványait pedig a Zsidó Temetkezési Szentegylet a tradíció előírásai szerint temette el.

Scheiber Sándor professzornak köszönhetően az épületről kiderült, hogy vélhetően azonos a megsemmisültnek hitt Mendel-féle zsinagógával. Az 1965-ben visszatemetett zsinagóga teljes feltárásához Scheiber professzor az 1960-as években támogatókat is talált, ám az akkori politika ezt nem tette lehetővé. Az elmúlt évtizedekben több szervezet és magánszemély küzdött azért, hogy elérjék az ásátás folytatását. (Gláser Jakab Emlékalapítvány, Magyar Zsidó Kulturális Egyesület, Budai Polgárok Társasága, Schulhof Alapítvány, Yossi ben Nun, Vízi E. Szilveszter, akadémikus, a MTA korábbi elnöke, Dr. Budai Aurél, építész és lánya Dr. Csikyné Dr. Gábor Györgyi, Bánszky Szabolcs építész, Végh András muzeológus-régész, Dankó Dalma művészettörténész-muzeológus és mások.)



*Mendel Jakob pecsétje,  
BTM*



*Kőfaragvány töredék  
a zsinagógából, BTM*

# Építészeti adatok

A kéthajós csarnoktemplom boltozatát 5 középpillér tartotta, alapterülete 26 x 11 méter volt, belmagassága pedig 3 méter. Ez a zsinagóga az akkori Európa legnagyobb zsidó templomai közé tartozott, építői nagy valószínűség szerint Mátyás király udvarában dolgozó mesterek voltak.

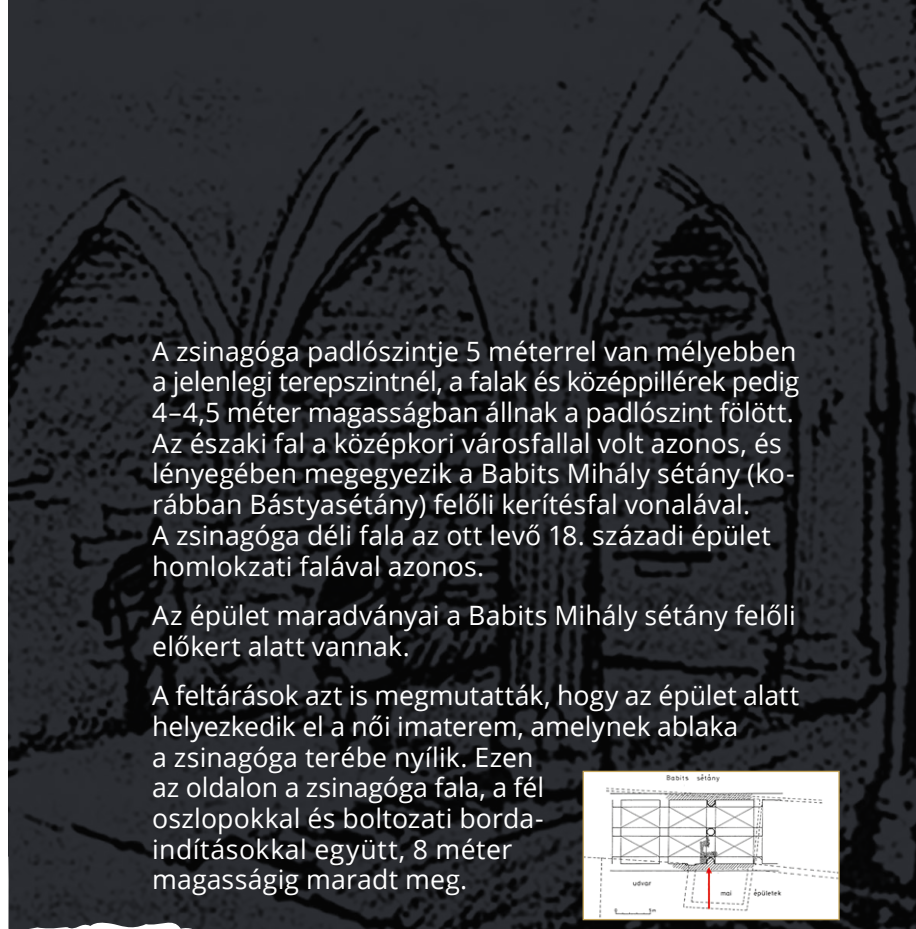
A zsinagóga 1526-ig változatlan formában volt használatban.

Az 1541 után újonnan Budára betelepült zsidó lakosság a zsinagógát megrongált állapotban beszakadt boltozattal találta. Az újjáépítéskor a teret nem boltozták vissza, hanem vízszintes fafödémrel fedték le. 1686-ban, az ostrom következtében az épületet leégett, a födém bedőlt és mindent maga alá temetett. Később a megszűnt zsidónegyed házaiba keresztények költöztek, akik a területet feltöltötték, a romokat, az elhunytakkal együtt betemették.

*Rafaël de la Fontaine feltárási látványterve*



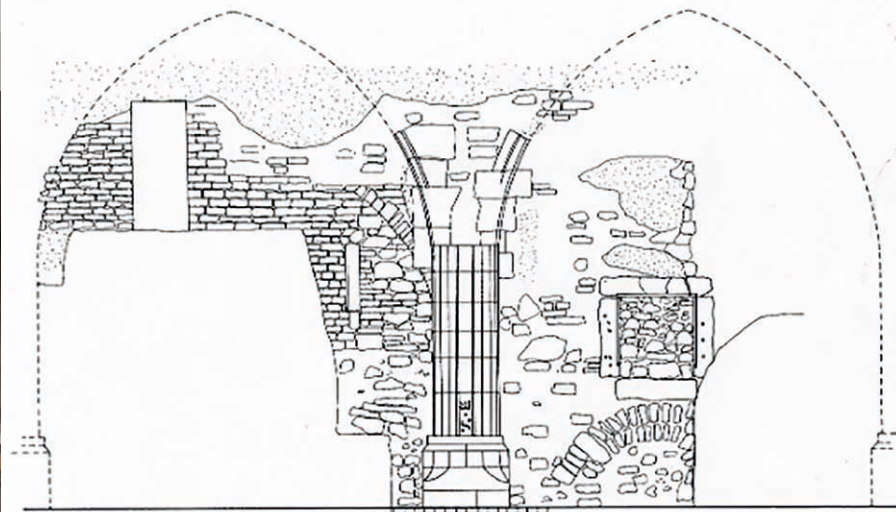
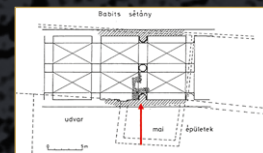
RENDERED BY RAFAEL DE LA FONTAINE  
GHTS WWW.RAFIBLE.COM



A zsinagóga padlószintje 5 méterrel van mélyebben a jelenlegi terepszintnél, a falak és középpillérek pedig 4–4,5 méter magasságban állnak a padlószint fölött. Az északi fal a középkori városfallal volt azonos, és lényegében megegyezik a Babits Mihály sétány (korábban Bástyasétány) felőli kerítésfal vonalával. A zsinagóga déli fala az ott levő 18. századi épület homlokzati falával azonos.

Az épület maradványai a Babits Mihály sétány felőli előkert alatt vannak.

A feltárások azt is megmutatták, hogy az épület alatt helyezkedik el a női imaterem, amelynek ablaka a zsinagóga terébe nyílik. Ezen az oldalon a zsinagóga fala, a fél oszlopokkal és boltozati borda-indításokkal együtt, 8 méter magasságig maradt meg.



*Feltárási rajzok*

# ÁSSUK KI!

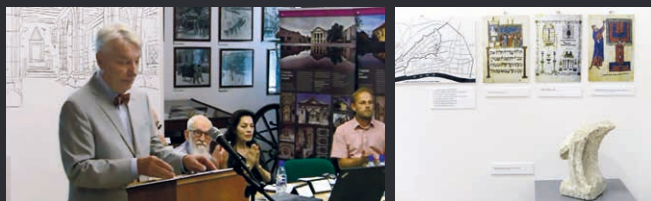
A több szervezetet és magánszemélyt tömörítő Ássuk ki! - Civilek a Mátyás kori Nagyzsinagóga feltárásáért mozgalom rendezvényeivel próbálja meg felhívni a figyelmet a páratlan építészeti és vallástörténeti emlékre a Budai várban. 2015 szeptemberében a Kulturális Örökség napján a Fiumei úti sírkert Kegyeleti Múzeuma (ma Nemzeti Emlékezet Múzeuma) rendezett konferenciát és kiállítást az eltemetett zsinagógáért. A zsinagóga megsemmisülésének évfordulóján, minden évben a várnegyed zsidó emlékeit bemutató sétákat szervez Deák Gábor vezetésével, amelyen az eltemetett Mátyás kori műemlék is szerepel. A zsinagóga helyét 2016 óta az I. kerületi Önkormányzat és a Magyar Zsidó Kulturális Egyesület által közösen állított emléktábla jelöli.

# Tervek

Rafael de la Fontaine feltárási és kulturális - turisztikai célú hasznosíthatósági terve a feltárt szakrális tér mellett egy föld alatti látogatóközpontot is vizionál.

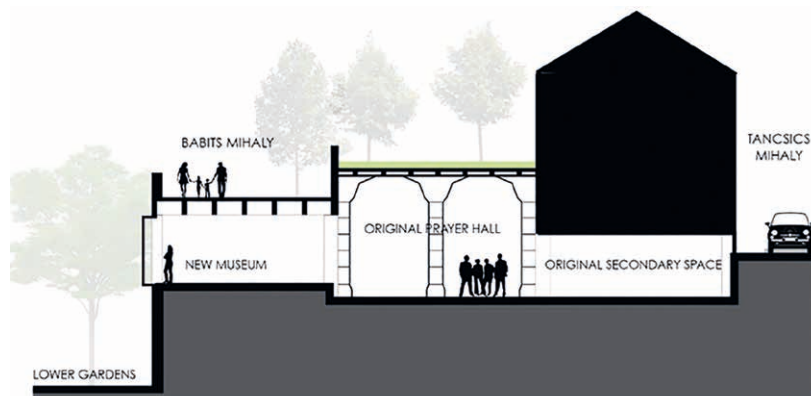
A zsinagóga egy lakóház kertje és a Babits Mihály sétány alatt helyezkedik el. Feltárása a jelenlegi épület megóvása mellett valósulna meg, a korábbi betemetés eltávolítását követően. A vár turisztikai szempontból kieső része a feltárt zsinagóga látogathatóvá tételével egyenértékűvé válhatna a Mátyás templomtól délre húzódó területtel. A zsinagóga feltárását az is indokolja, hogy Magyarországon ebből a korból nem ismerünk ilyen épségben megmaradt, hasonló méretű építészeti emléket.

Konferencia és kiállítás a Kegyeleti múzeumban, 2015.09.18.



Emléktábla állítás a Babits Mihály sétányon, 2016.09.02.,  
fotó: Mayer András

Rafael de la Fontaine látványterve



LOWER GARDENS  
LOCATION OF FRAMED OPENING



BABITS MIHALY  
ROAD ABOVE MUSEUM



CONNECTING ROAD  
ENTRANCE RAMP TO MUSEUM

# EURÓPA EGYIK LEGNAGYOB B GÓTIKUS ZSINAGÓGÁJA

## MÁTYÁS KORI NAGYZSINAGÓGA A BUDAI VÁRBAN

1461-ben építteti Mendel Jakab, zsidó prefektus

1526-ig eredeti formájában használják

1530-as budai ostromkor megsérül

1541-ben részlegesen helyreállítják

1686-ban Buda visszavételekor az ostrom során fölégetik, majd a várba költöző lakosok a benne lévő holttestekkel együtt betemetik

1964-ben a Budai várban végzett felújítási munkálatok alkalmával Zolnay László vezető régész felfedezi egy épület maradványát, amelyről Scheiber Sándor professzornak köszönhetően kiderül, hogy azonos a Mendel-féle zsinagógával

1965-ben visszatemetik a részben feltárt épületet

2016-ban a Mátyás kori zsinagóga helyét megjelölő emléktábla kerül elhelyezésre a Babits Mihály sétányon

[www.eltemetettzsinagoga.hu](http://www.eltemetettzsinagoga.hu)

[www.mazsike.hu](http://www.mazsike.hu)

[mazsike@gmail.com](mailto:mazsike@gmail.com)