

TÓTHI SÁNDOR LÁSZLÓ*

A Lingel gyár és hatása a hazai bútorigarra

Ismert, hogy a XX. század elejét a magyar gazdaság aranykoraként tartják nyilván a gazdaságtörténészek. Számos középület készült el az országban akkortájt, ami fellendítette a kézműveséget is. A bútorgyártás színvonalát az ellentmondásosság jellemezte: ott voltak az egyik oldalon a tőkeszegény asztalosok a szuterénekben, vagy éppen a bérházak pincéiben. Ez volt az ún. pinceasztalososság.¹ A másik oldalt a hajlított bútorokat tömegesen előállító Thonet gyárak képviselték (a tavalyi előadásból emlékeztetőül: Magyarországon 13 ilyen gyár működött). És ott volt Pesten az Üllői úton **Thék Endre** óriásinak számító asztalosműhelye és zongoragyára a maga 200 főjével, ahol az Országház bútorai is készültek.²

Az első világháború után az erdők nagy része és a Thonet gyárak is a határon kívülre kerültek. Ekkorra értek be az idősebb **Lingel Károly** előremutató kezdeményezései, vagy ahogyan ma mondjuk, innovációi. Arról a Lingelről van szó, akinek a neve, bútorai fogalommmá váltak. Innen ered a Varia bútor is.

A Lingel bútor ismertségéről egy saját élmény: 1976-ban az autóvezetői jogosítványhoz orvosi vizsgálatok kellettek. A lakóhely szerinti szakrendelőben kötöttem ki és úgy adódott, hogy az utolsó napon kellett szemészeti vizsgálaton átesnem. Jóval elmúlt már 6 óra, mire ideértem. Nem akartak már fogadni, mondván, menjek az üzemi orvoshoz. Igen, csak ő meg Újpesten van. Hol dolgozik? – kérdezte az idős főorvos asszony. A Rózsa utcában, a volt bútorgyárban. Csak nem a Lingelnél? Örököltem egy cseresznyefa szobát, ami a Lingelnél készült. Szinte minden nap megsimogatom, annyira megszerettem. Adja a lapját! – és aláírta.

A GYÁR FEJLŐDÉSE – DIÓHÉJBAN

A német származású (idősebb) Lingel Károly (1838–1912) 1860 körül jött Magyarországra. Iparengedély kért és kapott esztergályos munkák végzésére. Műhelyét a Nagymező utca egyik földszintes házában rendezte be akkor, amikor Pestnek mintegy 5000 épületében 109 397 személy lakott illetőségi helyjoggal és 22 293 személy tartózkodott engedéllyel.³ Néhány év múlva a vállalkozás megerősödve, átköltözött a Rózsa utca 3. alatti házba, amely a cég későbbi gyárépületével szemben állt. Bizonyos, hogy 1872-ben Lingel már itt tevékenykedett. A három várost egyesítő fővárosban ekkorra már megindultak az építkezések, egyre többen telepedtek le.

* Földművelésügyi és Vidékfejlesztési Minisztérium, Vagyongazdálkodási Önálló Osztály, 1056 Budapest, Kossuth Lajos tér 11.

Lingel Károly első termékei vasúti kocsik favázai voltak, majd ezt fa profillécek gyártásával bővítette. Abban az időben ezek a lécek igen nagy keresletnek örvendtek, s Magyarországon addig kizárólag kézi szerszámokkal, nehéz munkával állították elő ezeket.

Lingel 1880-ban megvásárolta a Rózsa utca 6. alatti ingatlant, ahol jelentősen kibővítette műhelyét, itt már 30–40 alkalmazottal dolgozott. Németországból új famegmunkáló gépeket szerzett be, nagy mennyiségben gyártott profil- és padlóléceket a budapesti asztalosmestereknek.



1. ábra: Lingel embléma

Az 1896. évi Millenniumi Kiállításon bemutatott ebédlőberendezésének mennyezete megmaradt, talán még most is látható a Rózsák terénél lévő, Rózsa utca 4. alatti épület I. emeletén. 1898-ban Lingel két fia – **Károly** és **János** – a cég beltagja lett, és ők már az igényesebb bútorgyártás mellett kötelezték el magukat. Hol barokk, hol XIV. Lajos, hol empire vagy éppen biedermeier bútorokkal tűntek fel. A ifjabb Lingel Károlyról egyébként tudjuk, hogy 1892-ben növendéke volt a Felső Ipariskolának és karlsruhei Művészeti Akadémiát végzett. A cég megbízást kapott olyan munkákban való részvételre, mint a Nemzeti Színház vagy a Vár berendezése.⁴

Első nyomtatott árjegyzéküket 1901-ben adták ki. 1906-ban a gyár irodabútorokkal bővítette profilját. Ettől kezdve nagy sikereket ért el amerikai rendszerű, összerakható könyvszekrényekkel. Fogalommá vált a Lingel-féle könyvszekrény, amely abban az időben orvosok, ügyvédek, tanárok és más értelmiségiek otthonába került. Erre a könyvszekrényre még visszatérek.

Az első világháborút megelőző években került sor a gyárépület bővítésére, a második emelet ráépítésére. A cég Zuglóban, a Pillangó utcában 20 ezer négyzetméteres telket vásárolt, ahol modern, új üzem felépítéséhez kezdett hozzá. Az 1921-ben elkészült új gyártelepnek már saját energiatelepe volt, modern gépekkel, szárítókamrákkal rendelkezett, s felszereltek még légfűtő és szelőlőző-berendezést is. Az öreg Lingel, amikor az építkezést elkezdte, azt mondta: „Nálam csak a legkiválóbb szaktudású munkások dolgozhatnak. Azt akarom, hogy ezek képesek legyenek a maximális teljesítményre. Ehhez szükségük van bizonyos kedvezményekre. Akkor nem kíváncsoznak el tőlem.” A Lingel fiúk, a gyár későbbi vezetői bejárták Európát, sőt az Egyesült Államokba is eljutottak. Nyitottabb szemmel jártak a nagyvilágban, mint legtöbb konkurensük. A Pillangó utcai fatelepen még a faanyagot is fedett színben tárolták,⁴ hogy védjék az időjárás viszontagságaitól.

1910 tájékán 150 emberrel dolgoznak, motorjaik összteljesítménye eléri a 40 LE-t. Az öreg Lingel nem sokkal új műve létrehozatala után 1912-ben meghalt. Utódai, a két Lingel fivér elosztotta egymás között a kereskedelmi és az üzemviteli feladatokat. A cég a legjobb úton haladt, hogy külföldi piacokat is meghódítson. Kitört azonban az első világháború. A háborút követő nagy és általános gazdasági pangás nehéz helyzetbe sodorta a céget, egyre nyilvánvalóbbá vált, hogy a Pillangó utcai modern üzem kapacitását nem tudják kihasználni. 1922-ben megkapták a Corvin Áruház faipari berendezési munkáit, ami sokat lendített a cég helyzetén. Itt készült – többek között – a Gellért szálló majd a Kárpátia Étterem és Söröző berendezése is.

Érkeztek lakberendezésre hazai és külföldi rendelések, ezért a Rózsa utcában belső épületet húztak fel négy szint magasságban. 1929-ben az üzem beépített területe elérte a 12 ezer négyzetmétert, az alkalmazottak száma a 450 főt. Készítettek ebben az időben irodabútort, lakásberendezést,

szálloda, bank, és áruházi berendezést egyaránt. Lingel János folyamatosan tudott megrendeléseket biztosítani a cégnek. Hozzájárult ehhez, hogy nagy gondot fordítottak a reklámra, minden fontosabb kiállításon részt vettek. Ők voltak az elsők, akik bútoraikat nem egyes darabonként mutatták be, hanem abban az összeállításban és kiállításban, ahogyan az a lakásokba kerül. Kiállításaik komoly látványosságnak számítottak csillárokkal, képekkel és dísz tárgyakkal. Mintatermüket a Rózsa utcában rendezték be, főleg a kül- és belföldi közvetítőkereskedelem képviselői részére. Ebben is úttörőknek bizonyultak a szakmában. Az érdeklődők a 85 berendezett mintaszobában mintegy 120-féle berendezési tárgyat tekinthettek meg. A Lingel-féle mintatermek olyan hatást keltettek, mint egy szépen berendezett nagy lakás.

Bekövetkezett azonban a dekonjunktúra, a gazdasági világválság, a cég egyre komolyabb anyagi nehézségek közé került. Elvállaltak rendeléseket hosszú lejáratú hitelre is, hogy biztosítsák a gyár fennmaradását. Ez azonban magukat is további hosszú és rövid lejáratú hitelek igénybevételére kényszerítette. A hitelüzletek egy része nem vált be, elhatározták, hogy eladják a zuglói gyártelepet és a mellette lévő négyemeletes munkásbérházat, amelyet ők építettek. Az objektumot Budapest Székesfőváros vásárolta meg, s megtörtént az át-, ill. visszaköltözés a Rózsa utcába. A Lingel Bútorgyár 1937-ben jelentette be a csődöt és kényszeregyezséget kért maga ellen. A második világháború hatására élénkülő üzleti világ támogatásával Lingelék megint talpra álltak, és 1941-ben megszabadultak a csőd minden terhétől.

Az 1946-os Gyáripari címtár 300 munkahellyel és 387,5 LE-vel jellemzi a gyárat. Ez akkor Magyarországon az egyik legnagyobb bútorgyárnak számított. A második világháború lényegében elsöpörte a Lingel céget: az oroszok kifosztották a faraktárt, a gyár azonban Budapesti Bútorgyár néven működött tovább, majd 1963-ban az ismert trösztösítéskor beolvasztották a Budapesti Bútoripari Vállalatba, ismertebb nevén a BUBIV-ba.⁴ Az akkor Rózsa Ferenc utca – Hutyra Ferenc utcai saroképület a BUBIV irodaépületként, prototípus műhelyként, majd anyagraktárként üzemelt, s itt rendezte be a vállalat első márkaboltját is.

Eddig a történet dióhéjban. Nézzük most meg kicsit közelebbről a Lingel Gyár további ipartörténeti jelentőségét!

INNOVATÍV BÚTOROK ÉS GYÁRTÁSUK

Ismertségi és ipartörténeti szempontból egyaránt kiemelkedő gyártóhely Lingel Károly és fiai Bútorgyára Pesten. Itt alkalmazták elsőként a kézi erővel hajtott faipari marógépet, és 1874-ben a berendezéseket már gőzgéppel működtették. Az akkori géplista szerint az üzem már sorozatok gyártására is alkalmas volt.

A 200–300 fős üzemben nem amerikai rendszerű futószalag mellett, hanem munkacsoportokat (teameket) alkotva dolgoztak az emberek. Így az egész gyár egy helyen működő asztalosműhelyek együtteseként fogható ma már fel. Kisüzemi keretek között alkalmazta a Lingel gyár az ipari bútorgyártás legfontosabb elemét, a munkacsoportot, amelyet jó tervekkel, tipizált alkatrészekkel látott el.

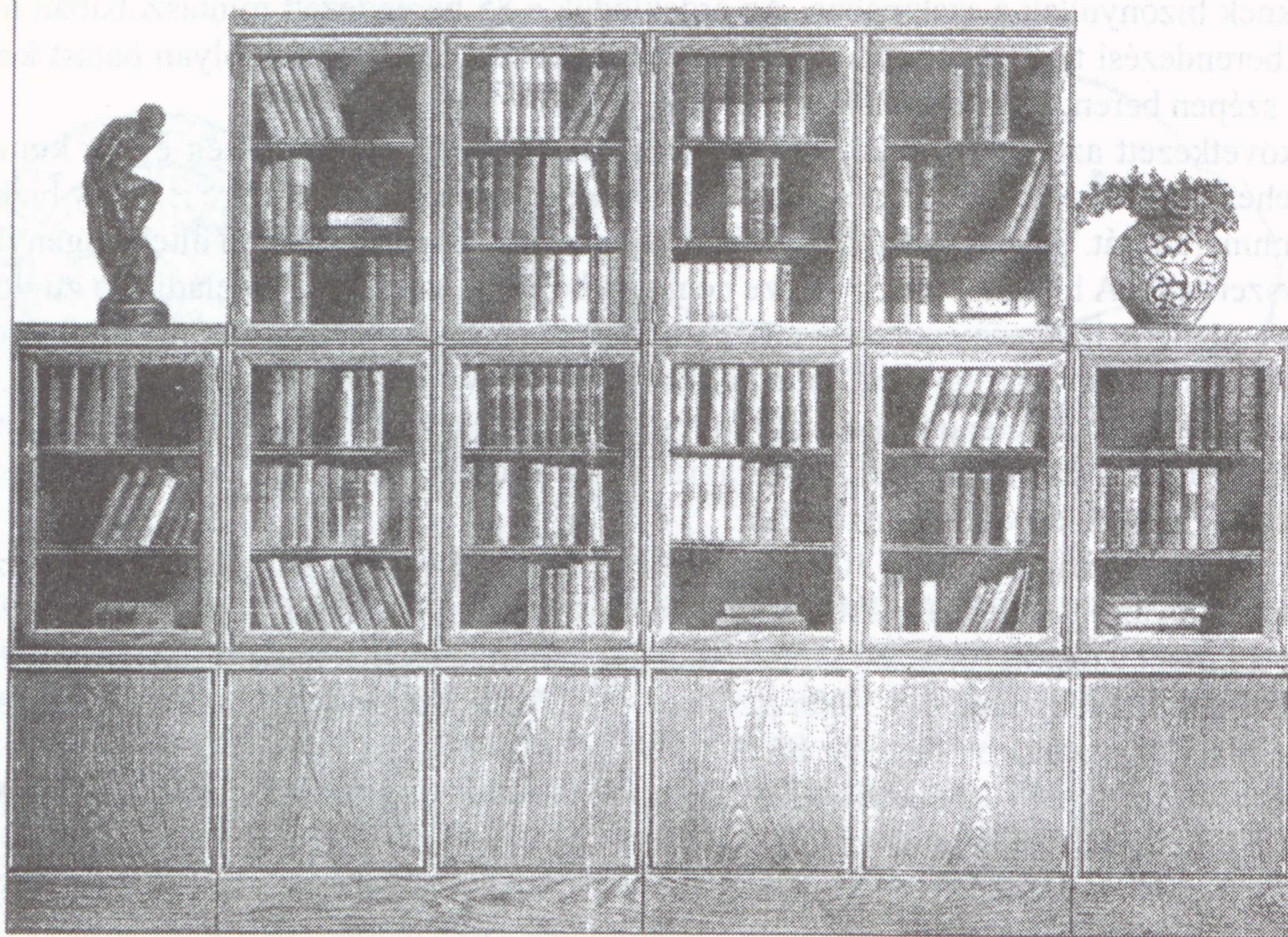
Mindezek birtokában kerülhetett sor a 20-as évek végén az Egyesült Lingel Károly és Flai (ELKAFI) elemes bútorcsalád gyártására, amely – egymáshoz sorolhatóan és illeszthetően – nemcsak könyvszekrényt, hanem egy- és kétajtós változatban más rakodószekrényeket is tartalmazott, sőt mindehhez ugyanilyen stílusú íróasztal, kerek asztal és karosszék is készült. Mindez tölgyfából és diófából egyaránt. Ezzel a szekrénycsaláddal Lingel mintegy harminc évvel előzte meg a magyar bútoripart.

A fiatalabb Lingel Károly 1915-ben tervezett karosszékét, amely az Iparművészeti Múzeumban található, 1999-ben a „Székek” sorozat keretében 20 forintos címletű bélyegen jelentette meg a Magyar Posta.

Született az 1920-as években egy másik bútorrendszer is, amely a „Varia” névre hallgat és „összerakható, szétszedhető és variálható” reklámszöveggel jelenik meg a cég 1929. évi katalógusában. A szekrénycsalád önálló kis egységekből, szekrénytestekből épült fel, ezzel első a maga

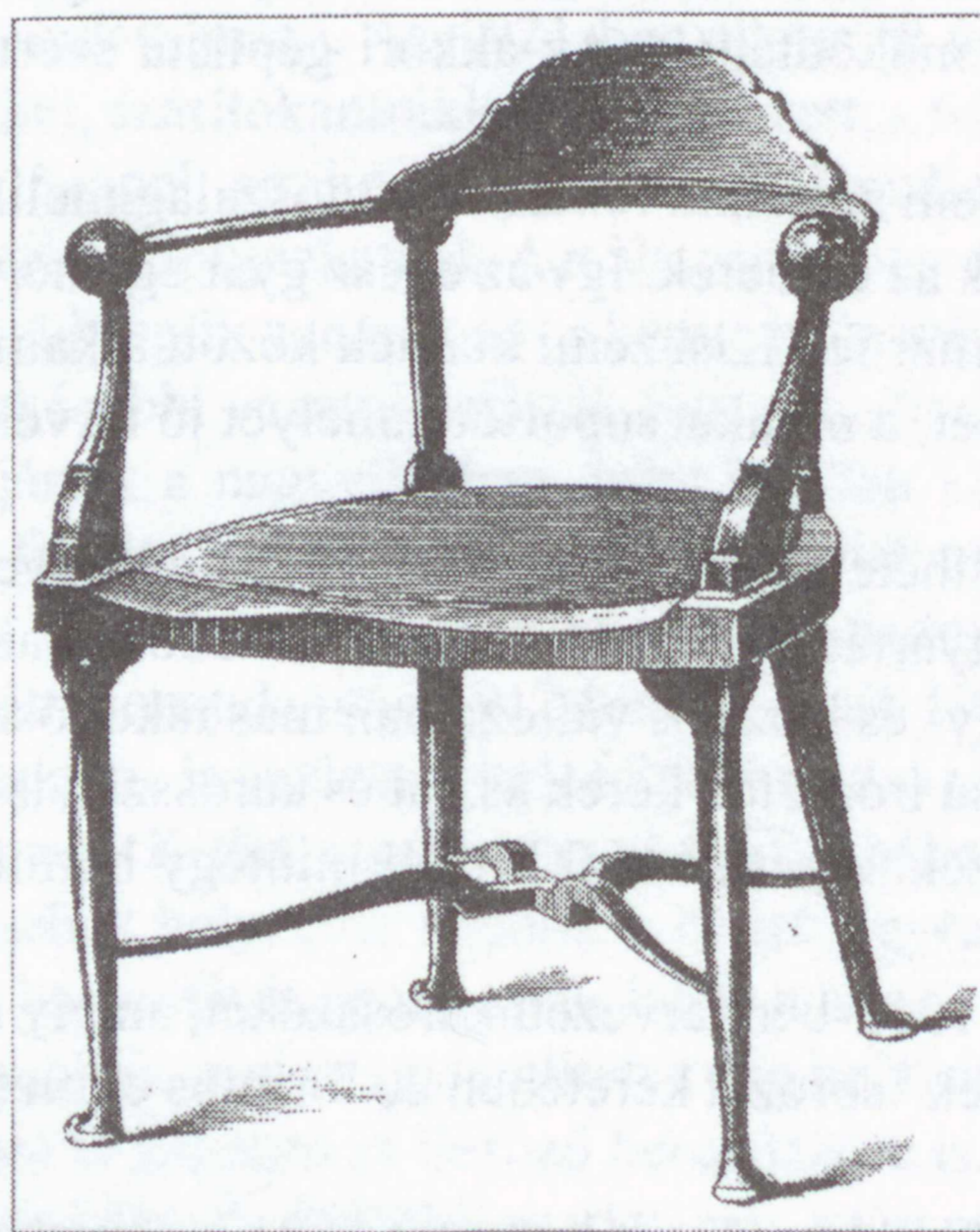
LINGEL-FÉLE „ELKAFI”

ÖSSZERAKHATÓ KÖNYVSZEKRÉNYEK



Az ELKAFI elemes bútor. 1927 k. Lingel bútorgyár

2. ábra: ELKAFI könyvszekrény (2)




3. ábra: Lingel karosszék

nemében és új korszakot nyit a magyar bútorművesség történetében. A diófából politúrozással készülő Varia a kombinált szoba polgári ízlésvilágát tükrözi. Ezzel pontosan azt a réteget csalogatja üzletébe, ahonnan a legtöbb vásárló kikerül: az értelmiség és a kispolgárság. A legolcsóbb Varia szekrény ára 350 P volt, a rekamié 500 pengőbe került.⁵

Lingel · LINGEL „VARIA” BÚTOR · *Lingel*

ÖSSZERAKHATÓ, SZÉTSZEDHETŐ ÉS VARIÁLHATÓ



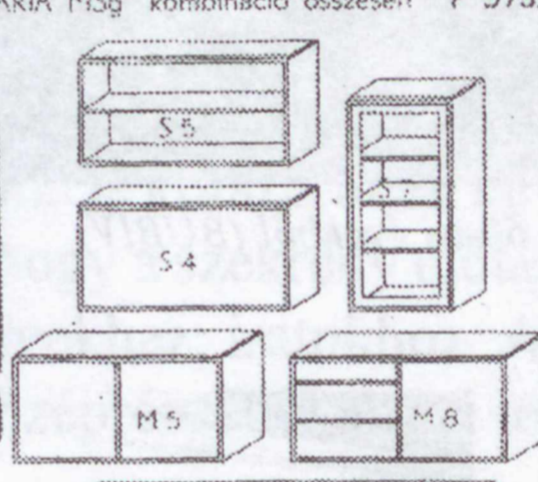
Külméretben: 182 cm magas
220 „ hosszú
lept 36 „ mély
lept 55 „ „

„VARIA MSg” kombináció

Kombinált könyvszekrény

S 5 jelű tolvégajtós rész	P 110,—
S 4 „ secretair	„ 85,—
S 7 „ üvegajtós rész	„ 85,—
M 5 „ mély szekrény	„ 110,—
M 8 „ fiókos-ajtós rész	„ 140,—
HL 4 „ 17 cm magas lábazat	„ 45,—

„VARIA MSg” kombináció összesen P 575,—



Lap a Varia elemes bútorcsalád katalógusából. 1929. Lingel bútorgyár

4. ábra: Lingel Varia szekrények

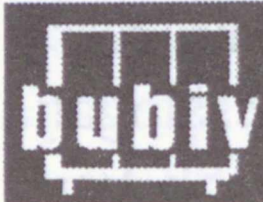
A húszas évek derekán a Lingel a modern irodabútor után létrehozta a modern lakásberendezést. Kiemelkedő jelentősége abban is rejlett, hogy egy gazdaságilag nem éppen prosperáló, a bútortiparban igencsak küszködő országban, mint amilyen Magyarország is volt, egy viszonylag kis létszámú, mintegy 250 fős vállalkozás a fejlett Nyugat-Európában is újdonságnak számító legmodernebb iparművészeti szemléletet,⁶ majd mai szóhasználattal élve a marketing szemléletet vezeti be a bútorgyártás és -kereskedelem gyakorlatába

Érdekességképpen még el kell mondanom, hogy a cég vitorlázó repülőgépet is készített. Ez volt a Zögling (növendék), amely Lippisch (Frankfurt) licence alapján készült és a Gödöllői Jamboreen mutatták be 1932-ben.⁵

A LINGEL GYÁR HATÁSA

Lingelék hatására az 1930-as évek közepétől egyre nagyobb mennyiségben és üzemi méretben megkezdődött a stílbútorok előállítás, melyeket korábban a kisműhelyekben gyártottak. Ehhez csatlakozott az 1919-ben alapított győri Cardo Bútorgyár, mely ekkor közel 400 munkást foglalkoztatott és termékei jelentős részét exportpiacokon értékesítette. Hasonló stílbútor termékekkel volt jelen a piacon Müller Nándor 1881-ben alapított Újpesti Bútorgyára is.⁶

A hazai bútorgyártás az államosítást, majd a rekonstrukcióját követően is csak az 1960-as évek elején tesz képes arra, hogy piacra dobja az első szekrényeket, majd megjelenjen az akkori Varia bútor, amely darabonként is megvásárolható. A hozzá kapcsolódó más bútorok – asztal, ágy, fotel stb. – gyártására pedig újabb éveket kellett várni. Csak a 70-es évek elején jelennek meg az ún. elemes bútorok, az olyan bútorcsaládok, amelyek egységei nemcsak, hogy darabonként vásárolhatók meg, hanem egy szekrényen belül beosztásuk is átalakítható, és mindezt még szétszerelten is szállítják. Ilyen volt a székesfehérvári Garzon bútor, amely ma is megtalálható sok akkori fiatal lakásban, vagy a Budapesti Bútoripari Vállalat (BUBIV) Réka szekrényei, amelyeket 15 éven keresztül gyártottak.



VARIA LAKÓSZOBA

Önálló szekrénytestekből kívántág szerinti összeállításban kapható lakószoba, másfél-kétszobás lakások berendezésére is alkalmas. Világos vagy sötét színben, polikarbonat magasfényezésű kézzel, 2 db egyszerűs heverővel, kisméretű íróasztallal és italasztalrónnyal kiegészítve.

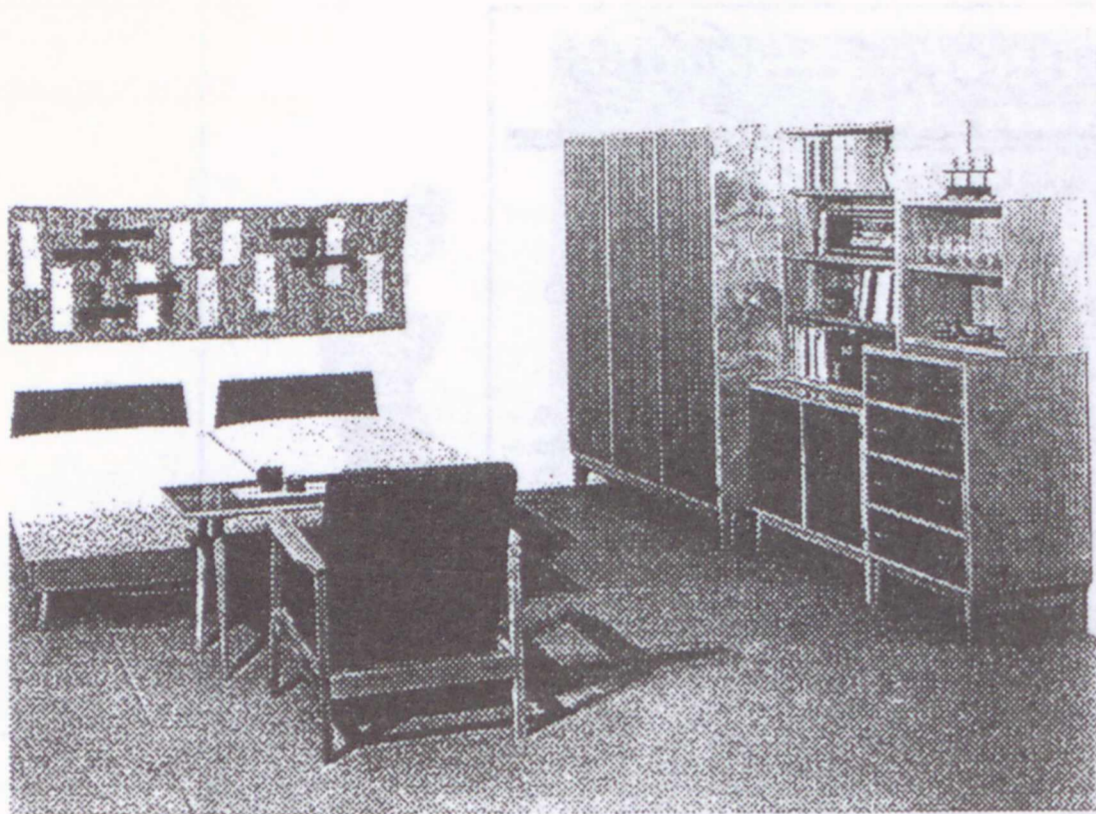
Összetétele:

1 db 2 ajtós szekrény
1 db 2 ajtós szekrény
1 db 2 ajtós szekrény
1 db könyveszekrény alsó-felső
1 db üveges ká vitrín
1 db 2 ajtós fahármas szekrény

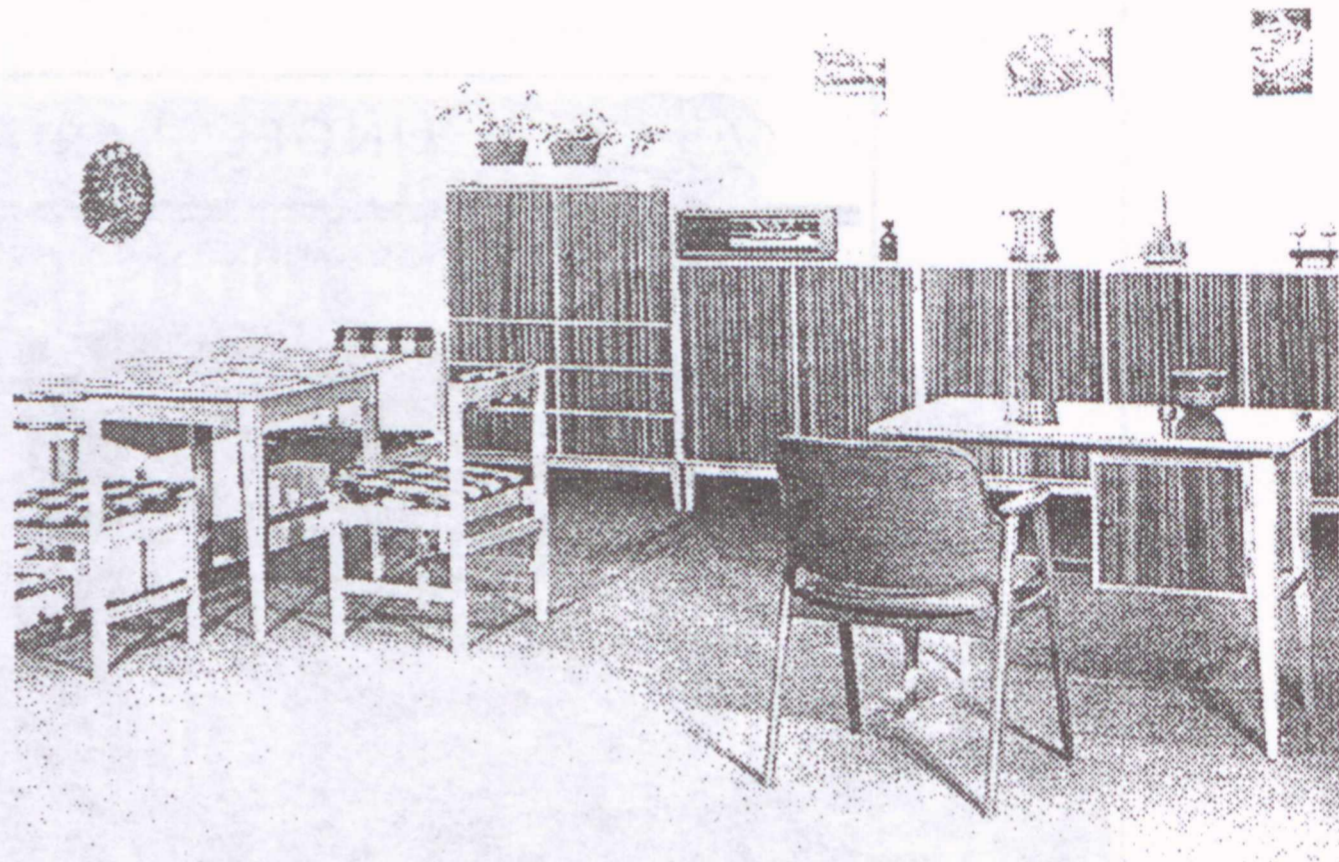
Méret:

magasság x szélesség x mélység mm

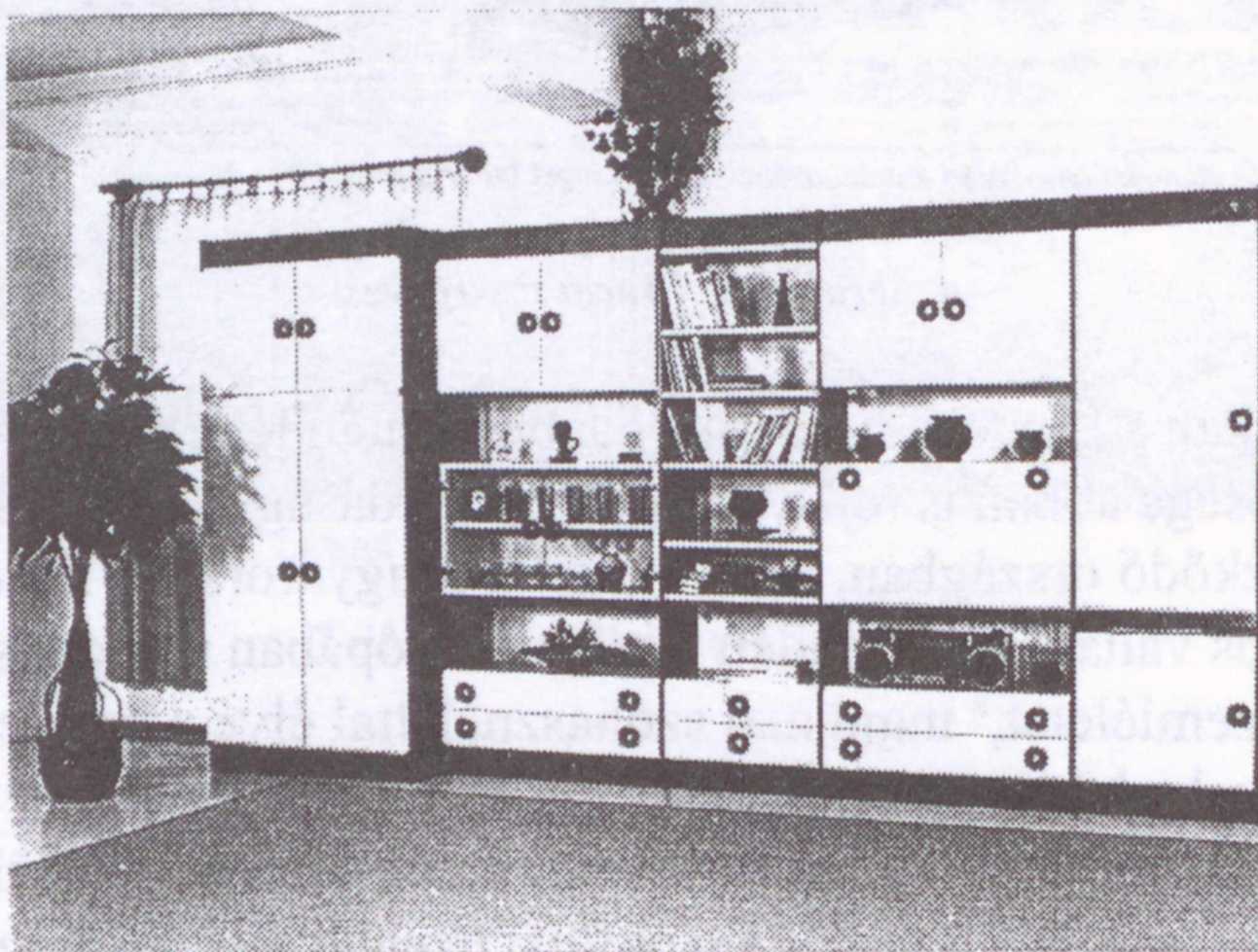
	1755	1640	580
1 db 2 ajtós szekrény	1755	1100	560
1 db 2 ajtós szekrény	933	650	450
1 db könyveszekrény alsó-felső	1725	960	300
1 db üveges ká vitrín	510	650	300
1 db 2 ajtós fahármas szekrény	933	960	450



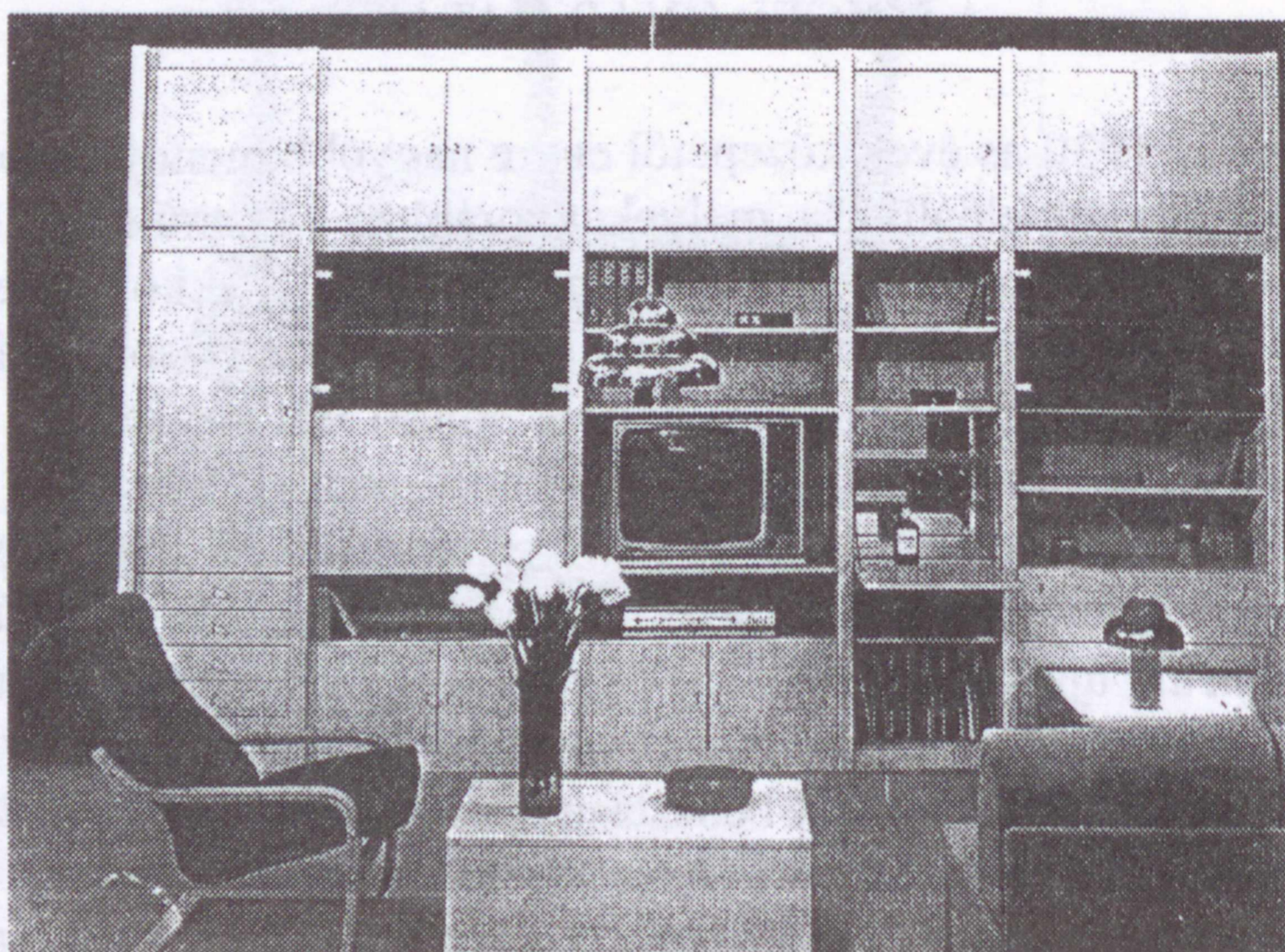
5. ábra: Varia bútor a 60-as évekből (BUBIV)



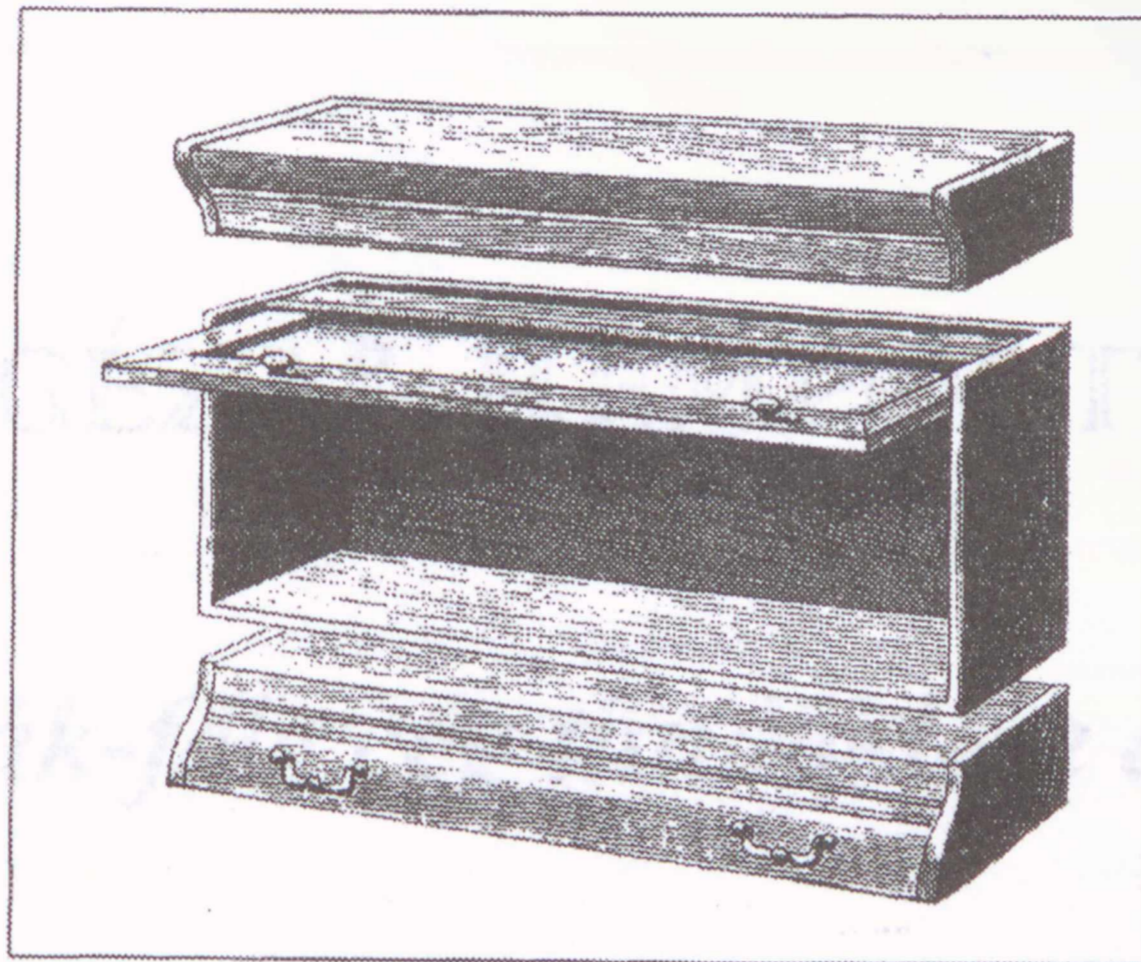
5/a ábra: Varia bútor a 60-as évekből (BUBIV)



6. ábra: Garzon szekrényisor (Garzon Bútorgyár)



7. ábra: Réka szekrények (BUBIV)



8. ábra: Lingel könyvszekrény részlet (2)

Végül még valami. A Lingel könyvszekrények mai aktualitását az is jelzi, hogy egy vállalkozó, Lingel utóddal szövetkezve újból elkezdte gyártani a ma is korszerűnek nevezhető, mégis patinás bútorokat, elsősorban a könyvszekrényt. Jellemzője, hogy a szekrény előlapja felfelé betolható a szekrénytestbe, így válik szabaddá a hozzáférés a könyvekhez, iratokhoz. A három alapegységből: felső, középső és alsó részből felépülő szekrények középrészéből annyi tehető egymás fölé és mellé, amennyi csak szükséges.

Összefoglalás helyett hadd mondjam még el, hogy a 70-es években épült ki a Domus áruházi láncolat, ahol – a mindent egy helyen jelszó szellemében – már nemcsak bútort, hanem olyan lakberendezési tárgyakat is árusítanak, mint a szőnyeg, függöny, lámpák vagy akár az ágynemű, törülköző.⁷ Az IKEA áruház nemzetközi kínálata és árai mellé ma már a Domus is felzárkózott. Ez az értékesítési mód, egyben gyakorlat a marketing ismert eszközei közé tartozik, de a 20-as 30-as években még merész újításnak számított. És ez az újítás a Lingel Bútorgyár nevéhez fűződik.

FELHASZNÁLT FORRÁSOK:

1. *Irmes István* (1983): Adatok a magyar bútortipar kezdetének történetéhez. Faipar, 8. sz.
2. *Vadas József* (1993): A magyar bútor 100 éve. Típus és modernizáció. Fortuna, Budapest 3. Budapest Lexikon (1993) Főszerk.: Berza László. Akadémiai Kiadó. Budapest.
4. Száz éves a Budapesti Bútorgyár 1864–1964 (1964).
5. *Oszoly László* (2000): A Lingel story. Kézirat. Budapest.
6. *Dalocsa Gábor* (1994): Tények és gondolatok a bútortipari szakágazat múltjáról és jövőjéről. Kézirat. Budapest.
7. *Filep István* (1977): A Domus Lakberendezési Áruház-hálózat. Faipar, 8. sz.
8. *Tóth Sándor* (1999): A fafeldolgozás 1945 előtt. Fejezetek a fa-bútortipar és asztaloság történetéből Magyarországon 1945 előtt. Agroinform, Budapest.
9. *Tóth Sándor*: A fafeldolgozás 1945 után (előkészületben).