

MIKUS KÁROLYNÉ*

Weiss Manfréd gyáralapító és településfejlesztő

WEISS MANFRÉD, A GYÁRALAPÍTÓ ÉS TERÜLETFEJLESZTŐ



Amikor a Weiss fivérek jó érzékkel rátaláltak a Csepel-szigetekre, nem is sejtették, hogy Magyarország ipari alapját hosszú időre meghatározzák e helyen. **Weiss Manfréd** 1857. április 11-én született Budapesten. A falusi kisiparos pipakészítő nagyapa (**Baruch Weiss**) feltehetően Csehországból érkezett hazánkba. A Weiss-család hamarosan ismertté vált Magyarországon. Az apa, **Weiss B. Adolf**, 1807-ben született, a hatgyermekes család legkisebb fia volt Manfréd.

Manfréd a Kereskedelmi Akadémia elvégzése után Hamburgba került. Ott egy gyarmatáru nagykereskedésben töltötte inas éveit (4 év), majd a kereskedőház cégvezetője lett.

Apja egyre súlyosbodó betegsége miatt 1877 nyarán hazatért. Apja még az év októberében meg is hal. Manfréd bekapcsolódik bátyja, Berthold üzleti tevékenységébe, aki közben önállósult a terménykereskedés terén, és a budai Királyi Gőzmalom alapító részvényesévé vált. A két fivér a családi vagyon alapján engedélyt kért „szelencében eltartható” húskonzervek készítésére. Az engedélyt 1882. december 28-án megkapták és megalakult **Weiss Berthold** és Manfréd Első Magyar Konzervgyára – a Lövölde téren.

A konzervüzemet jelentősen bővítették és a Közvágóhíd közelébe – a Máriássy utcába – költöztették, ahol főleg a hadsereg részére gyártották a húskételeket. Az idénymunka szabad kapacitását gyalogsági töltényhüvelyek szétszerelésével és újratöltésével egészítették ki.

Később, a nagyobb konzervigényre való tekintettel a csomagoláshoz szükséges bádogdobozok gyártását is megkezdték. Ez volt az első vasipari tevékenységük. 1884-ben Weiss Manfréd megnősült, feleségül vette **Albert von Wahl** vasúti vezérigazgató Alice nevű leányát. Kapcsolatai tovább szélesedtek.

Bátyja, Berthold is nagy hozománnyal nősült. Ő korábban az egyik ausztriai üzletfelének leányát vette feleségül 1877-ben.¹ Mindketten jól nősültek.

* 1213 Budapest, Kórus u. 50.

A két testvér vagyonosodása új gyárak alapítását tette lehetővé. Létrejött Vácott, Iglón és Selmecebányán az Első Magyar Szövő- és Kötőgyár Rt. Üzleti kapcsolataik révén a fivérek beke-
rültek a legelőkelőbb körökbe.

Fejlesztették üzemüket, rájöttek, hogy a legjobb üzlet a hadianyag gyártás. Megkezdték a töltényhüvelyek és a hozzávaló golyók gyártását is.

1890-ben tölténygyártás közben súlyos beleset történt – robbanás volt az üzem területén. A tűz- és robbanásveszélyes éles szerelést a hatóságok nem engedélyezték tovább a konzervgyárban. Ez kényszerítette a tulajdonosokat, hogy a lőszergyártás számára a gyárat lakatlan területre telepít-
sék át. Így esett a választás Csepelre.

A GYÁRTELEP KIALAKULÁSA

Amikor a két Weiss-testvér megalapította és elindította a gyárat, Csepel még álmos kis falu volt, kevés lakossal.

Berthold és öccse, Manfréd 1892. december 12-én vették bérbe Csepel községtől a homokos, ún. János-legelőt. Mintegy öt hold területen, kis favázás épületekben indult meg először a termelés. Kb. 30–40 férfi és 100–110 nő dolgozott a műhelyben.

1893. január 12-én megkapták az engedélyt ipartelep létesítésére. Üzemük rohamosan fejlődött. Az eddig csak bérbe vett területet 1896-ban megvásárolták. Ekkor már 20 épület állt a területen, és kb. 400 munkás dolgozott. Elsősorban töltényhüvelyek felújításával, szétszerelésével foglalkoztak.

1896 novemberében Berthold kivált a cégtől, bejutott a parlamentbe, és a Textilgyárak Országos Egyesületének elnöke lett. A gyárat így 1896 végétől Weiss Manfréd egyedül vezette. Ebben az évben magyar nemességet is kapott „csepeli” előnévvel.

ELŐZMÉNYEK A GYÁRI TERÜLETRŐL

Csepel-sziget a Dunának a Szigetköz után a legnagyobb magyarországi szigete. Budapesttől délre, a Duna két ága által közrefogott 257 km² alacsony fekvésű árterület. A geológiai jelenkorban, 10 000 évvel ezelőtt alakult ki.²

Laktak itt kelták, rómaiak, avarok, szlávok, németek, törökök – a magyarok mellett. Árpád vezér is megszállt a szigeten. Béla király névtelen jegyzője, **Anonymus** szerint (XIII. század) egy kun „**Sepel**” nevű lovászmesterről kapta a terület a nevét, aki **Árpád vezér** lovásza volt.

A sziget királyi birtok volt egészen a török megszállásig. 1708-ban a kurucok kezére került. A lakosságról készült első összeírás szerint 19 jobbágy család élt Csepelen. 1838-ban a Duna áradása teljesen elöntötte. A meglévő 114 házból 106 teljesen elpusztult. 1849-ben gazdag telkes gazdák telepedtek le, a falu szántóterületének több mint fele uradalmi birtok lett. Zsilipet építettek a Dunán. Megszűnt az addigi révátkelés, jó közlekedési lehetőség nyílt Budapestre. Ez előmozdította a mezőgazdasági termeléssel foglalkozó lakosság áruinak Budapestre szállíthatóságát. A sziget lakossága ugrásszerűen megnövekedett. Megszűnt Csepel falu jellege. 1742-től 1949-ig önálló nagyközség volt. Lakóinak száma a gyár alapításához közel, 1890-ben 2246 főre emelkedett, túlnyomó részük földműves volt. Paraszti jellege csak akkor kezdett rohamosan megváltozni, amikor felépült Weiss Manfréd első üzeme.

A sziget mezőgazdasági munkásai örömmel vállaltak munkát az előnyös munkafeltételeket biztosító iparban.

1896–1914 KÖZÖTT A GYÁR AZ ORSZÁG LEGNAGYOBB HADIÜZEMÉVÉ VÁLT

A családi-katonai kapcsolatok, a biztosnak látszó fellelvőpiac elősegítették a gyár rohamos fejlesztését. Egymás után épültek az új üzemcsarnokok. Ugrásszerűen megnőtt a gyalogsági lőszer termelése. Egyértelmű lett, hogy a Weiss-gyár a közös hadsereg legjelentősebb magánszállítója³ és a legnagyobb, egyéni tulajdonban lévő gyártelep. 1896-ban a lőszergyártáshoz szükséges rezet már

saját rézkohászati üzemében állítja elő. 1898–99 között ismét nagy beruházásokra került sor. Létrejött a kovácműhely, az anyagvizsgáló, a víztorony, a kazánház és nagyon sok raktárépület.

1901-ben a párizsi világkiállításon elért sikereiért Weiss Manfréd megkapta a Vaskorona-rendet. 1901-től kezdte gyártani folyamatosan a tábori sütőkemencéket, mozgókonyhákat, főzőládát stb. 1904-től a csepeli gyár lett az anyavállalat, a kereskedelmi iroda is Csepelre került. 1907 őszére elkészült a fémcső és fémrúd telep. Ebben az évben a gyár nagyipari tevékenységének köszönhetően az Ipartestület aranyérmét. 1909 nyarán elkészült a járműgyár is. A nagymérvű hadfelszerelés érdekében tett érdemeinek elismeréseként a tulajdonost kitüntették a Ferenc József-rend középkeresztjével (1910). Közben fejlődött a település, lakóinak száma 1910-re megközelítette már a 10 ezer főt. Elkészült az Erzsébetfalva – Csepel közötti HÉV-vonal. Megépült a gyárba vezető iparvágány.⁴

Az 1911–12-es év a fejlesztések időszaka. A nagymérvű acélfelhasználás saját acélbázis megteremtésére készítette a céget; felépült az acélmű, mely naponta hét tonna acélt biztosított a tüzérségi lövedékek gyártásához. Weiss megépíti a vasöntödét a jelentős öntvényigény miatt. Vagyona óriásivá duzzadt, ennek megfelelően nőtt a gazdasági hatalma is.

1914-ben kitört az első világháború; Weiss tudta, hogy számukra ez az igazi nagy lehetőség. 1914 nyarán a gyár méreteivel túlnőtt az egyéni vállalkozás lehetőségein – ezért családi részvénytársasággá alakult át. 1915-ben felsőházi tagságot, 1918 őszén pedig bárói címet kapott Weiss Manfréd. Közben gondolt dolgozóira – 1918-ban segélyhelyet, 1917-ben 60 férőhelyes csecsemőotthont építtetett a gyár mellé.

Talán akkor volt a legnagyobb csúcson a gyár. A Generali Biztosító ekkor, 1917-ben közel 100 millió koronára bocsúlta a csepeli gyár város értékét. Nagymérvű megrendeléseket kapott a gyár a katonaságtól. A teljesítés érdekében bevezette a három műszakos munkarendet. A gyár bővítése céljából felkészült szerszámgépek gyártására is.

ÁLLAMOSÍTÁS A GYÁR ÉLETÉBEN

A Tanácsköztársaság alatt 1918–19-ben államosították a gyárat. Weiss Manfréd öngyilkosságot kísérelt meg; hisz a gyár volt az élete. Csak a gyors orvosi beavatkozásnak köszönhetően élte túl a mérgezést.

A család a gyógyulás érdekében Bécsbe vitte, ahonnan csak 1920-ban, a helyzet stabilizálódása után tért haza.

1920-TÓL ÁTÁLLÁS A BÉKECIKKEK GYÁRTÁSÁRA

Olyan fejlesztéseket valósított meg Weiss Manfréd, melyek lehetővé tették a mindenkori gyors átállást.

A háborút követő években a katonai rendelések elmaradtak. Némi pangás következett. 1921-től a gyár előírásra megkezdte a „békecikkek” termelését. Az első gyártmány az eke volt. Ezt követte több mezőgazdasági kisgép, pl.: szecskavágók, vetőgépek, répavágók, darálók stb. Közben előtérbe került értékesebb termékek gyártása is, pl. szerszámgépek, varrógép, kazán, kerékpár, motorkerékpár, fürdőkád, falikút és sok egyéb. Kisebbségi cikkek, pl. vasaló, edények, gombostű, sőt még patkószeg is szerepelt a listán.

1922. december 25-én a nagy gyár alapítója, teljesítőképesége csúcsán, 65 éves korában agyvérzésben meghalt. A gyárat gyermekei: Alfons és Jenő vették át, és jó érzéssel vezették tovább. Kiépítették – az egész országban – a kereskedelmi, értékesítési hálózatokat és egyre bővítették a közszükségleti cikkek gyártását, pl. radiátorokat és egészségügyi cikkeket is kezdtek gyártani. Lépésről lépésre bővült a gyár, valamint a környéke is. Tisztviselők részére a gyár közelében (a Déli utcában) szép családi házakat építtettek. 1924-ben engedélyt kaptak kórház építésére is, amely ma is működik. (A jelenlegi Csepeli Kórház az, mely 1998. április 24-én alapítójáról visszakapta nevét, s most ismét Weiss Manfréd Kórház.)

1925-től ismét a fellendülés évei következtek. 1927-ben berendezkedtek repülőgépek és autók gyártására. A fellendülést némileg megszakította az 1929-ben kirobbant gazdasági válság. Ezt az időszakot a cég kísérletezésre és licencvásárlásra fordította. Pl. olasz licenc alapján megkezdtek gyártani a „Csepel” traktort.

1930-ra elkészült a Csőgyár, mely a hazai csőszükséglet 80–90%-át biztosította. Szabadalom lett az Erhardt-rendszerű csőtölöpadi technológia. A repülőgépek gyártásához felépült az alumíniumkohó.

A község lakóinak száma ekkorra már elérte a 23 ezret. Kiépült a Királyerdő és a Kertváros, felépült a sporttelep, a munkásotthon, a csónakház, a klubház, a templom. Az 1930-as évek második felében újra megkezdtek a harci gépjárművek, gyalogsági és tüzérségi lőszer gyártását. Alfons és Jenő, a két utód jól haladt a sikeres apa nyomdokain.

FELKÉSZÜLÉS A II. VILÁGHÁBORÚRA

Bekapcsolódva az országos kormányprogramba, felgyorsították a harci cikkek gyártását, de ez már nem tartott sokáig. Kezdett akadozni a nyersanyagellátás. Az 1937–38-as év már csökkenő tendenciát mutatott. A gyár termelése kezdett romlani; 1944-ben a telepet több bombatalálat érte. Összeomlott a gyáróriás. A háború elvesztése minden gyártásnak, termelésnek véget vetett: a Weiss családnak át kellett adnia a gyárat, s ennek fejében külföldre távozhattak.

A MÁSODIK ÁLLAMOSÍTÁS A GYÁRBAN

Előlről kellett kezdeni majdnem mindent, ugyanis az épületek kb. 80%-a romba dőlt. 1945-től 47-ig tartott a helyreállítás időszaka. Ebben az időpontban tisztázatlan gazdasági, pénzügyi és tulajdonjogi viszonyok uralkodtak. Meghívták a gyár régi műszaki vezetőjét (**Korbuly Jánost**), hogy segítsen a termelés gyors beindításában. A gyárat tíz önelszámoló egységre bontották, majd ezekből önálló vállalatok alakultak ki, tröszti keretek között. A Weiss Manfréd név helyett a Rákosi Mátyás Művek, majd később a Csepel Vas- és Fémművek elnevezés állandósult. 1947. január 1-jén beindult a termelés. Távlati tervek, kooperációs tervek készültek. Az első 3 éves terv 1947. június 23-án készült, majd ezt követően 5 évre szóló tervek következtek. Az ismert Weiss Manfréd-embéma helyett újat kellett készíteni, de olyat, amely megtévesztően hasonlít az eredetihez.

A gyárkapukon belül önállósultak a vállalatok, pl. Vasmű, Acélmű, Fémmű, Szerszámgyár, Egyedi Gépgyár, Jármű- és Konfekcióipari Gépgyár, Kerékpárgyár, Motorkerékpárgyár, Vas- és Acélöntöde, Transzformátorgyár. Láthatjuk, hogy azon termékek köré csoportosult vállalatok jöttek létre, melyek alapjait még Weiss Manfréd tette le. A tíz vállalat egymással kooperált, de önálló tevékenységet folytatott.

Több termékük világhírűvé vált, pl. a nagy pontosságú szerszámgépek, vasalógépek, járműipari öntvények stb. Az 1960-as, 70-es években a 230 hektár kiterjedésű gyártelepen több, mint 1000 épület szolgálta a termelést, fejlett, korszerű gépek segítségével. A szállítás biztosítására 62 km hosszú iparvágány-hálózatot létesítettek.

Ezekben az években kezdődött meg a közműellátás fejlesztése (ivóvíz, ipari víz, földgáz). Egyes vállalatok nagymérvű rekonstrukciós fejlesztésekbe kezdtek. Csepel ismét fogalommá vált, és meghatározó lett az ipar területén.

Az 1980-as évek elején átalakult a nagy gyártelep. Megszűnt a központosított tröszti irányítás, helyette ipari központ létesült. 1983-ban egyes gyáregységeket vidékre telepítettek, a gazdasági helyzet megingott. Az 1990-es évek elején a keleti piacok kezdtek megszűnni, a kereslet csökkent, pénzügyi nehézségek alakultak ki.

A korábban foglalkoztatott, mintegy 35 ezer dolgozó jelentős részétől a vállalatok kénytelenek voltak megválni. A dolgozói létszám töredékére zsugorodott (8–10 ezer fő). Több dolgozót kényszerszabadságra kellett küldeni. Egyes vállalatok kis termelési egységekre, kft.-kre estek szét.

1991-től a piacvesztésből és tőkehiányból eredően kérdésessé vált már a talpon maradás. 1992-ben a „híres gyárat” kétmilliárd forintért kínálták, de nem volt érdeklődés Csepel iránt. A rendszer-

váltással több vállalat helyzete nagyon kedvezőtlenül alakult. Megindult a „karcsúsítási” folyamat, nőtt az elbocsátás, romlott az életszínvonal. Több gyáregységben megkezdődött a privatizációs folyamat. Az ipari műemléképületek, műhelyek, melyek a maguk nemében ritkaságok és szépek, külföldi (pl. amerikai, német, angol, szingapúri) befektetők tulajdonába kerültek, de hazai tulajdonosok is találhatóak a gyártelepen. Tömegesen jöttek létre különböző kisvállalatok. 1995-ben megalkult a Csepeli Gyáriparosok Szövetsége, melyet főleg az új tulajdonosok hoztak létre.⁵

A tulajdonosok száma jelenleg több, mint száz. Különböző üzemszervezeteket, épületeket bérelnek, vagy esetleg már meg is vásároltak.

1999-re a korábbi létszám tovább csökkent, jelenleg 5-6 ezer fő keresi a „jeles” gyárban a kenyerét, s mintegy 600 vállalkozás üzemel.

ÖSSZEFOGLALÁS

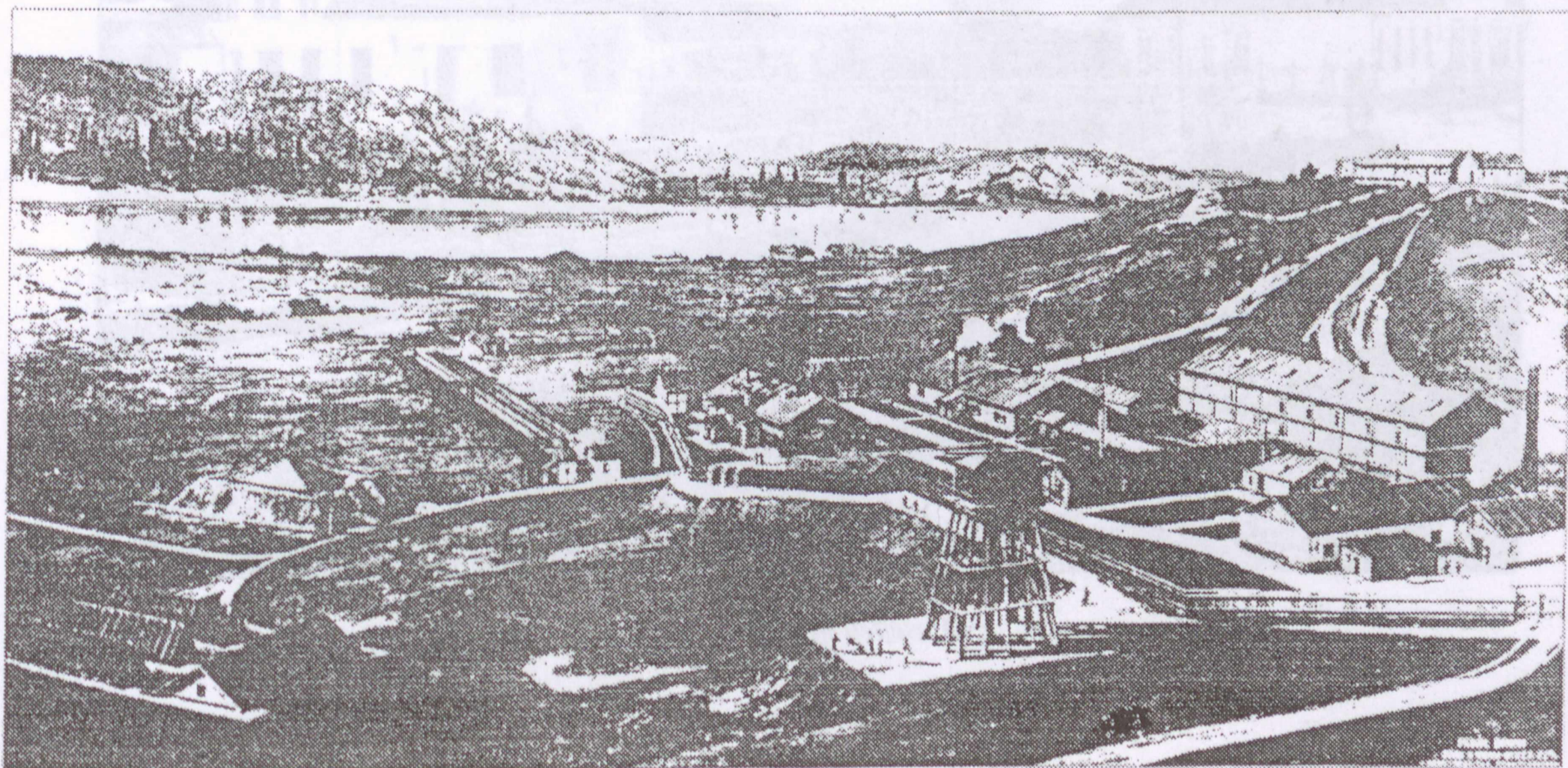
Végezetül tanulság a nagy gyáralapítótól:

1. A nagyobb profitot a termelés bővítése és az állandó fejlesztés biztosítja.
2. Az olcsóbb gyártást a saját alapanyag előállítás adja, ezért vertikum jellegű üzemeket kell létesíteni.
3. A minőségnek igen nagy a jelentősége (laborok létesítése, licencvásárlások, képzett szakemberek biztosítása, műszaki ellenőrzés). Megállapíthatjuk, hogy Budapest iparfejlesztésében is elévülhetetlen érdemeket szerzett Weiss Manfréd, a fellendülés szigetét teremtette meg a Csepel-szigeten. A sziget lakóinak száma megtöbbszöröződött, a községből város, Budapest része lett Csepel, mely a mérések szerint egyúttal Európa közepe is.

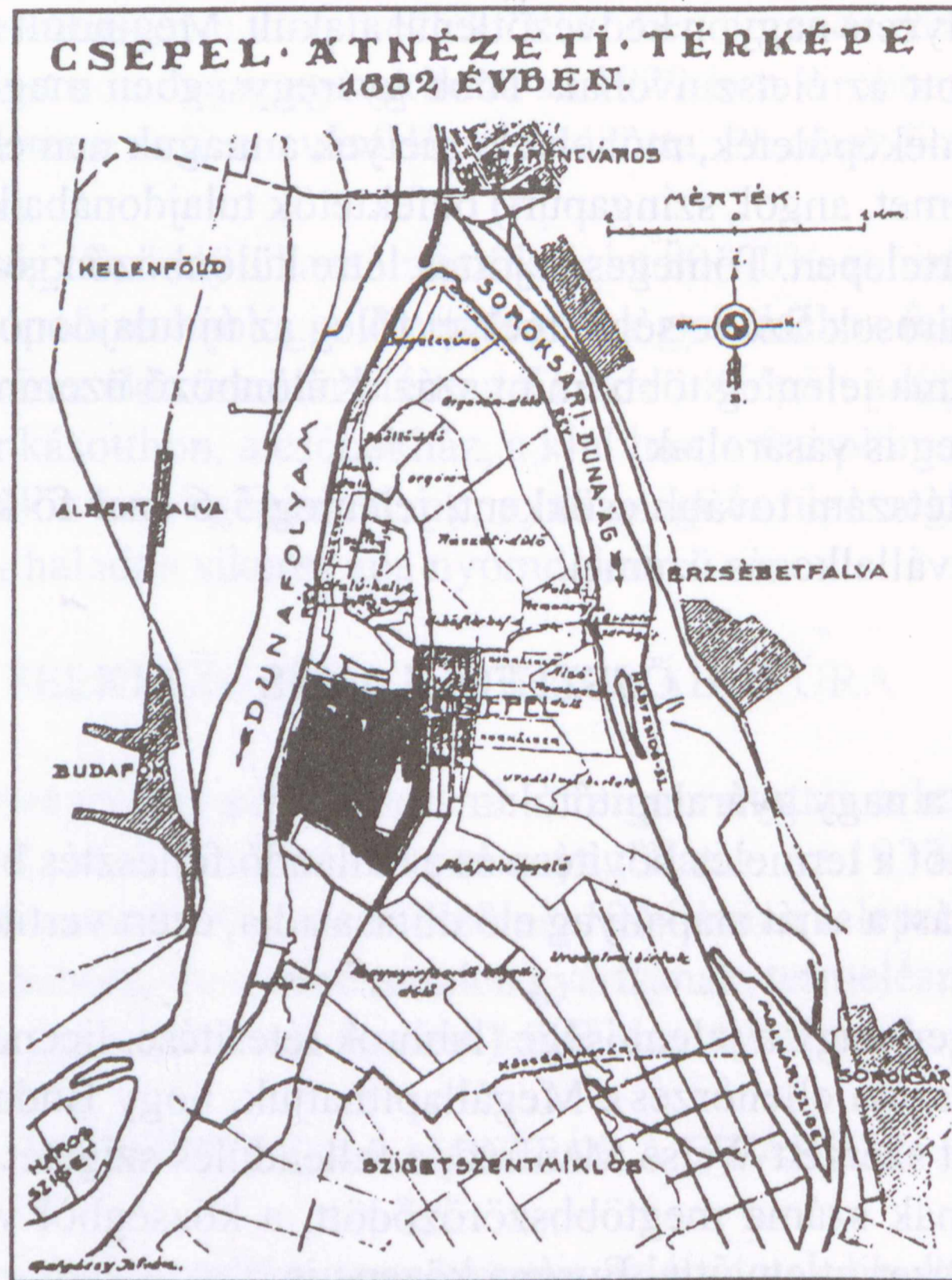
Reméljük, hogy jövője is van, nemcsak múltja.⁶

IRODALOM

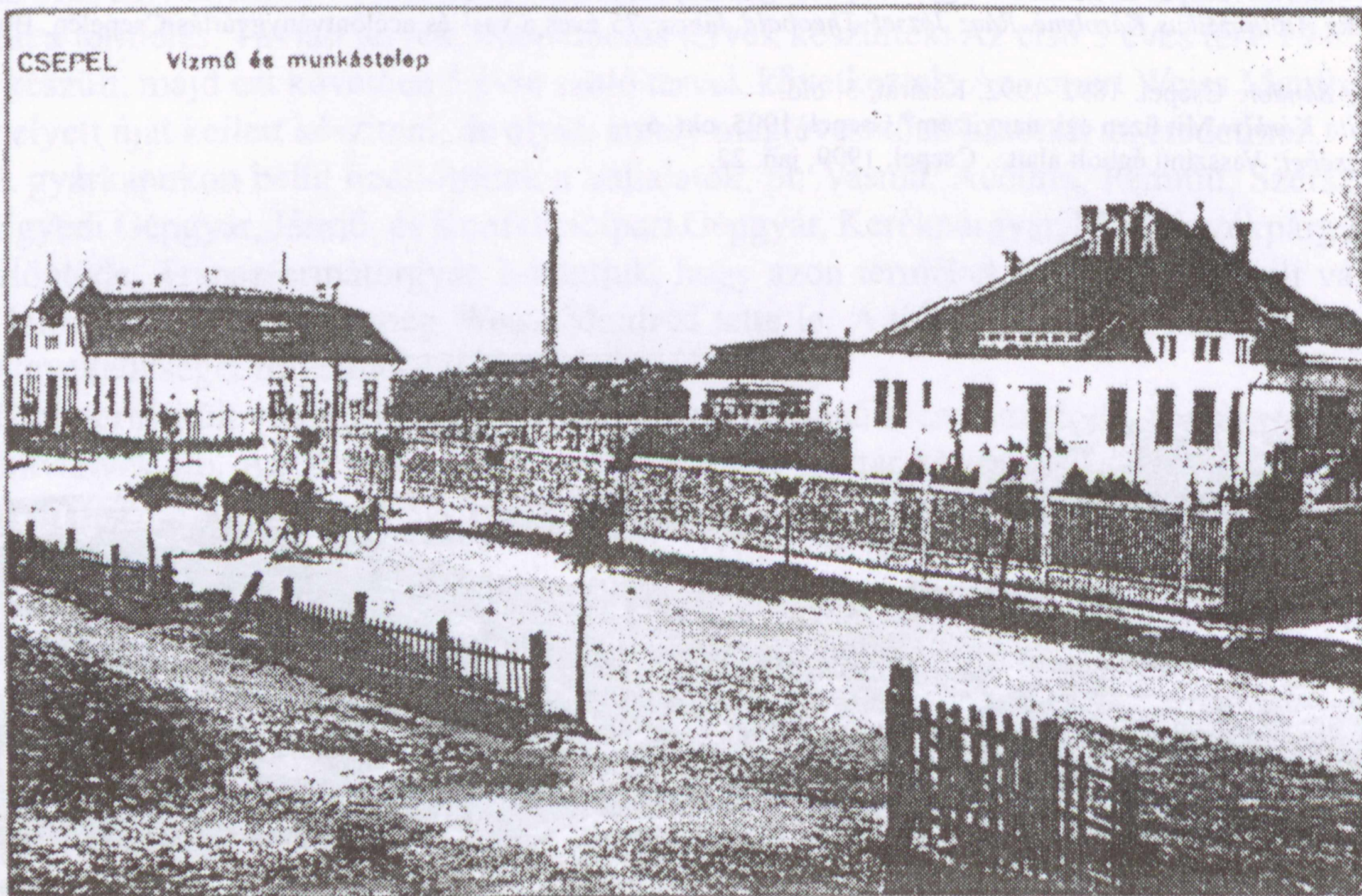
1. *Dr. Varga László*: Weiss Manfréd életútja (Bányászati és Kohászati Lapok 125. évf. 12. szám) 1992. dec, 460–464. old.
2. *Kubinyi András*: Csepel története a vasgyár alapításáig Budapest, 1965.
3. *Buzánszky Albin–Mikus Károlyné–Rácz József–Theobald János*: 75 éves a vas- és acélöntvénygyártás Csepelen. Budapest, 1986.
4. *M. Nagy Sándor*: Csepel. 1892–1992, Kézirat, 5. old.
5. *Csizmadia Károly*: Mit üzen egy nagyüzem? Csepel, 1995. okt. 6.
6. *Imre Erzsébet*: Vasszínű égbolt alatt... Csepel, 1999. jan. 22.



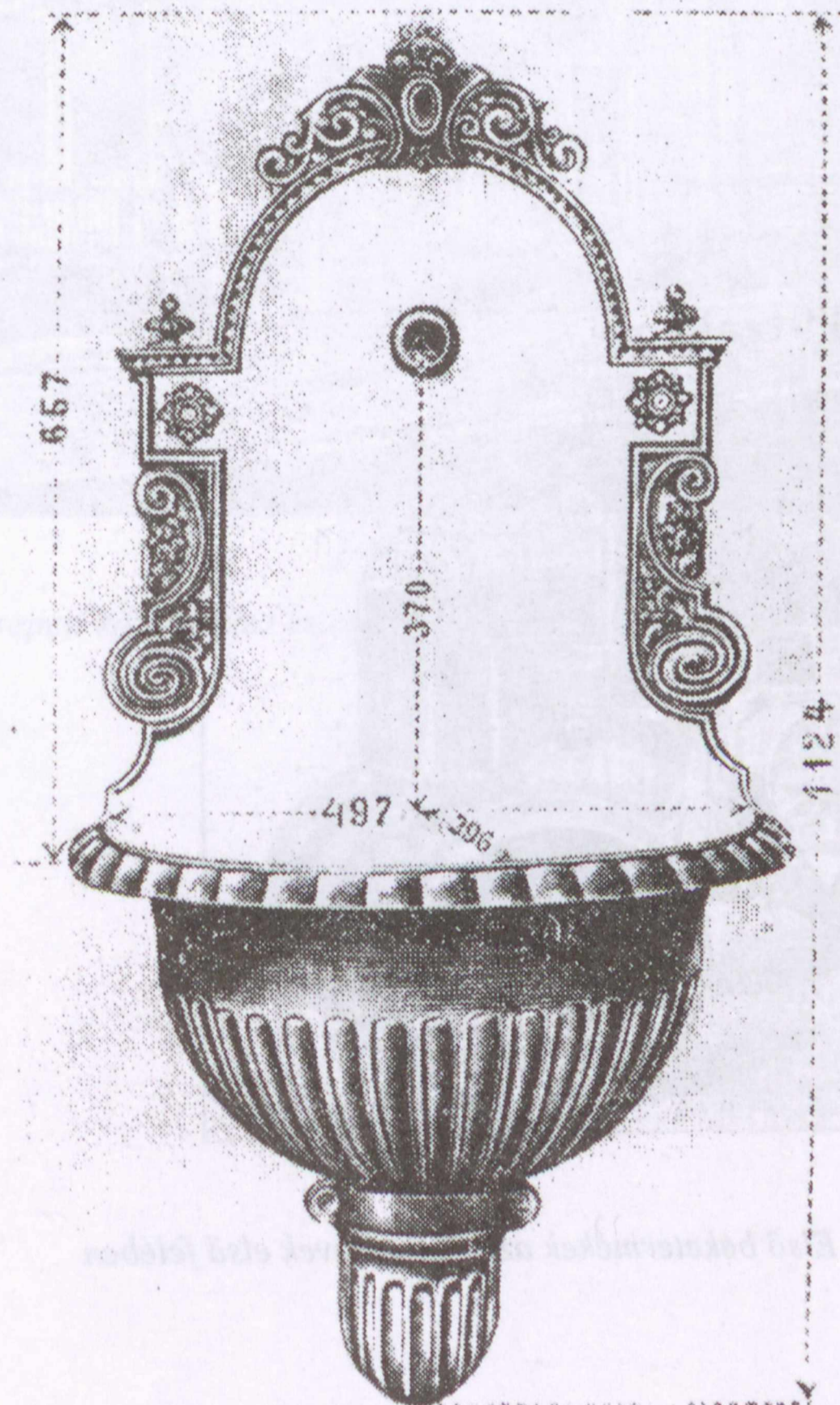
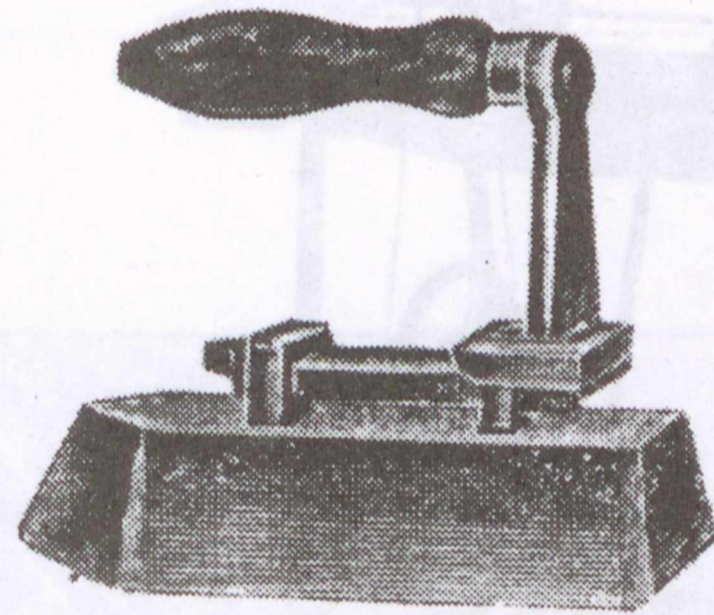
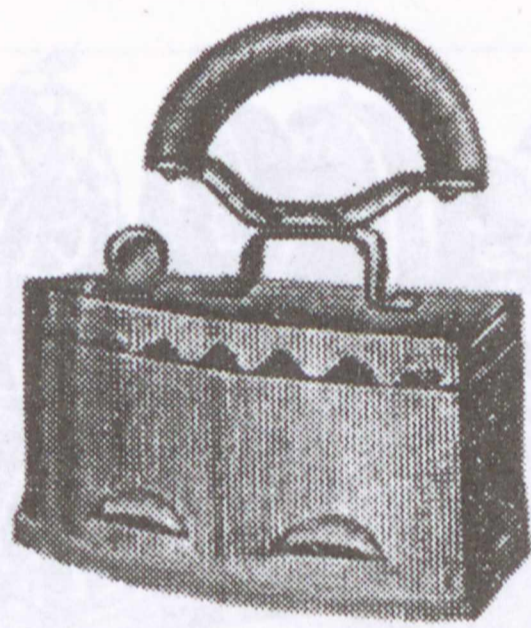
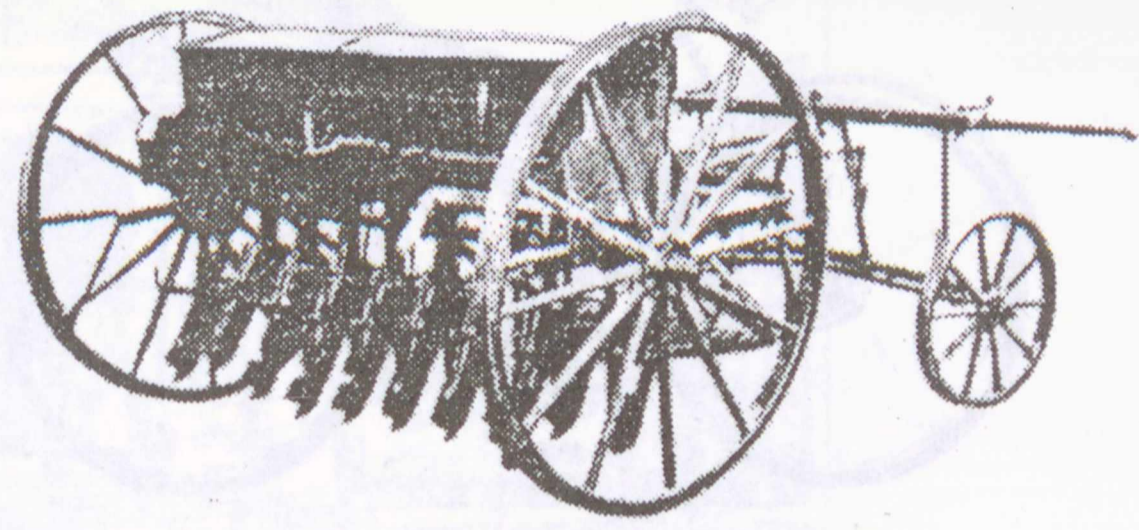
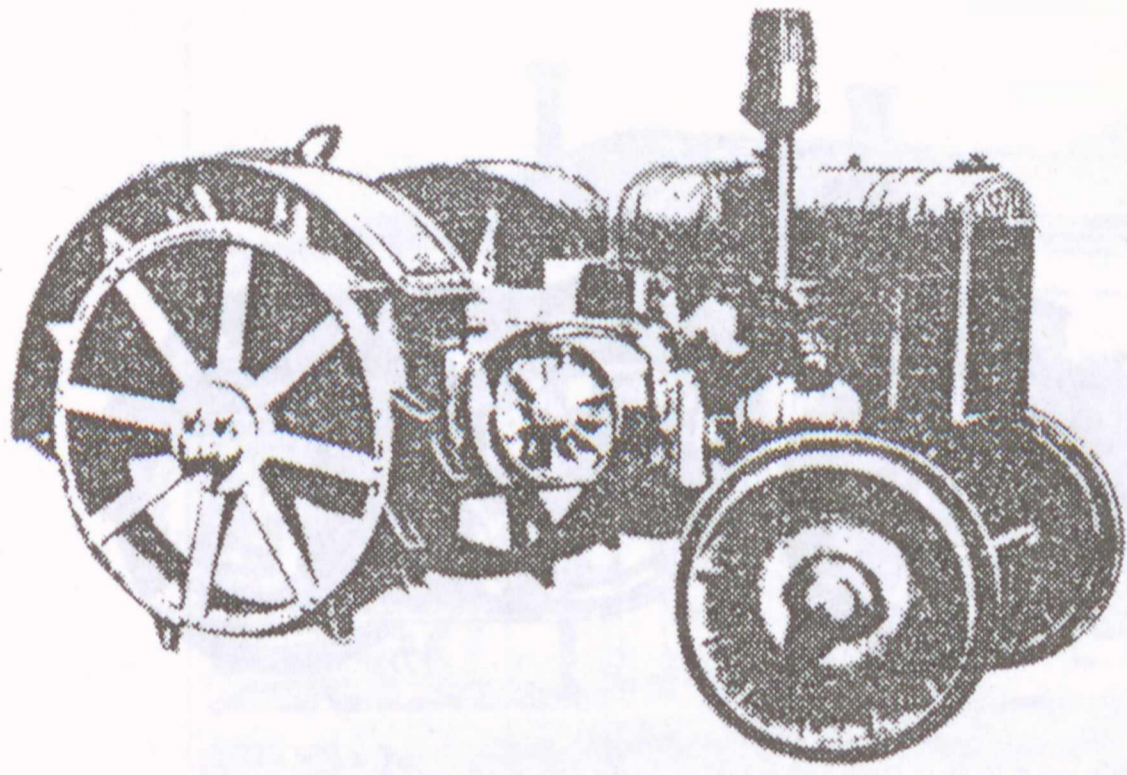
Az első csepeli gyártelep a János legelőn



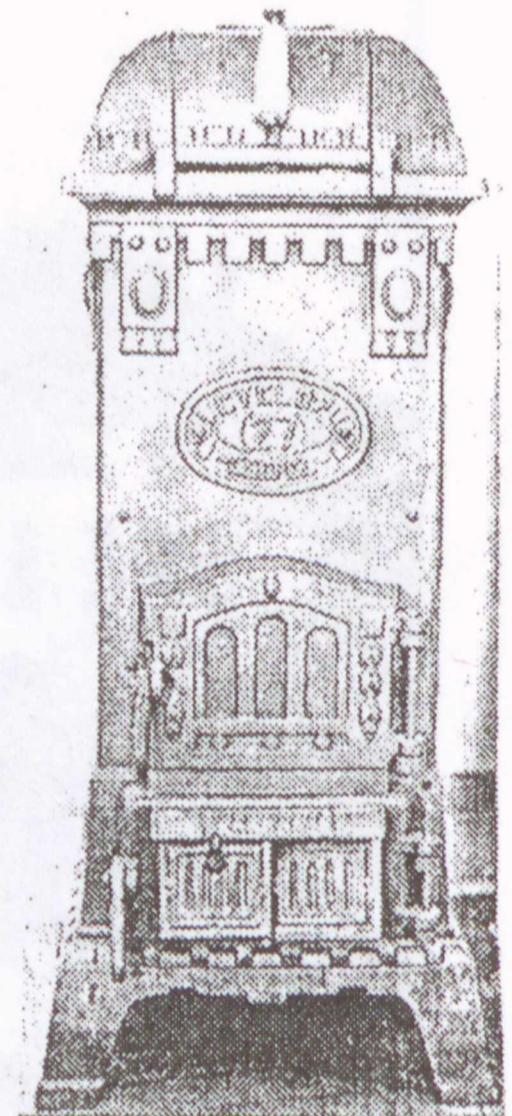
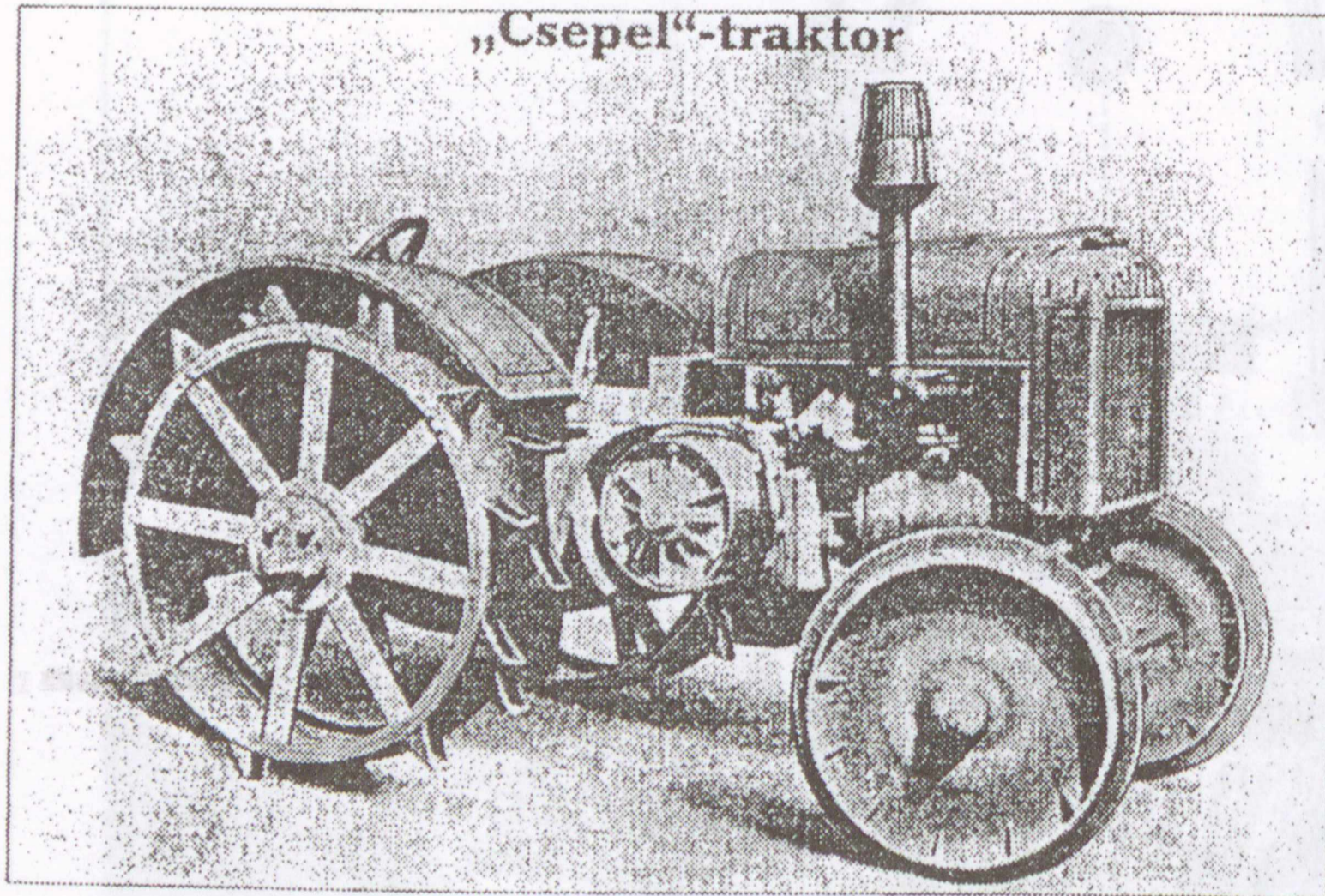
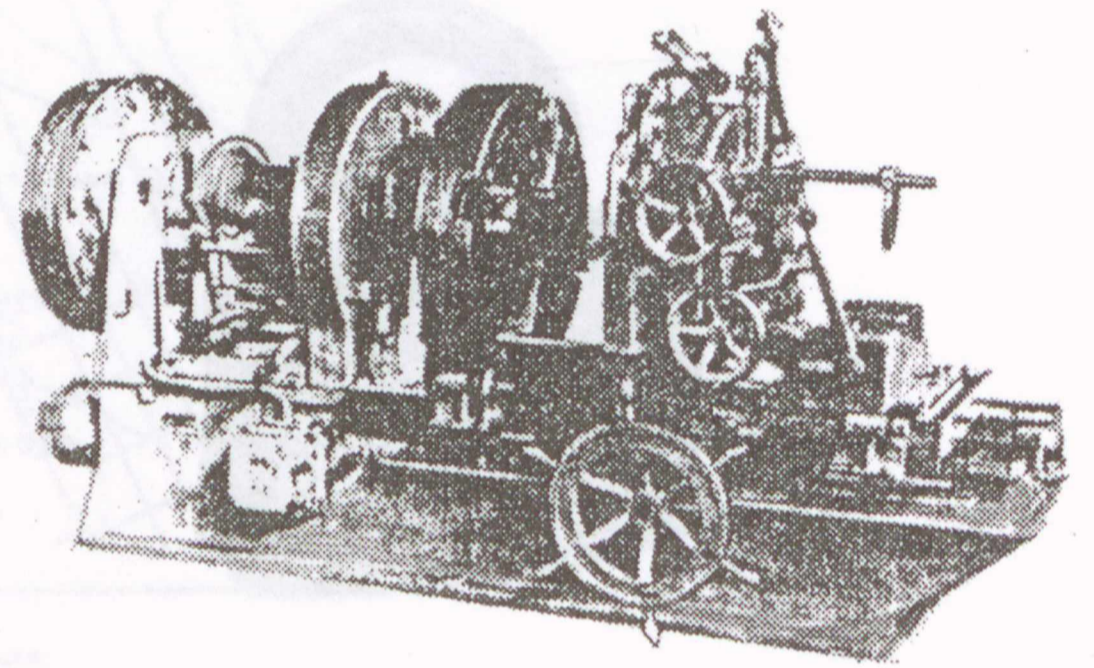
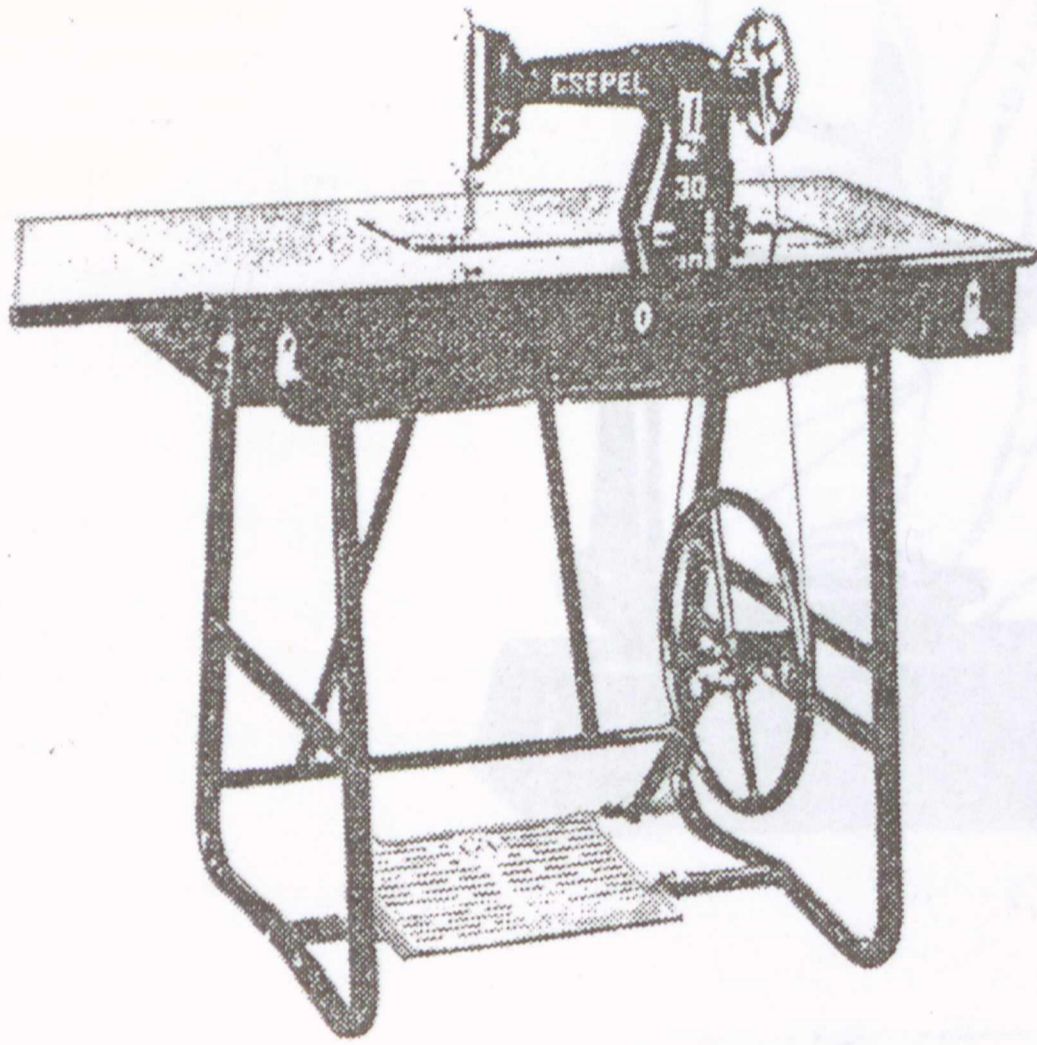
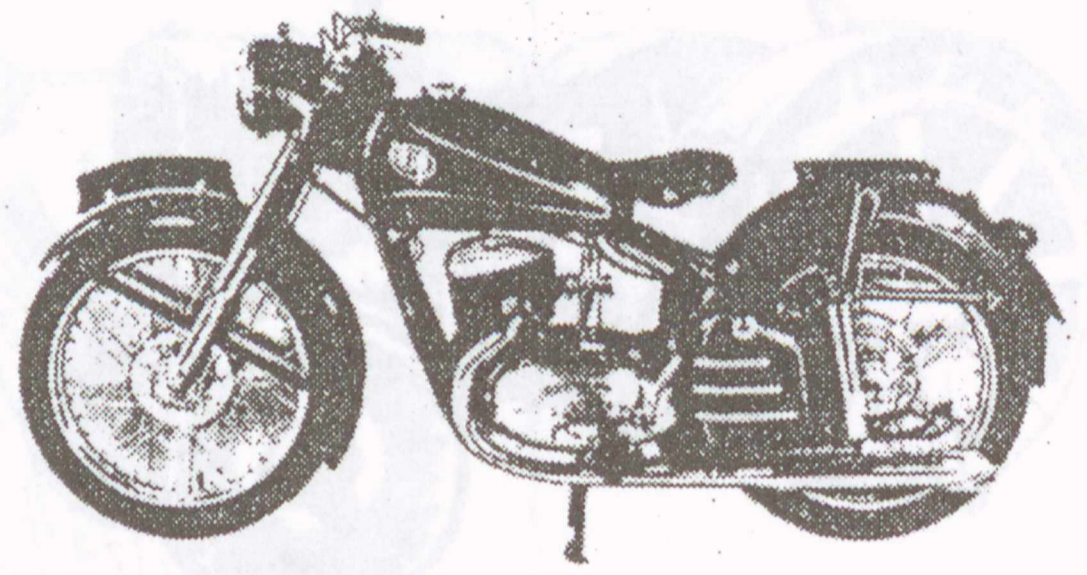
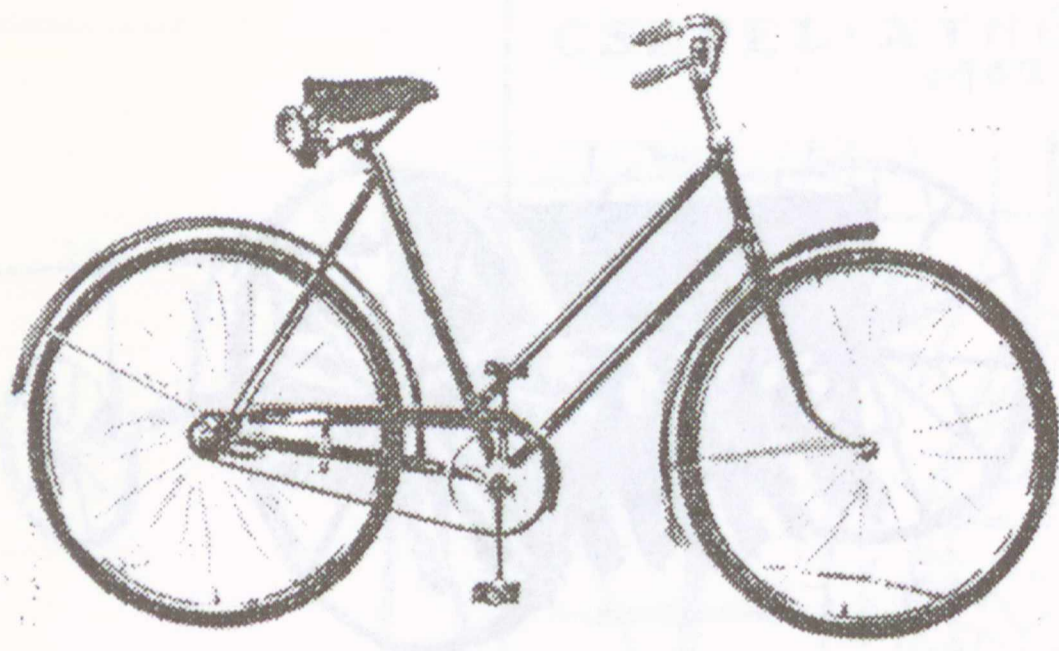
Csepel térképe 1882-ben



A csepeli munkástelep

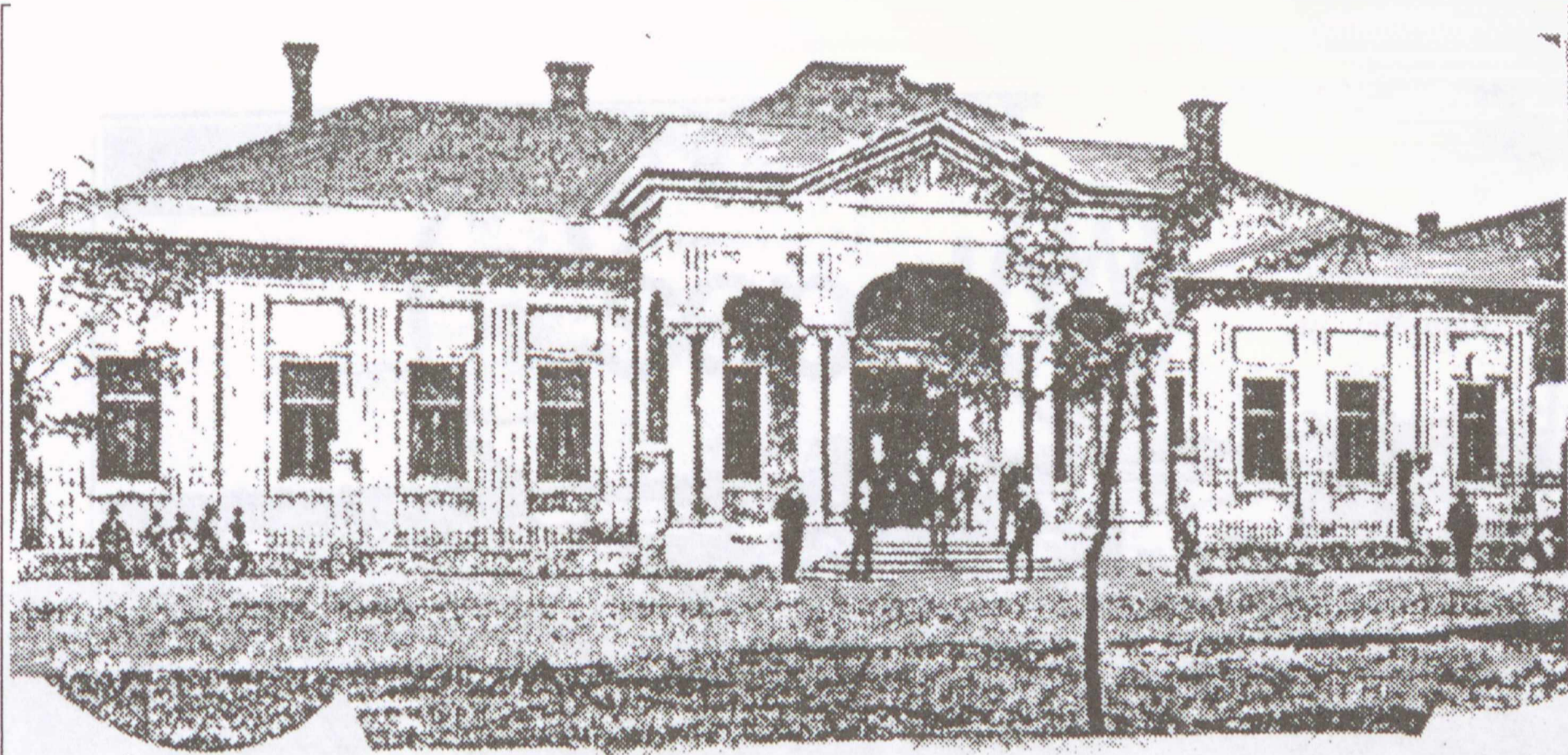


Első béketermékek az 1920-as évek első felében



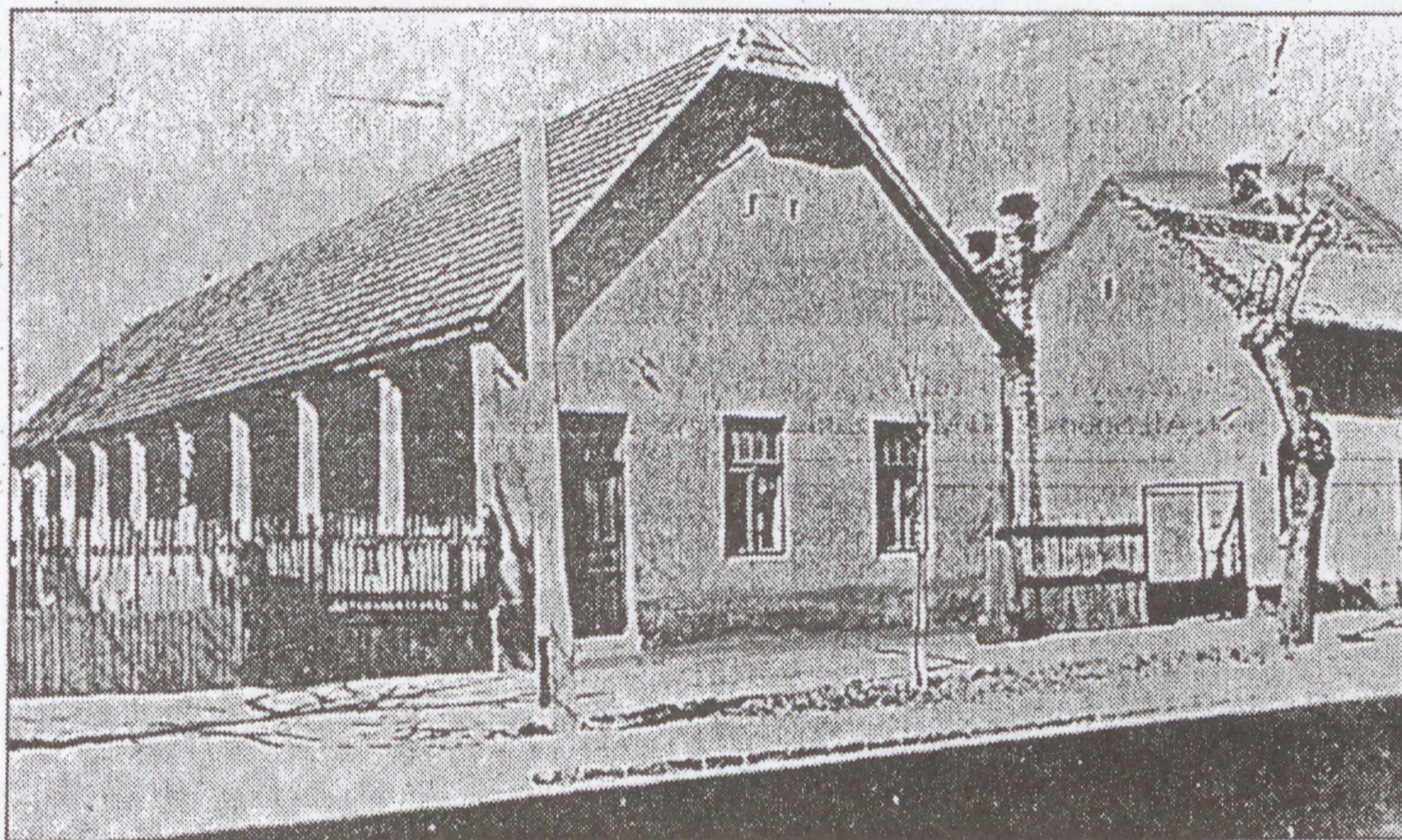
Vaskályha

Első béketermékek az 1920-as évek első felében

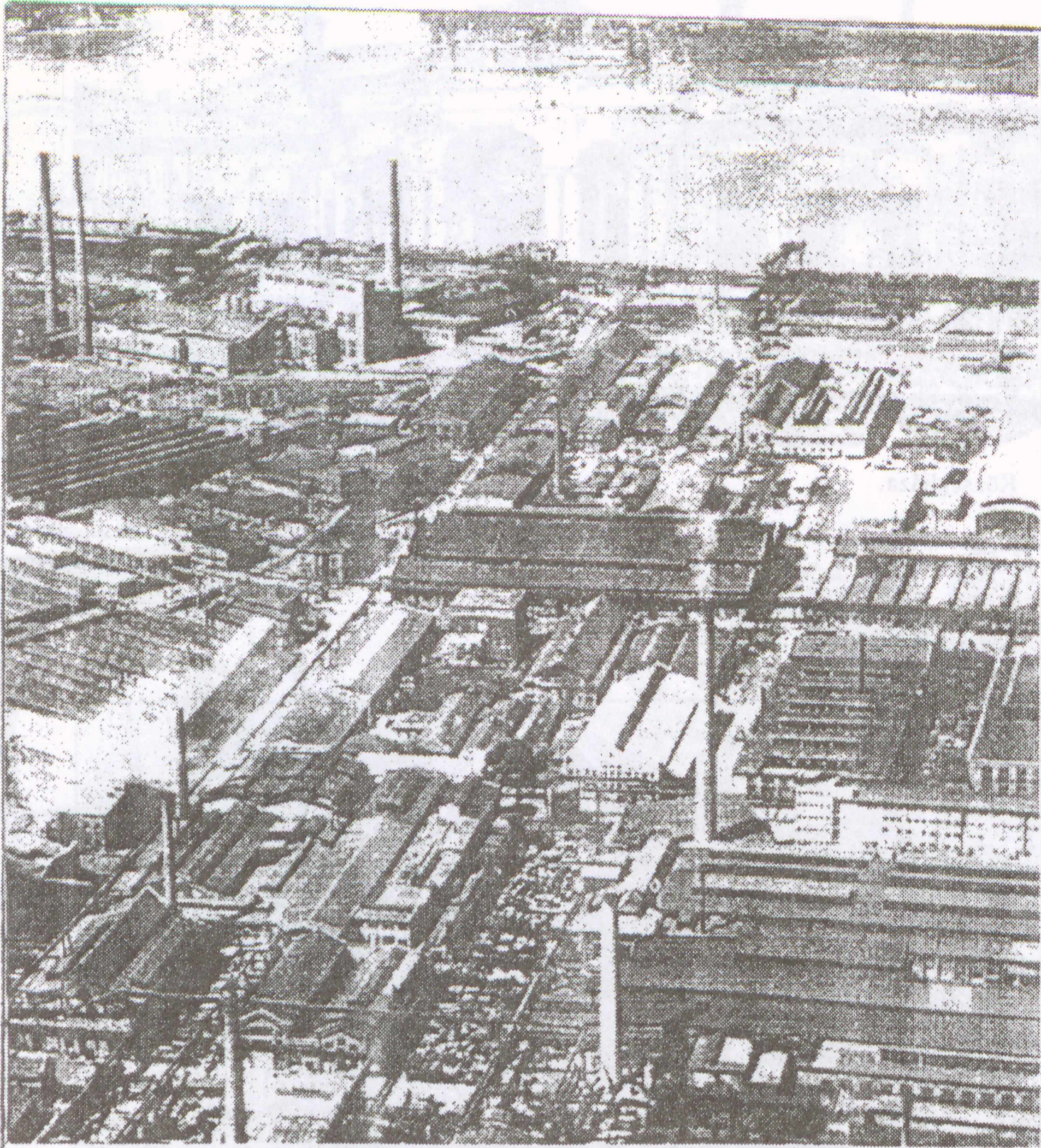


Községháza.

Üdvözlét Csepelről



A csepeli községháza és egy jellegzetes családi építkezési forma



... és így nézett ki a Csepel Művek fénykorában, amikor még munkazajtól voltak hangosak az üzemszarnokok. A felvétel a hatvanas-hetvenes évek egyikében készült, s a nagygyár egy kis részét láttatja az archív légifelvétel...

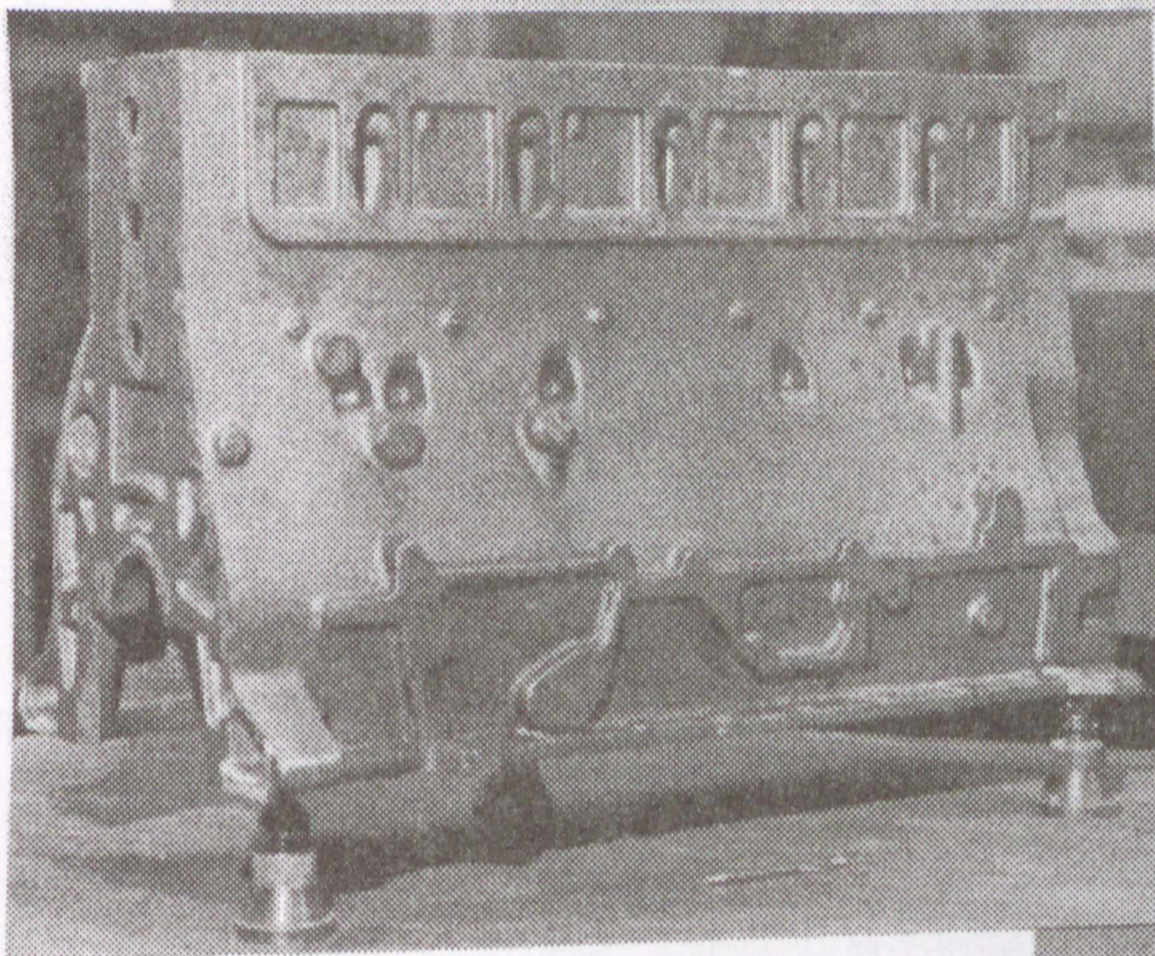
A Csepel Művek fénykorában



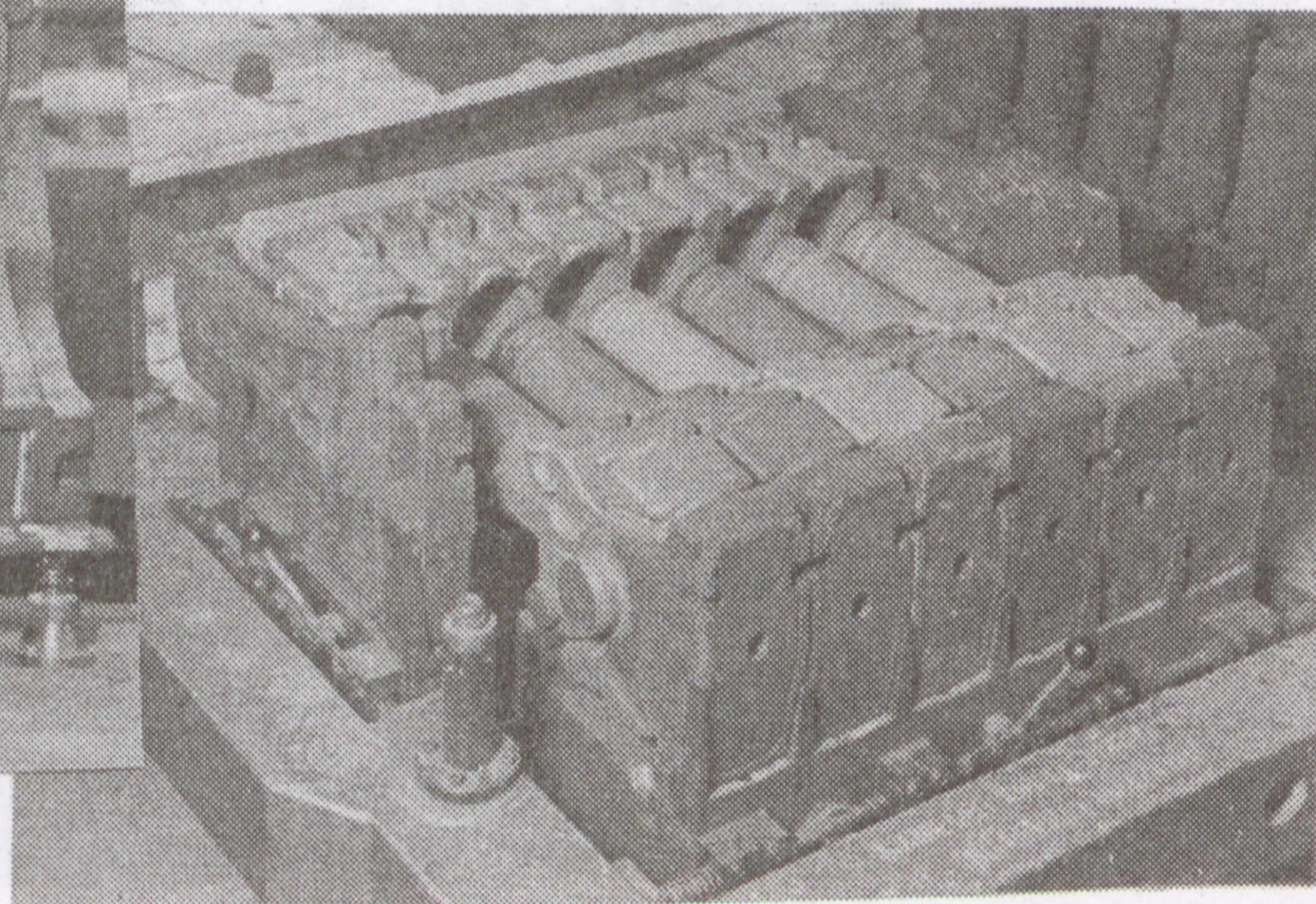
Kialakitott új embléma



BNV-díjas termékek



forgattyúsház



MAN magcsomag

Munkanélküliek a hajdani csepeli gyáróriás árnyékában



Az 1980-as években több mint 10 kapun bonyolódott le a forgalom

A Csepel Művek ma

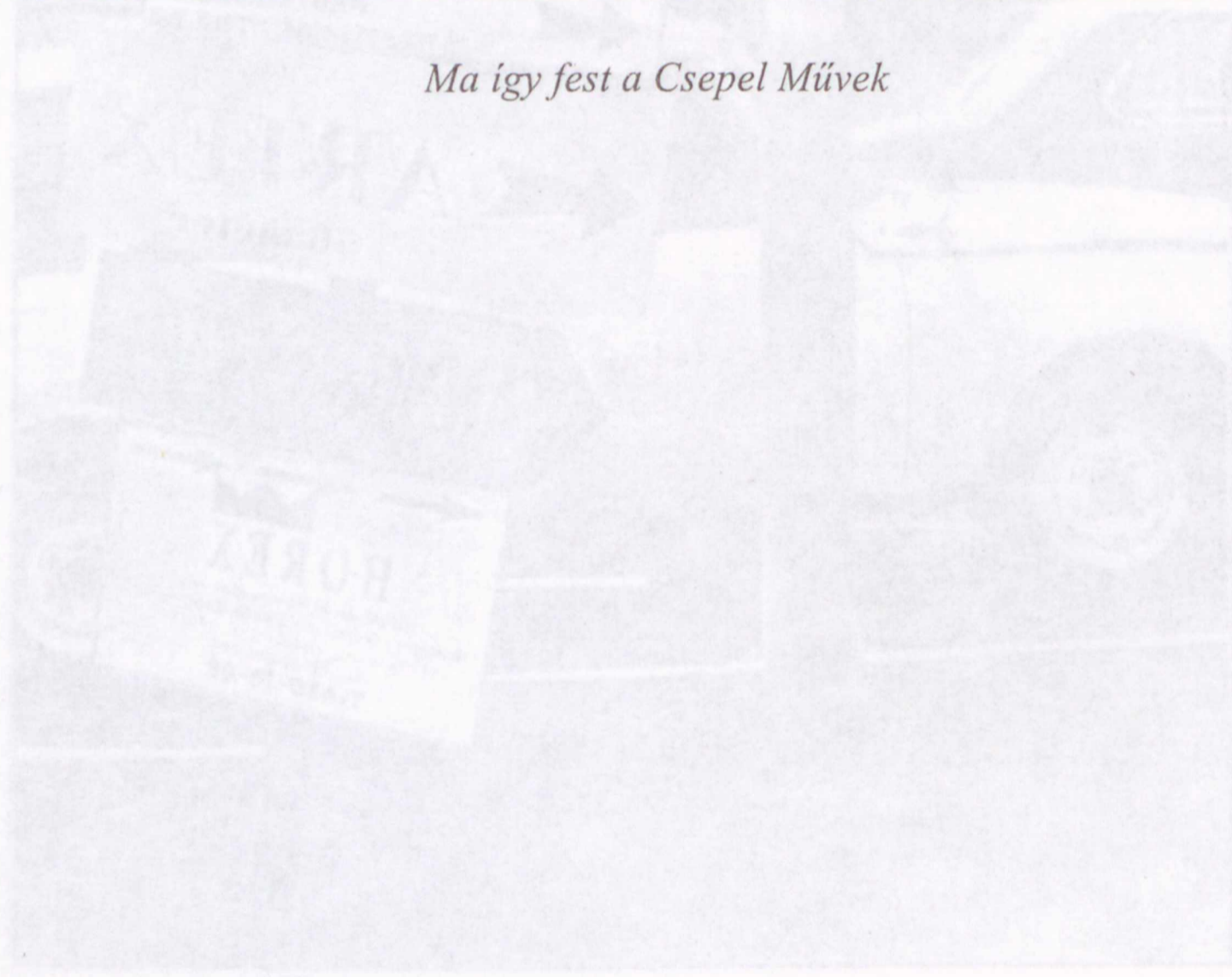


Merre tovább?

SZABÓ BARNABÁS FELVÉTELE



Ma így fest a Csepel Művek



Székely László

1990. évi