

TÓTH SÁNDOR LÁSZLÓ

Gyűjteményi képi ábrázolások – faiparosok, erdészeti oktatás

Az ács, a bútór- és épületasztalos különböző nyelvű neve után a Lenti fafaragótól a bibliai József és Millais John Everettől az asztalosműhely, valamint Szász Gyulától a parlamenti asztalos megjelenítését tekinthetjük meg. Az erdészeti oktatás egykori Palotája fellelhető Csontváry Kosztka Tivadar „Selmecebánya” festményén, majd megjelenik a Soproni Egyetem emlékérmén. Egykori nehéz munkát jelenít meg Gustave Caillebote festménye, a „Padlókaparók”. A magyar kocsi történetét a Magyar Posta által kiadott bélyegsorozat örökíti meg. Láthatunk egy egykori kádárműhelyt, hordógyári plakátot Budapest- Kőbányáról, valamint intarziaportrét és virágokat.

BEVEZETÉS

Igazodva anékéntunk tematikájához, hazai és külföldi ábrázolásokból mutatok be néhányat, természetesen szűkebb szakmámból, a fafeldolgozásból.

Helyet kap itt a bibliai József, az asztalos és műhelye, láthatjuk a padlókaparókat, a magyar kocsit és hordót, valamint a selmecebányai Erdészeti Palotát, többféle megjelenítésben. Mutatok még intarziaképeket és szabadtéri vadvirág faragást.

De kezdjük a faiparos mesterségekkel!

1. *Faiparos kézműves mesterségek, asztalosság*

A famegmunkálók csoportjából emeljük ki az ács és az asztalos mesterségeket. Ez utóbbinál két területet különböztethetünk meg; az épületasztalost és a bútorasztalost. Ez a megkülönböztetés az európai nyelvekben is utolérhető. A bútorasztalos munkája egyértelmű: bútorokat készít, az épületasztalos pedig ajtót, ablakot.

Az ács és az asztalos mesterségekben közös a fűrész használata; a szekerce (bárd) az ács szerszáma, de a gyalu használata már asztalossághoz köthető.

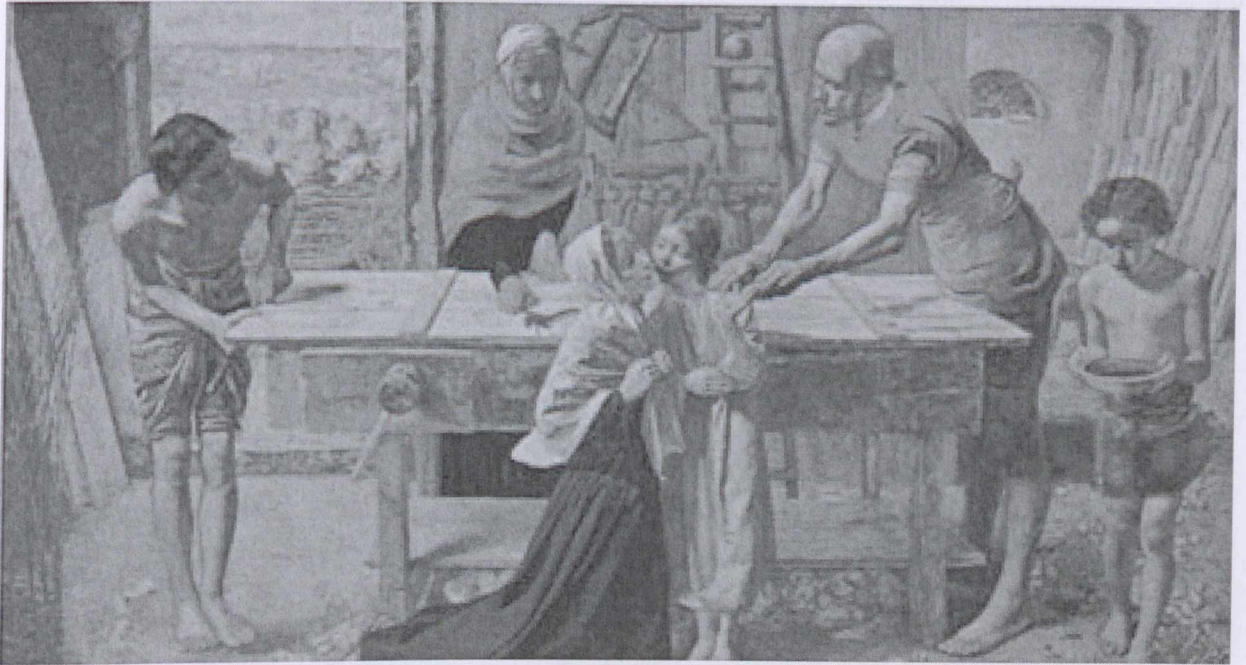
A famegmunkálás szakmáinak elnevezése különböző nyelveken

Magyar	Angol	Német	Orosz	Lengyel
Ács	carpenter	Zimmermann	plotnyik	cieśla
Épületasztalos	joiner	Bautischler	(sztroityelnij) sztoljar	stolarz budowlany
Bútorasztalos	cabinet-maker	Tischler	sztoljar (mebelscsik)	stolarz



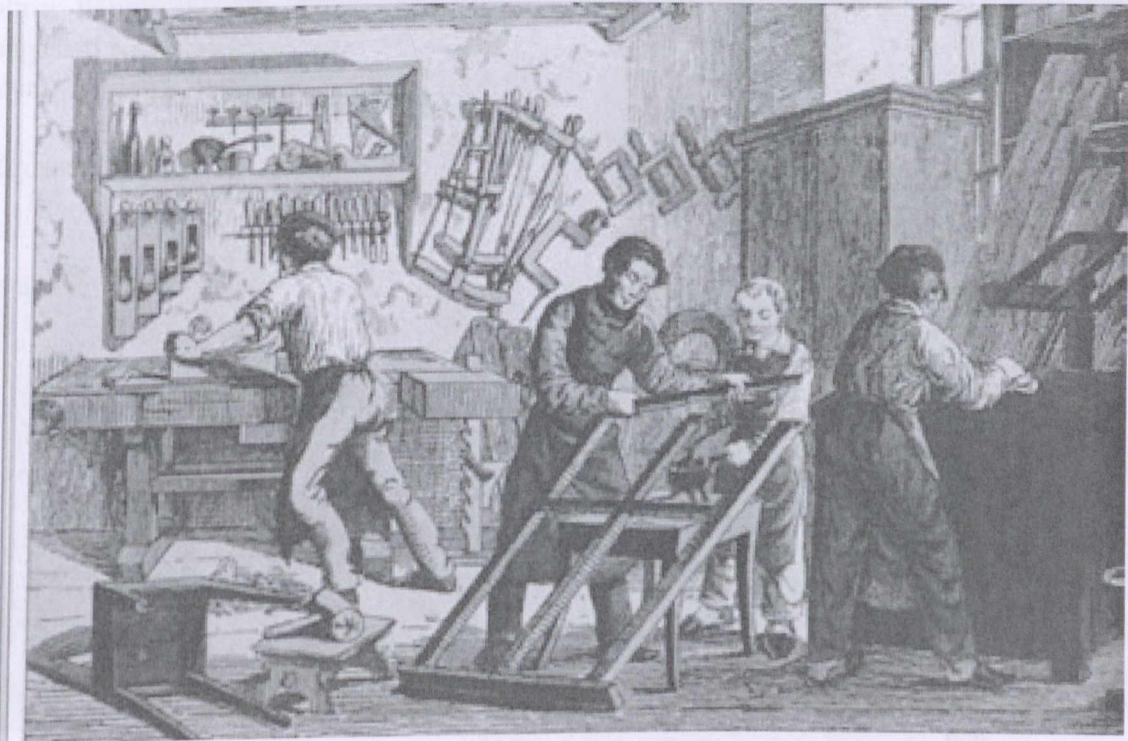
1. ábra. József, a fások védnöke Lentiben (Lenti fafaragó szobra)

A bibliában József esetében is ácsról írnak; holott József „ládikát készített”, gyalult, ami az asztalosságra utal. Józsefnek, mint a faiparosok védnökének, avagy védőszentjének a fából faragott ember nagyságú szobra, dacolva az időjárás viszontagságaival sokáig állott a Lenti fűrészüzem bejáratánál. Ma a „Göcsej kincse az erdő, a fa” állandó kiállítást díszíti Lentiben.



1. ábra. Jézus szülei házában (London, Tate Gallery)

Józsefet, mint asztalost is többféleképpen jelenítették meg. MILLAIS JOHN EVERETT 1850-ben készült olajfestménye (Christ at the House of his Parents) amely a londoni Tate Gallery-ban található, Jézust és családját ábrázolja. A jobb oldalon lévő férfi nyilván József. A falon fűrész és más famegmunkáló, asztalos szerszámok látszanak, a földön gyaluforgács. A gyalupadra emlékeztető munkaasztalon ajtóféle. A sarokban a gyalult deszkák valószínűleg ajtókészítéshez valók.



2. ábra. Asztalosműhely

Famegmunkáló műhelyek képei láthatók egykori német metszeteken az Erdért Vállalat 1991. évi naptárában. Ezen a képen egy asztalosműhely berendezése, kéziszerszámok, a megmunkálás műveletei ismerhetők fel: fűrészek a falon, alatta a gyalupadon (munkaasztalon) gyalulás, az előtérben egy ablakkeret összeállítása. Az itt látható kézi szerszámok, kézi műveletek gyakorlatilag ma is ugyan olyanok mint egykor, az ábrázolás idején.

Nézünk most egy példát az asztalos hazai megjelenítésére!



3. ábra. Asztalos (Parlament)

Tudjuk, hogy a 19. és 20. század fordulóján készült impozáns Országház folyosóit, társalgóit a különböző foglalkozások, szakmák, pirogránit szobrai díszítik. Ezek a szobrok eléggé magasan vannak, a látogatók általában nem figyelnek fel rájuk. Az asztalost a szoboralkotó Szász Gyula – mondhatni romantikus felfogásában – jelenítette meg. Iparoskötényét összefogva, jobb kezében – most már tudjuk - tipikus asztalos szerszámmal a gyaluval. Sujtásos nemez pantallót visel, inge paraszting, köténye kék vászon.

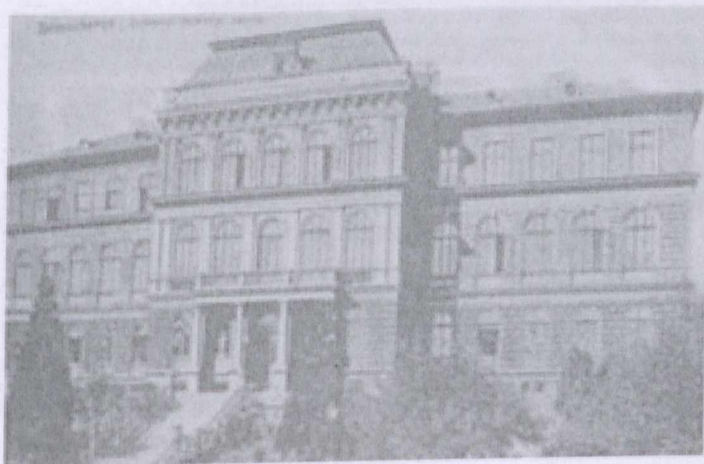
3. AZ ERDÉSZETI OKTATÁS EGYKORI SZÉKHÁZA



4. ábra. Selmecbánya (Pécs, CSONTVÁRY MÚZEUM)

Csontváry Kosztka Tivadar, a híres Libanoni cédrus festője a felvidéki Selmecbánya látképét is megfestette 1910-ben. Az olajfestmény eredetije Pécsen, a Csontváry Múzeumban található. A kép közepén a Kálvária domb alatt többemeletes épületek vehetők ki. Ezek a Mária Terézia által alapított Bányászati és Erdészeti Akadémia un. palotái; Bányászati, Erdészeti és Kémiai Paloták. A magaslati Kálvária dombtól jobbra látható egy nagy „E” betű, amelyet a helyi erdészek Erzsébet királyné látogatása tiszteletére alakítottak ki az erdőben.

Az Erdészeti palotát ezen a képeplapon is megtekinthetjük.



6. ábra. Az Erdészeti Palota képeplapon



7.ábra. A „Pro Universtate Soproniensis” emlékérmé

Tudjuk, hogy a Selmeci Akadémia Trianon után Sopronban kapott helyet Erdőmérnöki Főiskola néven, majd egyetemmé vált. A Soproni Egyetemért emlékérmén, amelyet az Egyetem jelentős támogatóinak ítélnek oda, a selmeci Erdészeti Palota látható a két város, Selmecbánya és Sopron címere között.

4. EGY NEHÉZ EGYKORI SZAKMA; A PADLÓKAPARÓ

A mai parketta előtti időkben vastag keményfa pallóval borították a nagyobb épületek helyiségeit. A későbbi változat a vékonyabb fenyődeszkából lerakott hajópadló. Ennek tisztítása egy ősi kaparószerszámmal, térdelve történt. Ezt az igen fáradságos műveletet örökítette meg GUSTAVE CAILLEBOTE 1875-ben készített, Párizsban látható olajfestményén. A képet helytelenül fordították „Padlógyalulók”-nak az angol elnevezés (The Floor Scrapers) után; ugyanis másképpen működik az egykori kepecsre emlékeztető kaparószerszám és más elven a gyalu; a kaparóként húzzák, míg a gyalut tolják.

5. A MAGYAR KOCSI TÖRTÉNETE

Több kézműves szakma: a kovács, a lakatos, a bognár, a faesztergályos, az asztalos, a kárpitos, a fényező együttes munkájának eredményeképpen születtek meg a kocsik, méginkább a hintók. Az alapvetően fából készült, 16. századi könnyű magyar kocsi több postabélyegen; 1947-ben és 1977-ben is megjelent, hirdetve elnevezésében is magyarországi származási helyét, a Komárom megyei Kocs községet.



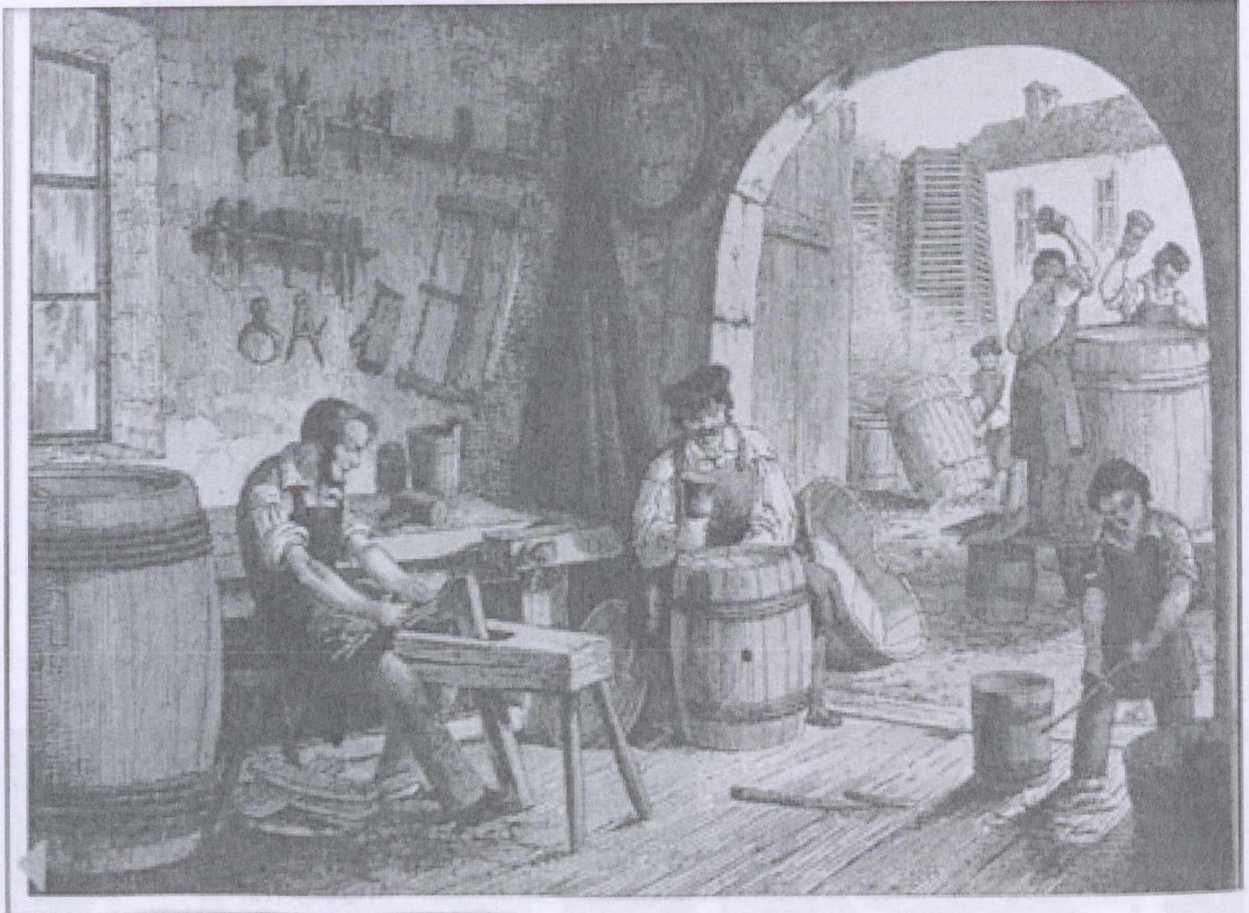
8. ábra. The Floor Scrapers – részlet (Paris, Musée d'Orsay).



9. ábra. A magyar kocsik története postabélyegen

Az 1977. évi, „A magyar kocsi története” 7 cimletről álló sorozatból itt látható: a 40 filléres bélyegen egy 20. századi négyfogatú kocsi, a 60 filléresen egy 19. századi omnibusz, az 1 forintson 19. századi bérkocsi, míg a 2 Ft-son egy postakocsi. A 3 másik cimleten a 18. századi ekhós szekér, az említett magyar kocsi, és a 15. századi utazókocsi szerepel.

6. KÁDÁRMŰHELY ÉS HORDÓGYÁR



10. ábra. Kádárműhely

Egy újabb műhely is az Erdért Vállalat 1991. évi Falinaptárából származik: a kádárműhely, ahol a hordók készülnek. A kép bal oldalán a faragópadon a hordódonga faragása, míg jobbra a hordó összeállítása és abrondozása látható.

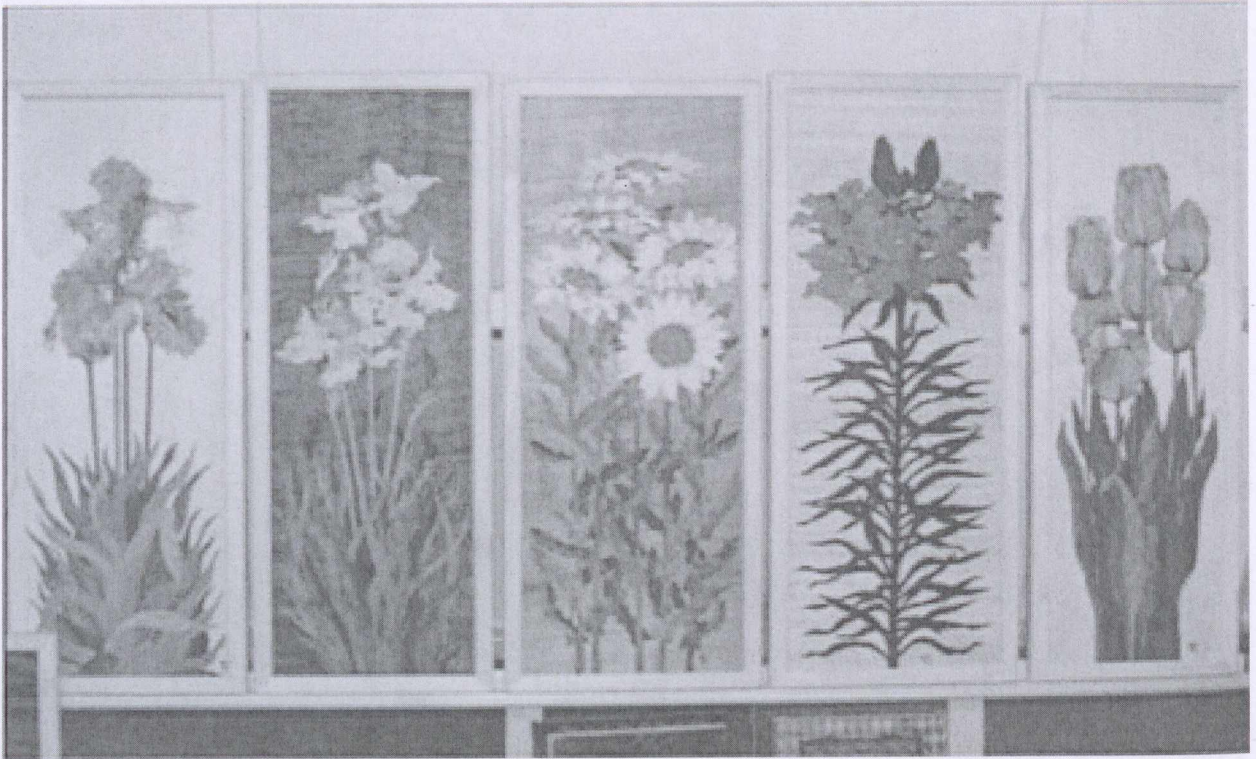
Maradva a hordó példájánál, hordó szerepel a Vendéglátóipari Múzeum tulajdonában lévő plakáton: ez az 1871-ben, Hermann János és Fiai által alapított Első Magyar Műhordó Gyárat hirdeti. Érdekes itt megjegyezni, hogy nem véletlen, hogy a hordógyárat Kőbányára telepítették, ahol az ismert sörgyár működött és működik jelenleg is..



11. ábra. Hordógyári plakát

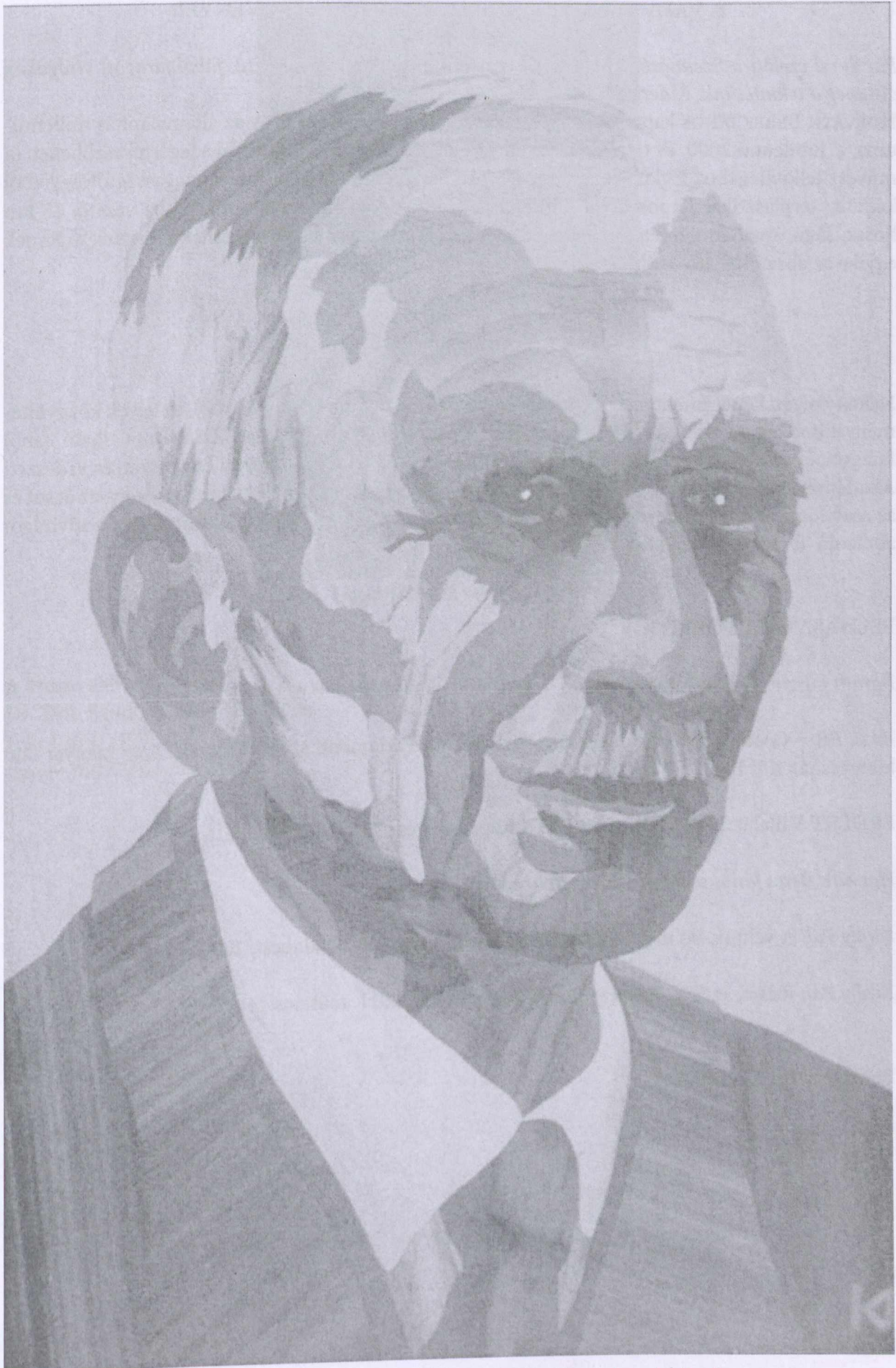
7. INTARZIÁK

Az intarzia eredetileg a bútorok díszítésére szolgáló, fa-, gyöngy-, elefántcsont- és féंबरakás-ként vált ismertté. Ma már önállóan vékony falemezekből (furnérból) is készítik igen precíz összerakással. A képen 4 virág jelenik meg, TÖRŐCSIK JOLÁN alkotása (ma egy magángyűjteményt gazdagít).



12. ábra. Törőcsik Jolán.: Virágok. Intarzia

A vadász és vadászati témájú képeiről ismert hazai intarziaművész, KESZTHELYI JENŐ első munkái közül való LÁMFALUSSY SÁNDOR erdészprofesszor képe, amely Lentiben a róla elnevezett szakiskola falát díszíti.



13. ábra. Keszthelyi Jenő: (id.) Lámfalussy Sándor . Intarziaportré. Lenti.

8. VADVIRÁG ÚT - A ZSELICSÉG VÉDETT NÖVÉNYEI

Pár évvel ezelőtt a Szennáról Kaposvárra vezető úton járva, nagyméretű, fából faragott virágokon állt meg a tekintetünk. Kiderítettük a történetüket is:

HORVÁTH BÉRES JÁNOS kaposszerdahelyi faszobrász elhatározta, hogy az államalapítás milleni-uma, a jubileumi 2000. év tiszteletére kifaragja a Zselicség növényei közül a legértékesebbeket, (a művész lelkivilágához legközelebb állókat). Az összesen 21 db, 2,5 méter magasságú tölgyfából készült térplasztikát Kaposvártól kiindulva a Zselicségbe, Szilvásszentmártonba vezető, 17 km hosszúságú útvonal mentén kezdték felállítani, amelyet ezért Vadvirág útnak neveztek el. Ennek egyike az ábrán látható méhbangó.

ÖSSZEFOGLALÁS

Néhány olyan képet mutattam be szűkebb szakmámból a famegmunkálásból, amelyek közgyűjteményekben lelhetők fel. Az ábrázolásokat kiterjesztettem a bibliai József Zalában található fából faragott, és az asztalos Zsolnay kerámia szobrára, valamint a selmecebányai Bányászati és Erdészeti Akadémia egykori épületére mai emlékérmén is. Foglalkoztam emellett azzal is, hogy az ácsot és az asztalosokat hogyan nevezik több ország nyelvén is, s mutattam intarziákat és egy vadvirágot ábrázoló faragást Somogyból.

FELHASZNÁLT FORRÁSOK

Baráth László: Göcsej kincse az erdő, a fa. Kiállítási útmutató. É.n. Lenti.

Búza Péter-Gadányi György: A mesterség dicsérete. Parlamenti szobor-korrajz. Száz magyar falu könyvesház Kft. É.n. 78-79.

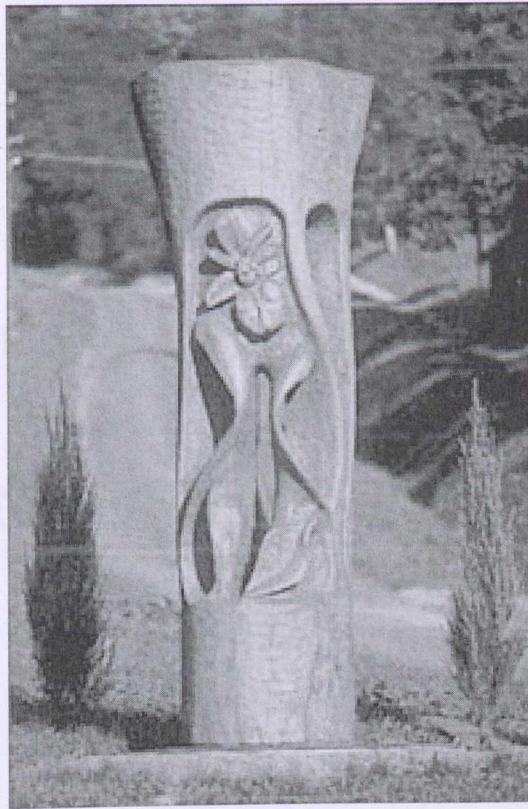
ERDÉRT Vállalat. Képes falinaptár 1991. Képzőművészeti Kiadó. Budapest, 1990.

Horváth Béres János somogyi fafaragó honlapja. 2012.

Király Pál: A velünk élő múlt. Országos Erdészeti Egyesület, Budapest, 2000.

Király Pál: József, az ács. Erdészeti és Faipari Híradó. 2011. március.14-15.

Budapest, 2012. november



12.ábra. Szenna környéki vadvirág (Méhbangó)

A szerző elérhetősége:
Dr. Tóth Sándor László, Budapest
Tel.: +36 1 2575 269,
sandor.toth9@freemail.hu