

55388

# ÉRTEKEZÉSEK

A TERMÉSZETTUDOMÁNYOK KÖRÉBŐL.

KIADJA A MAGYAR TUDOMÁNYOS AKADÉMIA.

A III. OSZTÁLY RENDELETÉBŐL

SZERKESZTI

SZABÓ JÓZSEF

OSZTÁLYTITKÁR.

X. KÖTET. XVII. SZÁM. 1880.

ÚJ VAGY KEVESBBÉ ISMERT

## SZÖMÖRCSÖGFÉLÉK.

PHALLOIDEI NOVI

VEL MINUS COGNITI.

HÁROM TÁBLÁVAL.

KALCHBRENNER KÁROLY

R. TAGTÓL.

Árs 30 kr.

BUDAPEST, 1880.

A M. TUD. AKADÉMIA KÖNYVKIADÓ-HIVATALA.

(Az Akadémia épületében.)



# É R T E K E Z É S E K

a természettudományok köréből.

## Első kötet. 1867–1870.

I. Az Ozon képződéséről gyors égéseknél. — A polhorai sósforrás vegyelemzése. *Th a n.* 12 kr. — II. A közép idegrendszer szürke Állományának és egyes ideggyökök eredeteinek tájviszonyai. *L e n h o s s é k.* 12 kr. — III. Az állattenyésztés fontossága s jelenlegi állása Magyarországon. *Z l a m á l.* 30 kr. — IV. Két új szemmérészeti mód. *J e n d r á s s i k.* 70 kr. — V. A magnetikai lehajlás megméréséről. *S c h e n z l.* 30 kr. — VI. A gázok összenyomhatóságáról. *A k i n.* 10 kr. — VII. A Szénéleg Kénegről. *T h a n.* 10 kr. — VIII. Két új kén-savas Káli-Kadmium kettőssónak jegeczalakjairól. *K r e n n e r.* 15 kr. — IX. Adatok a hagymáz oktanához. *R ó z s a y.* 20 kr. — X. Faraday Mihály. *A k i n.* 10 kr. — XI. Jelentés a London- és Berlinből az Akadémiának küldött meteoritekről. *S z a b ó.* 10 kr. — XII. A magyarországi egyenesröpüek magánrajza. *F r i v a l d s z k y.* 1 frt 50 kr. — XIII. A féloldali ideges főfájás. *F r o m m h o l d.* 10 kr. — XIV. A harkányi kénes víz vegyelemzése. *T h a n.* 20 kr. — XV. A szulinyi ásványvíz vegyelemzése. *L e n g y e l.* 10 kr. — XVI. A testegyeszet újabb haladása s tudományos állása napjainkban, három kiválóbb kóresettel felvilágosítva *B a t i z f a l v y.* 25 kr. — XVII. A górcső alkalmazása a közettanban. *K o c h* 30 kr. — XVIII. Adatok a járványok oki viszonyaiboz *R ó z s a y* 15 kr. — XIX. A sili-kátok formulázásáról. *W a r t h a* 10 kr.

## Második kötet. 1870–1871.

I. Az állati munka és annak forrása. *S a y.* 10 kr. — II. A mész geologiai és technikai jelentősége Magyarországon. *B. M e d n y á n s z k y* 20 kr. — III. Tapasztalataim a szeszes italokkal, valamint a dohánynyal való visszaélésekről mint a láttompulat okáról. *H i r s c h l e r.* 80 kr. — IV. A hangrezgés intenzitásának méréséről. *H e l l e r.* 12 kr. — V. Hő és nehézkedés. *G r e g u s s.* 12 kr. — VI. A Ceratozamia himsejtjeinek kifejlődése és alkatáról. *J u r á n y i.* 40 kr. — VII. A kettős torzszülés bonczana. *S c h e i b e r.* 30 kr. — VIII. A Pilobolus gombának fejlődése- és alakjairól. *K l e i n.* 15 kr. — IX. Oedogonium diplandrum s a nemzési folyamat e moszatnál. *J u r á n y i,* 35 kr. — X. Tapasztalataim az artézi szökőkutak furása körül. *Z s i g m o n d y.* 50 kr. — XI. Néhány Floridea Kristalloidjairól. *K l e i n.* 25 kr. — XII. Az Oedogonium diplandrum (Jur.) termékenyített petesejtjéről. *J u r á n y i.* 25 kr. — XIII. Az esztergomi burányrétegek és a kisczelli tályag földtani kora. *H a n t k e n,* 10 kr. — XIV. Sauer Ignác emléke. *D r. P o o r.* 25 kr. — XV. Górcsővi kőzetvizsgálatok. *K o c h.* 40 kr.

## Harmadik kötet. 1872.

I. A kapaszkodó hajózásról. *K e n e s s e y.* 20 kr. II. Emlékezés Neilreich Ágostról. *H a z s l i n s z k y* 10 kr. III. Frivaldszky Imre életrajza. *N e n d t v i c h.* 20 kr. IV. Adat a szaruhártya gyurmájába lerakodott festanyag ismertetéséhez *H i r s c h l e r.* 20 kr. V. Közlemények a m. k. egyetem vegytani intézetéből. *D r. F l e i s c h e r* és *D r. S t e i n e r* részéről. Előterjeszti *T h a n.* 20 kr. — VI. Közleményei a m. k. egyetem vegytani intézetéből, saját maga, valamint *D r. L e n g y e l* és *D r. R o h r b a c h* részéről. Előterjeszti *T h a n.* 10 kr. — VII. Emlékbeszéd Flór Ferencz felett. *D r. P ó o r.* 10 kr. — VIII. Az ásványok olvadásának meghatározása új

ÚJ VAGY KEVESBBÉ ISMERT

# SZÖMÖRCSÖGFÉLÉK.

---

PHALLOIDEI NOVI

VEL MINUS COGNITI.

---

KALCHBRENNER KÁROLY

R. TAGTÓL.

---

BUDAPEST, 1880.

A M. TUD. AKADÉMIA KÖNYVKIADÓ-HIVATALA.

(Az Akadémia épületében.)

Budapest 1880. Az Athenaeum r. társ. könyvnyomdája.

A kezemenél lévő külföldi gombák nagy számából ezúttal csak néhány Szömöröcsög-féle fajt szemelek ki és ismertetek meg, melyeket mint újakat vagy kevésbé ismerteket az illető körök figyelmére különösen méltóknak tartok. Mielőtt leírásukhoz fognék, szabadjon, általános tájékozásul, néhány a nevezett gombacsoportozat rendszeres felosztására vonatkozó észrevételt előbocsátani.

A Szömöröcsög-félék sporatömege belkörlőjök külső oldalán terem, vagy annak belsejében, s e szerint azok feloszthatók *belsporásokra* és *külsporásokra*. Ezen különbségre nem fektetett mindig a kellő súly; de másrészt az is megjegyzendő, hogy a sporák eredeti fekhelye nem minden esetben tisztán kivethető; mert azok, hamar szétfolyván, helyeiket változtatják, a gomba belsejéből annak felületére jutnak, s így téves észleletekre szolgáltatnak okot. — Még nyelükön ülő sporák csak az igen ifjú, sőt még tojásban lévő példányokon találhatók.

A **Külsporásoknál** a sporaréteg vagy külön kalapon ül (*Süvegesek*), vagy a tönk felső részével össze van forrva (*Csuposak*).

A **Belsporások** tönkje egyszerű, vagy rácsot képző ágakra oszlik, melyek tetőpontjokon tartósan össze vannak nőve (*Rácsosozottak* vagy *kötött ágúak*); vagy pedig szabadon sugárzó czafatokra szakad (*Czafatosak* vagy *szabad ágúak*). Csak egyetlenegy fajnál egyesítvék a czafatok csúcsai, de alant szétállók.

Ez alpból kiindulva, a Szömöröcsög-félék négy családra oszthatók.

1. Süveges külsporások = *Phallei* Fries.
2. Csúpos külsporások = *Corynitéi* Kalch.
3. Rácsosozott belspórások = *Clathrei* Fries.
4. Czafatos belspórások = *Lysurei* Fries.

Fries és az őt követő szerzők még három családdal értek be; de ezen családokban a Symblumnak és más, vele rokon, újabb időben lelt fajoknak nincs illő helyök; ezek számára tehát egy külön, negyedik család alkotását vélem szükségesnek.

A Szömöröcsög-félék további osztályozásánál a következők tekintetbe:

A *Süvegeseknél*: valljon süvegök sejtes-gödrös-e vagy síma? — szabad-e vagy tönkhez nőtt? — tetején átfürt-e vagy ép? — tönkük inges-e vagy csupasz? — végtére, kül körlőjök reczés-e vagy síma?

A *Csúposoknál*, csúpjok alakja és függelékei minősége határoz.

A *Rácsozottak*, tönkesek vagy tönktelenek, ágaik pedig sejtesek vagy csövesek, egyszerűek vagy rácsszerűen összekötvék.

A *Czafatosoknál* végtére, czafatjaik száma és alakja szolgál osztályozásuk alapjául és azon helyszín, melyen sporatömegek le van telepedve.

A felhozott jellegek nyomán alakulnak a következő nemek és alnemek.

#### I-ső család: **Süvegesek.**

A. Külkörlőjök felszíne síma *Phallus* L.

1. Kalapjok sejtes-gödrös, szabad, inges tönkön = *Hymenophallus* Fr.
  - »       »       »       » csupasz tönkön = *Ithyphallus* Fr.
  - »       sejtesen reczézett, részben tönkhöz nőtt = *Dictyophallus* Corda.
  2. Kalapjok símább, tetején átfürt = *Lejophallus*
  - »       »       »       ép, tönkhöz nőtt = *Cynophallus* Fr.
  - »       »       »       » szabad = *Xylophallus* Schl.
- B. Külkörlőjök felszíne reczés = *Scrobicularius* Schl.

#### II. család: **Csúposak.**

1. Csúpjok kúpos, szegélyszalagok nélkül = *Corynites* B. et Br.
2.   »       gömbölyű, szegélyszalagokkal reczézett = *Symblyum* Klotsch.
3.   »       domború, kettős reczével = *Foetidaria* Št. Hil.
4.   »       »       korallszerű kinövésekkel = *Kalchbrennera* Berk..

#### III. család: **Rácsozottak.**

1. Belkörlőjök tönkös = *Colus* Cav. és Seeh
2.   »       tönktelen, rácsot képző sejtes ágakkal = *Clathrus* Mich.

- Belkörlőjök tönktelen, rácsot képző csöves ágakkal = *Ileo-*  
*dictyon* Tul.  
 » » egyszerű, kevés számú ágakkal =  
*Laternea* Turp.

IV. család: **Czafatosak.**

1. Sporatómegök gömbölyű, négy ágtól átkarolt = *Ascro-*  
*phallus* Mont.
2. Sporatómegök czafatjaik belső oldalát vonja be, egészen.
  - a) tönkjök ötszögű, szűk nyilással = *Lysurus* Fries.
  - b) » hengerded, tág nyilással.  
 » » 4, végükön összefüggő czafattal =  
*Desmaturus* Schl.
  - » » 4 szabad, egyenetlen, tompa czafat-  
 tal = *Staurophallus* Mont.
  - » » 5—8. » egyenetlen, hegyes cza-  
 fattal = *Anthurus* K.
3. Sporatómegök a czafatok tövén
  - a) czafatjaik szabálytalanul hasogatottak = *Schismaturus*  
 Corda.
  - b) » szabályosan kéthegyűek = *Aseroë* La Bill.
  - c) » » hegyesek = *Calathiscus* Mont.

Ezen felsorolásban a Süvegesek és Rácsolzottak közé iktat-  
 tam a Csúposokat, mivel ezek amazokkal künnlévő sporarétegük  
 által, emezekkel pedig rácsolzott belkörlőjüknel fogva közösség-  
 ben állván, természetes átmenetet képeznek. Ugyanazon okból  
 a *Schismaturus* *Aseroë* mellé helyeztem.

Utolsó évtizedekben az ismert szömörcsőgfélék száma  
 nőttön nőtt. Persoon csak nyolcz fajt ismert, Fries tizenötöt,  
 Schlechtendalmár negyvenötöt fel említ; de ezekhez most hozzá-  
 adandók még a következők, melyek Schlechtendal figyelmét  
 kikerülték, vagy pedig csak újabb időben fedeztetek fel.

- Phallus* (*Ithyphallus*) *imperialis* Schulzer in Kalchb. Icon. sel.  
 63. lap. 40. tábl. Magyarország.  
 » » *merulinus* (Berk. Intell. Obs.) IX. 40.  
 Ausztralia.  
 » (*Cynophallus*) *papuasius* Kalch.-Grevillea. 1873. IV.  
 74. Ausztralia.

- Phallus (Cynophallus) Ravenelii B. és C. — Grevillea 1873.  
II. 33. Alsó-Karolina.
- » » Bornensis Ces. lásd. Roumeg. Rev. myc.  
1880. I. 39. Borneo.
- Corynites Ravenelii B. és C. Linn. Trans. XXI. 151. Alsó-  
Karolina.
- » Curtisii Berk. Grevill. 1873. II. 34. Connecticut.
- Symbium pilidiatum Ernst. — Grev. 1878. VI. 119. Caracas.
- » flavescens Ktz. — Lásd Roumeg. Rev. Myc. 1880. II.  
93. Java.
- » rubescens Gerard. — Lásd Roumeg. i. h. Észak-  
Amerika.
- Kalchbrennera Tuckii (K. és M. O.) Berk. — Dél-Afrika.
- » corallocephala (Welw. et Curr) Kalch. Linn.  
Trans XXVI. 286. Angola.

Laternea angolensis Welw. et Curr. i. h. Angola.

Anthurus Woodii Mac Owan in litt. ad. Kalch. Port. Natal.

» Muellerianus. Kalch. Ausztralia.

A mennyire magamnak, rendelkezésemre álló irodalmi kútfőkből tudomást szerezhettem, jelenben 60 szömörceögféle faj van leírva; meglehet azonban, hogy már több is iratott le, de mely előttem ismeretlen, mivel az idevágó adatok sokféle bajosan megszerezhető, évkönyvekben és szaklapokban vannak szétszórva.

A szömörceögfélék természetöknél fogva a meleg égaljt és nedves földet igénylik, a tenger partvidékeit, szigeteket és némely fa- vagy növényfaj árnyékát különösen kedvelik, és míg a forró égöv alatt buján tenyésznek, a földcsarkok felé mindinkább ritkúlnak.

*Európának* csak 5 faja van: Phallus impudicus L., Ph. imperialis Schulzer, Ph. iosmus Berk. (Angolország), Cynophallus caninus Huds. és Clathrus cancellatus L.

De *Ázsia* szárazföldje sem dicsekedhetik e tekintetben Chinában a Lysurus Mokusin Fr., keleti Indiában Phall. daemonum Rumph és Phall. aurantiacus Mont. tenyészik. Clathrus cancellatus is említettik. Sokkal többen a közellévő nagyobb szigeteket lakják; *Ceylont*: Symbium gracile, Lysurus Gardneri B. és Aseroë zeylanica B. *Javát*: Symbium flavescens Ktz.



*Borneót*: *Cynophallus Bornensis* Ces. Kisebb szigetek sajátja a *Ph. speciosus* Meyen és *Symblum periphragmoides* Klotsch.

*Északi-Afrikában* létezik: *Ph. subuculatus* Mont (Algier) *Scrobicularius roseus* Delile (Egyiptom) és *Scrob. canariensis* Mont. a Kanári szigeteken, melyek természetöknél fogva Afrikához tartoznak.

*Déli-Afrikában*: *Staurophallus senegalensis* Mont. (Sene-gambia). *Kalchbrennera corallocephala* K. et *Laternea angolensis*. W és C (Angola) *Kalchbrennera Tuckii* Berk. (Jóreményf. és végtére *Anthurus Woodii* M. Ow. (Port Natal.)\*)

*Amerika* bőven el van látva Szömöröcsögfélékkel, de jól is átkutatott. Északi részét lakja: *Ph. daemonum* Lév. (Ohio.) *Ph. rubicundus* Bosc. *Ph. duplicatus* Bosc. *Cynophallus caninus* Huds. *Cyn. Ravenelii* B. *Corynites Ravenelii* B. et C. *Laternea columnata*. Bosc. (Alsó-Karolina). *Corynites Curtisii* B. (Connecticut). *Symblum rubescens* Gerard (New-York.)

*Dél-Amerikában* találtatik: *Phallus tunicatus* Schl. és *Laternea triscopa* Turp. (St.-Domingo). *Ph. indusiatus* Vent. (Hollandi Gujana). *Ph. radicans* Mont. *Xylophallus xylogenus* Mont. *Ascrophallus cruciatus* Lepr. et M. *Colus hirudinosus* Cav. és Sch. (Cajenna). *Symblum pilidiatum* Ernt (Caracas). *Ph. brasiliensis* Schl. *Föetidaria coccinea* St. Hil. (Brasilia). *Symbl. sphaerocephalum* Schl. (La Plata) *Ph. Campanulatus* B. (Darwin szedte!) és *Clathrus crispus* Turp. (Uruguay.)

A *Continentalis Ausztráliában*, vagy Tasmaniában és Uj-Zeelandban észleltetett: *Ph. tahitensis* Schl. *Ph. Novae Hollandiae* Corda. *Ph. merulinus* B. *Ph. curtus* B. *Cynophallus papuasius* Kalch. *Clathr. cancellatus* L. *Clath. gracilis* B. *Clath. pusillus* B. *Ileodictyon cibarium* Tul. *Lysurus aseroëformis* Corda. *Anthurus Müllerianus* Kalch. *Aseroë rubra* La Bill. *As. pentactina* Endl. *As. aetinobola* Corda. *As. viridis* B.

\*) Még nagyon tökéletlenül ismerjük Afrika roppant Continensét, — innét e csekély szám; de ez, előreláthatólag kevés idő alatt nagyon fog növeltetni azon férfiak kutatásai által, kik erős lélekkel, és jól előkészülve száz veszedelem közt, mélyebbre és mélyebbre benyomólnak ezen sötét világrész belsejébe és utazásaik által nem csak a tudományt szolgálják, hanem a művelődésnek és kereskedelemnek is utat törnek.

Európa és Ázsia oly szömöröcsögféle nemekkel nem bír, melyek nem volnának találhatók más világrészekben is; Amerika pedig legtöbb olyfélét felmutathat.

*Kizárólag amerikai* nemek: Xylophallus, Corynites, Foetidaria, Colus, Ascrophallus.

*Kizárólag afrikai* nemek: Scrobicularius, Kalchbrennera, Staurophallus.

*Ausztráliának* sajátja: Ileodictyon.

Közösen bírják: *Európa Amerikával*: Ithyphallus't. *Ázsia Amerikával*: Symblumot; *Afrika Amerikával* Laterneát; *Ázsia Ausztráliával*: Dictyophallust, Lysurust, Aseroët; *Afrika Ausztráliával*: Anthurust; *Amerika Ausztráliával*: Lejophallus't.

*Ázsiát, Amerikát, Ausztráliát* együtt lakják a Hymenophallusok; minden világrészben pedig, *Afrikát* kivéve, terem Cynophallus és Clathrus.

Ezeket előrebocsátván, átmegeyek most néhány egyes faj leírásához. Küldtek a Cap-gyarmatból: Mac-Owan Péter a Gills-Collegium tanára Somerset East városban, egy bő tudományu, ernyedetlen szorgalmu fűvész, ki tájvirányának ismeretése körül már sok érdemet szerzett magának; — Ausztráliából pedig báró Mueller Ferdinand, a melbournei fűvészkert nagynevű igazgatója: kiknek sok hálával tartozom.

\* \* \*

1. *Phallus* (Dictyophallus) *aurantiacus* Mont. var. *discolor* Kalchb.

**I-ső Tábl. 2-ik ábr.**

Tönkje hengerded, majdnem egyenletes, sejtes-reczés, narancs színű, *ötször hosszabb*, mint a tojásdad, fehér külkörlő. Kalapja gyűszüidomu és — szabad karimáját kivéve — a tönkhez nőtt, tetején zárt, később nyílt, finoman reczés-redős, a tönkkel nem egyszínű, hanem *sárgás-szürkés*, utoljára *feketedő*. Spórái köröndösek .002 × .0015 m. m. átmérővel.

A forró égaljhoz közeledő keleti *Ausztráliában* Wigton mellett, szedte Watson, küldte Mueller.

Egy előttem fekvő fiatal példányon a kalap szürkés-sár-

gás, egy másodikon feketés; de egyébiránt Montagne leírása (Ann. d. sc. nat. 3. oszt. XVI. 277.) mind a kettőre alkalmazható. Ábrámat a Montagnetől kölcsönzött azon ábrával összehasonlítván, mely Corda munkájában (Icon. fung. VI. 3. 45.) adva van. úgy találom, hogy az ott lefestett gomba az enyimtől nem csak kalapjának színe által, hanem az által is különbözik, hogy kalapjának teteje tompább, a tönkkel csekélyebb mérvben összenőtt és kevésbé redős; de ezen nem épen fontos eltérések valószínűleg csak ama változásnak tulajdonítandók, mely — mint mindnyájan — tudjuk száradás által a gombán történni szokott.

2. *Phallus* (Cynophallus) *papuasius* Kalchbr.

= Mutinus papuasius K. in Grevillea IV. 74.

III-ik Tábl. I-ső ábr.

Külkörlője *tág*, sima; tönkje nyulánk, sokszor elgörbülő, sejtes, halavány; *belkörlője* tojásdad-kúpos, *vastagabb mint a tönk*, fekete; Sporái kördedések  $.004 \times .0025$  m. m.

Ausztrália, Queensland, Rochkampton közelében szedte Thozet, közli Mueller.

Az általam látott példányokon gyökéridomú myceliumot nem vettem észre. Külkörlőjük rendetlen czafatokra szakad; belkörlőjük 1—1 $\frac{1}{2}$  cent. magas, 7—8 mm. vastag, tönkjök 4—5 cent. magas, 3—4 mm. vastag: *ennél fogva a belkörlő tönkjénél 2—3-szor vastagabb, a tönk pedig belkörlőjénél 4—5-ször hosszabb.* — Ezen ausztráliai faj az európai *Cyn-caninustól* csak kevésbé tér el, karcsú termete és elgörbülő, halavány tönkje által; de annál szembetünőbbben különbözik többi fajrokonaitól. *Cyn. Ravenelinél* t. i. a tönk és kalap egyenlő hosszú, *Cyn. bornensis-nél* pedig a tönk és kalap egyenlő vastag.

Kalchbrennera Berkl.

*Csúpos*, a tönkkel összefolyó belkörlője, mely *eleinte zárt, utoljára többszörösen átlukasztott*, fedve van *kivülről* a sporaréteg által; ebből pedig számos, mindenfelé irányzott, egyszerű vagy villás-ágas kinövés szabadon emelkedik ki.

Enemnek elnevezéséről szabadjon megjegyezmem, hogy azon gombát, mely miatt e nem alkottatott, Mac Owan lelte, ki is

annak száraz példányát egy ábra és rövid leírás kíséretében hozzám küldte. Nem sokára ugyan észrevettem, hogy e faj a most fennálló nemek egyikéhez sem csatolható; de mégis féltem, hogy könnyelműen járok el, ha egyetlen egy száraz példány láttára új nemet alkotok. E miatt szeretett s tisztelt mesteremhez, most már — fájdalom! elhunyt *Fries Eliáshoz* és nagytiszteletű *Berkeley Miles* úrhoz kérdést intéztem. Erre Fries további észleletekre utalt, Berkeley pedig a közlött rajzból és leírásból egy új nemet ismert fel és azt nevemre keresztelte. Később Mac Owan új, borszeszben megőrzött példányokat küldött, melyeken tisztán kivehető vala, hogy itt új nem van előttünk, melynek ismertető jeleit a küloldalon lévő sporaréteg, az utoljára rácsszerűen átlukasztott csúp és a terméketlen kinövések képezik. E szerint Berkeley előleges diagnózisát\*) bővitenem kellett. Különben ezen nem a Corynites-félékhez tartozik, nem pedig a Lysurus-félékhez, és a Symblumhoz legközelebb áll, de attól az által különbözik, hogy kinövései szabadon sugárzók, nem pedig rácsszerűen a csúphoz nőttek.

### 3. *Kalchbrennera Tuckii* (K. et M. Ow.) Berkl.

#### I-ső Tábl. I-ső ábr.

Külkörlője a földből félig kibuvó, szilárd kocsonyával tömött, rendetlen czafatokra szakadó, gömbded, tövén 1—2 gyökérszerű rostokkal, kívülről korpás-pelyhes, belülről éres; tönke odvas, *felfelé vastagodó*, haránt-redős, később sejtes-gödröcskés, halványan viazs-sárga. *Domború* csúpjá be van vonva fekete-zöld sporatömeggel, melynek rétegéből kiemelkedik számos (12—20) *terméketlen, egyszerű vagy villás-ágas, mindenfelé elálló, összenyomott, harántredős, elevenpiros kinövés*. Spórái aprók, hosszukások, 003 mm. hosszúk, .0015 mm. vastagok, átlátszók, simák. Büze kiállhatatlan.

*Déli-Afrikában*, Somerset East közelében, a »Boschberg« nevű hegy tövén lévő csalitokban lelték Mac Owan és Tuck (1215 és 1225. sz.) Bedford mellett is, Kagaberg hegyen észlelte a Gills-Collegium növendéke G. Trollip.

\*) Receptacle hemisphaerical, confluent with the stem giving of numerous radiating nail-shaped, simple or forked processes, between which the hymenium is spread (Gardeners Chronicle.)

A tönk csúpjával együtt bunkót képez, 7—9 cent. hosszú, töve felett 1 cent., a csúp kezdeténél 2—3 cent. vastag és bél-szerű, összekuszált sejtecskékből áll. Míg ezen sejtecskék nedvtől duzzadók, a tönk felülete redős-hólyagocskás és a csúp boltozata zárt; összezsugorodásuk folytán a tönk gödröcskés lesz és a csúpon számos szegletes hézagok támadnak. Ebből látható, hogy a tönk felületéről vett jellegek nem igen megbízhatók. — A csúp terméketlen kinövései 1—1½ cent. hosszúk, 2—3 mm. vastagok, néha egyszerűk és kurták, de többnyire villások, terpedt ágakkal, mint a *Carissa arduini* tövisei, mint Mac Owan helyesen megjegyzi. — Az I-ső táblán, c alatt ábrázolva van egy ritka tünemény: két gomba *egy* külkörleóból!

#### 4. *Kalchbrennera corallocephala* (Welw. et Curr) Kr.

II. Tábl. 1. ábr. Welw. és Curr.-tól kölcsönzött.

= *Lysurus corallocephalus* W. et. C. in Fung. Angolenses. (lásd Linn. Transact. XXIV. köt. I-ső rész. 287. lap. 17. tábl. 8. ábr.)

Külkörleője tojásdad, tövén fehéres rostokkal, sűrű kocsonyától duzzadó, a kifejlő tönk nyomása által szabálytalanul nyíló, kívülről fehéres-szürke, belülről fehér, síma. — Tönkje *hengeres*, üres, fehér, felső részén szivacsos, skárlátszínű redős hártya által *ferdén* bezárt, de úgy, hogy *két-három kis, majdnem kerek, központokivüli lyuk visszamarad*. — Ezen hártyából kiemelkednek számos, lapított, harántredős, terpedt-ágú kinövések, köröskörül, tőtől középig fedve nyákos siklós bűdös réteggel, melyből szép skárlátszínű, sokféleképen görbült, csupasz, korallszerű, hamar összezsugorodó csúcsaik kiállanak.

Dél-Afrika, Angola, kukoricza-ültetvények közt, agyagos, nyirkos talajon, derült időben, bő eszések után — Pungo Andongo tartományban. — Egyetlen egy példány 1856-iki decz. 10-én.

E leírásból kiviláglik, hogy ezen angolai gomba kétségen kívül „*Kalchbrennera*“ faj; de a jóreményfoku fajjal nem azonos. Ettől t. i. abban különbözik, hogy tönkje fehér, egyenlő vastagságú, (nem bunkós), csúpjá pedig ferdén zárt, és kevesebb, kerek (nem szegletes) lyukakkal át van fúrva.

*Anthurus* Kalch. et M. Ow.

Külkörlője tojásdad, lebenyekre hasadó, kurtított; tönkje hengerded, felfelé vastagodó, *széles nyilással*, 5—8 egyszerű lándzsás, czafatokba végződő, sporarétege czafatjainak belső oldalát egészen bevonja.

A *Lysurus* nemmel bajosan egyesíthető, mert az érvényben lévő diagnosis szerint amannál a tönknyílás többé vagy kevésbbé összehúzódott, majdnem betömött és azonkívül csak kevés, 4—5 lebenyre szakad; *Aseroë* és *Calathiscus* nál pedig a czafatok tövében lévő sporaréteg élesen határolt, vagy 5 varacson fészkelő.

5. *Anthurus Müllerianus* Kalch.

## III-dik tábl. 3-ik ábr.

Külkörlője szokatlan sűrű gyökérüstökkel el van látva; — vékony tönkje felső részén táguló, *majdnem serlegidomú*, sárga-vöröses; nyolcz czafatja nem megy szét hegyes szegletben, hanem alján *félkörű öböl által* el van választva egymástól, fel és kifelé irányzott, visszahajlott, lándzsás, belső oldalán kuszáltan ránczos, vörös. Sporatómege fekete; sporái hosszúkások.  $004 \times 0015$  m. m.

*Ausztralia*, Richmond River (Mueller).

Külkörlője 2 cent. magas,  $1\frac{1}{2}$  cent. széles, száradás által barnuló, síma, belülről feketés; tönkje 2 cent. magas, alsó részén alig 5—6 mm. vastag, a czafatok kezdeténél átmérője 2 cent. — Czafatjai  $2-2\frac{1}{2}$  cent. hosszúak, 4—5 mm. szélesek, egyenlően vékonyulók, végükön gyengén visszahajlottak, úgy, hogy némileg liliomidomú virágot képeznek.

6. *Anthurus Woodii* K. és Mac. Ow.

## III-ik tábl. 2-ik ábr.

Külkörlője majdnem golyós, vékony gyökérrel ellátott, fehéres, szabálytalanul szétrepedő; tönkje *sudar, hengeres*, felfelé vastagodó, csúcán 5—6 czafatra oszlik, mely *szélesen-lándzsás*, aránylag *rövid*, fel- és kifelé álló, alig visszahajlott csúcscsal, — beloldalán ránczos, vörös. Sporarétege feketés. Sporái igen aprók, alig  $003 \times 001$  mm. átmérővel.

*Déli Afrika.* Port Natal. Juanda, lelte J. M. Wood. 149. sz. közölte Mac. Owan.

Termetére nézve nem igen hasonlít az előbbihez. — Ennél t. i. a kurta tönk tág serlegbe végződik, míg annál a 6—10 cent. hosszú tönk csak kevésbé tágul ki, (1—2 cent.-ről 2—3 cent.-re), végén pedig kurta, majdnem háromszegletű, felálló czafatokra oszlik, *melyek inkább koronát, mint virágot ábrázolnak.* Ezért *Mac Owan* barátom gombánkat nem helytelenül »*Stephanophallus*«-nak vagy »*Stephanurus*«-nak nevezte el, és ezen név megmaradhat, ha későbbi észleletekből ki fog derülni, hogy a kérdéses faj csakugyan nem »*Anthurus*«; de a kezemnél lévő, nem a legjobban megtartott példányokon nem látok oly jelleget, mely egy külön nem alkotására jogosítana fel. — Nagyon kívánandó, hogy a szerencsés találó J. M. Wood ur, Portnatali mérnök és buzgó gombász, ezen szép fajt újra lelvén, azt friss állapotjában írhasse le.

\* \* \*

Paucas modo sed hucdum nondum descriptas aut vero minus cognitias Phallodeorum species, e magna copia fungorum per amicos botanicos mihi missorum selectas, hisce pagellis attentioni Mycologorum commendare volui. Liceat mihi, descriptioni earum adnotationes quasdam praemittere, systematicam dispositionem Phallodearum generatim spectantes.

Phallodei sporas gignunt vel in superficie externa receptaculi positas, vel interiorem hujus paginam occupantes; hinc dispositio earum primaria in *Exosporos* et *Endosporos*. Haud tamen diffitendum est, locum natalem situmque originarium sporarum, in speciminibus exsiccatis non semper claram esse omnique dubio majorem. Sporae enim adhuc sterigmatibus suis affixae nonnisi in fungo maxime juvenili conspiciuntur, mox vero rapide diffuentes locumque mutantes, observatorem facile fallunt.

In **Exosporis** stratum sporiferum insidet pileo a stipite discreto, (= *Mitrati*) vel cum superiore stipitis parte confluit. (= *Capitati*).

In **Endosporis** stipes abit in ramos simplices aut anasto-

mosantes, apice semper junctos (= *Conjugati*) vel in lacinias liberias, radiantes (= *Liberati*). In unica modo specie laciniarum apice cohaerent, sed basi inter se apertae sunt.

His innititur dispositio Phallodeorum in quatuor familias.

- |                           |   |                       |
|---------------------------|---|-----------------------|
| I. Exospori mitrati       | = | <i>Phallei</i> , Fr.  |
| II. Exospori capitati,    | = | <i>Corynitei</i> , m. |
| III. Endospori conjugati, | = | <i>Clathrei</i> , Fr. |
| IV. Endospori liberati,   | = | <i>Lysurei</i> , Fr.  |

Pater mycologiae E. Fries eumque secuti auctores tres modo Phallodeorum familias adoptavere; quibus quartam familiam addendam putavi, ut Symblo et huic cognatis speciebus, recentius detectis, condignus locus fiat.

Classificatio Phallodeorum ulterior sequentes notas dirimentes in censum vocat.

Apud *Phallos*: an pileus celluloso scrobiculatus sit vel laeviusculus? — an liber aut stipiti adnatus? — vertice peritusus vel clausus? — stipite velato vel nudo suffultus? — peridio reticulato vel laevi primum reconditus?

*Corynitei* e capituli appendiculorumque suorum forma commode distinguuntur.

*Clathrei* sessiles sunt aut stipitati et rami eorum cellulosi vel tubulosi, simplices vel anastomosantes.

In *Lysureis* denique forma numerusque loborum (laciniarum) et locus quem in iis massa sporifera occupat, notas dirimentes praebet.

His in censum vocatis stabilita sunt genera subgeneraque Phallodeorum, quarum conspectum in sequentibus exhibeo.

#### Fam. I. *Phallei* Fries.

- |  |                             |
|--|-----------------------------|
| A) Peridio volvaceo, laevi.                      | <i>Phallus</i> L.           |
| 1. Pileo scrobiculato, libero, stipite indusiato | Hymenophallus Nees.         |
| Pileo scrobiculato, libero, stipite nudo         | Ithyphallus Friess.         |
| Pileo scrobiculato, ex parte adnato              | Dictyophallus Corda.        |
| 2. Pileo laeviusculo, pervio                     | Lejophallus Auctt.          |
| Pileo laeviusculo clauso, adnato                 | Cynophallus Fries.          |
| Pileo laeviusculo, clauso, libero                | Xylophallus Schlecht.       |
| B) Peridio volvaceo extus reticulato             | <i>Scrobicularius</i> Schl. |



Fam. II. **Corynitei** Kalchb.

- |   |                            |
|---|----------------------------|
| 1. Capitulo conico, efasciato                 | <i>Corynites</i> B. et Br. |
| Capitulo globoso, fasciis reticulato          | <i>Symbalum</i> Klotsch.   |
| Capitulo convexo, reticulo duplici            | <i>Foetidaria</i> St. Hil. |
| Capitulo convexo, ramis coralloideis<br>aucto | <i>Kalchbrennera</i> Berk. |

Fam. III. **Clathrei** Fries.

- |   |                            |
|---|----------------------------|
| 1. Receptaculo stipitato  | <i>Colus</i> Cav. et Sech. |
| 2. Receptaculo sessili, ramis anastomo-<br>santibus cellulosis. | <i>Clathrus</i> Mich.      |
| Receptaculo sessili, ramis anastom.<br>tubulosis                | <i>Ileodictyon</i> Tul.    |
| Receptaculo sessili, ramis simplici-<br>bus, paucis             | <i>Laternea</i> Turp.      |

Fam. IV. **Lysurei** Fries.

- |   |                                       |
|---|---------------------------------------|
| 1. Massa sporifera globosa, lobis 4<br>amplexa                            | <i>Aserophallus</i> Lépr.<br>et Mont. |
| 2. Massa sporifera internam loborum<br>paginam totam occupans:            |                                       |
| a) stipite pentagono, apice con-<br>stricto.                              | <i>Lysurus</i> Fries.                 |
| b) stipite cylindrico, (late pervio).<br>stipite lobis 4 apice conjunctis | <i>Desmaturus</i> Schl.               |
| stipite lobis 4 liberis, inaequa-<br>libus, obtusis                       | <i>Staurophallus</i> Mont.            |
| stipite lobis 6—8 liberis, aequa-<br>libus, acutis                        | <i>Anthurus</i> K.                    |
| 3. Massa sporifera ad basim loborum<br>restricta.                         |                                       |
| a) Radiis irregulariter fissis  | <i>Schismaturus</i> Corda.            |
| Radiis regularibus bifidis  | <i>Aseroë</i> La Bill.                |
| Radiis regularibus acutis, nu-<br>merosis                                 | <i>Calathiscus</i> Mont.              |

In Enumeratione hac Coryniteos inter Phalleos et Clathreos intrusi, quia cum prioribus hymenio exogeno, cum his receptaculo demum clathrato conveniunt et sic transitum naturalem formant. Eadem de causa Schismaturum in viciniam Aseroës collocavi.

Ultimis decenniis numerus Phallodeorum cognitarum admodum crevit. Persoon horum octo species habet; Fries quindecim et Schlechtendal jam quadragintaquinque; his vero addendae sunt sequentes species, per nominatum auctorem neglectae aut recentiori modo aevo detectae.

Phallus (Ithyphallus) imperialis Schulzer in Kalchb. Icon. sel. p. 63. tab. 40. Hungaria.

Phallus (Ithyphallus) merulinus (Berk.) Intell. obs. IX. p. 40. Australia.

Phallus (Cynophallus) papuasius Kalch. Grevillea IV. p. 74. Australia.

Phallus (Cynophallus) Ravenelii B. et C. — Grevillea 1873. II. 33. Carolina inf.

Phallus (Cynophallus) Bornensis de Cesati. conf. Roumeg. Revue myc. 1880. I. 39. Borneo.

Corynites Ravenelii B. et C. Linn. Trans. XXI. 151. Carolina inf.

Corynites Curtisii Berk. — Grevillea 1873. II. 34. Connecticut.

Syblum pilidiatum Ernst. — Grevillea 1878. VI. 119. Caracas.

Syblum flavescens Ktz. — Conf. Roumeg. Rev. myc. 1880. II. 93. Java.

Syblum rubescens Gerard. conf. Roumeg l. c. f. Ameriba cor.

Kalchbrennera F. Tuckii (K. et. M. O.) Berk. — Africa australis.

Kalchbrennera corallocephala (Welw. et Curr.) — Linn. Trans. XXVI. I. 286. Angola.

Laternea angolensis Welw. et Curr. l. c. — Angola.

Anthurus Woodii MacOwan in litt. ad Kalchb. Port Natal.

Anthurus Muellerianus Kalch. Australia.

Quantum ergo e fontibus mihi apertis haurire licuit, Phallodeorum species 60 cognitae habemus; facile autem crediderim, quasdam e jam descriptis, attentionem meam effugisse; dissertationes enim notulaeque hic respiciendae in annalibus ephemeridibusque variis, aegre comparandis, nimium sunt dispersae.

Phallodei natura sua coeli temperiem calidam solumque humidum poscentes, littora maris, ripas fluminum, insulas, stationemque sub arboribus quibusdam praediligunt. In tropicis luxuriantes, polos versus et in terris profunde continentalibus, silva haud tectis, admodum rarescunt.

*Europam* 5 modo species inhabitant: Phallus impudicus L. Ph. imperialis Schulzer. Ph. iosmus Berk (Anglia) Cynophallus caninus Huds. et Clathrus cancellatus L.

Nec *Asia continentalis* his abundat. E China modo Lysurus mokusin Fr. notus est, ex India orientali Phallus daemonum Rumph. et Ph. aurantiacus Mont. Clathrus cancellatus L. quoque indicatur. Numero plures in adjacentibus *insulis majoribus* degunt. *Ceylania* Symblum gracile B. habet cum Lysuro Gardneri. B. et Aseroë zeylanica B. *Borneo*, Cynophallum bornensem Cesat. — *Java*, Symblum flavescens Ktz. In insulis minoribus nascitur Phallus speciosus Meyen et Symblum periphragmoides Klotsch.

In *Africa boreali* adest: Phallus subuculatus Mont. (Algeria), Scrobicularius roseus Delile (Aegyptus) et Scrob. canariensis Mont. in insulis ejusdem nominis, natura sua ad Africam pertinentibus.

In *Africa australi*: Staurophallus senegalensis Mont. (Senegambia.) Kalchbrennera corallocephala Kalch. et Laternea angolensis Welw. et Curr. (Angola.) Kalchbrennera Tuckii B. (Cap. B. Sp.) et denique Anthurus Woodii, Mac Owan (Port Natal.)\*

*America*, Phallodeorum ditissima est simulque optime pervestigata. In *boreali* ejus parte habitat: Phallus daemonum Lév. (Ohio); Ph. rubicundus Bosc.; Ph. duplicatus Bosc.; Cynophallus caninus Huds.; Cyn. Ravenelii B.; Corynites Ravenelii B. et C.; Laternea columnata Bosc. (Carolina inferior.) Coryni-

---

\*) Numerus hic exiguus, ex incompleta cognitione nostra Continentis vastissimi derivandus, procul dubio decursu paucorum decennium admodum augebitur per viros illos, qui forti animo magnisque adminiculis suffulti, abditissimas etiam regiones Africae centralis perscrutari conantur, ut culturae humanae commercioque non minus quam scientiae illuc vian pandant.

tes *Curtisii* B. (Connecticut) *Symbalum rubescens* Gerard (New-York.)

In *America meridionali* obvius est: *Phallus tunicatus* Schl. et *Laternea triscapa* Turp. (Ins. St. Domingo); *Ph. induciatus* Vent. (Guiana batava); *Ph. radicans* Mont. *Xylophallus xylogenus* Mont. *Ascrophallus cruciatus* Lepr. et M.; *Colus hirudinosus* Cav. et Sch. (Cajenna); *Symbalum pilidiatum* E. (Caracas). *Phallus brasiliensis* Schl. *Foetidaria coccinea* St. Hil. (Brasilia). *Symbalum sphaerocephalum* Schl. (La Plata). *Phallus campanulatus* B. (legit Darwin!) et *Clathrus crispus* Turp. (Uruguay.)

*Australiam* denique continentalem cum Tasmania, Nova Selandia etc. incolunt: *Phallus tahitensis* Schlecht. *Ph. Novae Hollandiae* Corda. *Ph. merulinus* B. *Phallus curtus* B. *Cynophallus papuasius* Kalchb. *Clathrus cancellatus* L. *Clath. gracilis* B. *Clath. pusillus* B. *Ileodictyon cibarium* Tul. *Lysurus aseroëformis* Corda. *Anthurus Muellerianus* Kalchb. *Aseroë rubra* La Bill. *As. pentactina* Endl. *As. actinobola* Corda. *As. viridis* Berk.

*Generibus* privis h. e. talibus, quae in nulla alia terrarum parte obviae sunt, nec Europa nec Asia gaudet; America contra plurimis gloriari potest.

Sunt enim genera exclusive *americana*: *Xylophallus*, *Corynites*, *Foetidaria*, *Colus*, *Aserophallus*.

Genera exclusive *Africana*: *Scrobicularius*, *Kalchbrennera*, *Staurophallus*.

*Australia* solum *Ileodictyon* sibi vindicare potest.

Genera vero communia habent; *Europa cum America*: *Ithyphallus*; *Asia cum America*: *Symbalum*; *Africa cum America*: *Laterneam*; *Asia cum Australia*: *Dictyophallus*, *Lysurus*, *Aseroën*; *Africa cum Australia*: *Anthurus*; *America cum Australia*: *Lejophallus*.

In *Asia*, *America* et *Australia* simul degunt *Hymenophalli*, in omnibus vero terris, excepta *Africa*, *Cynophallus* et *Clathrus*.

His absolutis transeo ad descriptionem specierum quarundam, benevole mecum communicatarum, per amicissimum Petrum Mac Owan, Professorem Collegii Gilliani in urbe

Somerset East, Coloniae Capensis, scrutatorem doctum, indefessumve de re herbaria Africae australis meritissimum et per Ferdinandum de Mueller, virum saepe laudati nominis, horti botanici Melbournensis directorem, — quibus maximas gratias debeo.

\*            \*            \*

1. *Phallus* (Dictyophallus) *aurantiacus* Mont. var. *discolor* K.

**Tab. I. fig. 2.**

Pedunculus cylindricus, *subaequalis*, cellulose cribrosus, aurantiacus, peridio ovato, albo *quintuplo longior*; pileus digitaliformis, praeter marginem liberum stipiti adnatus, apice primum clausus, dein pervius, tenuiter reticulato rugosus, stipiti haud concolor, *lutescenti griseus*, vel demum *nigricans*. Sporae ellipticae.  $0.002 \times 0.0015$  mm. diam.

*Australia* orientalis, subtropica, ad Wigton leg. Watson, comm. de Mueller.

In uno speciminum quae prae oculis habeo, magis juvenili, pileus flaventi-griseus est, in altero nigricans, ceterum descriptioni Montagnei (ann. d. sc. nat. 3 Ser. XVI. 277.) satis respondent. — Video quidem ex icone, quam, a Montagneo mutuam, Corda exhibet. (Icon. fung. VI. tab. III. fig. 45) fungum ibi depictum, neglecto etiam colore, differre a meo, pileo vertice magis obtuso, stipiti minus arcte adnato minusque rugoso; sed differentiae haec, per se levioris momenti facile reduci possunt ad mutationes, quas, ut omnes scimus, fungi exsiccantes subeunt.

2. *Phallus* (Cynophallus) *papuasius* Kalch.

Syn. *Mutinus papuasius* K. in Grevillea IV. 74.

**Tab. III. fig. 1.**

Peridio exteriori *laxo*; laevi; stipite gracili, subflexuoso, cavo, celluloso, pallido. *Receptaculum* ovato-conicum vel subpyriforme, *stipitem crassitie superans*, laeviusculum nigrum. Sporae ellipticae:  $0.004 \times 0.0025$  mm. *Australia*, Queensland, prope Rockhampton, leg. Thozet, comm. de Mueller.

Mycelium radiciforme in speciminibus per me visis non adfuit. Peridium irregulariter disrumpens, obiter lobatum. Excipulum 1—1½ cent. altum 7—8 mm. crassum; stipes 4—5 cent. altus, 3—4 mm. crassus: *excipulum igitur stipitem crassitie bis terve superat et ab hoc longitudine quater-quinquiesque superatur.* — Cynosurus hic australicus ab europaeo nostro *C. canino* Huds. vix nisi statura teneriore et stipite subflexuoso, pallido differt; eo evidentius vero a ceteris sui generis. *Cynosurus* enim *Ravenelii* Berk. pileum habet, stipiti fere aequilongum, in *Cyn. bornensi* Ces. autem pileus et stipes ejusdem fere sunt diametri.

**Kalchbrennera** Berkl. n. g. (in Garden. Chron.) Receptaculum *capitatum*, cum stipite confluent, *primo clausum, demum lacunis pluribus excentricis perforatum*, — tectum hymenophoro *exogeno*, ex quo processus steriles, liberi subfurcati undique surgunt.

De denominatione novi hujus generis notare liceat, fungum, cui hoc<sup>us</sup> superstructum est, a *Mac Owanio* lectum esse, additaque icone et notulis mihi missum. — Mox quidem perpexi illum ad genera hucdum recepta referri non posse; veritus tamen, — ne unico modo specimine (exsiccato) viso novum condens genus, — nimium incautus videar, magistro mihi dilectissimo — cheu jam fatis functo! — *E. Fries* et Reverendo *M. Berkeley* dubia mea aperui. Prior ultiores observationes poscebat, Berkeleyus, e descriptione iconeque data, novum genus agnovit, hocque mihi dicavit. E speciminibus per *Mac Owanium* serius missis, in spiritu vini conservatis, patuit characteres genericos fungi hujus maxime essentielles in hymenio exogeno, capitulo demum clathrato-pervio processibusque ejus sterilibus positas esse; diagnosis igitur Berkeleyi\*) his convenienter amplificanda erat.

Ceterum genus hocce nullatenus ad familiam *Lysureorum*, sed ad *Coryniteos* pertinet, *Symbloque* proximum est, a quo processibus libere radiantibus, haud vero receptaculo reticulatim adnatis eximie differt.

\*) Receptacle hemisphaerical, confluent with the stem giving of numerous radiating nail-shaped, simple or forked processes, between which the hymenium is spread (In Garden. Chron.)

3. *Kalchbrennera Tuckii* (K. et M.-O.) Berkl.

## Tab. I. fig. 1.

Peridium terrae semiimmersum, gelatina firma distentum, sphaeroidale, in lobus irregulares disrumpens, basi 1—2 radiculis subsimplicibus auctum, extus furfuraceo-floccosum, intus venulosum, album. Stipes cavus, *sursum incrassatus*, transverse rugulosus, dein celluloso reticulatus, pallide ceraceo-flavus, linea recta abiens in receptaculum *fornicatum*, clausum, demum clathrato-pervium, strato sporifero olivaceo-nigro oblitum, ex quo strato undique surgunt *processus steriles, furcato ramosi aut subsimplices, coralloidei, subcompressi, transversim rugulosi, splendide kermesini*. Sporae minutae, oblongae .003 mm. longae .0015 mm. crassae, pellucidae, glabrae. — Odor foetidissimus!

*Afr. austr.* In dumetis ad montem Boschberg prope Somerset East legg. Mac Owan et Tuck (No. 1215 et 1225.) Etiam ad Bedford, sub monte Kagaberg vidit studiosus G. Trollip.

Stipes cum capitulo suo clavaeformis, 7—9 cent. longus, prope basim 1 cent., ad initium capituli 2—3 cent. crassus, constat e cellulis intestiniformibus, anfractuoso-intricatis. — Cellulis his vigentibus adhuc humoreque tumentibus, stipes ruguloso-vesiculosus est et fornix capituli clausus; dum vero collabuntur, stipes scrobiculatus fit et capitulum lacunis crebris angulosis aperitur. (Hinc patet notas, e superficie stipitis sumtas, in dignoscendis Phalloideis non maximi esse valoris.) — Processus steriles capituli  $1\frac{1}{2}$  cent. longi vel etiam breviores, 2—3 m. m. crasso nonnunquam simplices sunt simulque breves, saepissime furcato ramosi, ramis squarrosis, »*instar spinarum Carissae Arduini*«, ut bene monet Mac Owan. Fig. nostra c) monstrat lusum naturae singularem: duos fungos, ex eodem peridio!

4. *Kalchbrennera corallocephala* (Welw. et Curr.) K.

## Tab. II. fig. 1. (a Welw. et Curr. mutuata.)

»Syn. *Lysurus corallocephalus* Welw. et Curr. in *Fungi Angolenses* I. (Conf. Linn. Trans. act. vol. XXIV. part. I. pag. 287. Tab. 17. fig. 8.)

Utero ovoideo, basi fibris albicantibus stipitato; strato gelatinoso crasso distento, stipite incremente irregulariter dehiscente, extus ex albido, cinerascete, intus albido, laevigato; stipite *cylindrico*, cavo, albo, spongioso, poroso-reticulato, fragili, apice membrana carnosio-spongiosa, coccinea, rugulosa *oblique clauso, duobus tribusque foraminibus parvis, subcircularibus* excentricis relictis. Hac ex membrana ramenta crebra complanata transverse rugulosa, divaricatim dichotoma ramosa undique surgunt, ex basi ad medium usque circacircum strato mucoso viscido, foetido tecta, apicibus belle coccineis, varie flexis, emersis, nudis, coralliformibus cito collabentibus. (Welw. et Curr. l. c.)

*Afr. Austr.* Inter Zeae Mayelis plantationes, solo argillaceo, humidiusculo, tempore sereno, 3 dies post pluvias frequentes, in Praesidio Pungo Andongo. — Unicum specimen! 10. Dec. 1856.

E descriptione praemissa elucet, fungum hunc angolensem omnino speciem *Kalchbrennerae* esse, sed a specie Capensi distinctam. Differt enim stipite albo, cylindrico, subaequali, non vero clavaeformi et capitulo obliquo, foraminibus paucis circularibus (non autem crebris, angulosis) pertuso.

#### **Anthurus** Kalchbr. et Mac Ow.

Peridium ovoideum, lobato-rumpens, truncatum; pedunculus cylindraceus, sursum dilatatus, *late pervius*, in receptaculi radios 5—8 *simplices* lanceolatos, erecto-patentes transiens. Massa sporifera *internam laciniarum paginam totam occupans*.

Genus *Lysuri* differt pedunculo apice constricto, et laciniiis paucis, *Asero* et *Calathiseus* parte hymenifera ad basim modo radiorum restricta, linea circulari definita aut verrucis 5 affixa.

#### 5. *Anthurus Muellerianus* Kalch.

##### **Tab. III. fig. 3.**

Peridium basi coma densa radicularum auctum; pedunculus inferne tenuis, sursum *cupulari dilatatus*, luteo rubescens; laciniae octo, *basi sinu distinctae*, erecto patentes, apice recurvatae, lanceolatae, pagina superiore (interiore) sinuloso-



rugosa, rubra. Stratum sporiferum nigrum; sporae oblongae.  $004 \times 0015$  m. m. diam.

*Australia.* Richmond River leg. Maria Hodgkinson comm. de Mueller.

Volva 2 cent. alta  $1\frac{1}{2}$  cent. lata, truncata, vel-obiter modo lobata, exsiccatione fuscescens, intus nigricans, laeviuscula. Pedunculus 4 cent. altus, prope basim vix 5 m. m. crassus, in cupula 3 cent. diametri, parum rugulosus, vix cellulosus; lacinae  $2-2\frac{1}{2}$  cent. longae basi 5 m. m. latae, haud angulo acuto se tangentes sed sinu semicirculari ab invicem sejunctae, ut in Tulipa vel Lilio arcuatim recurvatae et sic quodam modo florem referentes.

6. *Anthurus Woodii*. Mac Owan.

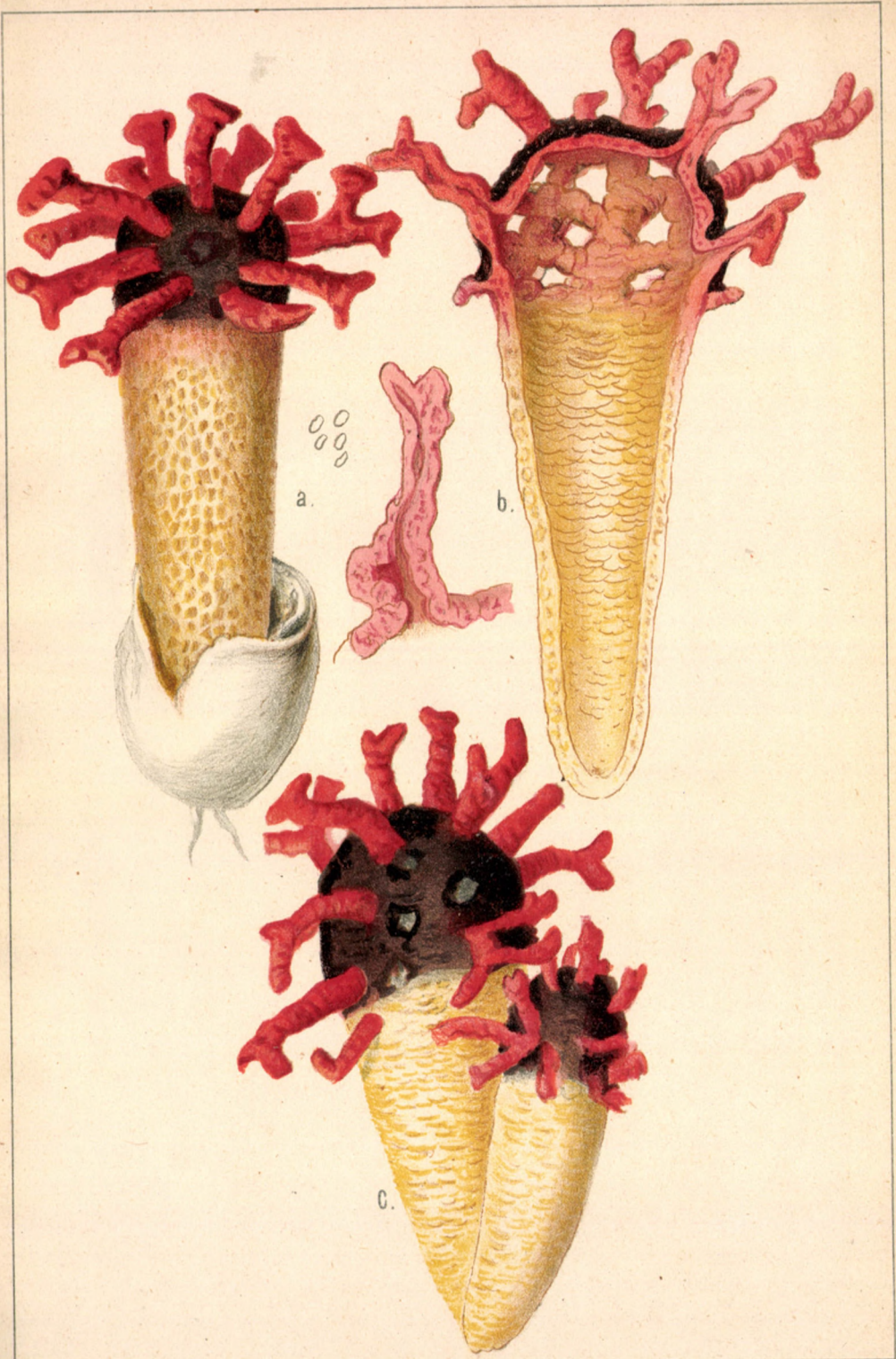
Tab. III. fig. 2.

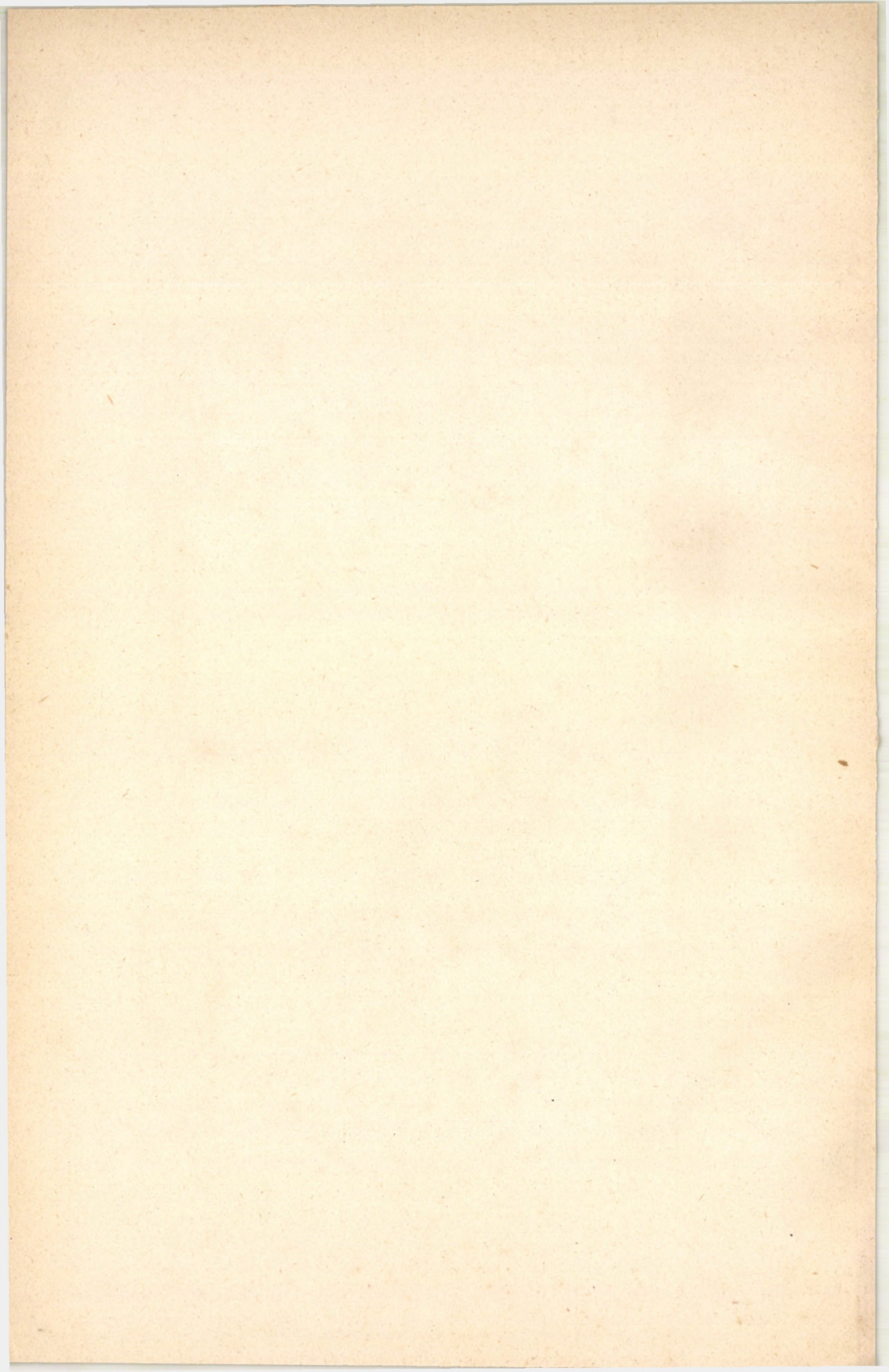
Peridium subglobosum, radícula auctum, albidum, irregulariter rumpens; pedunculus *elongatus, cylindricus*, celluloso-reticulatus, flavidus, *subaequalis* vel sursum incrassatus, *late pervius*, divisus in lacinias 5—6, simplices, breves, lanceolatas, *angulo acuto inter se contiguas*, erecto-patentes, rugulosas, rubras. Massa sporifera nigricans, internam laciniarum paginam totam occupans. Sporae minute, vix  $.003 \times .001$  m. m. diam.

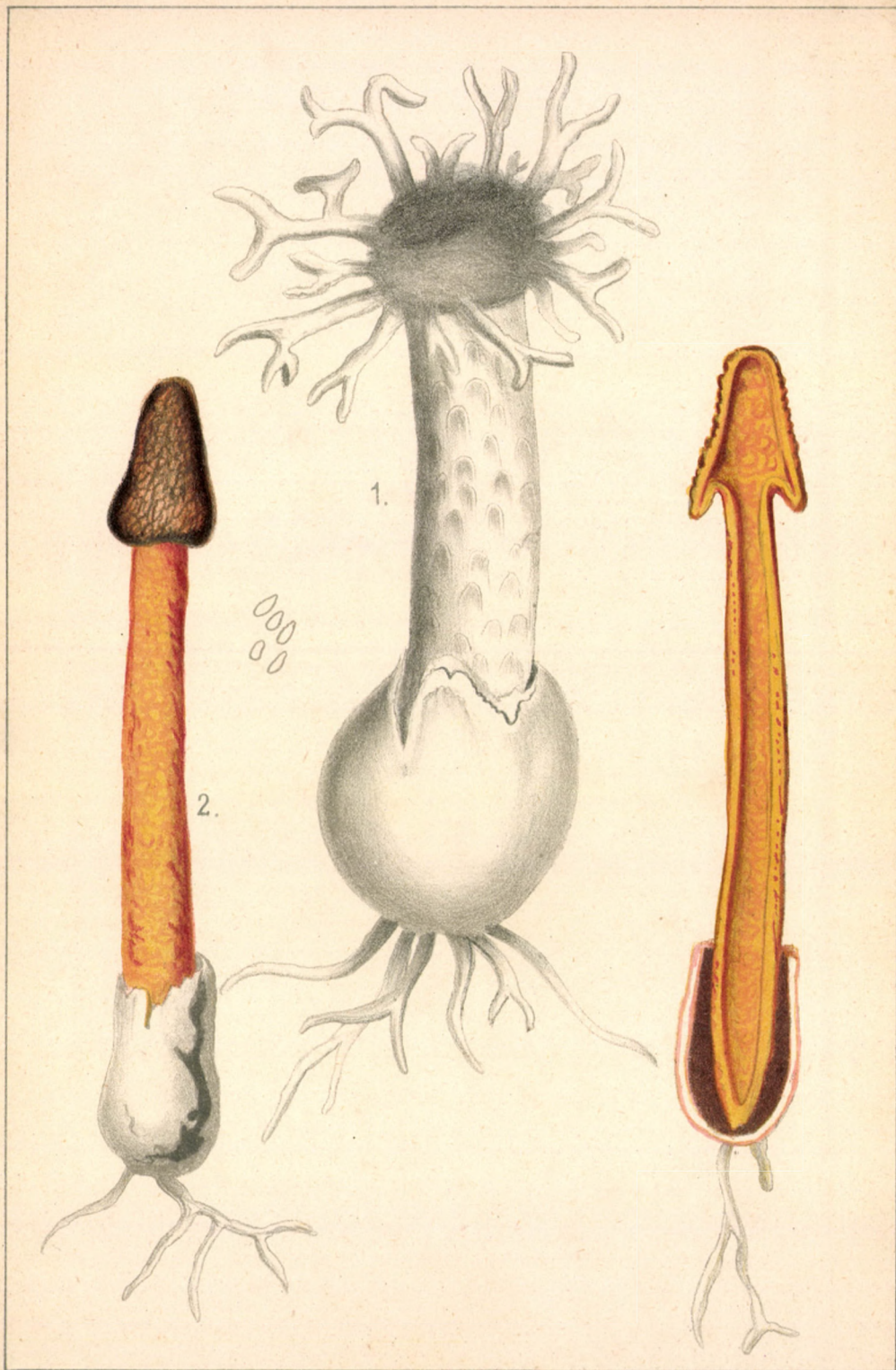
*Africa australis*, Port Natal, Juanda, leg. J. M. Wood, No. 149. com. Mac Owan.

Habitu a priore (Anth. Muelleriano) non parum diversus! Illius enim stipes brevis, tenuis, superne in cupulam sat amplam expansus est; hujus stipes, ad 6—10 cent. elongatus, sursum leniter modo dilatatur, ut basi 1—2 cent. ad initium laciniarum 2—3 cent. diametri sit; abitque in lobos subtriangulos, erectos, *coronam potius quam florem* referentibus. Hinc amicus Mac Owan fungum hunc apte *Stephanophallum*, vel *Stephanurum* dixit, et fors, dum quondam melius fuerit cognitus et ab Anthuro diversus reperietur, hoc nomine salutandus erit, sed e speciminibus hucdum missis, haud optime conservatis, notas ad genericam distinctionem ab *Anthuro* sufficientes reperire non potui. — Optandum, ut a felici inventore *Woodio*, geometra Natalensi, Mycologo solertissimo, cui species haec dicata est, descriptionem fungi recentis accipiamus.









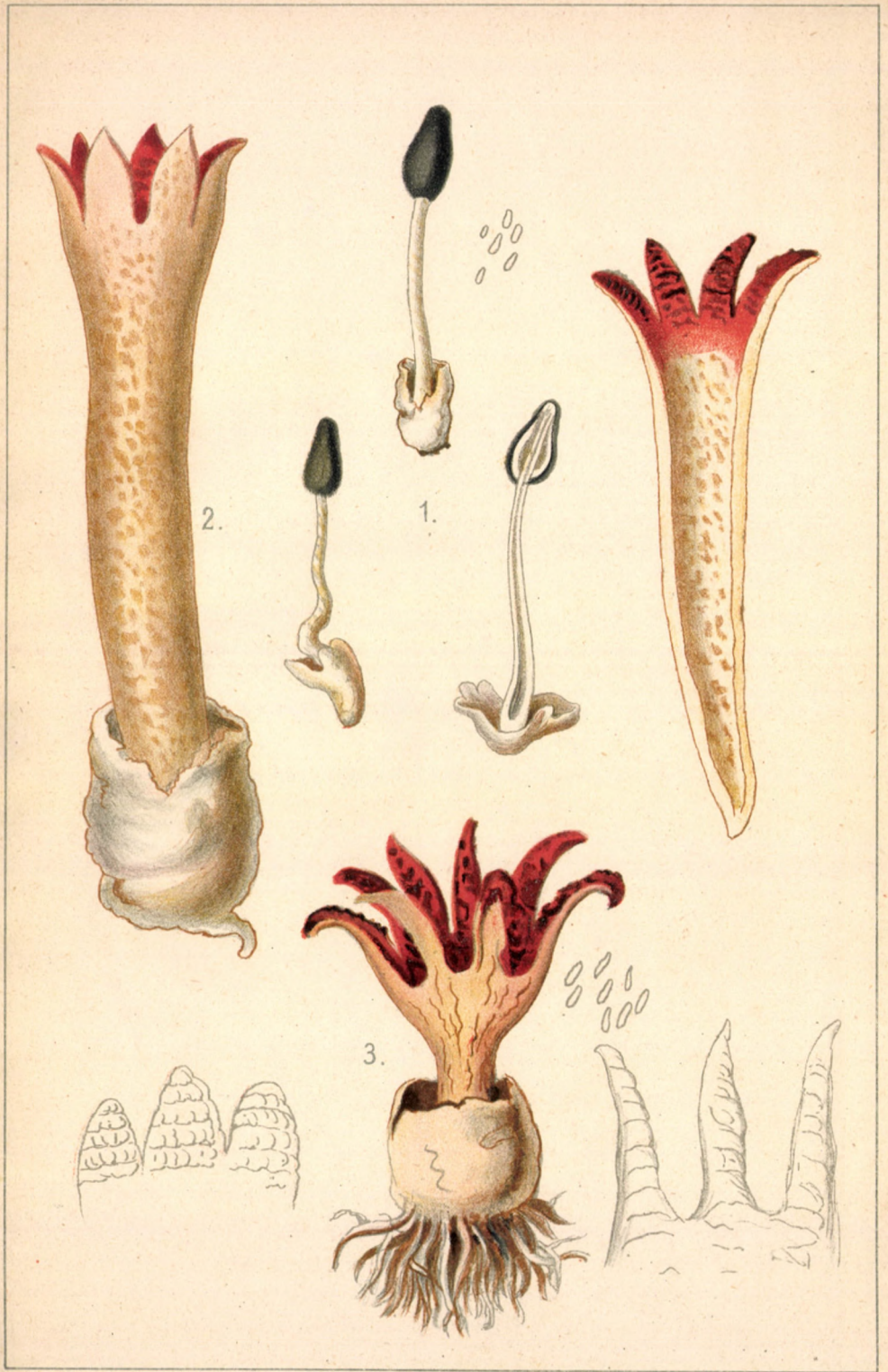
M. T. Ak. Ért. a Természettud. köréből. X K. sz.

Nyomt. Pataki József ndv. műintézetéből.

1. Kalchbrennera corallocephala (Welw. et Curr.) Ka.

2. Dictyonhallus aurantiacus Mont. var. discolor K.

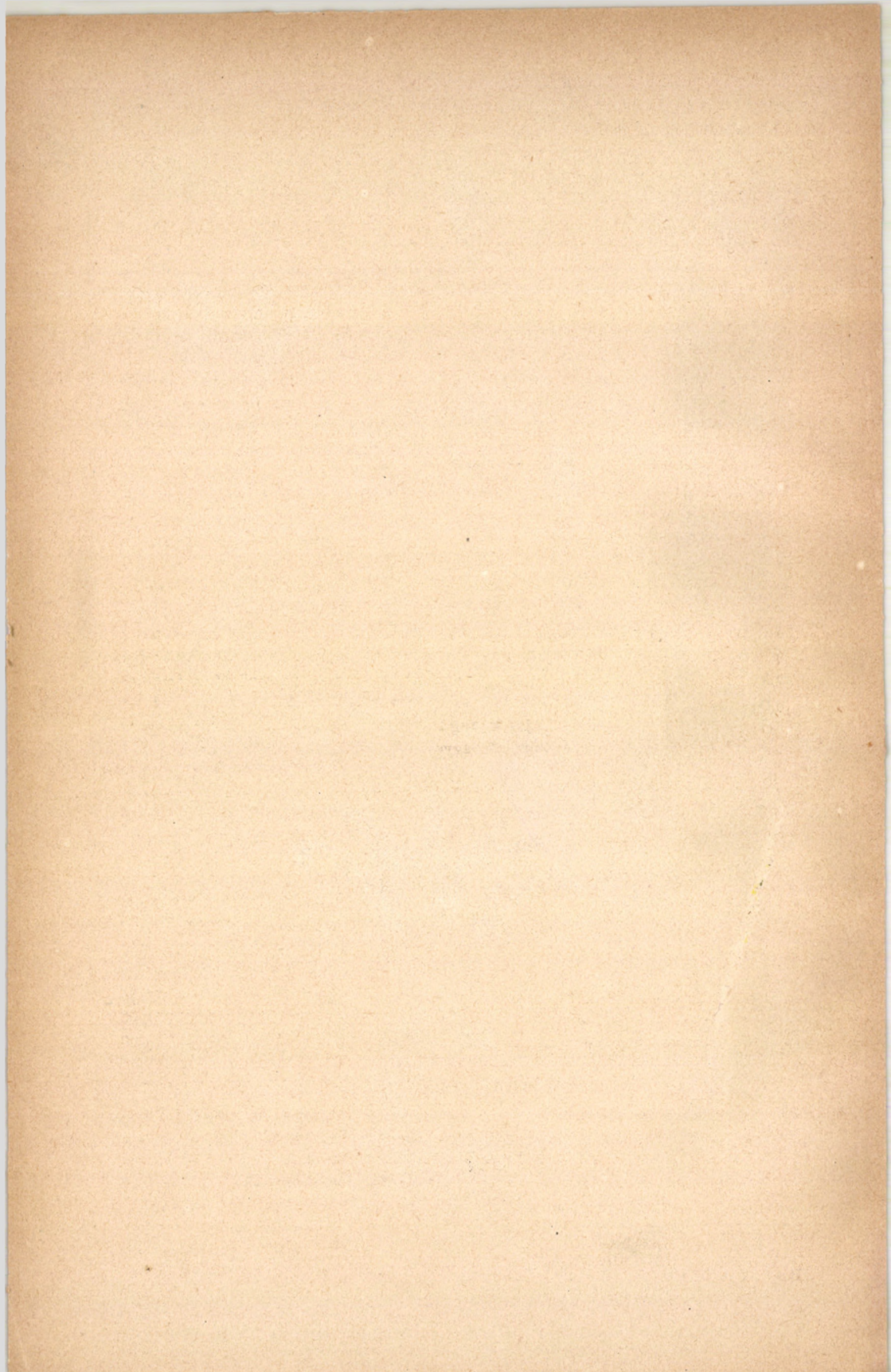




M. T. Ak. Ert. a Természettud. köréből. X K. sz.

Kyomt. Pataki József udv. műintézetéből.

1. *Cynophallus papuasius* Kalchbr. 2. *Anthurus Woodii* Mac. Ow.  
3. *Anthurus Muellerianus*. Kalchbr.





módja. Szabó. 16 kr. — IX. A gombák jelleme. Hazslinszky. 10 kr. — X. Adatok a zsírfelszívódáshoz. Thannoffer. 60 kr. — XI. Adatok a madárszem fésűjének szerkezetéhez és fejlődéséhez. Mihálkovich. 25 kr. — XII. A vese vérkeringési viszonyairól. Högyes. 50 kr. — XIII. Rhizidium Englenae Alex. Braun. Adalék a Chytridium félek ismeretéhez. Dr. Entz. 30 kr. — XIV. Vizsgálatok az emlősök fülsígjájáról. Dr. Klug. 40 kr. — XV. A pesti egyetem ásványtárában levő földpátok jegecsorozatai. Abt. 60 kr.

#### Negyedik kötet. 1873.

I. A magyar gombászat fejlődéséről és jelen állapotáról. Kalchbrenner. 25 kr. — II. Az Aethyloxalátnak hatásáról a Naphthylaminra. Balló. 10 kr. — III. A salvinia natans spóráinak kifejlődéséről. Jurányi. 20 kr. — IV. Hyrtl Corrosio-anatómiája. Lenhossek. 10 kr. — V. Egy új módszer a földpátok meghatározására kőzetekben. Szabó. 80 kr. — VI. A beocsini márga földtani kora. Hantken. 10 kr.

#### Ötödik kötet. 1874.

I. Emlékbeszéd Kovács Gyula fölött. Gönczy. 10 kr. — II. Magyarország téhelyröpiének futonciféléi. Frivaldszky. 40 kr. — III. Beryllium és aluminium kettős sók. Welkov. 10 kr. — IV. Jelentés a Capronamid előállításának egy módjáról. Fabinyi. 10 kr. — V. Időjárási viszonyok Magyarországon 1871. évben; különös tekintettel a hőmérsékre és csapadéokra. 7 táblával. Schenzl. 50 kr. — VI. A Nummulitok rétegzeti (stratigraphiai) jelentősége a délnyugati középmagyarországi hegység ó-harmadkori képződményeiben. Hantken. 20 kr. — VII. A vízből való élet- és vagyonmentés és eszközei. Kenessey. 20 kr. — Adatok a látahártya-maradvány kórodei ismeretéhez. VIII. Hirschler. 15 kr. — IX. Tanulmány a régi zsidók orvostanáról. Dr. Rózsay. 25 kr. — X. Emlékbeszéd Agassiz Lajos k. tag fölött. Margó. 15 kr. — XI. A rakováci sanidinrachyt (?) és földpátjainak vegyelemzése. Koch. 10 kr.

#### Hatodik kötet. 1875.

I. Emlékbeszéd gr. Lázár Kálmán felett. Xántus. 10 kr. — II. Dorner József emléke. Kalchbrenner. 12 kr. — III. Emlékbeszéd Török János l. t. felett. Érkövy. 12 kr. — IV. A suly- és a hő állítólagos összefüggéséről. Schuller. 10 kr. — V. Vizsgálatok a kolozsvári m. k. tud. egyetem vegytani intézetéből. Dr. Fleischer. 20 kr. — VI. A knyahinai meteorkő mennyileges vegyelemzése. Dr. Than. 10 kr. — VII. A színérzésről indirect látás mellett. Dr. Klug. 30 kr. — VIII. Egy felszíni Hypogaeus. Hazslinszky. 10 kr. — IX. A margitszigeti hévforrás vegyi elemzése. Than. 10 kr. — X. Öt közlemény a m. k. Egyet. vegytani intézetéből. Előterjeszti Than. 20 kr. — XI. A kőzetek tanulmányozásának módszerei stb. Dr. Koch. 30 kr. — XII. Nyolcz közlemény a m. k. egyetem vegytani intézetéből. Előterjeszti Than. 30 kr.

#### Hetedik kötet. 1876.

I. Vizsgálatok a kolozsvári m. k. tud. egyetem vegytani intézetéből. Közli Dr. Fleischer. 20 kr. — II. Bárány Prónay Gábor emléke. Haberler. 12 kr. — III. A légnomások változásainak pontos meghatározásáról. Schuller. 10 kr. — IV. Négy közlemény a m. kir. orvosi tanintézetből. Bemutatja Dr. Thannoffer. 50 kr. — V. Pólya József emléke. Dr. Török. 10 kr. — VI. Tanulmányok a talajabszorbtiója fölött. Dr. Pillitz. 20 kr. — VII. A szőlő öbölje. Hazslinszky. 10 kr. — VIII. Az agy féltékéinek és a kis agynak működéséről. Balogh. 40 kr. — IX. Krystálytani vizsgálatok a betléri wolnynon. 3 képtáblával

S z é c s k a y. 30 kr. — X. Az agy befolyásáról a szivmozgásokra. B a l o g h 10 kr. — XI. Két isomér Monobromitronaphthalinról. D r. F a b i n y i. 10 kr. — XII. Kubinyi Ferencz és Ágoston életrajzuk. N e n d t v i c h. 10 kr. — XIII. Jelentés Görögországba tett geologiai utazásairól. D r. S z a b ó. 10 kr. — XIV. A felsőbányai trachit wolframitja. 1 táblával. D r. K r e n n e r. 10 kr. — XV. Vizsgálatok a kolozsvári m. k. tud. egyetem vegytanintézetéből. 6) A cyansav vegyületek szöveti alkatáról. D r. F l e i s c h e r. 10 kr. — XVI. A villanyosság kiegyenlődése a szikrában és a szigetelők oldalinfluentíája. K o n t. 10 kr.

### Nyolczadik kötet. 1877.

I. Az isogonok rendhagyó menetéről Magyarország erdélyi részeiben S c h e n z l. 40 kr. — II. A hortobágyi keserűvíz elemzése. D r. S c h v a r c z e r 10 kr. — III. Adatok a járulékos gyökerek fejlődéséhez. S c h u c h. 10 kr. — IV. Vizsgálatok a fülminátok (dursavvegyek) vegyalkata felett. D r. S t e i n e r. 20 kr. — V. Az emberi vese Malpighi-féle lobrai. L e n h o s s é k József. 20 kr. — VI. Adalékok a kárpátok földtani ismeretéhez. H a n t k e n Miksa. 10 kr. — VII. Tanulmányok az aldehidek vegyületeiről phenolokkal. (Első értekezés.) D i h y o x y p h e n y l - a e t h a n és vegyületei. D r. F a b i n y i Rudolf. 10 kr. — VIII. Magyarhoni Anglesitek. Székfoglaló értekezés D r. K r e n n e r J ó z s e f S á n d o r t ó l. (9 táblával.) 20 kr. — IX. A vas chemiai alkata és keménysége közötti vonatkozások. K e r p e l y A n t a l t ó l. Két táblával és több rajzzal a szöveg között. 20 kr. — X. Ásvány- és közettani közlemények Erdélyből. D r. K o c h A n t a l lev. tagtól. 20 kr. — XI. Emlékbeszéd D r. E n t z F e r e n c z a m. tud. akadémia levelező tagja fölött. G a l g ó c z y K á r o l y, lev. tagtól, 10 kr. — XII. Hőmennyiség-mérések. S c h u l l e r A l a j o s és dr. W a r t h a V i n c z e tanároktól. Egy táblával. 20 kr. — XIII. Folyékony cyansó vas-nagyolvasztóból. K ö z l i K e r p e l y A n t a l l. tag. 10 kr. — XIV. Dolgozatok a k. m. tud. egyetem élettani intézetéből. K ö z l i J e n d r á s s i k J e n ő l. tag. 50 kr. — XV. Lázás bántalmak egyik okbeli tényezőjéről. Székfoglaló értekezés. B a l o g h K á l m á n t ó l. 20 kr. — XVI. Szibériai és délamerikai gombák (Fungi e Sibiria et America Australi.) K a l c h b r e n n e r K á r o l y r. tagtól. Négy táblával. 60 kr.

### Kilenczedik kötet. 1879.

I. Adatok a dentinfogak finomabb szerkezetének ismeretéhez. T e s c h l e r György reáliskolai tanártól K ö r m ö c z b á n y á n. 7 táblán rajzolt 28 ábrával. 60 kr. — II. A ditroi syenittömzs közettani és hegyszerkezeti viszonyairól. K o c h. 1 tábla rajzzal. 30 kr. — III. A gyuladásról. T h a n h o f f e r. 3 tábla rajzzal. 40 kr. — IV. Néhány gázkeverék szinképi vizsgálata. L e n g y e l. 1 tábla rajzzal. 10 kr. — V. Új adatok Magyarhon kryptogam virányához az 1878. évből. H a z s l i n s z k y 10 kr. — VI. Agyszöveti vizsgálatok. L a u f e n a u e r. 2 tábla rajzzal. 10 kr. — VII. Emlékbeszéd Balla K. felett. G a l g ó c z y. 10 kr. — VIII. Az érverésről T h a n h o f f e r. 64 fametszvény és 1 tábla. 50 kr. — IX. Urvölgyit egy új réz-ásvány. S z a b ó. 1 tábla rajzzal. 10 kr. — X. A Pinguicula alpina mint rovarrevő növény. K l e i n G y u l á t ó l. 2 tábla rajzzal. 20 kr.