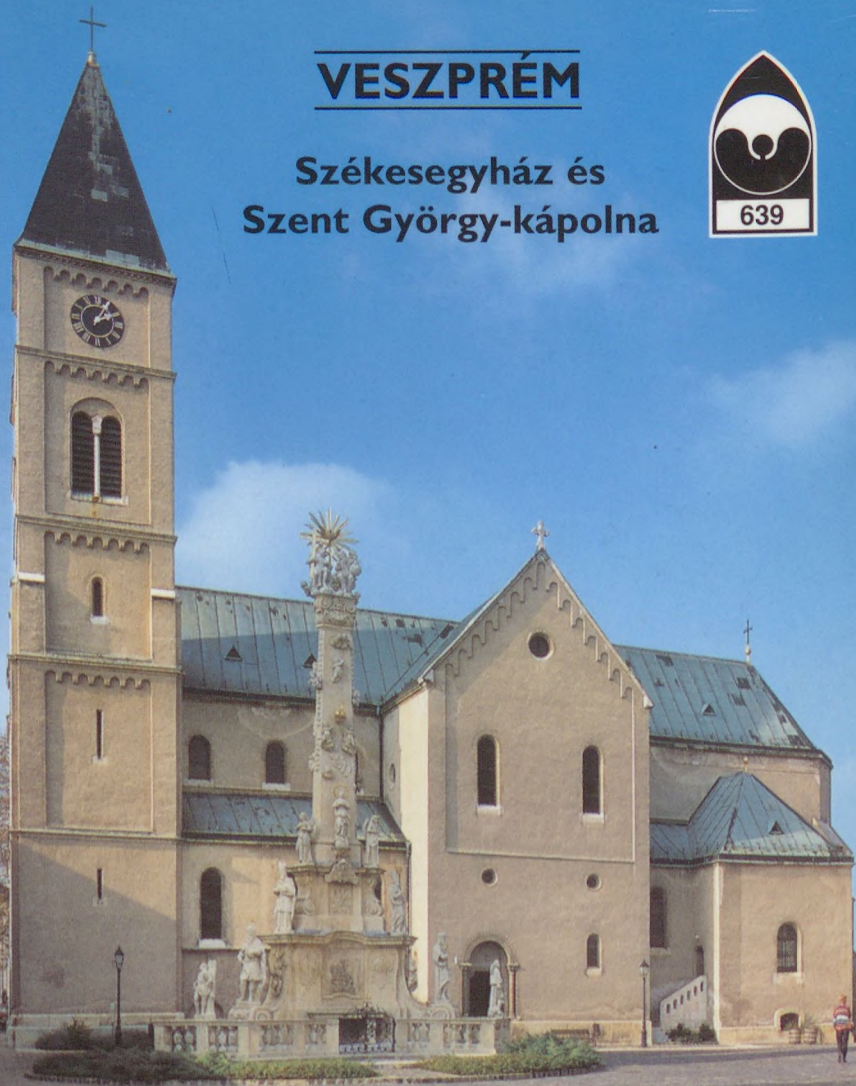
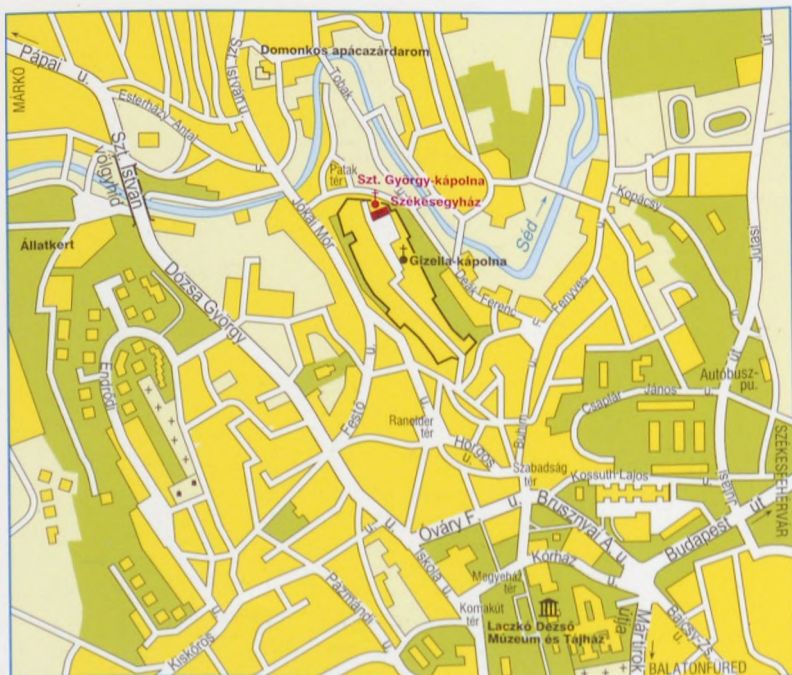


# VESZPRÉM

## Székesegyház és Szent György-kápolna



**TÁJAK**  
**KOROK**  
**MÚZEUMOK**  
**KISKÖNYVTÁRA 639**



© Cartographia Kft. Budapest, 2000. 660893

*A CÍMLAPON: A székesegyház déli homlokzata a Szentháromság-oszloppal  
A HÁTLAGON: A gótikus szentély  
TITELSEITE: Die Südfassade der Kathedrale mit der Dreifaltigkeitssäule  
RÜCKSEITE: Der gotische Altarraum*



A Vár-hegy 1730 körül a barokk székesegyházzal – Der Burgberg gegen 1730 mit der barocken Kathedrale

A várost hordozó dolomitfennsíkot a településen keresztülfolyó patak, a Séd völgye vágja ketté. A patak szétszabdalja a területeket, keskeny völgyek, kiemelkedő sziklák váltogatják egymást. Ezek a „törések“ el is határolják az egyes településeket egymástól. A kiemelkedő hegygerincre települt a vár – egyúttal püspöki székhely – s a körülötte elterülő völgyekben egymástól független, de egyházi szervezetek által birtokolt kis települések halmaza jött létre.

Az egyházi birtok művészeti és kulturális központja egyben kereskedelmi és hadiutak csomópontja volt, de földrajzi széttagoltsága miatt nem alakulhatott ki középkori értelemben vett város. Az egyház kolostorokat, főiskolát alapított, egyes településrészekben templomokat, fürdőt, ispotályt épített. A legnagyobb építkezések azonban a Várhegyen voltak.

A késő bronzkor idejétől különböző őskori népcsoportok lakták a Séd feletti emelkedéseket. Római kori emlékmánya igen gyér, ugyanakkor a várostól 5-6 km-re jelentős villatelepüléseket tártak fel, (Baláca, Kádárta) ami a várost kikerülő római utak vezetésével magyarázható. A Várhegy jelentősebb frank katonai és egyházi centrum lehetett, a honfoglaló magyarság ostrommal foglalta el. Valószínű, hogy Veszprém neve szláv eredetű.

A feudális magyar állam alapításában, a kereszténység terjesztésében Géza fejedelemnek (970–997) jelentős szerepe volt: a veszpr-

rémi püspökségnek, az ország első egyházmegyéjének alapítását egyesek szerint a 990 utáni időkre tehetjük. Veszprém a magyar királynék szálláshelye. Mindenkori püspöke egyben a királyné kancellárja is volt, és előjogai közé tartozott a királyné megkoronázása.

### *A Szent György-kápolna*

1957-ben a székesegyház északi oldala mellett faragványos és festett falrészletek kerültek elő, a *Szent György-kápolna* maradványai. A középkori oklevelekben többször említett kápolnát részben akkor bontották el, amikor a XVIII. században a székesegyházat észak felé bővítették. Ugyanekkor épült a szeminárium, amely viszont a kápolna teljes északi oldalát megsemmisítette. Így a

*A Szent György-kápolna maradványait őrző épület Szent Imre szobrával (Erdei Dezső, 1940) – Das Schutzgebäude der Überreste der Hl. Georgkapelle mit der Statue des Hl. Emmerich (D. Erdei, 1940)*



nyolcszögű (oktagonális) Szent György-kápolna részleteit, alaprajzát csak az alapfalak valóságos szövevényéből lehetett kibontani. A kápolna szentélye patkóalakú volt. A szentélyfal északi oldala ugyan hiányzott, de a diadalív mindkét oldalán megmaradt a kis háromnegyed-oszlopcoska, sarokleveles lábazatával együtt és a szentélybe felvezető két lépcső. Eredetileg a kápolna minden szögletében hasonló háromnegyedoszlop állott, de ezekből csupán még egy maradt meg a szentéllyel szemben lévő főbejárat déli oldalán. Az egyik legkorábbi, 1358-ból származó oklevél szavai szerint: „*a kápolna ... faragott kövekből nagyon szépen épült és csodaszépen van kifestve...*”. Az oszloplábazatok és saroklevelek az első okleveles

említésnél korábbi építésre utalnak, a finom részleteket összevetve más faragványokkal, az építés korát a kutatók a XIII. század első harmadában vélik lehetségesnek, tehát a Gizella-kápolnáéval egyidőben.

A kápolna főbejáratát hármasszlopköteg szegélyezte. A kapuzat küszöbkövén bevéselt latin nyelvű felirat került elő a következő szöveggel: IN LIMIE NŌ SEDETO, helyes olvasata: „*in limine non sedeto*“, azaz: *a küszöbre ne üljtek*. A figyelmeztetés a szentgyörgynapi búcsúra ide sereglőknek szólt. Ugyanis az 1358. évi oklevélben olvasható, hogy itt őrizték *Szent György fejereklýéjét*, amelyet még **Szent István** király 1016-18 között a bolgárok felett aratott győzelme emlékére a bizánci császártól kapott.

A kápolna káptalanterem is volt, sőt egy 1417-ben kiadott oklevél szerint püspököt is választottak itt. A kápolna építészetiileg alkalmas volt erre célra, mivel a szegletekben álló háromnegyed oszlopcskák lábazatait kő ülőpadkák kötötték össze.

**Vetési Albert** püspök a kápolnát felújította, majd 1473-ban újra festette és egy vörös márvány gótikus oltárt állíttatott fel benne, amelynek töredékeit az ásatás felszínre hozta. Vetési 1458-tól 1486-ig volt Veszprém püspöke. Bécsben és olasz egyetemen tanult nagyműveltségű férfi volt, aki pályafutását mint Hunyadi János titkára kezdte, később számos diplomáciai kiküldetésben vett részt. Mint Veszprém püspöke, a királyné kancellárja is volt. A Szent György kápolnában temették el, de sírját a XVIII. században barbár módon feldúlták. Vörös márványból készült sírkövének darbjai előkerültek ugyan, de belőlük csak részlegesen lehetett a díszes fedlapot rekonstruálni. Egy robusztus termetű fekvő alakot



Sarokpillér a kápolnabelsőből –  
Eckpfeiler im Inneren der Kapelle



A kápolna, középen Vetési Albert püspök sírköve – Die Kapelle, in der Mitte die Grabplatte von Bischof A. Vetési

ábrázol püspöki ornátusban, brokát vagy velencei miseruhában, püspökbottal. Kezét a mellére fektetett misekönyvén nyugtatja, ujján püspökgyűrű látható. A sírkő bal alsó sarkában feliratos tábla hirdeti, hogy a követ **Ujhelyi János** kanonok, segesdi főesperes állíttatta – feltehetően a XVI. század elején – aki maga is ide temetkezett. A sír alján a később eltemetett kanonok egészben fekvő csontvázát találtuk, míg a lábainál egy korábbi személy összerendezett csontjai fe-

küdtek. Ez utóbbiak voltak Vetési Alberté.

A XIII. századi kápolna feltárása után a kápolna alatt egy korábbi építményt is megtaláltunk. Ez egy *körtemplom* (rotunda) volt, szintén patkóalakú szentéllyel. Méreteiben valamivel nagyobb, mint a nyolcszögű kápolna, falai is vastagabbak. Tájolása teljesen eltért a későbbi kápolna tájolásától és ezzel együtt a székesegyházétól is. Nagy téglából rakott padlószintje jóval az oktagonális kápolna terrazzópadlója alatt mutatkozott. Erről a körtemplomról csak az 1109–1112 között írt *Szent Imre-legenda* emlékezik meg. A szöveg szerint a Szent Györgynek szentelt templom Veszprémbe állott, nagy valószínűség szerint még a legenda leírásának idejében is, sőt a szerző jól ismerhette, mert igen szemléletesen írta le. A XIII. századi kápolna tehát átvette elődjének titulussát, hiszen nem kétséges, hogy keresztény templom volt a korábbi is.

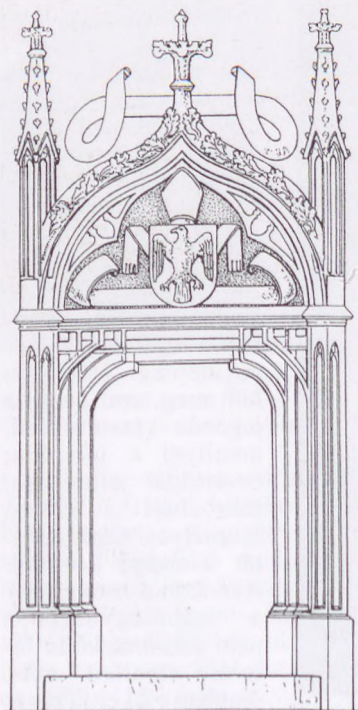
A keresztény térítés a Kárpát-medencében ugyan már a IX. században megindult, részben a salzburgi érsekség kezdeményezésére, részben a bizánci birodalom felől, de Veszprémmel kapcsolatban erről csupán bizonytalan, rosszul értelmezhető források emlékeznek meg. Ám a X. század második felében, nevezetesen 972-től ez már bizonyossá válik, miután Géza fejedelem és felesége, Sarolt, az erdélyi Gyula leánya is felveszi a keresztiséget, hiszen a térítés csak a fejedelem jóváhagyásával történhetett. A Magyarország püspökévé 972-ben kinevezett Bruno a Dunántúlon és elsősorban a fejedelmi törzs szállásterületén tevékenykedett. Ennek során bizonytal



Részlet a sírkőről, Vetési-cimerrel és a felirattal  
 – Detail der Grabplatte mit dem Vetési Wappen  
 und der Inschrift

Néhány évtizeddel a kerektemplom megtalálása után **Kralovánszky Alán** régészeti megfigyelést végzett a várban. A székesegyház északi oldala mellett lévő kert vonalában, de az úttest alatt egy hatalmas sziklamélyedésben egy vastag falú, nagyméretű épület egyik sarka, illetve annak alapfala vált láthatóvá, mellette két pillér vagy oszlop alapozása. A sarok a körtemplom irányába mutató, azzal egyvonalban lévő épület maradványa volt. Ezek a maradványok teljesen ellentétben állanak azzal a városszerkezettel, amely feltehetően akkor alakult ki, amikor Szent István király 1001-ben a veszprémi püspökséget megalapította. A tér a székesegyház déli oldalánál alakult ki, a szegélyező házak középkori maradványokat őriznek. A vár területén hosszában végigvonuló út

templomok is épültek. Ez időben képzelhető el a mi Szent György-templomunk építése. Egy másik vélemény szerint a körtemplom akkor épült, amikor István király megkapta Szt. György fejerekltyéjét, amelyet korábban Ochridban őriztek. Ez még nem mond el- lent a legendának. Im- re herceg 1031-ben halt meg, ami pedig a legenda szavait illeti, amellyel a templom ódon- ságát jellemezte, tükrözheti a szerző személyes tapasztala- tát a maga korából. Azonban a rotundának a székesegyházé- hoz nem alkalmazkodó tá- jolása mellett más, újabban előkerült régé- szeti lelet is a X. száza- di építés elméletét erő- síti.



A kapuzat rekonstrukciója (Szakál Ernő rajza) – Die Rekonstruktion des Portals (Zeichnung von E. Szakál)

ugyancsak a város kialakulásával egyidejű, hiszen az 1002-ben már említett székesegyház főhomlokzata és főbejárata erre a nyomvonalra néz.

A fellelt épületmaradványok a püspökség megalapításakor a régi épületek bontásából származnak. A püspöki várost megelőzően Veszprém Géza fejedelem szállásterülete volt. Számos jel mutat így arra, hogy a veszprémi kerektemplom 1002-nél korábban, de 972 után épült, a közelében egykoron álló épületről feltételezhető, hogy palota volt. A X. század végéről más fejedelmi palotákat is ismerünk. Így pl. a lengyelországi Ostrow Lednickiben, Gieczben, Krakóban, Przemyślben is tártak fel körtemplommal egybeépült fejedelmi palotát. Az utóbbiban feltárt centrális templom formája megegyezik a veszprémivel. Ezek a kápolnával egybeépült paloták mind a X. század második feléből valók. A lengyel Mieszkó herceg megkeresztelése 967-ben történt. A lengyelor-

szági paloták kápolnáinak nagyszabású előképei a bizánci és frank birodalomban a VIII. század végén épültek. Az előképek nyomán a közép-európai területen sokkal szerényebb megjelenésű utánpótlások készültek. A templomok a megkeresztelkedett népeknél igen nagy népszerűségnek örvendtek és igen elterjedtek: Lengyel-, Cseh- és Magyarország területén szép számban épültek és ezek között éppen a veszprémi típus a leggyakoribb.

A székesegyház északi oldalán jelen sorok szerzője által feltárt építészeti és szobrászati leleteket egy védőépület őrzi, melyet **Erdei Ferenc**, az Országos Műemléki Felügyelőség építésze tervezett.

H. Gyürky Katalin



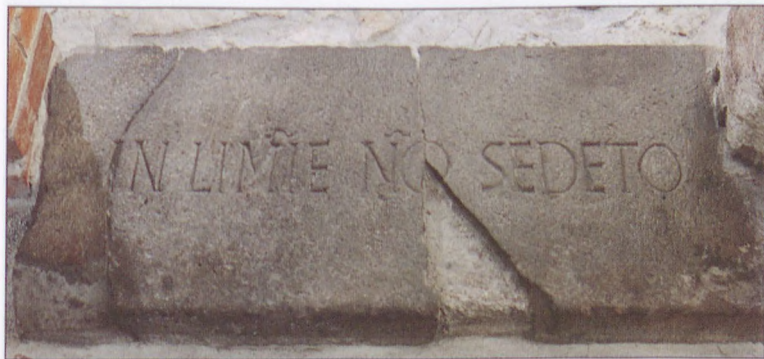
## A székesegyház története

A Szent György-kápolnától D-re eső Szent Mihály-székesegyház is többször átépült. 1001-ben említik először Szent Mihálynak szentelt egyházát. Az első templom **Gizella királyné** várának szomszédságában épült. A Szent István-legenda Gizella buzgóságát, jótéteményét dicsérve azt írja: „mindenekelőtt bizonyítja a veszp-rémi püspökség egyháza, melyet alapjából kezdve, aranyban, ezüstben mindennel, ami az isteni szolgálatra kívántatik s különféle szent öltönyökkel nagyszerűen felékesített.” A székesegyház a királyné koronázótemploma volt, benne a királyné trónszékével. A közelmúltban folytatott kutatások eredményeiből arra lehet következtetni, hogy a mai épületben fellelhető az ősi székesegyház, amely a XI. század folyamán, többszöri változtatással épült.



A kápolna kapuzatát díszítő késő gótikus oromzat maradványai – Die Überreste des spätgotischen Giebels vom Portal der Kapelle

A kápolna küszöbköve, felirata: A küszöbre ne üljetek! – Schwellenstein der Kapelle, Inschrift: „Setz euch nicht auf die Schwelle!“



A kora Árpád-kori templom bazilikális rendszerű, a mellékhajók egyenes záródásúak voltak, a hajókat pillérek választották el. A későbbi átépítések miatt a főapszistról csak annyit tudunk, hogy alatta altemplom volt. A hosszház szentélyhez közel eső két boltszakasza öthajóssá bővült. Az építkezés anyaga vörös homokkő, a gazdagabban díszített részletek – levéldíszes oszlopfők, párkányok – pedig fehér mészkőből készültek. Az építészeti, szobrászati részletek az 1055-ben alapított tihanyi apátság faragványaival rokonok. Egy levéldíszes fejezet és a palmettadíszes párkánytöredékek a pilisszentkereszti, szödi, szekszárdi, és feldebrői faragványokkal együtt a XI. században készültek, bizánci eredetűek. Egy másik, telt leveles oszloptöredékből arra lehet következtetni, hogy a lassan haladó építkezésre eltérő művészi irányzatok hatottak.

A székesegyház e korai állapotára csupán néhány részlet utal: az 1400-ban átépített altemplomban az oldalfalakon látható részletek és a hajó É-i és D-i külső falán – az utóbbin a torony és az oldal-  
*Árpád-kori részletek az északi homlokzaton – Details aus der Arpadenzeit an der Nordfassade*



bejárat közti – „tanúfal” emlékeztet a veszprémi *Laczkó Dezső Múzeumban* őrzött faragványokon kívül a XI. századi épületre.

Az elmúlt közel ezer évben a székesegyház számos viszonytagságon ment keresztül: 1276-ban **Csák Péter** nádor dúlta fel: elvesztek kincsei, az épület egy évig használhatatlan volt, ekkor pusztult el a káptalan messze földön elismert jogi főiskolája. Alig száz évvel később, 1380-ban, súlyos tűzvész pusztította. Az újjáépítés, melyet már gótikus stílusban végeztek, 1400-ban fejeződött be, **Hédervári Mihály** szentelte fel a helyreállított templomot. A restauráció átépítéssel járt együtt: a szentélyt és az altemplomot megnagyobbították, bordás keresztboltozattal fedték be, a sokszögű szentély nyúlánk mérműves ablakokat kapott.

1473-ban Vetési Albert, Mátyás király diplomata püspöke reneszánsz festményekkel és faragványokkal ékesítette. Címeres oszlopfője, sírfedőlapja és himzett miseruhája ma is értékes kincsünk.

A 150 éves török uralom a székesegyházra is végzetes volt. A vár több ostromot állt ki, sokszor cserélt gazdát. 1552-ben került először török kézre, ők akkor a székesegyházat még imaháznak használták. A vár visszafoglalásakor, 1566-ban leégett és romokban hevert 1630-ig. Ekkor **Sennyei István** püspök restauráltatta. 1704-ben Heister császári generális hadai pusztították a II. Rákóczi Ferenchez hűséges Veszprémet. A székesegyház ismét leégett, az időközben összegyűjtött értékei is veszendőbe mentek.

A török világban megrokkant, a szabadságharcban megsérült épületet **Esterházy Imre** püspök barokk stílusban újíttotta meg 1723-ban. Ez a templom megmaradt az 1907. évi átépítésig. A főhajót fiókos donga, a mellékhajókat csehsüveg boltozattal fedték



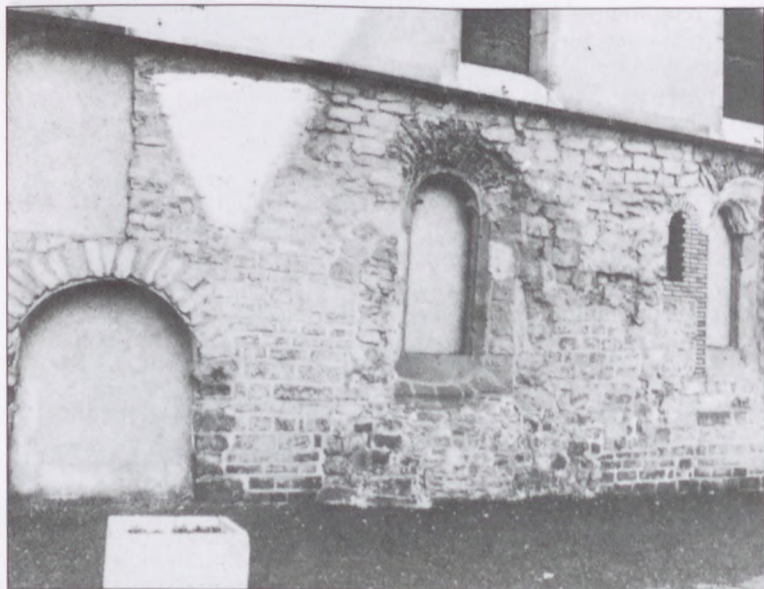
*Rekonstruált román kori ablakok a déli „tanúfalon” – Rekonstruierte romanische Fenster an der südlichen „Schichtwand”*

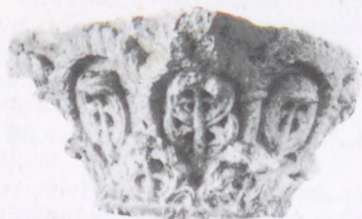
be. A román kori pillérekét körülépítették, egységes négyszögletes formát kaptak, de a gótikus szentélyt lényegében megtartották. A templom falképei később, **Padányi Biró Márton** püspöksége alatt készültek. Az altemplomból nyíló kápolna – ahol pompás szarkofágban őrzik Biró Márton hamvait – szintén később, de még barokk stílusban készült.

Kívülről a Ny-i főhomlokzat és a két torony kapott hangsúlyt, a román kori toronytestre felhordott gazdag barokk architektúrával. Oldalnézetben megmaradt a bazilikás tömegelrendezés, számottevő szerepet kaptak a szentély két oldalán megjelenő sekrestyeépítmények. Az ablakok egyszerű, zömök arányú félköríves nyílásokként jelentkeztek. Alacsony hajlású tetőzetét bádoggal fedték.

A nyugati homlokzaton Szent Mihály arkangyal képe alatt kronosztikon hirdette a megújulás évét, 1723-at. (ple sVM ConDeCorata exrVInIs) azaz: „*Istenesen ékesítettek fel a romokból.*”

A várterület rendezése, a püspöki palota és a szemben levő elegáns kanonoki házak között a templom külseje igen szerényen  
*A XI. századi székesegyház maradványai a déli falon – Die Überreste der Kathedrale des 11. Jhs an der Südwand*





A XI. századi levél-palmettadíszes fehérmész-kő oszlopfő és neoromán stílusú másolata – Säulenkapitell (11. Jh) aus Kalkstein, mit Palmettenzier und die neoromanische Kopie

hatott. Ez érlelte meg **Hornig Károly** püspökben az átépítés gondolatát. A székesegyház újjáépítésére **Aigner Sándor** budapesti műépítész 1906. okt. 18-án kapott megbízást, a költségeket 60 000 aranykoronában állapították meg. A székesegyház lényegében ekkor, 1907–1910 között kapta meg mai arculatát.

A kor műemléki helyreállítási gyakorlata szerint „purista” fel fogást (a műemlékek védelmének XIX. századi irányzata, amely a „helyreállítás” alkalmából minden későbbi részletet eltávolított, hogy a műemléket egyetlen – a legrégebbi – korszaknak megfelelően restaurálja) tükröző megoldás készült.

A gótikus szentélyt, az altemplomot meghagyták, de a barokk részeket lebontották. A főfalak megmaradtak ugyan, de a meglévő alapszerkezetekre új neoromán templomot emeltek, melyet fakazettás lapos mennyezettel fedtek le. Az oszlopfőket a bontás folyamán talált kövek, ősi minták szerint faragták újra. Az első világháborúban a vörösrezt levették a tetőről, a tornyokat horganyzott bádoglemezzel, a főhajót palával fedték.

Az 1960-as évek végére a székesegyház olyan rossz állapotba került, hogy szükségessé vált felújítása. Először a tetőzetek rézlemezrel történő átfedése készült el, majd részleges kutatásra és a homlokzatok felújítására került sor. A vakolat leverése nyomán lehetőség nyílt a század elején eltakart részek megfigyelésére, egyes felületek gondosabb kutatására. Az altemplomban is sor került kutatásra, mely befejezetlensége ellenére számos értékes részletet hozott elő. A székesegyház külső és az altemplom teljes helyreállítása 1976-ban fejeződött be. A munkálatok záróakkordjai a belső festés megújítása, a világitás korszerűsítése, az új liturgikus tér kialakítása voltak.



*A barokk székesegyház az 1907-10 közötti helyreállítás előtt – Die barocke Kathedrale vor der Wiederherstellung der Jahre 1907-10*

A helyreállítást alulírott irányította, a kutatást **Tóth Sándor** végezte, az Országos Műemléki Felügyelőség szakemberei restaurálták Padányi Biró Márton síremlékét.

*Erdei Ferenc*

### *A székesegyház leírása*

A jelenlegi székesegyház megjelenésében az 1907-10 közötti átépítést tükrözi. Ezen az 1968–1976 között folyt nagyarányú felújítási munka sem sokat változtatott, hiszen az igen alapos régészeti megfigyelés nem pótolhatta a minden részletre kiterjedő kutatást. Igényesebb, „mélyebb“ feltárás csak a székesegyház bizonyos pontjain pl. a D-i, É-i homlokzatok egy-egy szakaszán, ill. az altemplomban és az azzal összefüggő részeken volt. A belső terekben anyagi és restaurálási okokból nem lehetett a neoromán architektúra kifestését „megbontani“. A kutatott (vakolatoktól megtisztított) területeken történt megfigyelések azonban sok vonatkozásban gyarapították ismereteinket, bár mindez kevés a székesegyház középkori építészeti periódusainak egyértelmű rekonstruálásához.

A Várhegy kiszélesedő É-i részét zárja le a K-NY-i hossztenge-lyű székesegyház. Környezetében szép késő barokk kanonoki há-zak. A D-i homlokzata előtt sok alakos, pompás barokk Szenthá-romság-szobor áll, ez utóbbi 1749–1751 között készült. Legutóbb 1991-92-ben restaurálták.

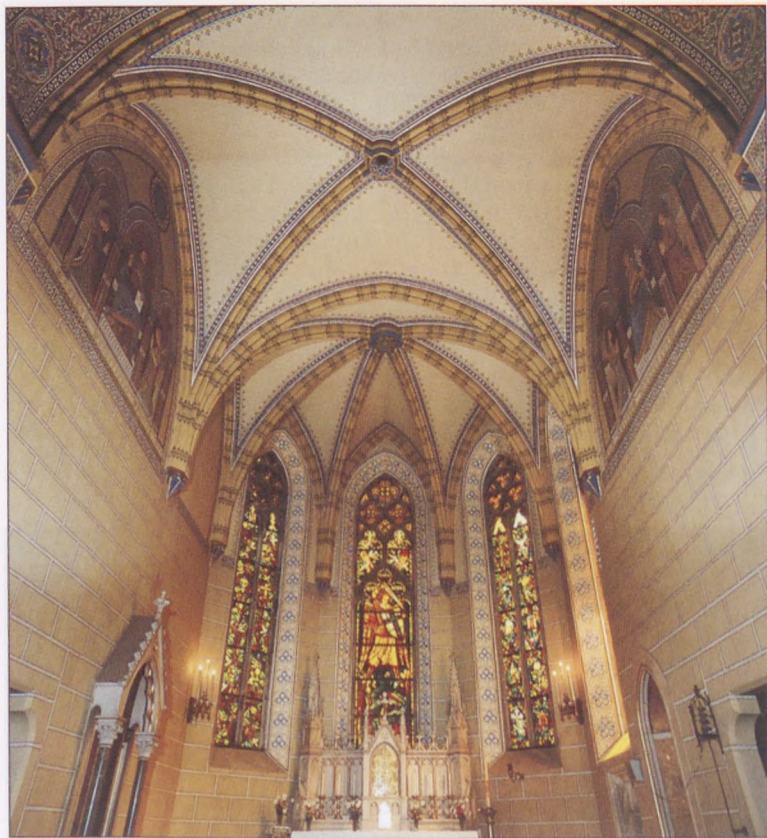
A székesegyház háromhajós, bazilikális elrendezésű, K-i szent-élyel, Ny-i toronypárral, D-i és É-i toldalékpületekkel. Az emelt szentélyből sekrestyék nyílnak, az altemplomból nyíló kriptá pedig Biró Márton síremlékét őrzi. A háromhajós teret karzatok kísérik.

A *szentély* külsejében az 1400-ban végzett, gótikus átépítés eredménye: karcsú, mérműves ablakok díszítik a szentély három oldalát. Ezek alatt pedig hasonló korú négyzetes ablakok láthatók.

A *D-i homlokzaton* jól érzékelhető a bazilikális rendszer: az ablakokkal kiemelt főhajót az oldalhajók alacsonyabb tömegei kísérik, a szentélyből – keresztházszerűen – a sekrestye markáns tömbje ugrik elő. A neoromán stílusú D-i bejáratnál balra a kutatás során

*A neoromán stílusú főhajó a gótikus szentélyel – Das neuromanische Schiff mit dem gotischen Chor*





*A gótikus szentély – Der gotische Chor*

feltárt középkori részletek láthatók tanúfalszerűen. Ezen a tízméteres szakaszon leolvasható, hogy az évszázadok során egy kis felületen mennyi átépítés történt. Ez a felület egyben hitelesíti, hogy a jelenlegi, kissé leegyszerűsített neoromán, jellegtelen architektúrájú homlokzat alatt közel ezeréves építmény rejlik. A vakolatból kihagyott, az értelmezhetőség miatt a részletek kevés kiegészítésével bemutatott falfelület két román kori körablakot, majd ennek befallazása után kis méretű tölcserébélletes ablakot, egy bejárati ajtót, il-



letve a nyitott árkád két gótikus építési korszakot tartalmaz.

A Vár utcából a *Ny-i homlokzatra* teljes rálátás nincs. A homlokzat legkarakterisztikusabb eleme a neoromán stílusú főbejárat. Ívmezéjében Hornig Károly püspök és a káptalan régi címere között *Magyarország Nagyasszonya* (Patrona Hungariae) ül két térdelő angyal között. Az ívmezőt tartó gerendán az alábbi latin szöveg olvasható: „MIChaELI saCre haeC aeDes IVbILat“, azaz: „1909 (a római számjegyek összeadása nyomán) e szentegyház Szent Mihálynak öryend.“ A Szent György-kápolnára néző É-i homlokzat K-i részén román kori részletek láthatók.

Belépve, a székesegyház orgonakarzata alatt haladunk át. Egyre erőteljesebben tárul elénk a neoromán *templombelső*: az egykori bazilika vélt kialakítását visszaálmódva születtek az építészeti teretek és térkapcsolatok, azok díszítőelemei. Hol a fellelt Árpád-kori faragványokat utánozzák, hol az analógiák és a tervező fantázia szülték a részletformákat. Ezek összehatása és az anyagok, színek pompája lenyűgözi a látogatót. Régi faragványok szolgálták mintaként a fő- és mellékhajót elválasztó oszlopok, pillérek fejezeteinek. A mellékhajók felett a főhajóba nyíló oratóriumok is hasonló megjelenésűek.

Az 1907–1910 között végzett gyökeres átépítés során a korábbi barokk-templom hat *értékes oltára* közül négy megmaradt: a déli mellékhajóban Szent Imre és Szent Anna, az északiban Mária mennybevitele és Szent György oltára áll. A Nepomuki Szent János oltár emlékét a déli hajó falán lévő kép őrzi. A másik mellékhajóban Borromei Szent Károly képe látható, a Szent Kereszt oltár eltűnt.

A székesegyház falait dúsan elborító *falképeket Szirmay Antal* festette. A főhajóban két-két Árpád-házi szentet (István és Imre, László és Margit) két-két egyházatya (Szent Gergely, Aranyszájú Szent János és Szent Ágoston, Nagy Szent Gergely) követi, majd a



Román kori ív az előcsarnok D-i sarkán – Romanischer Bogen an der Ecke der südlichen Vorhalle

diadalíven – angyalok és a bárány kíséretében – a négy evangélista látható. Valamennyi jól illeszkedik a templom épített-faragott, stílusutánczó hangulatához, az archaizáló színben – aranyban pompázó – képeket gazdag dekoráció egészíti ki.

Századunk képzőművészetét érdemben, értékben legméltóbban **Árkayné Sztéhló Lili üvegablakai** képviselik. Az orgonakarzat hatalmas rózsablakában az evangélistákat szimbolizáló jelképek jelennek meg angyalok között. A mellékhajókban egymással szemben Szent Margit és Szent István áll, a „*Veszprém 1246–1252*” című kompozícióval átellenben a magyar királynék koronázótemplomát láthatjuk, ezeket követik Boldog Ilona és Boldog Gizella, majd Szent József és Szent Gellért üvegeképei, míg a szentély karsú, gótikus ablakai közül a két szélső gazdag dekorációjával a középsőt, a Szent Mihály harcát ábrázoló üvegablakot kíséri.

Árkayné Sztéhló Lili üvegablakainak művészi ereje két forrásból ered, a középkori üvegfestészet anyagszerűségét jól ismerve saját korának művészetével ötvözte. A szentély színes ablakai kitűnő kapcsolatot teremtenek a gótikus tér középkori részleteivel és sikeresen visszalopják modern eszközökkel azt a történeti hangulatot, mely a mindent elborító egységes festés miatt már-már alig volt érezhető. Az Erdei Ferenc tervei szerinti új liturgikus térkialakítással fejeződött be a felső templom helyreállítása.

A szentélybe vezető széles lépcső mellett egy-egy keskenyebb lépcső vezet az *altemplomba*. Amint leérkezünk, egy-egy tanúfalon érzékelhető a román kori altemplom nyugati vége, a szentélyét azonban nem ismerjük. A kutatásnak sikerült annyit kideríteni, hogy a tihanyi altemplomhoz hasonló megoldású lehetett egykor: a háromhajós teret négyszögletes lábazon nyugvó oszlopok választották szét. Az oszlopok keresztboltozatokat hordtak, melyek az oldalfalakon falpillérek (lizénák) nyugodtak. A kutatás eredményének megfelelő helyreállítás a fentiek érzékelhetősége érdekében spriccelt (durvább jellegű) vakolattal fedte azon felületeket, melyeket egykor boltozat vagy falpillér takart, a vakolatlan felületek pedig az eredetileg is szabad, látható részeket jelzik. Az első boltszakaszban az oldalfalakon látható nyomokból jól érzékelhető az Árpád-kori altemplom téraránya, belmagassága, építészeti tagolása.

A mai altemplom az 1380. évi tűzvészt követő helyreállítás során született: a súlyosan megrongálódott román kori altemplomot és szentélyt elbontották, az új apszist és altemplomot K felé megnyújtva építették újjá, 1400 körül szentelték fel. A gótikus altemplom hajóit nyolc nyolcszögletű pillér választja el, ezek hordozzák

a karéjos visszametszésű karsú bordákat, melyek az oldalfalak gyámköveire támaszkodnak. Az altemplom keleti vége, szentélye a nyolcszög három oldalával zárul. Az itt álló oltár őrzi Krisztus koporsóját, előtte **dr. Bánáss László** püspök egyszerű sírlapja fekszik. Az altemplomból cifra barokk rácsos kapu vezet Biró Márton síremlékéhez. A XVIII. századi vasrácsos kapu felett Padányi Biró Márton címere.

Biró Márton püspök az ellenreformáció egyik vezető egyénisége volt, nevéhez számos templom építése, renoválása, visszaszerzése fűződik. A székesegyházi sírkápolnában, 1762-ben nagyméretű tumbában helyezték örök nyugalomra. A síremlék fedőlapján a püspök alakja látható, sarkain egy-egy női alakkal. A tumba barokk szobrászatunk igen ritka emlékei közé tartozik, hozzá hasonló értékű a máriabesnyői Grassalkovich-síremlék. Maga a síremlék – egyszerű, zárt, fekvő tömb – inkább a középkorra emlékeztet elhe-

*A gótikus altemplom – Die gotische Unterkirche*



lyezésével: a reneszánsz és a barokk szobrászat inkább a falakhoz állított epitáfiumokat, reliefekkel díszített faragványokat kedvelte. Ami Biró Márton korát, az érett rokokó szobrászatot jelzi, az a püspök fekvő alakja és a sarkokat díszítő alakok.

A sírkápolnából visszatérve az altemplom falához támaszkodik **Beriszló Péter** püspök sírköve.

1972 őszén a Várhegyen kábelfektetés közben bukkantak rá a faragott kölap-töredékre, amelyen egy egyházi személy reneszánsz ízlésű címeréből pajzsdarab és a püspöksüveghez tartozó kereszttel díszített, rojtozott végű szalag látható. A pajzson, két egymásra keresztbetett egyenes kard van, gömbvégződésű markolattal.

Gondos kutatás során derült ki, hogy a címer a trogiri születésű Beriszló Péter veszprémi püspöké (1512–1520 között), aki 1520-ban Korenicánál a törökök elleni ütközetben halt meg.

A címertöredék kiegészítéséhez komoly segítséget nyújtott egy 1511-ből származó pecsét, valamint az 1552. évi ostromot követő pontos beszámoló, melyben leírják a török katonák dülését, és Beriszló Péter síremlékét is. A beszámoló szerint „a koporsó felöth egy marwan köweth raktakh be az kewfalban és arra az ew koffymoth (skófiom: püspöksüveg). Az czymer alath yllen Irás vagyon: PETRO BERISZLO AERA...” A pontos leírás, pecsét és egyéb analógiák alapján sikerült rekonstruálni a püspök síremlékét, az új rész egyértelműen elválik az eredetitől.

II. János Pál pápa 1981. szeptember 9-én kelt Brévéjével a székesegyháznak a „Basilica Minor” címet, és az ezzel járó kiváltságokat adományozta.

A közel ezeréves székesegyház a török pusztí-

*Padányi Biró Márton püspök síremléke – Grabmal von Bischof M. Padányi Biró*



tás, a barokk és a század első évtizedében végzett gyökeres átépítés ellenére számos olyan értékkel maradt ránk, mely egy-egy kor szak rangos emléke. Sajnálatos, hogy az első templomról tudjuk a legkevesebbet, de bízhatunk abban, hogy a mai székesegyház őrzi a XI-XII. századi templom maradványait.

*Dercsényi Balázs*

### *Zusammenfassung*

Der Burgberg (Várhegy) von Veszprém, seit Ende des 10. Jahrhunderts Bischofssitz, ist reich an kirchlichen Kunstdenkmälern. An der Nordseite der zu Ehren des Erzengels Michael errichteten Kathedrale stand bereits im 10. Jahrhundert ein dem Heiligen Georg geweihter Rundbau – Rotunde – der unter dem gegenwärtigen Niveau liegt. Die Kathedrale ist 1001 zum erstenmal erwähnt worden. Da Veszprém und seine Umgebung der Sitz der jeweiligen Königin war, bekleideten die Veszprémer Bischöfe zugleich das Amt des Kanzlers der Königin, und sie waren es, die die Königinnen bei der Thronbesteigung gekrönt haben (die letzte war 1916 Zita, die Gattin Karls IV.). Die ursprüngliche romanische Kathedrale war ein dreischiffiger, basilikaler Bau mit Unterkirche. Sie war bereits gegen 1055 umgebaut und erweitert, ihr Grundriß ist aber nicht viel verändert worden. 1380 hat ein Feuerbrand die Kirche stark beschädigt. Der Wiederaufbau dauerte bis 1400, der Chor und die darunter liegende Unterkirche sind in gotischem Stil umgebaut und verlängert worden. 1473 ließ der italienisch gebildete Bischof Albert Vetési (dessen Grabmal in der erwähnten Kapelle des Heiligen Georg zu finden ist) die Kirche mit Renaissancebildern und Schnitzarbeiten schmücken. 1552 haben die Türken Veszprém erobert, sie benutzten die Kirche als Bethaus. 1566, als die Burg wieder in ungarische Hände gekommen ist, brannte die Kirche erneut nieder und war völlig zerstört. Sie konnte erst 1630 wieder ihre Pforten öffnen. 1704, während des Rákóczi-Freiheitskampfes haben die Truppen des österreichischen Generals Siegfried Heister die Kirche wieder in Brand gesteckt. Wegen dieser Zerstörungen ließ 1723 Bischof Imre Eszterházy die Kirche im Barockstil umbauen, sein Nachfolger, Márton Biró (dessen reichverzierte Tumba in der Unterkirche besichtigt werden kann) ließ sie mit Fresken schmücken. Von all den Verzierungen ist aber – wie auch von den mittelalterlichen Bauten – fast nichts an uns gekommen, da Bischof Károly Hornig zwischen 1907-1910 die Kirche puristisch, die früheste Bauperiode heraufbeschwörend, in neuromanischem Stil umbauen ließ. Der gotische Chor und die Unterkirche sind beibehalten, das Schiff aber mit einer flachen, hölzerner Kasettendecke bedeckt und die

Säulen nach den Mustern der aus den Mauern freigelegten romanischen Steinplastiken gemeißelt worden. Zwischen 1968–1976 ist es zur Renovierung der altherwürdigen Kathedrale gekommen. Die Rekonstruktion ermöglichte es, originale Mauerreste mancherorts (an der südlichen und nördlichen Schiffswand) als „Zeugen“ auszustellen, und die verschiedenen, von den Wänden „ablesbaren“ Änderungen des Baus zu dokumentieren.

*Balázs Dercsényi*

### *Irodalom*

Korompay György: Veszprém. Bp., 1957.

Dr. Gutheil Jenő–H. Gyürky Katalin–Erdei Ferenc–Koppány Tibor:

A veszprémi Szent György-egyház és konzerválása.

Műemlékvédelem 4. (1960) 136-143.

Tóth Sándor: A veszprémi székesegyház középkori kőfaragványai.

A Veszprém megyei Múzeumok Közleményei, I. 1963. 115-142.

K. H. Gyürky: Die St. Georg-Kapelle in der Burg von Veszprém.

Acta Archaeologica Academiae Scientiarum Hungaricae 15.

(1963) 341-408.

Éri István: Veszprém. Corvina Kiadó, 1972.

Nagybákay Péter: Beriszló Péter veszprémi püspök címeres sírköve.

A Veszprém Megyei Múzeumok Közleményei 13. 1978. 113-132.

Gutheil Jenő: Az Árpád-kori Veszprém. Veszprém, 1979.

Veszprém kora középkori emlékei. (Szerk. V. dr. Fodor Zsuzsa)

Felolvasóülések az Árpád-korból 2., Veszprém, 1994.

Tudomány és művészet Veszprémben a 13-15. században. (Szerk. V.

dr. Fodor Zsuzsa) Felolvasóülések az Árpád-korból 3., Veszprém, 1996.

Erdei Ferenc–Dercsényi Balázs: Veszprém – Székesegyház.

TKM Kiskönyvtára, 120. szám, 1979. (4. kiadása 1997-ben jelent meg,

együttes példányszám 36 000.)

---

Tájak–Korok–Múzeumok Kiskönyvtára  
639. szám

Kiadja a TKM Egyesület az Országos  
Műemlékvédelmi Hivatal támogatásával,  
2000-ben, 4 000 példányban. Teljesen át-  
dolgozott, új kiadás.

Felelős szerkesztő és kiadó: Éri István

Fényképek: Mihalik Tamás, Róka Lajos,

Szelényi Károly

Fordítás: Wellmann Nóra

Színes feldolgozás: Repró Miló Kft., Bp.

Térkép, alaprajz: Cartographia Kft.

Tipográfia: TKM Tipográfiai Stúdió –

Török Balázs

Nyomdai munka: Veszprémi Nyomda Rt.

Felelős vezető: Erdős András vezérig.

ISBN 963 554 348 4

ISSN 0139-245X

A SZÉKESEGYHÁZ ÉS A SZENT GYÖRGY-KÁPOLNA ALAPRAJZA  
GRUNDRIß DER KATHEDRALE UND DER HL. GEORG-KAPELLE

