

MAGYARORSZÁG ÁLLATVILÁGA
FAUNA HUNGARIAE

IX. KÖTET

COLEOPTERA IV.

7. FÜZET

ZSIZSIKFÉLÉK—BRUCHIDAE

(13 ábrával)

ÍRTA
DR. KASZAB ZOLTÁN

Fauna Hung. 84.



1967

A IX. kötethez tartozó valamennyi
füzet borítólapjának beszolgáltatása ellené-
ben a kötet kemény kötéstábláját bármelyik
könyvesbolt kiadja.

Szerkesztő bizottság:

1965-ig: *Dr. Boros István, Dr. Dudich Endre* (elnök), *Dr. Koltán Sándor, Dr. Soós Lajos és
Dr. Székessy Vilmos* (szerkesztő)

1965-től: *Dr. Balogh János, Dr. Jermy Tibor, Dr. Kaszab Zoltán* (főszerkesztő),
Dr. Kolosváry Gábor, Dr. Koltán Sándor (elnök) és *Dr. Steinmann Henrik*

A kézirat a szerkesztő bizottsághoz 1964. II. 14-én érkezett.

Lektorálta:

DR. ENDRŐDI SEBŐ

Az ábrákat rajzolta:

KEVE GYULA és LEHMAYER FERENC

AK 170 k 6770

A kiadásért felelős az Akadémiai Kiadó igazgatója
Szerkesztésért felelős: *Dr. Jolsvay Alajos* — Műszaki felelős: *Bogdán István*
Kézirat beérkezett: 1966. X. 18. — Példányszám: 1000 — Terjedelem: 7 (A/5) ív
66.63021 Akadémiai Nyomda, Budapest — Felelős vezető: *Bernát György*

RÖVIDÍTETT RENDSZERTANI MUTATÓ

„Magyarország Állatvilága” IX. kötetének 7. füzetéhez

(Dr. Kaszab Zoltán: Zsizsikfélék — Bruchidae, Fauna Hung. 84.)

ALCSALÁDOK—NEMEK

Acanthoscelides SCHILSKY 3, 28	<i>Laria</i> SCOP. 2
Amblycerini 3	<i>Mylabris</i> O. F. MÜLL. 2
Bruchidius SCHILSKY 2, 15	Pachymerini 2
Bruchinae 1	Pachymerus THUNB. 2, 3
Bruchini 2	<i>Spermophagus</i> SCHÖNH. 3
Bruchus L. 2, 6	Urodon SCHÖNH. 3, 31
Callosobruchus PIC 2, 4	Urodoninae 3
Euspermophagus ZACH. 3, 29	

FAJOK ÉS FAJ ALATTI KATEGÓRIÁK

acaciae GYLL. 4	foveolatus GYLL. 19
affinis FRÖL. 13	fulvicornis BAUDI 26, 27
albescens ALLARD 27	Ganglbaueri SCHILSKY 25
annulicornis ALLARD 27	<i>glycyrrhizae</i> CSIKI nec FÄHRS. 18
astragali BOH. 26	<i>granarius</i> L. 14
ater MARSH. 20	griseomaculatus GYLL. 15
atomarius L. 14	
basalis GYLL. 25	holodendri GEBL. 16
bimaculatus OL. 24	holoscriceus SCHÖNH. 16
braccatus GYLL. 25, 27	
brachialis FÄHRS. 9	imbricornis PANZ. 26
canus KÜST. 34	Küsteri SCHILSKY 30
<i>cardui</i> BOH. 30	laticollis BOH. 6
chinensis L. 5	lentis FRÖL. 11
cinerascens GYLL. 17	lividimanus GYLL. 22
<i>cisti</i> FABR. (Bruchidius) 17	<i>longulus</i> SCHILSKY 21
<i>cisti</i> OL. (Euspermophagus) 30	longus PIC 21
<i>cisti</i> PAYK. (Bruchidius) 20	loti PAYK. 13
concolor FÄHRS. 34	lucifugus BOH. 24
conformis SUFFR. 33	luteicornis ILL. 15
debilis GYLL. 20	
dispar GYLL. 27	maculatus FABR. 6
<i>dispergatus</i> GYLL. 24	marginalis L. 17
	<i>marginellus</i> FABR. 17
ervi FRÖL. 11	mimosae FABR. 29
Fabraei GYLL. 12	<i>misellus</i> GYLL. 20
fasciatus OL. 20	murinus BOH. 21
femoralis GYLL. 16	musculus K. & J. DANIEL 34
	Mülleri SCHILSKY 13

nanus GERM. 19
nubilus BOH. 15

obsoletus SAY 29
obtectus SAY 29
olivaceus GERM. 17

pallidicornis BOH. 10
pauper BOH. 19
Peregii HAJÓSS 18
perparvulus BOH. 20
picipes GERM. 25, 26
pisi L. 11
pisorum L. 11
plumbeus LUC. 23
pubescens GERM. 20
pubicornis LUK. & TER-MIN. 24
pusillus GERM. 25
pygmaeus GYLL. 33

retamae VOGEL 23
rufimanus BOH. 14
rufipes HERBST (Bruchus) 15
rufipes OL. (Urodon) 32

sanremi SCHNEID. 16

Schusteri SCHILSKY 34
seminarius BACH non L. (Bruchus) 14
seminarius L. (Bruchidius) 25
sericatus GERM. 22
sericeus FOURCR. 30
sertatus ILL. 11
signaticornis GYLL. 10
suturalis FABR. 33

tarsalis GYLL. 27
tibialis BOH. 22
tibiellus BAUDI nec STEPH. 21
tristiculus FÄHRS. 8
tristis BOH. 8
tuberculatus HOCHH. 21

ulicis MULS. & REY 10
unicolor OL. 17

variolosopunctatus KÜST. nec GYLL. 30
varius OL. 27
velaris FÄHRS. 23
velutinus MULS. & REY 14
venustus FÄHRS. 9
viciae OL. 12
villosus BAUDI 20

3. család: BRUCHIDAE — ZSIZSIKFÉLÉK

Írta:

DR. KASZAB ZOLTÁN

A zsiszikkfélék teste rövid és zömök, olykor megnyúlt tojásdad, felületüket sűrű vagy gyér, finom, sokszor majdnem pikkelyes szőrözet fedi. Fejük nem nagy, sokkal keskenyebb, mint az előtor háta, olykor ormányszerűen meghosszabbodott vagy kihúzott, felül lapos, lehajló. Csápjaik a homlokon a szemek kikanyarítása előtt vagy némelykor az ormány oldalán erednek, többnyire fűrészesek vagy a végük felé megvastagodtak, máskor laposak. Szemeik nagyok, vagy épszélűek, vagy a csápok tövénél kikanyarítottak. Fejük a szemek mögött hirtelen elszűkül. Az előtor háta vagy kúpszerűen keskenyedik előre felé, vagy harang, vagy korong alakú, olykor az oldalszélén fog áll ki; oldalperemük vagy éles, vagy legömbölyített, töve a pajzsocska előtt hátrafelé lebenyszerűen kihúzott és szegélyezett. Szárnyfedőik szélesek, a farfedőt csaknem mindig teljesen fedetlenül hagyják, végük lemetszett vagy egyenként lekerekített, felületüket pontozott barázdák díszítik, vagy szabálytalanul pontozottak, legfeljebb a varrat mellett van 1—1 benyomott, szabálytalan pontsor. Válldudoruk kiáll. Az elülső csípők ízületi vápái hátul zártak; a mellvég jobban fejlett, mint a mellközép. Elülső és középső lábaik vékonyak, hátulsó lábaik többnyire megvastagodottak, a hátulsó combok vége előtt gyakran van kiálló fogacska. Lábfejeik 4-izűek, 1. izük hosszú, különösen a hátulsó lábon, 2. izük kisebb, a 3. lebenyszerű és kétkaréjos. A karmok tövében többnyire erős fogacska van. A haslemezek száma 5, az 1. lemez a leghosszabb, hosszabb, mint a többi együttvéve.

A zsiszikkfélék különböző növények (*Leguminosae*, *Convolvulaceae*, *Umbelliferae*, *Malvaceae*) magvaiban fejlődnek. Az imágók a növények virágjain vagy virágjában élnek, a porzókkal és a termőkkel táplálkoznak. Petéiket a fejlődni kezdő termésre rakják. A kibúvó lárvá herárgja magát a magvakba és átalakulásuk — kevés kivételtől eltekintve — a magvakban zajlik le. Az 1. lárvaalaknak (1. ábra: A) van szeme és 3 pár lába; az első vedléskor lábait elveszti, a lábak helyén csak lábszemölcsök maradnak és szemük sincs. Ezek a lárvák az ormányosbogarak lárváihoz hasonlítanak, testük hengeres, húsos, kissé hajlott és fehéres színű (1. ábra: B).

Ez a család az egész földkerekségen, a mérsékelt övezetben és a trópusokon egyaránt elterjedt, és eddig jóval több mint 1000 fajukat ismerjük. A palearktikus régióban is több mint 350 fajt tartunk nyilván, amelyek közül faunaterületünkön 2 alesaládba, 7 nembe tartozó 57 faj és 13 változat fordul elő, illetve van kimutatva.

A n e m e k h a t á r o z ó k u l c s a

- 1 (12) A szárnyfedőkön éles rovátkákban pontsorok vannak, a pajzsocska jól látható. A szemek a csápok tövénél kikanyarítottak (2. ábra: A) (1. alesalád: *Bruchinae*).
- 2 (11) Pajzsocskájuk négyszögletű, hátul többnyire kimetszett. A hátulsó lábszárakon nincsenek mozgatható sarkantyúk, végük többnyire hegyes tüskében kihúzott (2. ábra: C).
- 3 (4) A hátulsó combokon alul a közepüktől a végükig apró fogakból álló sor húzódik, hátulsó lábszárak igen erősen ívelt és behajtvá a comb-

hoz simul, combjuk alul nem lapos (2. ábra: E). Szemeik a csápok tövében csak gyengén kikanyarítottak. Szárnyfedőik többé-kevésbé betakarják a potrohot (1. nemzetség: *Pachymerini*)

1. nem: **Pachymerus** THUNB.

4 (3) Hátsó combjaik alul laposak, a végük előtt nincs fog, vagy a végük előtt a belső szegélyen, olykor a külső szegélyen, vagy kívül-belül van 1—1 erős vagy gyenge fog. Szemeik a csápok tövében erősen kikanyarítottak (2. nemzetség: *Bruchini*).

5 (6) Az előtor hátának a tövében a pajzsocska előtt erősebb szőrökkel borított kettős dudor van. A szárnyfedőket számos apró kiemelkedő szőrölt díszíti. Testük rövid és széles. A ♂ csápa erősen fogazott. A hátsó combokon a csúcs előtt kívül-belül éles fog található

2. nem: **Callosobruchus** PIC

6 (5) Az előtor tövében nincs kettős dudor.

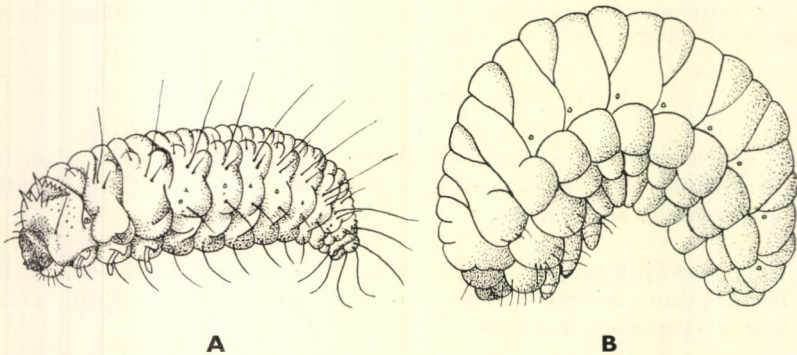
7 (8) A ♂ középső lábszárainak végén belül fog van, vagy lemezke, esetleg kettős fog emelkedik ki (2. ábra: C). Az előtor háta nem kúp alakú, oldala többnyire erősen ívelt, harang alakú és a töve előtt befűződött, oldalszélének a közepén vagy a közepe előtt többé-kevésbé éles fog van, amely csak ritkán hiányzik. A hátsó combok külső szélén alul a végük előtt fogaeska van. Hátsó lábaik mindig feketék (= *Laria* SCOP., *Mylabris* O. F. MÜLL.)

3. nem: **Bruchus** L.

8 (7) A ♂ középső lábszárjai egyszerűek, nincs rajtuk másodlagos ivari jelleg. Az előtor háta előrefelé többnyire erősen elszűkül, oldalszélén nincs fog.

9 (10) A hátsó combokon alul a csúcsuk előtt nincs fog, vagy ha van is, az jelentéktelenül kicsi, combjaik nem nagyon vastagok

4. nem: **Bruchidius** SCHILSKY

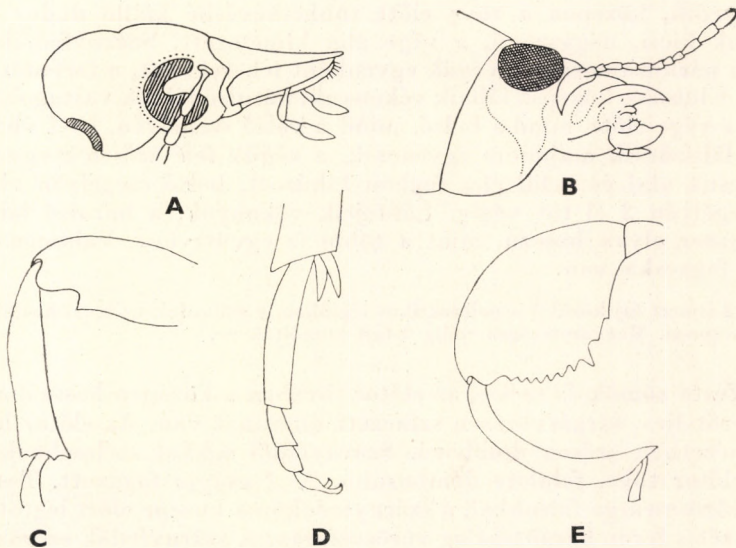


1. ábra. A *Bruchus pisorum* L. lárvája. A: 1. lárvaalak, B: 2. lárvaalak (A: RILEY — B: CHITTENDEN nyomán)

- 10 (9) A hátsó combok belső oldalán a csúcsuk előtt nagy, hegyes fog van, a nagy fog és a csúcs között apró fogacsókák észlelhetők. Hátsó combjaik vastagabbak 5. nem: *Acanthoscelides* SCHILSKY
- 11 (2) Pajzsoस्कájuk háromszögű. A hátsó lábszárak végén 2 erős, mozgatható sarkantyú van (2. ábra: D). Testük zömök, erősen domború (3. nemzetség: *Amblycerini*) (= *Spermophagus* SCHÖNH. partim) 6. nem: *Euspermophagus* ZACH.
- 12 (1) Szárnyfedőiken nincsenek pontozott rovátkák, pajzsoस्कájuk nem látható. Szemeik épek, a csápok tövében nem kikanyarítottak (2. ábra: B) (2. alsalád: *Urodoninae*) 7. nem: *Urodon* SCHÖNH.

1. nem: *Pachymerus* THUNB.

Testük megnyúlt tojásdad; fejük kicsi, szemeik igen nagyok, durván recézettek, a csápok tövében csak gyengén kikanyarítottak. Homlokuk keskeny, hosszanti bordájuk éles, nyakuk hirtelen befűzött. Csápjaik hosszúak és vékonyak, ízei az 5. íztől kezdve laposodók. Előtoruk harang alakú, töve kétoldalt ívelten öblös, közepén nem kimetszett, hátsó szegélyén finom perem van; oldalszegélyük éles, csak elöl nincsen pereme, oldalsó foga is hiányzik. Pajzsoस्कájuk négyszögű, hátul kissé kimetszett. Szárnyfedők megnyúlt tojásdadok, pontozottan rovátkoltak, gyengén domborúak, úgyhogy oldalperemük felülről is látható. Elülső és középső lábaik vékonyak, hátsó



2. ábra. A: *Bruchidius* és B: *Urodon* feje oldalnézetben — C: *Bruchus*, D: *Euspermophagus* és E: *Pachymerus* hátsó lába (A–D: HOFFMANN — E: LUKJANOVICS & TER-MINASZJAN nyomán)

combjaik igen erősen megvastagodottak (2. ábra: E), alul egyetlen éllel, amely a közepétől a csúcsáig finoman, de élesen fogacskázott. Hátsó lábszáraik nagyon erősen görbék, hosszanti, párhuzamosan futó éllel. A hátsó láb-szár csúcsa hosszú tüskében kihúzott.

A közel 50 ismert fajból, amelyek majdnem mind trópusiak, az itt ismertett fajt Európában is sokfelé széthurcolták.

— — Teste sárga vagy vörössárga, egyszínű, finom és sárga, lesimuló szőrökkel fedett. Az előtor háta durván és egyenetlenül pontozott, hátsó szögletei majdnem derékszögűek, előre felé a szöglete gyengén öblösen elkeskenyedik, majd a közepe előtt hirtelen kerekítve elszűkül. Szárnyfedői az elülső harmadban a legszélesebbek, felületén olykor elmosódott barnás foltok vannak. A szárnyfedők vége elkeskenyedő, egyenként lekerekített, a farfedő egy részét befedi. 3,4—4,5 mm.

Eredeti hazája az afrikai szavannaterület, Szenegál, Szudán és a Kék-Nílus vidéke, de Európába földimogyoróval már sokszor behurcolták. Hazánkban Budapesten több ízben találták

acaciae GYLL.

2. nem: *Callosobruchus* PIC

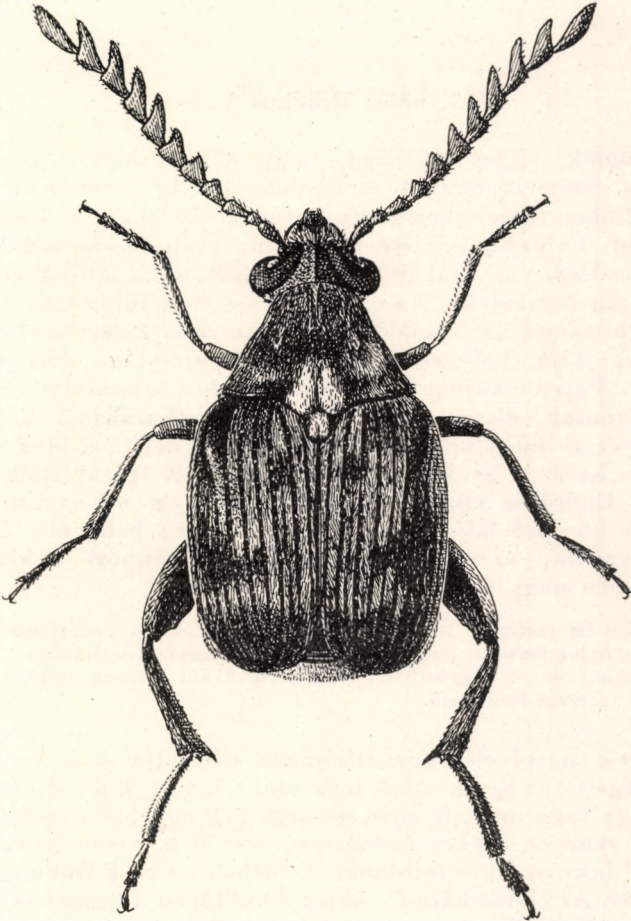
Széles tojásdadok, erősen kiálló szárnyfedőbütykökkel. Szemeik nagyok, erősen kiállók, a csápok tövében élesen kikanyarítottak. Homlokuk közepén éles lécecske fut. Csápjaik hosszúak, 2. ízük gömbölyű, sokkal rövidebb, mint a 3. Az előtor háta háromszög alakú, közvetlen a tövétől előre felé hirtelen elkeskenyedik, középen a töve előtt többé-kevésbé kiálló dudor van. Pajzsockájuk kicsi, négyszögű, a vége alig kimetszett. Szárnyfedők szélesek, majdnem párhuzamosak, a végük egyenként lekerekített, a farfedőt szabadon hagyják. Elülső és középső lábaik vékonyak, hátsó lábaik vastagok, a hátsó combon a vége előtt, mind a belső, mind a külső szegélyén, 1—1 éles fog van. Hátsó lábszáraik majdnem egyenesek, a végük felé erősen megvastagodottak, csúcsuk alul és belül éles fogban kihúzott, belső szegélyén alul-felül és külső szegélyén 2 él fut végig. Lábfejeik vékonyak, a hátsó lábfej 1. íze majd kétszer olyan hosszú, mint a többi íz együttvéve. Valamennyi karom tövében fogacska van.

A 12 ismert faj közül 3 a palearktikus régióban is előfordul, de igazi hazájuk Amerika és Ázsia trópusai. Magyarországra eddig 2 fajt hurcoltak be.

- 1 (2) Teste zömök és széles, az előtor tövében a közepén hosszában osztott, erőteljes, sárgászöld színű duzzanat van. Az előtor háta oldalnézetben erősen domború. Szárnyfedői sokkal szélesebbek, mint az előtor töve, felülete domborúbb. A ♂ csápja fogazott. Teste fekete, vörössárga foltokkal, a szárnyfedőkön a közepe előtt legtöbbször egy széles ferde harántszalag vörössárga. A szárnyfedők szőrözete sárga, de helyenként fehér szőrök hosszúkás és harántfoltokat alkotnak. Az elülső és középső lába, valamint a hátsó combja részben, továbbá a csáp töve sárgászöld (3. ábra). 2,2—2,8 mm.

Eredeti hazája Kína és Japán. Hüvelyesekkel Amerikába és Európába is sokféle széthurcolták. Hazánkban Szegedről és Budapestről ismerjük. Budapestre egy ízben Vietnamból importált szójababbal, más esetben egyiptomi csicseriborsóval hurcolták be

chinensis L.



3. ábra. *Callosobruchus chinensis* L. (Eredeti)

- 2 (1) Teste nyúlánkabb, keskenyebb, laposabb. Az előtor hátának tövében kiemelkedő dudor is csak gyengén domború. Az előtor háta oldalnézetben alig ívelt. Szárnyfedői nem sokkal szélesebbek, mint az előtor töve, meglehetősen lapos. A ♂ csápja nem fogazott. Teste fekete, szárnyfedői vörös foltokkal, amelyek elöl többnyire széles harántszalagot alkotnak és a varrat mellett hátranyúlnak, a szárnyfedők hátulso felében is ferde harántszalagot alkotnak. A 3. közterecskében középen hosszanti fehér szőrsáv van, míg hátul a fehér foltok ferde

harántsávban tarkítják a szárnyfedőket. A csápok töve és a lábak vörösek, a hátulsó combok töve fekete. 3—3,8 mm.

Igazi hazája Ázsia trópusi területe, de elterjedt Afrikában is, és Európa sok országába ugyancsak behurcolták. Magyarországon Budapestről ismerjük, ahová Egyiptomból származó csicserborsóval hurcolták be

maculatus FABR.

3. nem: *Bruchus* L.

Testük zömök, széles tojásdad, vagy oldalai olykor párhuzamosak, felületük szőrös. Szemeik nagyok és kiállóak, a csáp tövének mélyen kimetszettek, homlokukon nincs hosszanti barázda. Nyakuk a szemek mögött hirtelen elszűkül. Fejpajzsuk kissé megnyúlt. Csápjaik hosszúak, az előtor tövét többnyire eléri vagy túl is haladják, ízeik az 5. íztől kezdve laposak, többnyire gyengén fogazottak. Az előtor háta széles, többnyire harang alakú vagy hátul párhuzamos szélű, oldalt többnyire éles fogacskával, amely legtöbbször a közepe táján helyezkedik el; töve a pajzsocska előtt lemetszett és kétoldalt öblös. Pajzsocskájuk négyszögű, a vége kimetszett. Szárnyfedők meglehetősen laposak, élesen barázdáltak, varratbarázdája a szárnyfedők lekerekített végét is szegélyezi, a többi barázda nem éri el a szárnyfedők csúcsát. A 7—9. barázda a vállcsúcsot nem éri el. A szárnyfedők nem takarják a farfedőt. Elülső és középső lábaik legtöbbször vékonyak, a hátulsók vastagabbak. A középső lábszár vége a ♂ esetében belül éles fogban vagy lemezkében végződik. A hátulsó lábszár vége különböző módon fogazott. A karmok tövében nagy fog van.

Ide közel 300 faj tartozik, amelyek az egész földkerekségen elterjedtek. Valamennyi fajuk hüvelyesek (*Leguminosae*) magyában fejlődik. Számos fajt, amelyek a bab, borsó, lencse és más haszonnövények magvaiban élnek, kártevőként tartunk nyilván. Faunaterületünkön 18 faj és 3 változat fordul elő.

- 1 (2) A fejtetőt hátul éles harántbarázda választja el a nyaktól. Elülső lába sárga (♂) vagy a comb töve alul fekete (♀), a csáp tövének 4 íze sárga (♂) vagy az 5. íz töve is sárga (♀), egyébként fekete. Felületét gyér és szürkés, olykor barnás szőrözet fedi, amely csak helyenként tömörül laza, szürkés foltokba. A farfedő is csak finoman és szürkén szőrözött. Az előtor háta (5. ábra: A) középen a legszélesebb, hátrafelé gyengén elszűkül, vagy párhuzamos szélű, előre felé erősen kerekítve szűkül el, oldalt nincs foga. Az előtor háta nagyon durván, ráncosan pontozott. Csápja rövid és széles. A ♂ elülső lábszára kiszélesedett, felül erősen domború, alul lapos, oldalszegélye éles. A középső lábszár végén belül tompa és széles fogacska van. 1,8—2,3 mm.

Előfordul a Földközi-tenger medencéjének északi felében a Pireneusoktól Kisázsiaig és Szíriáig, valamint a Fekete-tenger mellékén a Krímben, továbbá Ázsiában egész Tadzsiszisztánig. Faunaterületünkön a szlovákiai Kis-Alföldről (Tapolcsány) ismert. Az Adriai-tenger mellékén sokfelé előfordul. Tápnövénye a *Lathyrus aphaca*, amely Magyarországon is a síkságon és a dombvidéken a vetésekben, tarlókon, száraz, kővér agyag- vagy lösztalajokon sokfelé megtalálható, így a faj hazai előfordulásával számolni lehet

[*laticollis* BOH.]

- 2 (1) A fejtető és a nyak között nincs kifejezett harántbarázda.
- 3 (6) A mellő oldallemezén az oldalszélel párhuzamosan futó, jól látható sekély barázda húzódik. A ♂ középső lábszárának belső oldalán a vége előtt kis fogacska van (5. ábra: F). Csápja fekete, de az első 5 íze vörös.



4. ábra. *Bruchus pisorum* L. (Eredeti)

- 4 (5) A farfedő szőrözete finom és egyenletes, többnyire szürke, a farfedőn a szárnyfedők varratának a kimetszésében a szőrözet nem sűrűsödik folttá. Felületének szőrözete többnyire ugyancsak egyszínű szürke vagy barnás, és szürke szőrökkel, laza, világosabb foltokkal behintett; a pajzsocska és az előtor töve a pajzsocska előtt sűrűbb, fehéres szőrözettel. Elülső lába egészen, a középső lábszár vége és a lábfeje a karomíz kivételével vörössárga (♂), vagy az elülső comb töve fekete, a középső lábszár vége világos ugyan, de a lábfej sötét (♀). Csápja (5. ábra: D) az 5. íztől kezdve fokozatosan szélesedik. Az előtor háta (5. ábra: B) nagyon széles, oldalának közepén kis fog van. A szárnyfedők közterei nagyon szórtan és finoman pontozottak. 2–4 mm.

Előfordul a Földközi-tenger környékén az Azori-szigetektől Iránig. Faunaterületünkön ritka. Magyarországon eddig csak Budapestről ismerjük. Előfordul még Erdélyben (Nagycsúr, Fenyőfalva, Déva) és a Szerémségben (Fruska Gora). Tápnövénye a *Lathyrus odoratus*, de más lednekfélék is, valamint a *Cicer arietinum* és a *Pisum sativum*

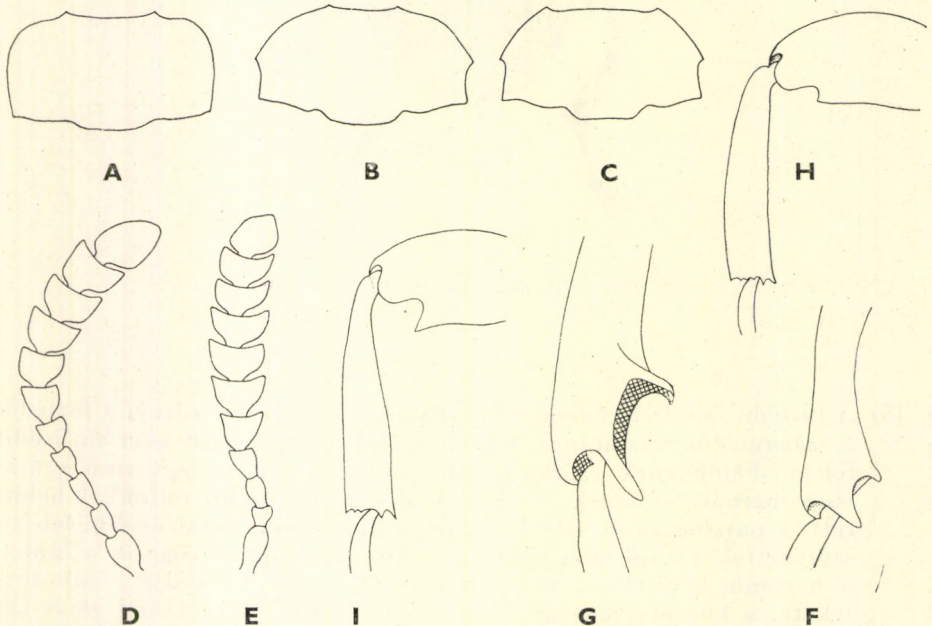
tristiculus FÁHRS.

- 5 (4) A farfedő szőrözete a szárnyfedők varratszöglete mögött fehér csomóvá tömörül. Felületének szőrözete, a farfedő is, többnyire barnás és gyér, teste fekete és csillogó. Elülső lába egészen, középső lábszára és lábfeje is mindkét ivar esetében vörös. Az előtor háta keskenyebb, párhuzamos szélű, oldalt nincs éles fogacskája, a közepe előtt erősen kerekítve elszűkül. A szárnyfedők közterei durván és jól láthatóan pontozottak. 3,5–4,2 mm.

Előfordul Közép- és Dél-Európában, a Földközi-tenger keleti medencéjében és Észak-Afrikában. Faunaterületünkön eddig csak Szlovákiából (Trencsén) mutatták ki. Tápnövénye a veteményborsó, valamint a *Vicia faba*

[**tristis** BOH.]

- 6 (3) A melltő oldalmezén nincs a szegéllyel párhuzamosan futó barázda.
- 7 (20) A hátulsó lábszár végének tüskéi alul a középső és külső szegélyen közel egyforma hosszúak és nincsenek hátrafelé jobban kihúzva, mint



5. ábra. A: *Bruchus laticollis* BOH., B: *B. tristiculus* FÁHRS. és C: *B. brachialis* FÁHRS. előtora — D: *B. tristiculus* FÁHRS. és E: *B. ulicis* MULS. & REY csápja — F: *B. tristis* BOH. és G: *B. signaticornis* GYLL. ♂ középső lába — H: *B. brachialis* FÁHRS. és I: *B. pisorum* L. hátulsó lába (LUKJANOVICS & TER-MINASZJAN nyomán).

a lábszár vége, alig valamivel erősebbek, mint a lábszár végének többi foga (5. ábra: I).

- 8 (9) A hátulsó combok végén alul nincs fog. A comb alul lapos, belül pillaszőrökkel szegélyezett, a ♂ combjának a tövén kis dudor van. Csápjai sárgászörösek, de az utolsó 3 íze fekete (♂), vagy csak az első 3 íze vöröses (♀). Elülső lába vörössárga, a többi fekete (♂), vagy csak az elülső lábszár és a lábfej töve világos, egyébként fekete (♀). A ♂ elülső lábszára kiszélesedett, felül domború, alul lapos, külső szegélye éles, középső lábszára görbe, a vége belül hosszú és a csücskén lemetszett vastag fogba kihúzott. Az előtor háta széles, középen kiugró oldalsó szögletekkel, amely mögött a szegélye gyengén öblös. A farfedője egyenletesen, szürkén szőrözött. Az előtor tövén a pajzsoeska előtt fehér szőrösomó van. Szárnyfedői barnásan szőrözöttek, fehéresszürke foltokkal tarkítottak. 2,5–2,6 mm.

Előfordul Közép- és Dél-Európában, a Fekete-tenger és a Kaspi-tó vidékén. Magyarországon elterjedt, de nem gyakori, leginkább az alacsonyabb hegy- és dombvidékeken található. Tápnövénye a *Lathyrus* és *Vicia*

venustus FÄHRS.

- 9 (8) A hátulsó combok (5. ábra: H–I) végén alul többé-kevésbé éles fog vagy nagyobb dudor van. Combja alul nem lapos, belső szélét nem szegélyezik pillaszőrök.
- 10 (11) Középső lába mindkét ivar esetében egészen fekete. Csápja és elülső lába vörössárga (♂) vagy a 6–10. íz és a combok töve a közepükig fekete (♀). A ♂ elülső lábszára kiszélesedett, felül domború, alul lapos, oldalt éles szegélyű, középső lábszára görbe és a végén belül széles lemetszett fog van, amely a csúcsán kissé kikanyarított, és emiatt kéthegyűnek látszik. Teste nagyon zömök, az előtor háta harántos, oldalt középen tompa foga van, az előtor töve nem szélesebb, mint amilyen széles középen a fogacska magasságában (5. ábra: C). Felül barnás szőrökkel fedett, farfedője egyszínű szürke, a szárnyfedőkön fehéresszürke határozatlan alakú foltok vannak, a pajzsoeska előtt az előtor háta fehér. 3–3,5 mm.

Előfordul Közép- és Dél-Európában, Algériában, Kisázsiaiában, a Krímben és a Kaukázus környékén. Újabban Amerikában is megtalálták, ahová behurcolták. Magyarországon sokfelé előfordul, de nem gyakori. Tápnövénye a *Vicia villosa*, *V. pannonica* és *V. cracca*

brachialis FÄHRS.

- 11 (10) Középső lába sohasem teljesen fekete, legalább a lábfeje vagy a lábszár vége is sárgászörös, olykor a lábszára egészen vörös.
- 12 (17) Középső lábszára mindkét ivar esetében fekete, vagy csak a vége sárgászörös.
- 13 (14) A csáp utolsó íze sárgászörös, a megelőző 5–6 íz fekete, a tőizei sárgászörösek, de az 1. felül fekete (♀), vagy a csápok egészen sárgászörösek.

vörösek és középső ízei felül barnásfeketék, a tőize felül fekete (♂). Elülső lába sárgászvörös, a középső lábszár vége és a lábfej világos (♂), vagy az elülső comb töve fekete (♀). Felülete barna, alul többnyire szürkés szőrökkel fedett, a farfedőt szürke alapon hátul 2 nagy barnásfekete folt, elől 2 kisebb fekete folt díszíti. Az előtor tövében közepen nagyobb fehér szőrfolt van, korongján oldalt kis, elmosódott, fehér szőrfoltok láthatók. A szárnyfedők varrata barna, a 2. közterecskéje pettyes, hátul elmosódott szürke harántávval, középen a 3. közterecskében nagyobb szürke folt van. A ♂ elülső lábszára kiszélesedett, oldalnézetben görbe, felül domború, alul lapos, külső széle éles; középső lábszára (5. ábra: G) vastag, belső oldalán, távol a csúcsától, éles harántos lemezke áll ki, a csúcsa éles tuskében kihúzott. 2,5—4 mm.

Előfordul Közép- és Dél-Európában, Algériában, Szíriában és Észak-Amerikában, ahová behurcolták. Faunaterületünkön sokfelé előfordul, leginkább a síkságon és a dombvidéken, de seholsem gyakori. Tápnövénye a lencse és a bükköny (= *paludicornis* BOH.)

signaticornis GYLÉ.

14 (13) Csápja fekete, csak a tőizei vörössesárgák.

15 (16) Kisebb, a 4 mm-t nem éri el. Középső lábszára mindkét ivar esetében fekete, legfeljebb a csúcsa világos. A csáp (5. ábra: E) 2 tőize és a 3. íz töve sárgászvörös (♂), vagy az első 3 íze sárgászvörös (♀). Elülső combja csak a tövén (♀), vagy majdnem végig fekete (♂). Felülete sárgásbarna vagy szürkésbarna és szürke szőrökkel fedett. Az előtor korongjának a közepe fekete. A szárnyfedőkön világosabb barna és szürke elmosódott foltok vannak. Farfedője sötétszürke, hátul kétoldalt sötétebb barna elmosódott folttal. Az előtor oldalsó tuskéje éles. A ♂ elülső lábszára csak gyengén szélesedett ki és egyenes, a középső lábszára belül széles és a végén lemetszett lemezkebe kihúzott. 3—3,5 mm.

Előfordul Dél- és Délkelet-Európában, Algériában, Szíriában, Kisázsiaiban és a Kaspi-tó vidékén. Magyarországon eddig csak Budapestről ismerjük, ahová valószínűleg behurcolták. Tápnövénye a *Vicia ervila*

ulicis MULS. & REY

16 (15) Nagyobb, a 4 mm-t meghaladja. A csáp 4 első íze, valamint elülső lábszára, a középső lábszár distalis harmada, valamint elülső és középső lábfejei sárgászvörösek, egyébként fekete. Szőrözete felül barnás, alul szürkés, de a melle és a hasoldala fehéres. Az előtor hátának a lebenye a pajzsocska előtt, a pajzsocska és a szárnyfedők is kisebb-nagyobb fehéres foltokkal, amelyek hátul többnyire szakadozott harántszalagot alkotnak, olykor kétoldalt és a végükön nagyobb fekete folt van. Farfedője fehéresszürke, hátul kétoldalt 1—1 nagy, fekete és többnyire élesen határolt folt díszíti, a töve is kétoldalt fekete vagy barna. A ♂ elülső lábszára vékony, középső lábszára is vékony, belül a végén éles fogban végződik. A hátulsó comb (5. ábra: I) foga nagy és hegyes (4. ábra). 4,5—5,7 mm.

Eredeti hazája Észak-Amerika, ahonnan világszerte széthurcolták. Európában mindenütt megtalálható. Tápnövénye kizárólag a borsó, amelyen olykor tetemes károkat okoz. A kifejlett bogarak telelnek át részben a raktározott borsóban, részben a szabadban. A borsó virágzásakor bújnak elő; legelőször a virág porzóival és termőivel táplálkoznak, majd párosodás után a ♀ a félig fejlett zöldborsóhüvelyekre egyenként rakja petéit, összesen mintegy 130–170 petét. A petékből 6–10 nap alatt kikelt lárvák berágják magukat a borsószembe és abban négyszer vedlenek. A lárvafejlődés ideje 35–40 nap, a bábé 7–15 nap. Évente 1 nemzedék fejlődik (= *pisi* L.) — **Borsózsizsik**

pisorum L.

17 (12) Mindkét ivar középső lábszára vörössárga.

18 (19) Középső combja fekete, néha a csúcsa barnás, lábszára és lábfeje sárgászöld, elülső lába sárgászöld (♂), vagy az elülső comb töve fekete (♀). A csáp (6. ábra: I) 4–5 tíze sárgászöld. A szárnyfedők szőrözete szürkésbarna alapon hosszúkás, fehéresszürke és fekete foltokkal tarkított. A farfedő szőrözete szürke, kétoldalt nagy barna folt van. Az előtor korongja sötétebb színű szőrökkel fedett, a pajzsocska előtt és kétoldalt a közepén világosabb. A ♂ elülső lábszára vékony és egyenes, a középső lábszára ugyancsak vékony, belső oldalán a csúcsa befelé álló hegyes tuskében végződik (6. ábra: A). 3–3,5 mm.

Előfordul Közép-, Dél- és Kelet-Európában, valamint Szibériában, Kiszásziában és Szíriában. Észak-Amerikába behurcolták. Magyarországon mindenütt közönséges, a lencsén kártevő. Életmódja a borsózsizsikéhez hasonló. Petéit a virágzó lencse hüvelykéire rakja. A petéből kikelt láva berágja magát a hüvelybe, majd a lencseszembe, és abban fejlődik. A kifejlett bogár telel át. Évente 1 nemzedéke van — **Lencsezsizsik**

lentis FRÖL.

19 (18) Középső lába a combokkal együtt sárgászöld, csak a combok töve fekete, elülső lába is vörössárga (♂), vagy a középső comboknál csak a vége sárga (♀). A csáp 4–5 tíze világos. Felül sűrű barna szőrözettel fedett, de 1 folt az előtor hátán a pajzsocska előtt, a pajzsocska, valamint a varrat világosabb barna és 1 folt a szárnyfedők közepén a 3. közterecskében, továbbá egy szélesebb ívelt harántszalag a közepe mögött szürkésfehér. A ♂ elülső és középső lábszára vékony, a középső lábszára belül a csúcson éles és hegyes tuskébe kihúzott. 3–3,5 mm.

Előfordul Közép- és Dél-Európában, a Földközi-tenger keleti medencéjében, Ukrajnában és Szibériában. Magyarországon a síkságon és a dombvidéken elterjedt, nem ritka. Tápnövénye a *Lathyrus latifolium* és a *Lens culinaris* (= *sertatus* ILL.)

ervi FRÖL.

20 (7) A hátulsó lábszár végének tuskéi alul nem egyformák, a belső tüske hátrafelé erősen kihúzott, sokkal hosszabb, mint a külső tüske, és sokkal erősebben kihúzott, mint a lábszár vége (6. ábra: L–M). A ♂ elülső lába vékony és egyenes, a középső lábszár végén belül többnyire fogacska van.

21 (22) Valamennyi lába egyszínű fekete. Teste tojásdad, fekete, felül feketésbarna szőrözettel fedett. Az előtor hátának a töve a pajzsocska előtt,

valamint 4 kis foltocska a korongján szürkés, a szárnyfedőkön 4 szakadozott, elmosódott harántcsík és a varrat fehéresszürke; farfedője szürke, kétoldalt barna folttal. A csápok (6. ábra: J) töve vöröses-sárga. A ♂ középső lábszára (6. ábra: B) belül kis csücsökben végződik, előtte élesebb és nagyobb fogacska van. 2,8—3,5 mm.

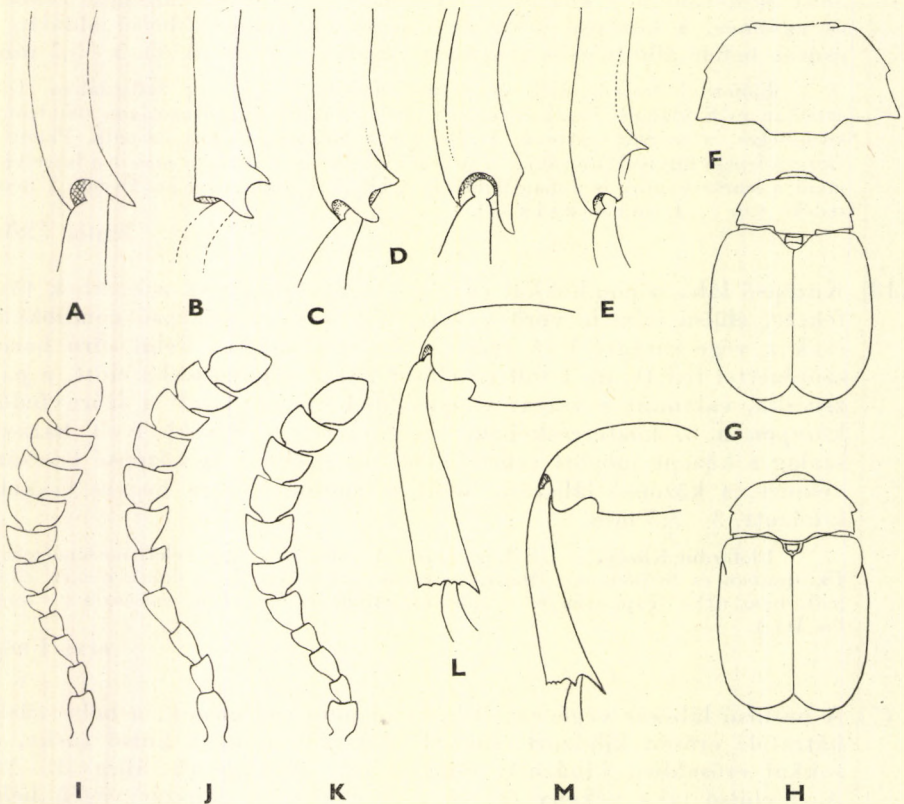
Előfordul Európában, Kisázsiaiban, Szíriában, a Krím-félszigeten és a Kaukázusban. Magyarországon főleg a hegy- és dombvidéken elterjedt, gyakori. Tápnövénye a *Vicia sepium*, *V. angustifolia* és a *Lathyrus niger*

viciae OL.

Változata:

1. A csáp tőizei felül feketék. — Előfordul a törzsalak között, de nem gyakori ab. **Fabraei GYLL.**

22 (21) Legalább az elülső lába sárgászvörös.



6. ábra. A: *Bruchus lentis* FRÖL., B: *B. viciae* OL., C: *B. affinis* FRÖL., D: *B. rufimanus* BOH. és E: *B. atomarius* L. középső lába — F: *B. loti* PAYK. előtora — G: *B. luteicornis* ILL. és H: *B. rufipes* HERBST habitusa — I: *B. lentis* FRÖL., J: *B. viciae* OL., K: *B. loti* PAYK. csápja — L: *B. viciae* OL. és M: *B. rufimanus* BOH. hátulsó lába (LUKJANOVICS & TER-MINASZJAN nyomán)

- 23 (30) Elülső lába mindkét ivar esetében részben vagy egészen sárgászörös, középső lába fekete.
- 24 (25) Az elülső lábszár vége többnyire fekete, az elülső lábfej mindkét ivar esetében fekete, a comb töve is fekete. A csáp 4—5 tőize sárgászörös. Az előtor oldalszélének a fogacskája erős és jóval a tor közepe előtt, az elülső negyedben található, mögötte mélyen kiöblösödik és hátrafelé a töve harang alakúan kiszélesedik. A ♂ középső lábszárának a végén belül 2 befelé álló fogacska van (6. ábra: C). Teste hosszúkás tojásdad, csápja meglehetősen vékony; fekete, felül sötétbarna vagy világosbarna szőrözettel, az előtor háta a pajzsocska előtt és a pajzsocska, valamint többnyire 2 szakadozott harántcsík, továbbá több apró foltocska a szárnyfedőn fehéresszürke. Farfedője szürke, kétoldalt fekete folt díszíti. Alul fehéresszürke. 3,5—4 mm.

Előfordul Közép- és Dél-Európában, a Kaukázusban és Kisázsiaiban, valamint Szíriában. Indiába és Tajvan szigetére behurcolták. Magyarországon mindenfelé elterjedt és gyakori. Tápnövénye a *Lathyrus silvester* és *L. pratensis*, valamint a *Pisum sativum*, *Vicia sepium* és *Dolichos lablab*

affinis FRÖL.

- 25 (24) Az elülső lábszár a lábfejjel együtt sárgászörös. Az előtor oldalszélének a fogacskája a közepén elhelyezett, gyenge, alig kiugró, vagy ha erősebb is, mögötte csak gyengén kimetszett (6. ábra: F).
- 26 (27) Teste kicsi, a 3 mm-t nem haladja meg; fekete, felületét egyszínű, finom, szürke szőrök fedik, szőrözete sehol sem sűrűsödik foltokba. Farfedője is egyenletesen, finoman szőrözött. A ♂ középső lábszára a végén hajlott és belül lapos lemezkébe kihúzott, amely mélyen kimetszett, kéthegyű. A csáp (6. ábra: K) 4—5 tőize sárgászörös. Az előtor hátának oldalszélén csak gyenge szöglet van (6. ábra: F). 2—3 mm.

Előfordul Közép- és Dél-Európában, a Szovjetunió európai felének déli részében és Szibériában. Faunaterületünkön a síkság és a dombvidék, valamint az alacsonyabb hegyvidék lakója. Meglehetősen ritka. Tápnövénye a *Lotus corniculatus*, a *Lathyrus pratensis*, *L. tuberosus* és *L. vernus*

loti PAYK.

Változata:

1. Az előtor oldalszegélyén a fogacska jól fejlett, kiáll. — A törzsalak közt fordul elő, ritka ab. **Mülleri SCHILSKY**
- 27 (26) Teste többnyire nagy, a 3 mm-t meghaladja; fekete, de felületét fehéresszürke foltok tarkítják. Nagyon ritkán egyszínű szürke, de ez esetben a pajzsocska és az előtor töve a pajzsocska előtt dúsan szőrözött, alul a mellen és a potroh oldalán is fehér szőrfoltokat találunk. A ♂ középső lábszárán belül vagy csak 1 befelé álló fog van, vagy a 2 fog messze a végétől meredeken befelé áll ki.
- 28 (29) A ♂ középső lábszára (6. ábra: D) a csúcson, belül, egyetlen tompa fogban kihúzott, a lábszára erősen görbült, kívül éles borda húzódik

és befelé a felülete kivájt. Középső combja megvastagodott, a töve felé a legszélesebb, alul mélyen kivájt, a vége előtt kívül tompa fogat alkot. Felületét sötétbarna és szürke szőrözet fedi és világosabb szürke foltok tarkítják. Ezek közül egy nagyobb folt a pajzsoeska előtt és több folt a szárnyfedők közepe előtt és mögött fekszik; ez utóbbiak elmosódott harántsávba rendeződtek. A varratsáv és 2 közterecske majdnem végig barna. Nagyobb. 4—4,5 mm.

Előfordul csaknem egész Európában, Kelet-Ázsiában és Észak-Afrikában, valamint a Szovjetunió európai felének déli részén. Sokfelé szét is hurcolták és ma már Afrika nagy részében, valamint Amerikában is megtalálták. Magyarországon a síkságon és a dombvidéken mindenfelé elterjedt. Tápnövénye a *Vicia faba*, a *Lathyrus sativus* és *Pisum sativum*

rufimanus BOH.

Változata:

1. A szárnyfedőket egyszínű szürke szőrözet fedi. — Faunaterületünkön ritka (Pöstyén) [ab. **velutinus** MULS. & REY]

- 29 (28) A ♂ középső lábszára (6. ábra: E) a végén ferdén lemetszett, de nincs tüskébe kihúzva, ezzel szemben a belső oldalon, messze a vége előtt, nagy és éles fog mered befelé; a lábszára alig hajlott, nincs rajta hosszanti és él belül nem kivájt, középső combja alig vastagodott, alul lapos, de nem kivájt, kívül a csúcsa előtt nincs tompa fog. Felülete fekete, egyes fehér szőrfoltok díszítik. Az előtor hátán harántsorban 4—4 apró foltocska van, ezek közül a szélsők az oldaltüskén vannak. A szárnyfedők hosszanti foltja a pajzsoeska mögött szürkésfehér, egy apró folt a 3. köztérben a közepe előtt fehér, hátul szaggatott és elmosódott, ívelt harántsáv húzódik. 2,3—4 mm.

Előfordul Európában és Szibériában, keleten a Csendes-óceánig, valamint Kelet-Ázsiában Iránig. Magyarországon mindenütt elterjedt és közönséges. Tápnövénye a *Vicia sepium*, *V. angustifolia*, *V. faba*, *V. pisiformis*, *V. cracca* és *V. dumetorum* (= *seminarius* BACH non L., *granarius* L.)

atomarius L.

- 30 (23) Nemcsak az elülső lába teljesen, hanem a középső lába is részben vagy egészen sárgászörös. A ♂ csápja többnyire egyszínű vöröses-sárga, vagy ha fekete is, akkor az 5 első íz világos.
- 31 (34) A ♂ csápja egyszínű sárgászörös, a ♀ csápja a 6. íztől kezdve fekete, olykor csak felül fekete vagy feketésbarna. A szárnyfedők pontsorai barázdaszerűen bemélyedtek, a barázda a tövétől a csúcsáig egyforma mély. Teste szélesebb tojásdad (6. ábra: G).
- 32 (33) Kicsi, a 2,2 mm-t nem haladja meg. Szárnyfedői rövidek, alig hosszabbak, mint együttes szélességük, felületüket apró, szürke szőrök fedik, nagyon elmosódott világosabb foltokkal, harántsávok nélkül. A ♂ középső lábszárának végén belül 2 kis, hegyes fogacska van, a lábszár nem görbe. 1,6—2,2 mm.

Előfordul Közép- és Dél-Európában, valamint Algériában és a Földközi-tenger szigetén. Magyarországról az irodalomban többfelől említik (Budapest,

Debrecen, Putnok, Kecskemét, Szeged, Simontornya), de nálunk nagyon ritka. Tápnövénye a *Vicia tetrasperma*

griseomaculatus GYLL.

- 33 (32) Nagyobb, a 2,5 mm-t meghaladja. Szárnyfedői hosszabbak, bár ugyancsak szélesek és oldaluk kerekített. Felületét finom, fekete szőrök fedik, de néhány apró foltocska, továbbá egy nagyobb folt a pajzsocska előtt az előtoron, valamint a pajzsocska és a szárnyfedőkön egy hosszanti folt a pajzsocska mögött, több harántfolt a közepe mögött és a szaggatott harántcsík a közepe előtt fehéres-szürke. A ♂ középső lábszára hajlott és belül a végén 2 nagy fog áll ki. A ♂ elülső és középső lába sárga, a ♀ combjai a tövükön sötétek. 2,5–3 mm.

Előfordul Közép- és Dél-Európában, valamint a Szovjetunió európai felének déli részén s a Kaukázusban. Magyarországon egyike a legközönségesebb fajoknak, országátszerte mindenütt előfordul. Tápnövénye a *Vicia angustifolia*, *V. sativa* és *V. sepium*

luteicornis ILL.

- 34 (31) A ♂ csápja fekete, csak az 5 tőize sárgászörös, a ♀ csápjának 4 tőize világos. Az elülső combok töve és a középső combok a közepükig feketék (♂), vagy a fekete szín még jobban kiterjedt (♀). A szárnyfedők barázdái elől bemélyedtek, hátrafelé fokozatosan sekélyebbek. Felületét fekete szőrözet fedi, de az előtor hátán és a szárnyfedőkön kisebb szürkésfehér foltok vannak. Harántszalagja teljesen elmosódott, alig vehető ki a nyoma. Teste megnyúltabb, a szárnyfedő szélei párhuzamosabbak (6. ábra: H). 3–3,5 mm.

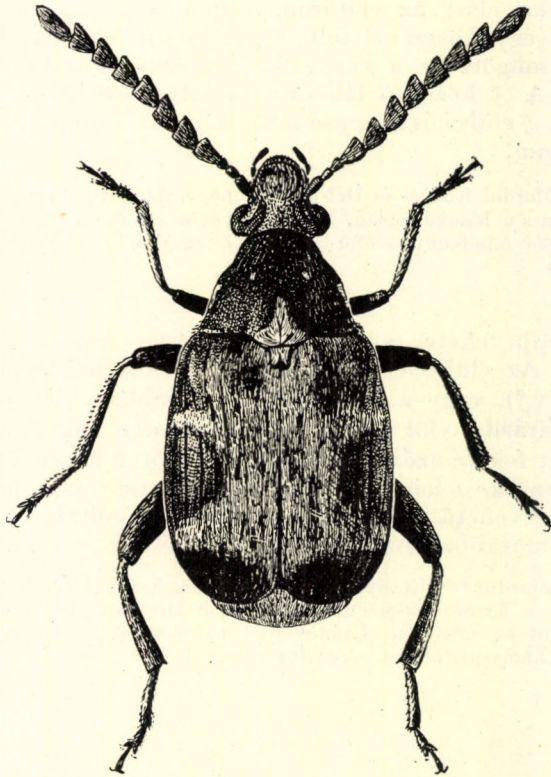
Előfordul Dél-Európában, Kisázsiaiban, Észak-Afrikában, valamint a Kaukázusban és a Krím-félszigeten. Faunánkban elterjedt, gyakori, de mégis jóval ritkább, mint az előző faj. Tápnövénye a *Vicia sativa*, *V. angustifolia*, *V. villosa*, valamint *Lathyrus*-fajok (= *nubilus* BOH.)

rufipes HERBST

4. nem: **Bruchidius** SCHILSKY

Testük többnyire megnyúlt tojásdad, ritkán szélesebb. Szemeik a csápok tövében mélyen kikanyarítottak, homlokuk széles vagy meglehetősen keskeny, gyengén domború, vagy hosszanti él húzódik rajta. Csápjaik az előtor tövét elérik vagy sokkal hosszabbak, olykor a 4. vagy 6. íztől kezdve laposak és fűrészesek. Az előtor háta többnyire harang alakú, vagy oldalai egyenesek és előre felé erősen elkeskenyednek, oldalszélük nem éles és fogacska sincs rajta. Pajzsocskájuk négyszögű, vége kimetszett. Szárnyfedők rovátkoltak, olykor a szárnyfedők tövében a 4. és 5. köztterecskében élesebb dudor vagy fényes, háromszögű fogacska van. A szárnyfedők vége egyenként lekerekített. Elülső és középső lábaik vékonyak, a hátulsók vastagok, középső lábszáruk a hímek esetében is egyszerű, a végükön belül nincs kiálló fogacska. Hátulsó lábszáruk hosszában alul fényes él fut végig, csúcsuk tuskében végződik. A hátulsó combokon a végük előtt olykor kis fogacska van. Farfedőjük szabadon áll, a szárnyfedő nem takarja.

Ez a nem az egész földkerekségen elterjedt és több 100 faj tartozik ide. A pelarktikum-ból mintegy 120 fajt ismerünk, ebből faunaterületünkön 25 faj és 10 változat fordul elő. Az ide tartozó fajok többsége hüvelyesek magvában fejlődik. A faunaterületünkről kimutatott *B. holosericeus* SCHÖNH. és *B. holodendri* GEBL., valamint a *B. seminarius* ab. *sanremi* SCHNEID. és a *B. seminarius* ab. *femoralis* GYLL. törlendők, mert téves meghatározások folytán kerültek be az irodalomba.



7. ábra. *Bruchidius marginalis* L. (Eredeti)

- 1 (8) A szárnyfedők tövében a 4. és 5. közterecskében, vagy pedig a 3. és 4. közterecske tövében kiemelkedő és többé-kevésbé fényes, háromszögű vagy kéthegyű fogacska vagy szemölcs van.
- 2 (7) Csápjai és lábai teljesen feketék, vagy az első 3–4 csápike részben vagy egészen sárgásvörös.
- 3 (4) A szárnyfedőket fekete alapon nagy, pajzs alakú szürke folt díszíti, válla, az oldalak közepe és csúca azonban fekete, a szürke pajzsfoltban a pajzsocska mögött 1–1 kis fekete folt van. Az előtor háta fekete, a töve a pajzsocska előtt fehér háromszögű folttal, korongján is több apró szőrfolt fehér. Alul szürkésfehér szőrökkel fedett. A ♂

csápja hosszú és erősen fűrészkes, 2. és 3. csápíze nagyon apró és majdnem egyforma hosszú, a 4. íztől kezdve sokkal szélesebb és hosszabb. A ♀ csápja csak az 5. íztől kezdve szélesedik ki erősebben. A csáp töve (1—3. íz) alul sárgásbarna (7. ábra). 2,8—3,8 mm.

Előfordul Közép- és Dél-Európában, valamint a Kaukázusban. Faunaterületünkön főleg a hegy- és dombvidék lomberdeiben elterjedt, gyakori faj. Tápnövénye az *Astragalus glycyphyllus*, valamint a *Coronilla varia* és *Vicia silvatica* (= *marginellus* FABR.)

marginalis L.

- 4 (3) A szárnyfedőket és az előtor hátát is egyszínű szürke vagy szürkés-sárga szőrözet fedi.
- 5 (6) Csápja (8. ábra: A) egyszínű fekete, 2. és 3. íze apró, a 4.-től kezdve sokkal vastagabb és hosszabb, ízei majdnem párhuzamos szélűek. Az előtor háta (8. ábra: H) a tövén széles, oldalai egyenesek és erősen elkeskenyednek, felülete durván pontozott, a durva pontok között fényes szemcsék és finomabb pontok láthatók. A szárnyfedők barázdái a tövük felé mélyebbek, közterei finoman szemecskézettek. Egész felületét szürkés vagy szürkés-sárga szőrözet fedi. Farfedője nem hosszabb, mint amilyen széles, a vége lekerekített. 2—3,5 mm.

Előfordul Európa nyugati felében, Algériában, valamint Közép- és Kelet-Európa déli részében, a Krím-félszigeten és a Kaukázusban. Hazánkban mindenfelé elterjedt és gyakori. Tápnövénye az *Onobrychis viciaefolia* (= *olivaceus* GERM., *cisti* FABR.)

unicolor OL.

- 6 (5) A csáp töve (1—4. íze) sárgásbarna vagy vörös, olykor felül fekete (♀), vagy csak a tőíz és a 4. íz vége felül fekete (♂). Csápja (8. ábra: B) hosszú, és ízei a 4. íztől kezdve gyengén fűrészkesek, a test közepét eléri (♂) vagy az előtor tövét alig haladják túl (♀). Homloka széles és gyengén domború. Az előtor háta (8. ábra: I) kissé harang alakú, erősen megnyúlt. A szárnyfedők tövén látható bütyök erősen kiemelkedik, kéthegyű, szárnyfedői keskenyek, tojásdadok. Felülete sűrűn szőrözött, a szőrözet szürke vagy szürkés-sárga. Farfedője igen hosszú, hosszabb, mint amilyen széles a tövén, a vége hegyes. 2—3,5 mm.

Előfordul Közép- és Dél-Európában, Kelet-Európa déli részében, Szíriában, Ciprus szigetén és Algériában. Hazánkban főleg az Alföld homokos térségein található és nem ritka. Tápnövénye az *Eryngium campestre*

cinerascens GYLL.

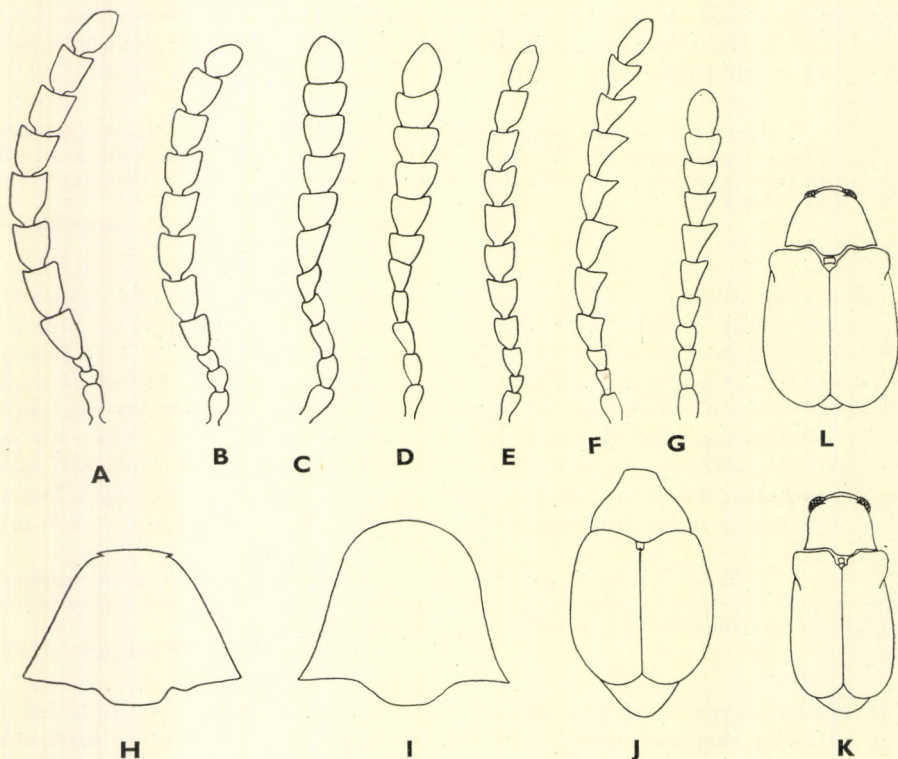
- 7 (2) Lábai egyszínű sárgák, olykor hátulsó combjai vagy azok töve fekete, csápjai sárgásvörösek, de az 5. íztől kezdve fokozatosan sötétedők, olykor az utolsó 5—6 íz teljesen fekete. Teste rövid tojásdad, az előtor háta előrefelé erősen és majdnem egyenesen elszűkül, a szárnyfedők tövében a kiugró szemölcs fényes és kétfogú, barázdái sekélyek, szórványos beszórt, nagy pontokkal, amelyek szélesebbek, mint maguk a barázdák; közterecskéi is durván pontozottak. Felületét élénk

sárgásszürke szőrözet fedi. Csápja meglehetősen rövid, a 3. és 4. íz csaknem egyforma, hengeres, az 5. íztől kezdve kiszélesedett. 2,2–3,5 mm.

Előfordul Magyarországon és Horvátországban. Nálunk eddig csak kevés helyen gyűjtötték (Szeged, Szikra, Tiszasüly, Berszászka), de valószínű, hogy a nagy folyók árterületén, a galériaerdőkben sokfelé elő fog kerülni. A Tisza menti füzesekben gyakori (= *glycyrrhizae* CSIKI nec FÄHRIS.)

Peregii HAJÓSS

- 8 (1) A szárnyfedők tövében nincs kiemelkedő és fényes fogacska vagy szemölcs, közterei a tövükön is laposak.
- 9 (20) Lábai és csápjai feketék, legfeljebb a csápok 1–3. íze részben vagy egészen sárgászörös.
- 10 (11) Az előtor háta a tövén párhuzamos szélű, közepétől kezdve hirtelen elszűkül, felülete nagyon durván és szabálytalanul pontozott. Szárny-



8. ábra. A: *Bruchidius unicolor* OL., B: *B. cinerascens* GYLL., C: *B. fasciatus* OL. ♂ és D: ♀, E: *B. tuberculatus* HOCHH., F: *B. murinus* BOH. ♂ és G: ♀ csápja — H: *B. unicolor* OL. és I: *B. cinerascens* GYLL. előtora — J: *B. debilis* GYLL., K: *B. longus* PIC és L: *B. sericatus* GERM. habitusa (A–B, E, H–I, K–L: LUKJANOVICS & TER-MINASZJAN — C–D, F–G, J: HOFFMANN nyomán)

fedői meglehetősen szélesek, barázdái a tövükön erősebben bemélyedtek. Felületét finom szürke szőrök fedik, amelyek olykor a pajzsoeska mögött hosszúkás foltba tömörülnek. A csáp 2. és 3. íze egészen, 1. íze alul vöröses, az 5. íztől kezdve fűrészcs. 1,5—2,8 mm.

Előfordul a Földközi-tenger medencéjének északi és keleti felében, valamint Algériában. Faunaterületünkön ritka, Magyarországon eddig csak Simontornyáról, Siófokról és Pécsről ismerjük. Tápnövénye a *Sarothamnus scoparius*

foveolatus GYLL.

- 11 (10) Az előtor háta a tövén a legszélesebb, előrefelé egyenesen vagy gyenge ívben elkeskenyedek, az előtor kúp vagy harang alakú.
- 12 (13) Homloka keskeny, felső végén dudorszerűen kiemelkedő, fényes hosszanti él húzódik végig rajta. Szárnyfedői feltűnően laposak. Az előtor háta harang alakú, a töve előtt gyengén befűződött, elől hirtelen elszűkül, felülete durván pontozott. Csápja hosszú, a ♂ csápja a 4. íztől kezdve fűrészcs, az első 2 íz alul többé-kevésbé vöröses, a 3. íz kétszer olyan hosszú, mint a 2.; a ♀ csápja rövidebb, az 5. íztől kezdve gyengén fogazott, a 3. és 4. íz majdnem egyforma, sokkal hosszabb, mint a 2. íz. A test felületét finom szürke szőrözlet fedi. 2—3 mm.

Előfordul a Földközi-tenger mellékén, ahol gyakori, valamint Közép-Európában, ahol ritka. Keleten egészen Iránig megtalálható. Faunaterületünkről Erdélyből (Nagyecsúr) és Szlovákiából (Pozsony, Besztercebánya) vannak adataink, de ezek még újabb megerősítésre szorulnak. Biztos adatokkal Horvátországból (Fiume, Zengg) rendelkezünk. Tápnövénye a *Spartium junceum* és a *Calycotoma spinosa*

[**nanus** GERM.]

- 13 (12) Homloka szélesebb és laposabb, nincs rajta hosszanti, kiemelkedő, fényes dudor. Ha élecske mégis látható, az nem fényes és felső végén nem emelkedik ki dudorszerűen. Szárnyfedői nem laposak, többé-kevésbé domborúak.
- 14 (17) A csápok töve teljesen fekete. Felületét nagyon finom szürkés szőrözlet fedi, amely a test finom pontozását és szemecskézését nem takarja el teljesen. Az előtor pontozása finom és sűrű.
- 15 (16) Teste megnyúlt, szárnyfedői majdnem párhuzamos szélűek, az előtor oldalai előrefelé egyenesen és erősen elkeskenyednek. A szárnyfedők tövében nyoma sincs az 5. közterecske közelében kiemelkedő fogacsának. A csáp 2. és 3. íze igen apró, a 4. íztől kezdve erősen kiszélesedik és ízei nagyok, de nem fogazottak (♂). 1,5—2 mm.

Előfordul Dél-Európában, a Kaukázusban és Algériában. Faunaterületünkön ritka, eddig csak Budapestről és Pécsről került elő; Szlovákiában (Párkány) és Erdélyben (Brassó) irodalmi adatok szerint ugyanacsak ismeretes. Tápnövénye az *Anthyllis vulneraria* és a *Coronilla varia*

pauper BOH.

- 16 (15) Teste szélesebb, tojásdad, szárnyfedői a szélükön kerekítettek (8. ábra: J). Az előtor hátának oldalai ívelten keskenyednek. A szárnyfedők 5. közterecskéjének a tövében 1—1 alig látható kicsi fogacska van, amely nem emelkedik ki lényegesen a közterecskék szintjéből. Csápja az előző fajéhoz hasonló. 1,8—2,5 mm.

Előfordul Közép- és Dél-Európában. Faunaterületünkön elterjedt, de nem gyakori, főleg a dombvidéki lomberdők szegélyén, erdei tisztásokon fordul elő. Tápnövénye a *Lotus corniculatus* (= *misellus* GYLL.)

debilis GYLL.

- 17 (14) A csápok töve jól láthatóan vörösesbarna vagy vörös. Testük zömök, erősen domború. Csápjuk a hímek esetében is rövid és nem fogazott (8. ábra: C—D).

- 18 (19) Felületét szürkéssárga szőrözet fedi, amely eltakarja az előtor hátának és a szárnyfedőknek finomabb vésetét. Teste az előtorral együtt szabályos hosszúkás tojásdad, domború. Az előtor háta durván és sűrűn pontozott, helyenként ráncos. A szárnyfedők pontsorai a tövükön erősebben bemélyedtek. Az első 4 csápíz alul vörössárga, a csáp vége nem haladja túl a vállbütyköket, az 5. íztől kezdve fokozatosan vastagodik, utolsó előtti ízei négyszögletesek, nem fűrészesek (8. ábra: C—D). 2—3,5 mm.

Előfordul Közép- és Dél-Európában, valamint a Krím-félszigeten. Magyarországon a síkság és a dombvidék száraz területein mindenütt elterjedt és gyakori. Tápnövénye a *Genista*-, *Cytisus*-fajok, valamint a *Robinia pseudo-acacia* (= *villosus* BAUDI, *pubescens* GERM., *ater* MARSH., *cisti* PAYK.)

fasciatus OL.

- 19 (18) Felületének a szőrözete nagyon finom, világos szürkésfehér és gyér, úgyhogy az előtor hátának és a szárnyfedőknek finomabb vésetét a szőrök között jól lehet látni. Teste átlagosan kisebb, megnyúltabb tojásdad. Az előtor háta finomabban pontozott. Csápjai hosszabbak, a vállbütyköt túlhaladják. Szárnyfedőinek közterecskéiben nincs pontsor, egyszerűen ráncoltak. 1,5—2 mm.

Előfordul Közép- és Dél-Európában, valamint Algériában. Hazánkban meglehetősen ritka, csupán a Dunántúlról a hegyek szárazabb, pusztafüves lejtőin gyakoribb. Tápnövényei különféle *Trifolium*-fajok

perparvulus BOH.

- 20 (9) Lábai és csápjai részben vagy egészen sárgászörösek.

- 21 (22) A szárnyfedők közterecskéiben durva és fényes szemcsék sora látható, amely még a sűrű sárgásszürke szőrözetből is előtűnik. A szárnyfedők barázdái keskenyek és meglehetősen sekélyek. Az előtor háta igen durván és ráncoltan pontozott. A homlokon tompa, hosszanti él fut végig. A szárnyfedők szőrözete helyenként elmosódott foltokban világosabb. Csápja (8. ábra: E) nem fogazott, a 4. íztől kezdve a 8. ízig fokozatosan gyengén vastagodó, a töve (1—4. íz) vörös. Lábai

feketék, de az elülső lábszárak a közepüktől a csúcsukig, valamint olykor a középső lábszárak csúcsa vörös vagy vörösbarna. 2,5—3 mm.

Előfordul a Földközi-tenger térségének keleti felében, különösen pedig a Balkán félszigeten. Magyarországi előfordulása is várható. Faunaterületünkhöz legközelebb Fiumében találták. Tápnövénye a *Centaurea*

[*tuberculatus* HOCHH.]

22 (21) A szárnyfedők köztereiben nincsenek fényes, kiemelkedő szemcsék.

23 (28) Az előtor háta a tövén párhuzamos szélű, a közepétől kezdve erősen elszűkül. Teste többnyire keskeny, párhuzamos (8. ábra: K). Legalább az elülső és középső lábszárak, valamint a csápok töve vörösbarna vagy sárgásvörös.

24 (27) A csápoknak csak a töve világos.

25 (26) Nagyobb testű és zömökebb, az előtor háta harántos, nagyon durván, jól láthatóan pontozott, pontjai köldökpontok. Szárnyfedői a vállak mögött kiszélesedtek, elülső harmadukban a legszélesebbek. A csáp 4 tőize, valamint az elülső és középső lábszára vörössárga. A ♂ csápjá (8. ábra: F) hosszú és középső ízei (5—9. íz) erősen fűrészesek. Felületét barnás szőrözet fedi, de a szárnyfedőket elmosódott szürke foltok tarkítják, az előtor hátának a tövét a pajzsocska előtt és oldalát is fehérebb szőrök takarják. 2,8—3,5 mm.

Előfordul a Földközi-tenger mellékén, valamint a Kaukázusban. Magyarországról irodalmi adatot csak a Mecsek hegységéből ismerünk, ahol előfordulása lehetséges ugyan, de az adat még újabb megerősítésre szorul. Tápnövénye a *Vicia angustifolia* és a *Pisum sativum*

murinus BOH.

26 (25) Kisebb és karcsú, az előtor háta nem szélesebb, mint amilyen hosszú, korongja finomabban és sűrűn, ráncoltan pontozott. Szárnyfedői a vállbütyök mögött alig szélesednek ki, hátulsó harmadukban a legszélesebbek (8. ábra: K). A csáp 3 tőize és a 4. íznek olykor a töve, valamint az elülső és középső lábszárak, továbbá az elülső és középső combok vége is vörössárga. A ♂ csápjá (9. ábra: A) rövidebb, még a középső ízei sem fűrészesek. Felületét szürkésbarna, gyér szőrözet fedi, az előtor hátának a tövében, a tor két oldalán, valamint a szárnyfedőkön helyenként elmosódott, szürkés foltok vannak. 1,6—2,2 mm.

Előfordul a Földközi-tenger mellékén Spanyolországtól Kisázsiaig. Irodalmi adatok Magyarországról (Budapest) és a Bánságból (Grebenác, Oravica) is említik, ezek az adatok azonban megerősítésre szorulnak. Tápnövénye a *Trigonella* (= *longus* SCHILSKY, *tibiellus* BAUDI nec STEPH.)

longus PIC

27 (24) Csápjá teljesen sárga, a ♂ csápjá a 4. íztől kezdve erősen megnyúlt, de ízei nem szélesek és csak gyengén fűrészesek. Az elülső és középső

láb sárga, a combok töve azonban fekete. Az előtor háta sűrűn és ráncosan, meglehetősen finoman pontozott. Felülete szürkésbarna szőrökkel sűrűn fedett, helyenként a szőrözete világosabb szürke. 2,2–2,8 mm.

Előfordul a Földközi-tenger térségében és a Fekete-tenger környékén. Hazánkban még nem találták, de Horvátországból (Grotta Mare) ismerjük és előfordulása nálunk is várható. Irodalmi adatok szerint tápnövénye a *Calycotome spinosa*

[tibialis BOH.]

- 28 (23) Az előtor háta a tövén a legszélesebb, előrefelé vagy egyenes vonalban, vagy ívelten, vagy harang alakúan erősen elszűkül. Teste többnyire tojásdad.
- 29 (30) Középső és hátulsó lába teljesen fekete, elülső lába sárga, a combjai azonban a végük kivételével feketék. A csáp töve sárgászörös, az 5. íztől kezdve fekete, az 1. és 4. íze felül olykor ugyancsak fekete. Csápjja mintegy a szárnyfedők hosszának feléig ér. Teste megnyúlt tojásdad (8. ábra: L), homloka széles és gyengén domború, hosszanti kiemelkedő dudor nélkül. Az előtor háta meglehetősen finoman és sűrűn pontozott. A szárnyfedők barázdái szélesek és elöl jobban bemélyedtek. Felületét szürkésfehér gyér szőrözet tarkítja. A magyarországi fajok között a legkisebb. 1,3–2 mm.

Előfordul Közép- és Dél-Európában, valamint a Krím-félszigeten, a Kaukázusban és Szíriában. Magyarországon a sziklafüves és pusztafüves lejtőkön ritka. Eddig a Dunántúlról (Mecsek hegység), Budapest környékéről (Leányfalu, Pomáz, Isaszeg), a Mátrából (Pásztó, Mátrafüred) és a Bükk hegységből (Szalajka-völgy) került elő. Előfordul még Szlovákiában (Párkány, Kövespatak, Rima-völgy) és a Bánságban (Herkulesfürdő) is. Tápnövénye irodalmi adatok szerint a *Trifolium pannonicum* és a *Hippocrepis comosa*

sericatus GERM.

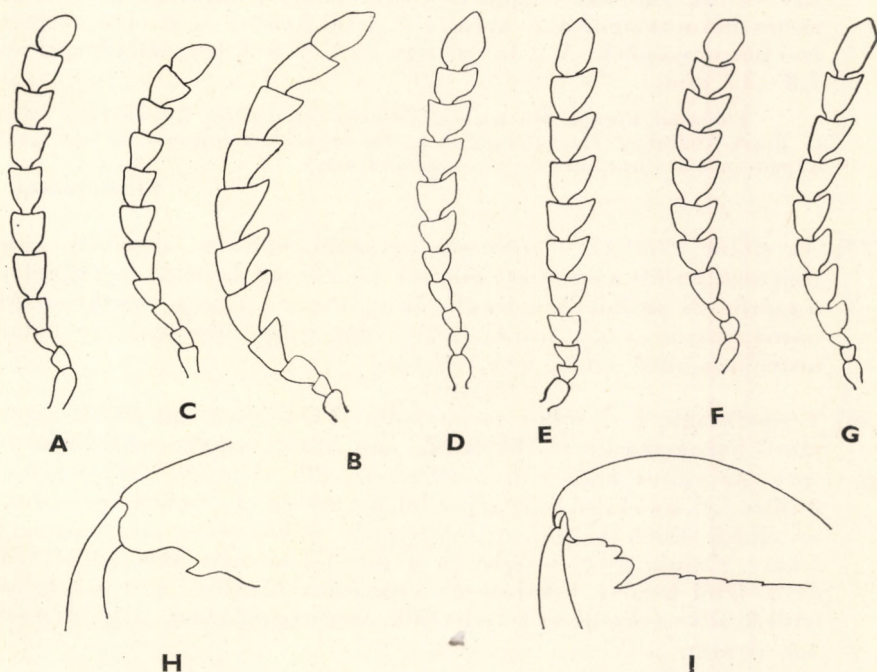
- 30 (29) Nemcsak az elülső, hanem a középső lába is részben vagy egészen sárgászörös.
- 31 (32) Teste rövidebb tojásdad, az előtor háta erősen harántos, sokkal szélesebb, mint amilyen hosszú, durván és sűrűn pontozott, széles harang alakú. A csáp töve (1–5. íz) vörössárga, olykor az 1. és az 5. íze felül sötét, a 6. íztől kezdve fekete és erősebben kiszélesedik, ízei szélesek, négyszögletesek, alig fűrészeseek. Elülső és középső lába sárgászörös, combjai azonban jórészt feketék, hátulsó lába fekete. Felületét barnás szőrözet fedi, amelyet szürke foltok tarkítanak. 2,2–3 mm.

Előfordul Közép- és Kelet-Európában. Magyarországon a száraz, pusztafüves lejtőkön, dolomithegyekben (Vértes hegység: Csákvár, Villányi-hegység, Mecsek hegység: Misina, Budapest: Sashegy) vagy homokos helyeken (Szeged, Gyón) fordul elő, meglehetősen ritka. Tápnövényei *Spartium*-, *Sarothamnus*-, *Genista*-, *Ononis*- és *Calicotome*-fajok

lividimanus GYLL.

Változatai:

1. Olyan, mint a törzsalak, de felületét világos és egyszínű szürkésbarna szőrözet fedi. — Előfordul a törzsalak között (Mecsek hegység: Misina, Bács megye)
ab. **plumbeus** LUC.
 2. A törzsalaktól abban különbözik, hogy csápja egészen rozsdavörös, a vége felé alig sötétebb, hátulsó combjának a vége és hátulsó lábszárai is világosak. — Nálunk ritka (Pécel)
ab. **velaris** FÄHRS.
 3. Szőrözete olyan, mint a törzsalaké, a csáp vége (a 6. íztől kezdve) fekete, hátulsó combjának a vége, vagy a hátulsó lábszára, olykor mindkettő rozsdavörös. — Nálunk ugyanolyan gyakori, mint a törzsalak, de csak kivételesen fordul elő vele együtt
ab. **retamae** VOGEL
- 32 (31) Teste hosszúkás tojásdad, szárnyfedői sok esetben majdnem párhuzamos szélűek, az előtor háta keskenyebb, nem, vagy alig szélesebb, mint amilyen hosszú, oldalai előre felé többnyire erősen elszűkülnek.
- 33 (48) Csápjai feketék, de a tőizek részben vagy egészen vörössárgák.
- 34 (41) Hátulsó lába teljesen fekete.



9. ábra. A: *Bruchidius longus* PIC, B: *B. bimaculatus* OL. ♂ és C: ♀, D: *B. seminarius* L., E: *B. astragali* BOH., F: *B. imbricornis* PANZ. és G: *B. varius* OL. csápja — H: *B. astragali* BOH. és I: *Acanthoscelides obtectus* SAY hátulsó lába (B—C: HOFFMANN — a többi LUKJANOVICS & TER-MINASZJAN nyomán)

35 (36) Elülső lábszára egészen, középső lábszára csak a végén vörössárga, az elülső és középső comboknak is csak a vége világos, a középsők olykor teljesen feketék, a lábfejei is feketék. Az előtor háta előrefelé egyenes vonalban erősen elkeskenyedik. A homlokon éles, hosszanti dudor emelkedik ki. Csápja hosszú, a ♂ esetében a 4. íztől kezdve erősebben kiszélesedik, ízei gyengén fűrészesek, utolsó ízei megnyúltak, az ízek végén hosszabb pillaszőrök vannak. Az első 3 csápíz alul világos. Felületét szürkésbarna, sűrű szőrözet fedi. 2—2,8 mm.

Előfordul a Kaspi-tó környékén és Magyarországon (Budapest: Sashegy, Kelenföld, Velencei hegység: Nadap, Siófok, Breze). Tápnövényét nem ismerjük

pubicornis LUK. & TER-MIN.

36 (35) Az elülső és középső lábszára teljesen, lábfejzei is többnyire világosak, a combok vége ugyancsak vörössárga.

37 (38) Az előtor hátát kétoldalt széles sávban fehéresszürke szőrözet fedi, a pajzsocska előtt egy háromszögű folt ugyancsak fehér. A szárnyfedők oldalát a közepük táján nagy, fekete folt díszíti, amelyet szaggatott szürke szőrözet szegélyez. Hátral a szárnyfedők többnyire barnás szőrözettel fedettek, ez a szőrözet elmosódott foltokat alkot. A farfedő és a has szőrözete szürke, a farfedőn kétoldalt olykor barnás szőrök vannak. Csápja a ♂ esetében (9. ábra: B) hosszú, 3. íze széles háromszögű, a 2. apró, a 4. íztől kezdve igen erősen fűrészes, ízei háromszögűek. A 2. íz egészen, az 1. és a 3. íz legalább alul vörös. 1,8—3,2 mm.

Előfordul Európa déli felében, Délkelet-Európában, Kisázsiaiában, Szíriában és Észak-Afrikában. Magyarországon a déli megyékben elterjedt, de nem gyakori. Tápnövénye a *Vicia sativa* (= *dispergatus* GYLL.)

bimaculatus OL.

38 (37) Az előtor hátának a szőrözete egyszínű, mind a szegélyen, mind a pajzsocska előtt a színezete alig tér el a korong színétől, legföljebb csak a szőrözete sűrűbb. A szárnyfedők szőrözete egyszínű szürke, szürkésbarna, barna vagy szabálytalan világosabb foltokkal, az oldalszél közelében nincs nagy, fekete foltja.

39 (40) Termetesebb, a 3 mm-t meghaladja. Felül sűrű, majdnem pikkelyszerű barnásszürke szőrök fedik, alul finom, szürke szőrözettel borított. Az előtor háta erősen elkeskenyedik. A csáp 4 tőize (♀) vagy 3 tőize (♂), az elülső és középső lábai vörösek, a combok töve azonban az elülső lábon majdnem a közepéig, a középsőn még hosszabban feketé. Csápja a ♂ esetében is a test fél hosszát nem haladja meg, az 5. íztől kezdve fokozatosan erősebben fűrészes, a ♀ csápja az 5. íztől kezdve erősebben kiszélesedik, ízei négyszögűek, alig fűrészesek. 3,2—4 mm.

Előfordul a Szovjetunió európai felének déli részén, a Kaukázusban és Kisázsiaiában, irodalmi adatok szerint a Bánságban (Krassó-Szörény megye). Magyarországi előfordulásával is számolni lehet. Tápnövényét nem ismerjük

[**lucifugus** BOH.]

- 40 (39) Termete kisebb, a 3 mm-t nem éri el. Felületének szőrözete csaknem mindig többé-kevésbé tarka, a sötétebb szőrözetet világosabb, elmosódott foltok díszítik. Az előtor háta ívelten keskenyedik, felülete durván és sűrűn pontozott. A csáp 4—5 tőize világos, 1. íze felül sokszor sötét. Csápjá nem haladja túl a szárnyfedők közepét (♂), vagy még sokkal rövidebb (♀), ízei alig fűrészesek (9. ábra: D). Elülső és középső lábszára, valamint a combok csúcsa vöröses, lábfejei többnyire sötétek. 1,9—2,8 mm.

Előfordul Közép- és Dél-Európában, valamint a Szovjetunió európai felének déli részén. Faunánkban elterjedt és közönséges. Tápnövénye a *Coronilla varia* és az *Ornithopus sativus*

seminarius L.

V á l t o z a t a i :

1. Olyan, mint a törzsalak, csak valamivel karcsúbb és kisebb, szőrözete pedig kevésbé tarka. — Gyakori
ab. **pusillus** GERM.
 2. Olyan, mint a törzsalak, de hátulsó lábszára vagy a combok vége is vörösses-sárga. — Nálunk a törzsalak közt fordul elő, de ritka
ab. **basalis** GYLL.
 3. Felülete olyan, mint a törzsalaké, de hátulsó lába részben sárgászörös és csápjai is egészen világosak, ízei a végük felé alig sötétednek el. — Nem gyakori
ab. **picipes** GERM.
- 41 (34) Hátulsó lába részben vörössesárga.
- 42 (47) A hátulsó comb végének alsó oldalán nincs kiálló fogacska.
- 43 (44) A szárnyfedők oldalának közepe táján nagy és határozott szélű fekete folt van. Szőrözete egyébként szürke, az előtor oldalai is széles sávban szürkék. — Ide tartozik a *B. dispar* GYLL. ab. *braccatus* GYLL. (lásd az 56. sorszám alatt).
- 44 (43) A szárnyfedők oldalán nincs határozott alakú nagy, fekete folt.
- 45 (46) A test szőrözete szürkés, szürkésbarna, világosabb foltokkal tarkított. A potrohszelvények szegélyén nincs világosabb és sűrűbb szőrözet. Farfedője erősen domború. — Ide tartozik a *B. seminarius* L. ab. *basalis* GYLL. (lásd a 40. sorszám alatt).
- 46 (45) A test felülete barna szőrökkel fedett, csak az előtor hátának a tövén a pajzsocska előtt és a szárnyfedőkön van olykor néhány kicsi, szürke szőrfolt. Alul szürke, mindegyik potrohszelvény oldalán sűrűbb szürkésfehér szőrfolt látható. 2,5—3 mm.
- Előfordul Törökországban, Szardíniában, Olaszországban, a Balkán félszigeten és faunaterületünkön a Bánságban. Magyarországi előfordulásával is számolni lehet. Tápnövényét nem ismerjük
- [Ganglbaueri SCHILSKY]
- 47 (42) A hátulsó comb végének alsó oldalán kicsi, hegyes, kiálló fogacska van (9. ábra: H). Felülete sárgászürke szőrözettel borított, a szárny-

fedők váltakozó köztereiben fehéres és barnás, hosszúkas szőrfoltokkal tarkított, az előtor hátának a lebenye és a pajzsocska is világosabban szőrözött. Alul szürke szőrözettel fedett, a szőrözet kétoldalt sűrűbb. Csápjai (9. ábra: E) feketék, de az első 3 (♂) vagy 4 íze (♀) vöröses, az 1. és a 4. íze felül némelykor fekete (♀). 2,5—3 mm.

Előfordul a Szovjetunió európai részének déli oldalán, a Krím-félszigeten, a Kaukázusban, Szíriában és irodalmi adatok szerint Magyarországon is. Nálunk közelebbi lelőhelye ismeretlen, az adat még megerősítésre szorul. Tápnövényei *Astragalus*-félék

astragali BOH.

48 (33) Csápjai vagy egészen sárgák, vagy csak a csáp középső ízei (az 5—7., a 6—8. vagy a 9—10. íz) sötétek, illetve feketék.

49 (54) Csápjai egyszínű sárgák.

50 (51) A ♂ csápjja (9. ábra: F) széles, ízei harang alakúak, majdnem szimmetrikusak, valamivel hosszabbak a test felénél; a ♀ csápjja keskenyebb és csak a 8—10. ízek harántosak. A szárnyfedők szőrözete szürkésbarna, elmosódott világosabb foltok tarkítják. Lábai vöröses színűek, csupán a combok töve többé-kevésbé fekete. 2—2,5 mm.

Előfordul Közép- és Dél-Európában, valamint Kisázsiaiban. Magyarországon mindenütt előfordul és egyike a leggyakoribb fajainknak. Tápnövényei különféle *Genista*- és *Vicia*-fajok, valamint a *Galega officinalis*

imbricornis PANZ.

51 (50) A ♂ csápjja hosszú és erősen fűrészkes, utolsó előtti ízei hosszúak, aszimmetrikusak, vagy a csápjja rövid, ízei négyszögletesek, csak gyengén szélesednek ki.

52 (53) Csápjja hosszú, erősen fűrészkes, utolsó előtti ízei hosszúak és keskenyek. — Ide tartozik a *B. varius* OL. ab. *fulvicornis* BAUDI (lásd az 57. sorszám alatt).

53 (52) Csápjja rövidebb a test felénél, utolsó előtti ízei harántosak, alig aszimmetrikusak. — Ide tartozik a *B. seminarius* L. ab. *picipes* GERM. (lásd a 40. sorszám alatt).

54 (49) A csápok középső ízei feketék, de legalább a töve és az utolsó íze vörössárga.

55 (58) Felületét barna, fekete és szürke szőrökből álló foltok tarkítják.

56 (57) A szárnyfedőket szürke szőrözet borítja, de az oldalszárlán nagy fekete folt van, a szürke alapon is helyenként barnás és fekete foltok találhatóak. Az előtor háta szürke, korongja fekete vagy barna. Lábai sárgászörösek, de valamennyi comb töve fekete, a ♂ csápjjának 3—4 utolsó íze sárga, az 5. íz nagy része is olykor sárga. Előtora a szárny-

fedőkhöz mérten keskeny, előrefelé erősen elszűkül, felülete durván pontozott. A ♂ csápja hosszú, lapos, ízei fűrészesek, utolsó előtti íze hosszabb, mint amilyen széles. 1,8—2,5 mm.

Előfordul egész Európában, a Kaukázusban és Szíriában. Faunaterületünkön elterjedt és nem ritka. Tápnövénye a *Lotus*

dispar GYLL.

Változatai:

1. Olyan, mint a törzsalak, de hátulsó lábfeje és csápjai feketék, olykor a csápok utolsó íze barnászörös. — Előfordul a törzsalak között, de ritka
ab. **braccatus** GYLL.
2. A törzsalaktól abban tér el, hogy felületét egyszínű szürke szőrözet borítja. — Irodalmi adat szerint Magyarországon (Pécs) is előfordul
ab. **albescens** ALLARD

57 (56) A szárnyfedők oldalszélén nincs határozott alakú fekete folt. Szőrözete szürkésbarna, szürke foltokkal vagy majdnem fekete, fehéresszürke foltokkal tarkított. A combok fekete színe kiterjedtebb. A ♂ csápja az 5—8. ízig fekete, az 5. íztől erősen fűrészesek (9. ábra: G). Homloka keskeny és hosszanti éle erőteljes. 2—3 mm.

Előfordul Közép- és Dél-Európában; faunaterületünkön mindenfelé elterjedt és gyakori. *Trifolium*-fajok magvában fejlődik

varius OL.

Változatai:

1. Az előtor hátának oldalai alig világosabban szőrözöttek, a szárnyfedők világos foltjai elmosódottak. Lábfejei feketék. — Irodalmi adatok szerint Erdélyben, a Bánságban és Horvátországban is előfordul. Magyarországi előfordulásával számolni lehet
[ab. **tarsalis** GYLL.]
2. Olyan színezetű, mint a törzsalak, de csápjai teljesen vörössárga színűek. — A törzsalak közt fordul elő, de nem gyakori
ab. **fulvicornis** BAUDI

58 (55) Felületét egyszínű szürkés vagy sárgásszürke szőrözet borítja, nem tarkítják világosabb vagy sötétebb foltok.

59 (60) A ♂ homloka sokkal keskenyebb, mint amilyen széles a 4. csápíz. Csápja valamivel keskenyebb. — Ide tartozik a *B. dispar* GYLL. ab. *albescens* ALLARD (lásd az 56. sorszám alatt).

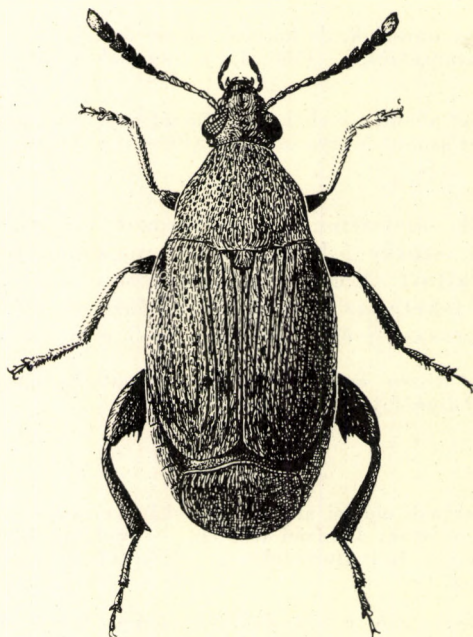
60 (59) A ♂ homloka szélesebb vagy legalább olyan széles, mint a 4. csápíz. A ♂ csápjának 4 utolsó íze sárga és 4 tőize ugyancsak világos, középső ízei erősen kiszélesedtek, ízei laposak és erősen fűrészesek. Teste megnyúlt tojásdad, felületét sötét sárgásszürke szőrök fedik. 3—3,5 mm.

Előfordul Dél-Európában, a Szovjetunió európai felének legdélibb részén, Kisázsiaiban. Irodalmi adatok szerint faunaterületünkön is él, Szlovákiából (Trencsén) és Horvátországból vannak adatok. Az előbbi adat bizonytalan és megerősítésre szorul. Előfordulásával Magyarország déli részén számolni lehet. Tápnövényét nem ismerjük

[**annulicornis** ALLARD]

5. nem: *Acanthoscelides* SCHILSKY

Testük megnyúlt, tojásdad, lesimuló szőrökkel fedett. Fejük kicsi, szemek erősen kiállnak, a csápok tövében nagyon erősen kikanyarítottak. Homlokuk domború és keskeny, a szemek belső szegélyénél barázdált. Csápjuk az előtor tövét nem haladja túl, tőizei hengeresek, az 5. íztől kezdve laposodók, nem fogazottak. Az előtor háta korong alakú, tövénél a legszélesebb, éles oldalpereme nincs. A töve a középén és a szárnyfedők 3. közterec-



10. ábra. *Acanthoscelides obtectus* SAY (Eredeti)

kéjének a magasságában kimetszett. Pajzsockájuk négyszögű, a vége mélyen kimetszett. Szárnyfedők pontozottan élesen rovátkoltak, a szárnyfedők vége egyenként lekerekített, a farfedőt nem takarja. Elülső és középső lábaik vékonyak, a hátulsó comb belső oldalának a vége előtt egy nagy, kiálló hegyes fog van, amely előtt még néhány apró fogacska sorakozik (9. ábra: I). Hátulsó lábszára vastag és majdnem egyenes, a vége belül és alul hegyes tüskében végződik, oldalszélén és alsó felületén fényes él fut végig. Valamennyi lábfej utolsó előtti íze kétkaréjos. A karmok tövében fogacska van.

Ide vagy 10 faj tartozik, amelyek egy részét élelmiszerekkel és takarmánynövényekkel sokféle széthurcolták. Magyarországon 2 faj előfordulását állapították meg, mindkettő behurcolt, nálunk nem őshonosak.

- 1 (2) Szélesebb tojásdad, felül fekete, melle fekete, a farfedője és a potroha, kivéve az 1. szelvény tövét, vörös, csápjai és lábai is vörösek, csápjai azonban legalább az 5. íztől kezdve feketék, utolsó csápjuk vörös.

A hátulsó comb töve és alsó oldala fekete. A fej és az előtor szőrözete szürkéssárga, a szárnyfedő szőrözete barna, világosabb, szürkésfehér és sárgás szőrfoltokkal. A szárnyfedők tövében a közterecskék végében nincs semmiféle fényes dudor vagy szemcse. Közterecskéi laposak, finoman szemecskézettek, fényesek. A hátulsó comb nagy foga előtt a belső élen 2 kis fogacska van (10. ábra). 2,8—4,2 mm.

Eredeti hazája ma már nem állapítható meg bizonyosan, mert babfélékkel mindenhová szertehurcolták. Magyarországon az 1940-es években raktári kártevőként jelentkezett, később azonban főleg az ország déli, délnyugati részében a szabadon termesztett babot is megtámadta szárazabb, melegebb nyári években. Nálunk meghonosodottnak tekinthető (= *obsoletus* SAY) — B a b z s i z s i k

obtectus SAY

- 2 (1) Megnyúlt tojásdad, teste egyszínű vörös, csápjai és lábai is vörösek, a szárnyfedőin azonban oldalt a válltól a csúsig elmosódott sötét sáv húzódik, azonkívül a farfedő is sötétebb. Szőrözete finom és lesimuló, sárgásszürke, a szárnyfedőkön helyenként világosabb. A szárnyfedők tövében a 3—6. közterecskék végében éles háromszögű, fényes szemcse van. A 3 belső közterecske elöl kissé benyomott. A közterecskéi elöl, de különösen a 3. erős szemcséssel. A szárnyfedők vége egyenként erősen lekerekített. A hátulsó comb nagy foga előtt a belső élen 3 kis, éles fogacska van. 3,5—4,5 mm.

A Földközi-tenger mellékén honos (Franciaország, Spanyolország, Olaszország, Kisázsia, Egyiptom, Algéria). Magyarországon egy ízben találták Káposztás-megyeren; minden bizonnyal behurcolták. Tápnövényei a paszuly, a bükköny és a csicscriborsó-félék (*Phaseolus*, *Vicia*, *Cicer*)

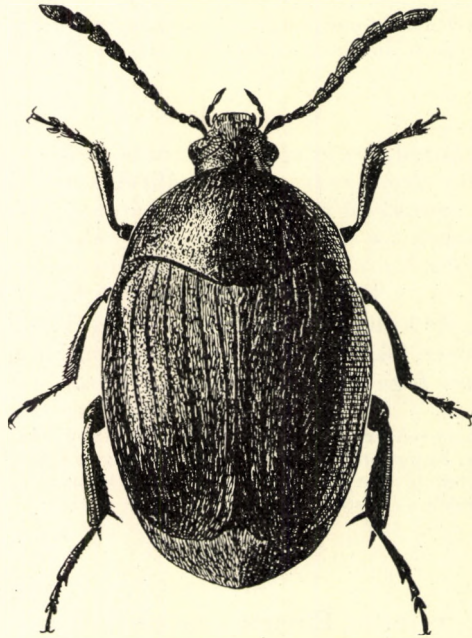
mimosae FABR.

6. nem: *Euspermophagus* ZACH.

Testük rövid tojásdad, lesimuló finom szőrökkel fedett. Fejük kicsi, szemek vese alakúak, a csápok tövénél erősen befűzöttek, homlokuk a szemek között keskeny, halántékuk a szemek mögött nyakszerűen elszűkül, nyakuk vastag. Csápjuk vastag és hosszú, az 5. íztől kezdve lapított és ízei megnyúltabbak. Az előtor háta a tövén a legszélesebb, előrefelé erősen elszűkül, oldalszegélye éles, elülső szögletei lehajlók, hátulsó szögletei körülölelik a vállat. Pajzsocskájuk kicsi, háromszögű, a végük hegyes. Szárnyfedőik szélesek, élesen rovátkoltak, a végük egyenként kerekített, a farfedőt szabadon hagyják. A ♂ farfedője domborúbb. Elülső és középső lábaik vékonyak, hátulsó combjuk vastag, alul éles pereme van, de fog nincs rajta. Hátulsó lábszáruk széles és egyenes, alul lapos és oldala éles szegélyű, a vége ferdén lemetsett. A hátulsó lábak sarkantyúi nagyok, mozgathatók (2. ábra: D). A hátulsó lábfej 1. íze hosszabb, mint a 3. utána következő íz együttvéve, alul a vége éles hegyben végződik, a 3. íze gyengén kétkaréjú. A karmok tövében fogacska van.

Ide közel 150 faj tartozik, amelyek az egész földkerekségen elterjedtek. A legtöbb faj Amerikában él. A palearktikus régióban mintegy 15 fajról tudunk, amelyek közül faunaterületünkön csak 2 faj található.

- 1 (2) Hátsó lábszárak sarkantyúi feketék. Teste rövid tojásdad, fényes fekete, fényes, fehérésszürke, lesimuló szőrözettel fedett. Teste finoman pontozott, olykor az előtor hátán a finom pontozás között nagyobb, ritkábban álló pontok is vannak. A szárnyfedők vállbütyke kiálló, a 7. és 8. rovátka elől megrövidült. Az előtor elülső szögletei gyengén bemélyedtek, hátsó szögletei élesek, oldalszélük majdnem egyenes (11. ábra). 1,2—3,2 mm.



11. ábra. *Euspermophagus sericeus* FOURCR. (Eredeti)

Előfordul csaknem az egész palearktikus tájban, sőt Amerikából és Afrikából is ismerjük. Faunánkban mindenütt nagyon közönséges, a legkülönbözőbb virágok látogatója. Fejlődése *Convolvulus*-fajok magjában megy végbe (= *cisti* OL., *cardui* BOH.)

sericeus FOURCR.

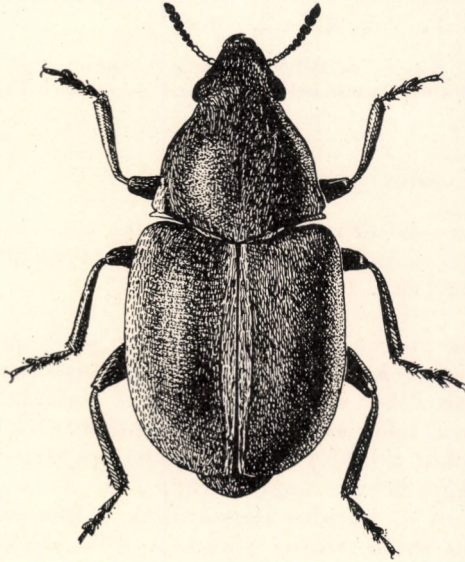
- 2 (1) Hátsó lábszárak sarkantyúi vörössárgák. Testét gyengébb és finomabb, többnyire sötétebbszürke szőrözet borítja. Feje tisztán pontozott, homloka gyengén domború, középen gyenge élcske van, a fejtető és a homlok között nincs szőrökből alkotott keskeny pászta. Az előtor hátának elülső szögletei jobban bemélyedtek, pontozása többnyire erősebb, oldalszéle kerekítve keskenyedő. 1,9—3,5 mm.

Előfordul a Földközi-tenger mellékén. Faunaterületünkön nagyon ritka (Budapest, Szentés), a Duna-medence déli részében (Bánság, Szlavónia) gyakoribb (= *variolosopunctatus* KÜST. nec GYLL.)

Küsteri SCHILSKY

7. nem: **Urodon** SCHÖNH.

Testük zömök, megnyúlt tojásdad, erősen domború. Fejük csaknem a szemekig az előtorba süllyesztett, nyakuk a torokkal együtt vastag, hengeres. Szemeik nagyok, kiállóak, a pófák töve a szemek elülső szegélyét gyengén kimetszi. Homlokuk lapos, ormányuk rövid és négyszögű, teljesen lapos. Csápjaik rövidek, az 1. és 2. ízük nagyobb, a 3. utolsó ízük bunkót alkot, csápjuk alig éri el az előtor hátának a közepét. Az előtor háta harang alakú, többnyire kissé hosszabb, mint amilyen széles, hátulsó szegélye többnyire kétoldalt öblös. Szárnyfedői rövidek, a végük egyenként lekerekített, a far-

12. ábra. *Urodon suturalis* FABR. (Eredeti)

fedőt szabadon hagyják. Felületük pontozott, rovátkák vagy pontsorok nélkül. Combjaik vastagok, különösen a hátulsók. Lábszáraik egyenesek, olykor a hátulsó lábszár belső oldala a ♂ esetében közepén megvastagodott, a vége meg lapos. Az utolsó előtti lábfejiz valamennyi lábon kétkaréjos és szélesebb, mint a többi, karomizük hosszú és vékony. A potroh 5. hasszelvénye a ♂ esetében mélyen benyomott, szélei élesen kiemelkednek, a ♀ esetében sokszor mély, szőrös gödröt viselnek. Farfedőjük nagy, háromszögű, tövén közepén barázda húzódik.

Ide mintegy 50 faj tartozik, amelyek nagy része palearktikus, 3 faj fordul elő Ceylonban és közel 10 faj Dél-Afrikában. A palearktikus fajok többsége a Földközi-tenger vidékén él. Elterjedésük kelet felé Közép-Ázsiáig (Kazahsztán, Tadzsiszisztán) húzódik. Magyarországon 8 faj előfordulása várható. Ezek közül 5 faj sokfelé gyakori; 2 fajtól nincsenek bizonyító példányaink.

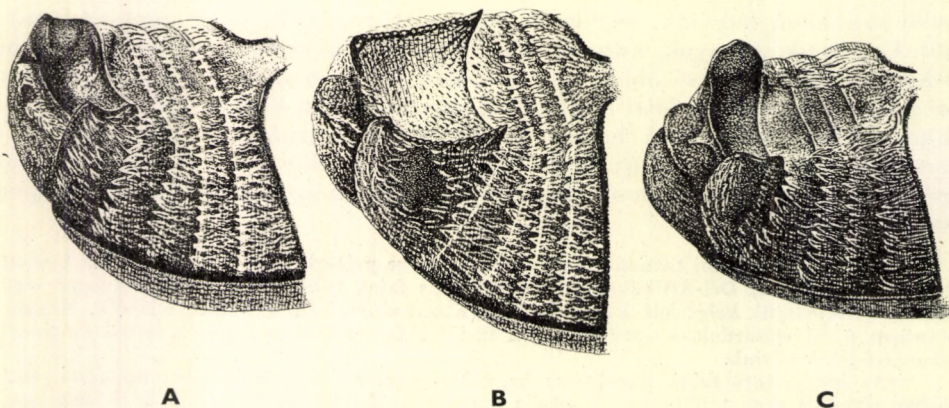
Az ide tartozó fajok napsütéses hegyoldalakon, réteken, különféle virágokon, elsősorban rezedaféléken találhatók. A rezeda magvaiban fejlődnek. A lárváik 5–6 mm hosszúak, testük kissé lapított hengeres, előre- és hátrafelé keskenyedő, feje és a melle szőrös. A lárvák összel a földbe vonulnak, ott maguk szötte gubóban telelnek át. Tavasszal alakulnak át bábbá és a bogarak többnyire nyár elején találhatók tömegesen.

- 1 (2) Elülső combja sárgászörös, legfeljebb a külső élén keskeny, barnás folt van. Középső combja is többnyire nagyrészt sárgászörös, láb-szárai ugyancsak világosak, az elülső lábfeje és csápja is világos, középső és hátsó lábfeje többnyire barna, a csápbunkó is sokszor barna. Teste nyúlánk, előtora a középén a legszélesebb, a hátsó sarkokban és a túszegeylen a közép-vonaltól kétoldalt fehér szőrpamacs díszíti. Felülete szürkésfehér, ezüstösen csillogó vagy sárgás pikkelyszerű szőrökkel sűrűn borított. Feje rövid, homloka a szemek előtt egyenesen elkeskenyedik, trapéz alakú. A ♂ 5. haslemeze (13. ábra: A) mélyen és szélesen benyomott, oldalnézetben a hátsó szegeye derékszögű, erősen kiáll. A ♀ utolsó haslemezének a végén mély, szőrös gödröcske van. 2,5–2,8 mm.

Előfordul Közép- és Dél-Európában, valamint Algériában. Magyarországon a síkság és dombvidék száraz helyein elterjedt és gyakori. Tápnövénye a *Reseda lutea*

rufipes OL.

- 2 (1) Valamennyi combja fekete.
- 3 (6) Teste finoman szőrözött, a szőrök nem pikkelyszerűek, a szőrözet között a fekete alapszín jól látható, emiatt az állat sötétnek látszik. Nagyobb termetűek.
- 4 (5) A szárnyfedők varratán a fehér szőrözet sűrű, ami miatt a varraton feltűnő fehér csík húzódik. Az előtor hátsó sarkaiban, valamint a tövén kétoldalt fehér szőrpamacs van. A hasoldalon a mellvég oldalmezeit is sűrű, fehér szőrözet fedi. Lábai feketék, többnyire az elülső lábszár és olykor a lábfej is vörös, néha a középső és hátsó lábszár is barna. Csápja fekete vagy barna, a 2–5. íz sárgászörös, a 6. íz töve világos. A ♂ hátsó lábszárának a közepén belül gyenge fog van. Ormánya rövid, trapéz alakú. A ♂ 4., de különösen az 5. haslemeze (13. ábra: B) erősen benyomott, az 5. haslemez szélei felhajlók, kétoldalt a tövében élesen kiugró fogat találunk, oldalról



13. ábra. A: *Urodon rufipes* OL., B: *U. suturalis* FABR. és C: *U. pygmaeus* GYLL. hímjeinek hasszelvényei alulról (Eredeti)

nézve a vége lekerekített hegyesszögű, a vége és a töve között ívelten kimetszett (12. ábra). 2,8—3 mm.

Előfordul Európa déli felében, Kisázsiaiban és Algériában. Magyarországon a síkságon, valamint az alacsonyabb hegy- és dombvidéken, ahol tápnövénye, a *Reseda lutea* előfordul, mindenfelé megtalálható és gyakori

suturalis FABR.

- 5 (4) Sem a varraton, sem az előtor hátulsó szögleiteiben vagy a tövén a szőrözet nem sűrűbb, nem tömörül varratsávvá vagy fehéres szőrpamacsokká. A szárnyfedők varratán a szőrözet semmivel sem sűrűbb, mint a korongján. A csáp vége fokozatosan sötétedő, tőize világos. Combjai feketék, valamennyi lábszára és lábfeje sárgászörős. Előtora keskenyebb, ami miatt hosszabbnak látszik. A ♂ hátulsó lábszárán belül nincs fog. A ♂ 5. haslemeze szélesen benyomott, oldalról nézve a vége éles és hegyes fogban kihúzott, tövén nincs fog és oldalszéle egyenes. 2,5—2,8 mm.

Előfordul Európa nyugati felében és irodalmi adatok szerint a Szovjetunió európai felének déli részén is. Magyarországról is vannak adatok (Szeged, Horgos, Dorozsma), sőt Szlovákiából is leközölték (Petrzalka), de mindezek az adatok téves határozáson alapulnak; hiteles magyarországi példányt még nem láttunk. Nyugat-európai fajnak látszik, amelynek elterjedése kelet felé a Kárpátokat nem lépi túl

conformis SUFFR.

- 6 (3) Teste sűrűn szőrözött, a szőrök pikkelyszerűek, a fekete alapszín majdnem teljesen eltakarják. Kisebb termetű fajok, a 2,7 mm-t nem haladják meg.
- 7 (10) A hátulsó lábszárak mindkét ivar esetében hosszúak, vékonyak, középen nem vastagodnak meg, belső szegélyük nem lapított, hanem hengeres. Az előtor töve középen többé-kevésbé éles szögben hátrafelé kihúzott.
- 8 (9) Teste keskeny, majdnem párhuzamos szélű, az előtor háta középen a legszélesebb, a töve felé vagy párhuzamos, vagy kissé elkeskenyedik, hosszabb, mint amilyen széles. Szárnyfedői is hosszabbak, majdnem párhuzamosak. Az előtor hátának a töve középen éles szögletben kihúzott. A csáp 3 utolsó íze mindig fekete. Szőrözete fehéresszürke. Combjai feketék, lábszárjai és lábfejei világosak, de a középsők és a hátulsók többnyire sötétebbek. A ♂ 5. haslemeze (13. ábra: C) oldalnézetben szélesen kiáll, a kiálló lemez sokkal szélesebb, mint amilyen hosszú, a vége lekerekített derékszögű, a töve tompaszögű, de az is kiáll. A farfedője erősen domború. 1,5—2 mm.

Közép-Európában mindenfelé elterjedt, Magyarországon a síkságon és a dombvidéken a pusztafüves lejtőkön, száraz réteken gyakori

pygmaeus GYLL.

- 9 (8) Teste szélesebb tojásdad, oldalai nem párhuzamosak. Az előtor szélesebb és rövidebb, tövén a legszélesebb, harang alakú. Szárnyfedői is

rövidebbek, szélesebbek. Az előtor hátának a töve közepén lekerekített tompaszögű. Csápja és valamennyi lábszára, valamint a lábfejei is sárga színűek. Szőrözete többnyire sárgás fehéresszürke. A ♂ 5. haslemeze oldalnézetben keskeny, alig kiugró, a vége lekerekített hegyes-szögbe kihúzott, oldalszéle egyenes. A farfedő töve lapos, a vége púpos, hirtelen lehajló. 1,5—1,8 mm.

Előfordul Közép-Európa déli felében és Magyarországon. Nálunk a Budai-hegyekben és a Pilis hegységben, valamint a Velencei-hegységben elterjedt

canus KÜST.

10 (7) Hátsó lábszárjai vastagok és rövidek, a ♂ esetében közepén megvastagodottak, a végük belül lapos vagy a végük duzzadtabb. Az előtor töve közepén többnyire lekerekített, nem csücsökbe kihúzott.

11 (14) Hátsó lábszárjai feketék. Fejük pikkelyes.

12 (13) A szárnyfedők szegélyén és a végén, valamint a varratokon is tisztán látható rovátka húzódik, amelyet szőrözet nem takar el teljesen. A hímek hátsó lábszára egyszerű, belül a közepe táján nincs szőr-csomó és nem is duzzadt, de a vége felé belül görbült és megvastagodott; a ♂ 5. haslemezének a vége oldalnézetben lekerekített fogban végződik, amely gyengén oldalra kiáll, szőrös. A farfedő a ♂ esetében közepén mélyen rovátkolt, a ♀-nek a töve bemélyedt. Szőrözete szürkésfehér. 2,2—2,7 mm.

Előfordul Ausztriában (Bécs), Magyarországon (Budapest), a Bánságban (Deliblát), valamint Dobrudzsában, a Krím-félszigeten, Kisásziában és a Kaukázuson túl. Faunaterületünkön igen ritka

musculus K. & J. DANIEL

13 (12) A szárnyfedők szegélyén és varrata mentén nincs rovátka. A ♂ hátsó lábszára a közepe előtt duzzadt, belül hosszú szőrökkel fedett, ami miatt úgy látszik, hogy ott fogacska van, a vége belül lapított és sima. A ♂ 5. haslemeze kétoldalt lekerekített hegyben végződik, amelyek befelé görbülnek. Farfedője erősen domború, a töve mély barázdával. A csáp bunkója sötét, olykor a ♂ esetében az is világos, lábszárjai és lábfejei ugyancsak többnyire világosak, olykor a lábfejek barnák. 2,3—2,7 mm.

Előfordul Ukrajna déli részében, a Balkán-félszigeten és Kisásziában. Magyarországon az Alföld homokos helyein, valamint az alacsonyabb domb- és hegyvidék pusztafüves lejtőin gyakori

concolor FAHRS.

14 (11) Elülső lábszára sárgászöld, ezzel szemben a középső és hátsó lábszárjai és lábfejei feketék. Ugyancsak fekete a csápbunkó is. Feje csupasznak tűnik, fekete. A ♂ hátsó lábszára belül a közepén szőrfozacskával, a töve és a vége felé is öblös. Szőrözete szürke és sűrű, de az alapot nem takarja el teljesen. 1,8—2 mm.

Ausztriából írták le (Bécs), előfordulása faunaterületünkön is várható

[Schusteri SCHILSKY]

MAGYARORSZÁG ÁLLATVILÁGA

eddig megjelent füzetek:

(A sorozat 1—50. füzetének adatait lásd az 52. füzethez mellékelt tájékoztatóban)

51. *Móczár Miklós*: Ősméhek, Földiméhek — Colletidae, Melittidae
XIII. kötet (Hymenoptera III.) 9. füzete, 64 oldal, 24 ábra (1960. I. 14.)
52. *Dr. Erdős József*: Fémfűrkészek II. — Chalcidoidea II.
XII. kötet (Hymenoptera II.) 3. füzete, 230 oldal, 97 ábra (1960. V. 18.)
53. *Dr. Endrődi Sebő*: Ormányosbogarak II. — Curculionidae II.
X. kötet (Coleoptera V., Strepsiptera) 5. füzete, 126 oldal, 61 ábra (1960. X. 10.)
54. *N. Bajári Erzsébet*: Fűrkészdarázs-alkatúak I. — Ichneumonoidea I.
XI. kötet (Hymenoptera I.) 4. füzete, 266 oldal, 72 ábra (1960. XII. 17.)
55. *Dr. Zilahi-Sebes Géza*: Fonalasesápúak I. — Nematocera I.
XIV. kötet (Diptera I.) 2. füzete, 70 oldal, 32 ábra (1960. XII. 19.)
56. *Dr. Mihályi Ferenc*: Fűrőlegyek — Trypetidae.
XV. kötet (Diptera II.) 3. füzete, 76 oldal, 27 ábra (1960. XII. 22.)
57. *R. Dr. Stiller Jolán*: Állati egysejtűek — Protozoa (Általános bevezetés).
I. kötet (Protozoa) I. füzete, 25 oldal, 21 ábra (1960. XII. 30.)
58. *Dr. Endrődi Sebő*: Ormányosbogarak I. — Curculionidae I.
X. kötet (Coleoptera V., Strepsiptera) 4. füzete, 77 oldal, 29 ábra (1961. III. 12.)
59. *Dr. Endrődi Sebő*: Ormányosalkatúak — Rhynchophora.
X. kötet (Coleoptera V., Strepsiptera) 1. füzete, 24 oldal, 15 ábra (1961. V. 15.)
60. *Dr. Székessy Vilmos*: Holyvaalkatúak I. — Staphylinoidea I.
XII. kötet (Coleoptera II.) 1. füzete, 41 oldal, 25 ábra (1961. VI. 21.)
61. *Dr. Györfi János és N. Bajári Erzsébet*: Fűrkészdarázs-alkatúak XII. — Ichneumonoidea XII.
XI. kötet (Hymenoptera I.) 15. füzete, 53 oldal, 24 ábra (1962. VI. 6.)
62. *Dr. Jolsvay Alajos és Dr. Székessy Vilmos*: Mutatók Magyarország Állatvilága 1—50. füzetéhez —
Indices ad fasciculos I.—L. Faunae Hungariae (1962. VII. 12.)
63. *Dr. Kaszab Zoltán*: Levélbogarak — Chrysomelidae.
IX. kötet (Coleoptera IV.) 6. füzete, 416 oldal, 170 ábra (1962. XII. 30.)
64. *Dr. Endrődi Sebő*: Ormányosbogarak III. — Curculionidae III.
X. kötet (Coleoptera V., Strepsiptera) 6. füzete, 104 oldal, 55 ábra (1963. I. 5.)
65. *Dr. Gozmány László*: Molylepkék VI. — Microlepidoptera VI.
XVI. kötet (Lepidoptera) 7. füzete, 289 oldal, 135 ábra (1963. III. 14.)
66. *Dr. Székessy Vilmos*: Holyvák I. — Staphylinoidea I.
VII. kötet (Coleoptera II.) 5. füzete, 117 oldal, 172 ábra (1963. V. 3.)
67. *Dr. Jolsvay Alajos és Dr. Székessy Vilmos*: Függelék (Mutatók) — Appendix (Indices)
X/A. kötet (Coleoptera V/A.) F. füzete, 27 oldal (1963. VII. 3.)
68. *Dr. Soós Árpád*: Poloskák VIII. — Heteroptera VIII.
XVII. kötet (Heteroptera, Homoptera) 8. füzete, 48 oldal, 32 ábra (1963. XII. 29.)
69. *Dr. Steinmann Henrik*: Szitakötő lárvák — Larvae Odonatorum.
V. kötet (Insecta I.) 7. füzete, 48 oldal, 39 ábra (1964. II. 29.)
70. *Dr. Erdős József*: Fémfűrkészek VII. — Chalcidoidea VII.
XII. kötet (Hymenoptera II.) 8. füzete, 33 oldal, 20 ábra (1964. III. 20.)
71. *Dr. Pellérdy László*: Spórás véglények II. — Sporozoa II.
I. kötet (Protozoa) 6. füzete, 96 oldal, 152 ábra (1964. XI. 25.)
72. *Dr. Szalay László*: Vízatkák — Hydracarina.
XVIII. kötet (Arachnoidea) 14. füzete, 380 oldal, 293 ábra (1964. XII. 18.)
73. *Dr. Erdős József*: Fémfűrkészek III. — Chalcidoidea III.
XII. kötet (Hymenoptera II.) 4. füzete, 372 oldal, 188 ábra (1965. I. 10.)
74. *Dr. Kovács Lajos*: Araszolók I. — Geometridae I.
XVI. kötet (Lepidoptera) 8. füzete, 55 oldal, 34 ábra (1965. IX. 30.)
75. *Dr. Gozmány László*: Lepkék — Lepidoptera (Általános bevezetés).
XVI. kötet (Lepidoptera) 1. füzete, 41 oldal, 11 ábra (1965. IX. 30.)
76. *Dr. Gozmány László és Szöcs József*: Molylepkék I. — Microlepidoptera I.
XVI. kötet (Lepidoptera) 2. füzete, 214 oldal, 78 ábra (1965. IX. 30.)
77. *Dr. Babos Sándor*: Kullancsok — Ixodidea.
XVIII. kötet (Arachnoidea) 7. füzete, 37 oldal, 31 ábra (1965. XII. 31.)
78. *Dr. Szunyogh János*: Gerincesek — Vertebrata (Általános bevezetés).
XX. kötet (Pisces, Amphibia, Reptilia) 1. füzete, 14 oldal, 9 ábra (1966. IV. 30.)
79. *Dr. Berinkey László*: Halak — Pisces.
XX. kötet (Pisces, Amphibia, Reptilia) 2. füzete, 135 oldal, 78 ábra (1966. VI. 20.)
80. *Dr. Varga Lajos*: Kerekcséférgek I. — Rotatoria I.
III. kötet (Nemathelminthes—Archipodiata) 7. füzete, 144 oldal, 71 ábra (1966. VI. 20.)
81. *Dr. Farlacs Henrik*: Gubacsatkák — Eriophyidae.
XVIII. kötet (Arachnoidea) 15. füzete, 164 oldal, 115 ábra (1966. VII. 15.)
82. *Dr. Steinmann Henrik*: Recésszárnyú-alkatúak — Neuropteroidea.
XIII. kötet (Hymenoptera III., Neuropteroidea) 14. füzete, 204 oldal, 189 ábra (1967. I. 31.)
83. *Dr. Dely Olivér György*: Kétféltűek — Amphibia.
XX. kötet (Pisces, Amphibia, Reptilia) 3. füzete, 80 oldal, 55 ábra (1967. II. 5.)

Ára: 6,— Ft

MAGYARORSZÁG ÁLLATVILÁGA

készülő füzetek:

- V. kötet (Insecta) 8. füzet:
Dr. Steinmann Henrik: Álkérszek — Plecoptera
- VI. kötet (Coleoptera I.) 10. füzet:
Dr. Endrődy-Younga Sebestyén: Csiboralkatúak — Palpicornia
- XI. kötet (Hymenoptera I.) 6. füzet:
N. dr. Bajári Érsébet: Fűrészdarázs-alkatúak III. — Ichneumonidea III.
- XIII. kötet (Hymenoptera III.) 2. füzet:
Dr. Móczár László: Fémdarázsalkatúak — Chrysoidea.
- XIII. kötet (Hymenoptera III.) 10. füzet:
Móczár Miklós: Karcsúméhek — Halictidae
- XVI. kötet (Lepidoptera) 15. füzet:
Dr. Gosmány László: Nappali lepkék — Diura
- XVIII. kötet (Arachnoidea) 1. füzet:
Dr. Szalay László: Pókszabásúak I. — Arachnoidea I.
- XXII. kötet (Mammalia) 1. füzet:
Dr. Szunyoghy János: Rovarevők — Insectivora
- XXII. kötet (Mammalia) 2. füzet:
Topál György: Denevérek — Chiroptera