

I

5-30-278
NH
ENT

ROVARTANI MŰSZÓTÁR.

A LEIRÓ ROVARTAN LEGFONTOSABB MŰSZAVAINAK
FOGLALATJA.

A K. M. TERMÉSZETTUDOMÁNYI TÁRSULAT MEGBIZÁSÁBÓL
S KÜLÖN BIZOTTSÁGÁNAK KÖZREMŰKÖDÉSÉVEL

ÖSSZEÁLLÍTOTTA

DR. DADAY JENŐ.

103 ÁBRÁVAL.

332352

BUDAPEST.

KIADJA A K. M. TERMÉSZETTUDOMÁNYI TÁRSULAT.

1894.

OL
763
D32
1394
ENT

ROVARTANI MŰSZÓTÁR.

A LEIRÓ ROVARTAN LEGFONTOSABB MŰSZAVAINAK
FOGLALATJA.

A K. M. TERMÉSZETTUDOMÁNYI TÁRSULAT MEGBIZÁSÁBÓL
S KÜLÖN BIZOTTSÁGÁNAK KÖZREMŰKÖDÉSÉVEL

ÖSSZEÁLLÍTOTTA

DR. DADAY JENŐ.
///

103 ÁBRÁVAL.

BUDAPEST.

KIADJA A K. M. TERMÉSZETTUDOMÁNYI TÁRSULAT.

1894.

A PESTI LLOYD-TÁRSULAT KÖNYVSAJTÓJA.

Társulatunknak 1889. évi február 20-ikán tartott választmányi ülésén *Frivaldszky János* és *Horváth Géza*, rámutatva hazai entomológiai irodalmunk terén az elnevezésekben és műszavakban mutatkozó ingadozásra, s kifejezván a rovarantani műszavak megállapításának és teljes összegyűjtésének szükségét, a már ez ügyben dolgozó szakbizottság nevében arra kérték a választmányt, hogy a rovarantani műszótár anyagának összeállításával *Dr. Daday Jenő*t bizza meg.

A választmány ez indítványt elfogadta s *Daday Jenő*t az összeállításal megbizta.

A titkárság az összegyűjtött anyagot kiszedette s még ugyanazon év június végén a szakembereknek kéziratképen megküldötte, felkérvén őket, hogy az elsorolt műkifejezésekre javaslatukat, megjegyzéseiket október végeig szíveskedjenek beküldeni.

A beérkezett füzetek a bizottsághoz tétettek át, melynek *Szily Kálmán*, majd *Frivaldszky János* elnöklete alatt *Daday Jenő*, *Entz Géza*, *Horváth Géza*, *Mocsáry Sándor* és *Paszlavszky József* voltak a tagjai. E bizottság számos ülésen tárgyalta a műszavakat s 1893 őszén adta át megállapodásának kész eredményét.

Most, ime, a nyilvánosságnak adjuk át s kívánjuk, hogy ne csak szak-entomológusaink vegyék hasznát, hanem más szakbeliek is merítsenek belőle buzgalmat ilyenemű szótárak összeállítására s járuljanak hozzá, hogy irodalmunkban a természettudományi műszavak megállapodásra jussanak.

Budapest, 1894. április 4.

Dr. Wartha Vincze,
titkár.

ELŐSZÓ.

Irodalmunkban ez ideig *Frivaldszky János* „A magyarországi Téhely-röpüek (Coleoptera) műszavainak magyarázata stb.“ című dolgozata volt az egyedüli oly magyar forrás-munka, a melyből a rovarleirással foglalkozó meríthetett.

Mikor a Természettudományi Társulat Választmányára megbízásból a rovarantani műszótár anyagának összegyűjtéséhez kezdtem, a *Földi János* „Természethistoriá“-ján kívül első sorban én is ehhez a forráshoz fordultam. De hogy kitűzött feladatomban annál inkább megfelelhessenek, felhasználtam a *Müller J.* „Terminologia entomologica“ című latin-német munkáját és *Redtenbacher L.* „Fauna austriaca“ művének ide vonatkozó adatait is.

Főtörekvésem az volt, hogy irodalmunknak oly munkát nyújtsak, a mely a tudomány mai színvonalán nyelvrünk kiránalmainak lehetőleg eleget tegyen s a rovarok leírásával foglalkozóknak minden tekintetben megbízható és tájékoztató kútforrásul szolgáljon. Tölen telhetőleg kiterjesztettem tehát figyelmemet mindazokra a műszavakra, a melyek egy rovar orismologiai leírásánál tekintetbe jöhetnek. A műszavak kiválasztása és magyarázatuk, tehát e munka tartalmának végleges megállapítása azonban nem csupán rajtam fordult meg, hanem a Természettudományi Társulat Választmányától e feladattal megbízott bizottság véleményén is, a melynek különben egyik tagja lenni magam is szerencsés voltam. Ez az oka egyebek között annak, hogy az egyes rovar-rendek, családok és nemek szárnyerezetének magyar műszavai e munkából kimaradtak. A bizottság ugyanis ezeknek, mint nagyon specialisaknak, végleges megállapítását egyelőre nem tartotta szükségesnek.

Az orismologiai leírásokhoz szükséges műszavakon és magyarázatokon kívül azonban figyelemmel van e munka a rovarrendek és

egyed családok magyar elnevezésére; de e tekintetben, minthogy ez egyenesen a nomenclatura dolga, csakis néhány példát akar szolgáltatni más családok elnevezésének módjára.

A szövegben alkalmazott ábrákat illetőleg megjegyzem, hogy azoknak egy részét természetből, más részét a Müller J., Frivaldszky J. említett munkája, vagy pedig Claus C. és Leunis-Ludwig kézikönyvre nyomán rajzoltam.

Budapest, 1894. április 4.

Dr. Daday Jenő.

ROVARTANI MŰSZÓTÁR.

I.

Abbreviatus — megrövidült.

Abdomen — potroh.

— **campanulatum** — harangforma potroh; pl. az *Eulophus xanthopus*-é (1. ábra).

— **coarctatum** — karsú tövű potroh, a pikkelyes szárnyúaké s a legtöbb kétszárnyúé (4. ábra).

— **cornutum** — szarvas-potroh; az, a melynek hátán nyujtvány van.

— **dentatum** — fogas potroh; melynek haslemezei valamelyikén fogszerű kiemelkedés van.

— **elongatum** — megnyúlt potroh, mint pl. az *Agrion*-é (3. ábra).

— **forcipatum** — ollós potroh; mint pl. a *Forficulá*-é. (2. ábra.)

— **foveolatum** — gödrös potroh.

— **hastatum** — dárdás potroh.

— **laminatum** — lemezes potroh.

— **lobatum** — karéjos potroh.

— **marginatum** — karimás potroh.

— **petiolatum** — nyeles potroh, mint pl. a *Smierá*-é (5. ábra).

— **sessile** — ülő potroh.

— **spinatum** — tüskés potroh, tövises potroh.

Abruptus — megszakadó.

Abrupto-clavatus — hirtelenbunkós.

Abseonditus — rejtett; pl. a *Cassida* feje. (6. ábra).

Acetabulum — ízvápa.

Aciculatus — karczolt; az olyan fölszín, a mely mintha tüvel volna össze-vissza karczolva (7. ábra).

Acridiidae — Sáskafélék.

Acrocephalus — csúcsosfejű.

Aculeatus — tüskés, tövises; a finom, hegyes tüskékkel fedett fölszín, pl. a *Hispa* tüskés szárnyfedői (8. ábra).

Aculeus — tüske, tövis.

— *fulánk*; a méhek fulánkja.

Acuminatus — hegyezett.

Acutus — hegyes.

Adiposus — zsirfényű.

Adnatus — odanőtt, hozzánőtt.

Adpersus, conspersus — hintett, pettyezett; valamely testrész, ha különböző színű kis pettyek vannak rajta tömötten egymás mellett.

Aduncus — horgas.

Aeneus — bronzszínű; a bronznak fémfényű zöldessárga színe.

Aeruginosus — rezes-zöld; a rézrozsdá színe.

Ala — szárny.

Alatus — szárnyas.

Albus — fehér.

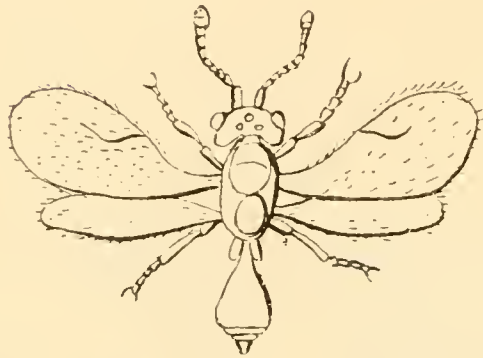
Alligatus — függő, mint pl. „Pupa alligata“.

Ametabola — átnemalakuló rovarok; az olyanok, a melyek lárvái soha sem alakulnak át nyugvó és nem táplálkozó bábbá, hanem

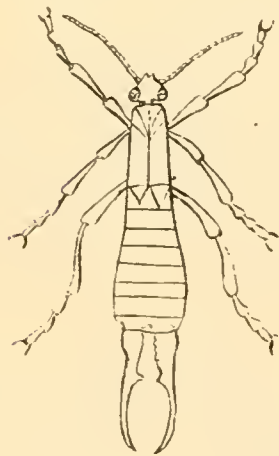
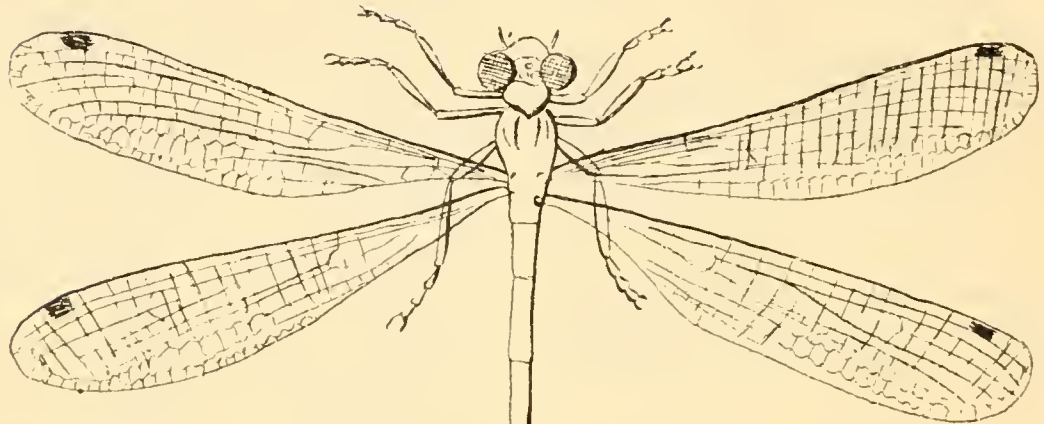
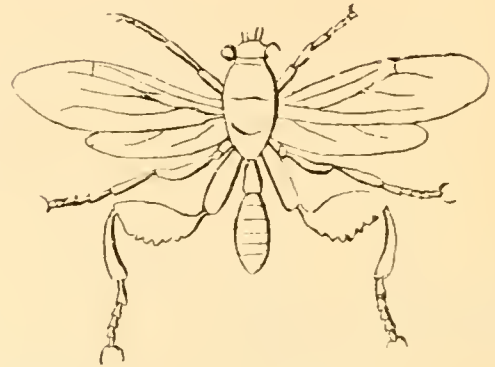
Amethystinus — ametisztiszínű világos ibolyaszínű.

Ampliatus és amplificatus — elszélesedett, pl. a *Cassida* szárny-

1.



5.



2.

3.



4.

mindig táplálkoznak és mozognak, a míg csak kifejlett rovarokká nem válnak.

fedői (9. ábra).

Ampulla — csuklya; a Hemipteráknál a Tingisfélék előtorának

hátán többé-kevésbé kiemelkedő esuklyaszerű hólyag.

Anastomosis — *összetorkolás*; a szárnyerek végső ágainak összenövése.

Angulus — *szög, szöglet*.

— **apicalis** — *végyszög, a szárnyak, vagy szárnyfedők végén levő szög*.

Angulus humeralis — *vállszöglet*

— **scutellaris** — *paizsszöglet*

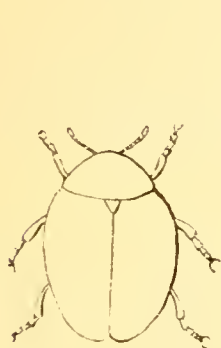
Angustatus — *keskenyedett*.

azok, a melyek sarló módjára hajlottak, mint pl. a Myrmeleonéi (11. ábra).

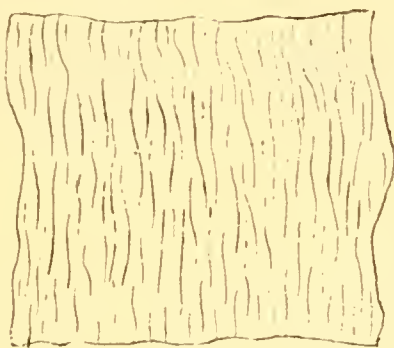
Antennae aequales — *egyenletes csápok*; azok, a melyeknek ízei kivétel nélkül egyformák.

— **approximatae** — *közelálló csápok*; azok, a melyek egymás közelében erednek, mint pl. a Chrysisekéi (12. ábra).

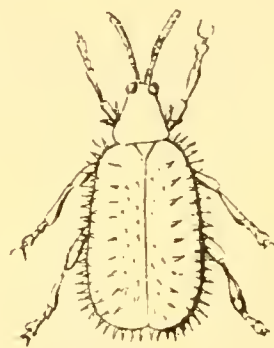
— **attenuatae** — *vékonyodott csápok*; azok, melyeknek kö-



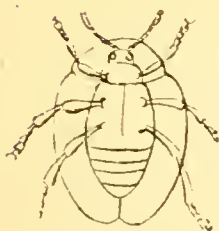
6.



7.



8.



9.



10.



11.



12.



13.



14.

Annulatus — *gyűrűs*.

Antennae — *csápok*.

— **abbreviatae** és **brevissimae** — *igen rövid csápok*; azok, a melyek a fejnél rövidebbek.

— **abrupto-clavatae** — *csonkabunkójú csápok*; azok, melyeknek bunkója esonkított, mint pl. a Coccinelláéi (10. ábra).

— **adunco-falcatae** vagy **falci-formes** — *sarlóforma csápok*;

zepe vékonyabb, mint két végük, pl. a Helophorusé (13. ábra).

— **auriculatae** — *füles csápok*; azok, melyeknek alsó íze kivájt, fülkagylószerű lemezzé szélesedett s a következőt részben eltakarja, mint pl. a Gyrinusé (14. ábra).

— **barbatae** — *szakállas csápok*; azok, melyeknek egyik oldalát szőrök fedik.

— **brevirostres** — *orr tövi csá-*

pok; a melyek a száj tövénél erednek.

Antennae breves — *rövid csápok*; azok, a melyek csak oly hosszúak, mint a fej.

— **breviores** — *megrövidült csápok*; azok, a melyek a fejnél hosszabbak, de a testnél mégis rövidebbek.

— **chelatae** — *ollós csápok*, azok a kétágú csápok, a melyeken az egyik ág mozgékony, mint pl. az *Elenchus*-é (15. ábra).

— **ciliatae** — *pillás csápok*, a melyeknek egyik oldala pillaszerűen szőrös.

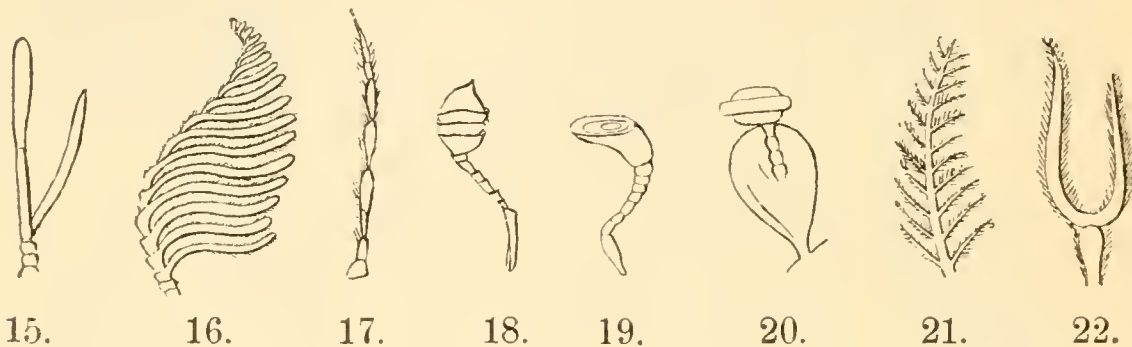
— **cirratae** — *sallangos csápok*;

vagy fésűformán elállanak, mint pl. a *Lucanus*-én.

— — **lamellatae** — *lemezes-bunkójú csápok*; azok, a melyeken a bunkó izei egyik oldalra kinyújtott, széles lemezeket formálnak, mint pl. a *Melolontha*-én.

— — **perfoliatae** — *galléros-bunkójú csápok*; azok, a melyeken a bunkó izei egymástól élesen elkiülönültek, mint pl. a *Hydrophilus*-én.

— **clavatae v. capitatae** — *bunkós csápok*; azok, a melyek egy hosszú, feltünően elütő alaprészből, a *töböl* — *scapus*; hosszú, többizű közép-részből, az *ostorból* — *flabellum* — s nagy,



azok, a melyek egyszer vagy kétszer fésűsök és ágaik igen hosszúak, íveltek, szőrözettek, mint pl. a *Lophyrus*-éi (16. ábra).

— **cirrosae** — *patatos vagy csomótás csápok*; azok, melyeken hosszabb, szőresomócskák vannak, mint a *Thryps*-éin (17. ábra).

— **clava exarticulata** vagy **solida** — *tömör-bunkójú csápok*; azok, a melyeken a bunkó izei oly szorosán vannak egymáshoz illesztve, hogy az izesülés alig észrevehető, mint pl. a *Platypus*-én.

— — **fissae** — *hasadt-bunkójú csápok*; azok, a melyeken a bunkó izei egyik oldalon fűrész-

széles végrészből, a *bunkóból* — *clava* — állanak. (18. ábra).

— — **tunicatae** — *burkoltbunkójú csápok*; azok, a melyeken a bunkó izei tölesérformán egymásba mélyedtek, pl. *Lethrus* (19. ábra.)

— **clinteriformes** — *korongos csápok*; a melyeknek esúcsíze korongforma, pl. *Clinterocera* (20. ábra).

— **composito-pinnatae** — *kétszer tollas csápok*; azok, melyeknek oldalágai ismét tollasok (21. ábra)

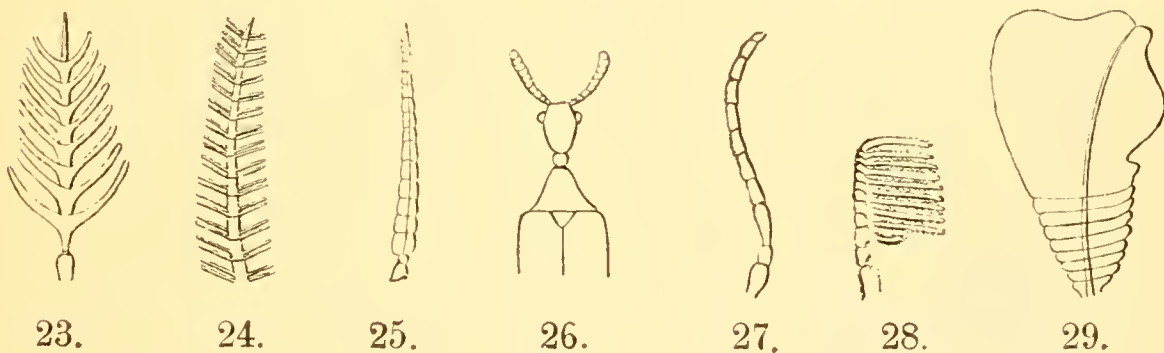
— **dentatae** — *fogas csápok*; azok, a melyeknek izei finom, hegyes tüskékkel fegyverezettek.

Antennae dichotomae v. furcatae

- *villás csápok*; azok, a melyek többé-kevésbé egész hosszukban két, leggyakrabban egyenlő ágra osztottak. Ha az ágak lantszerűen hajlottak, akkor *lant-ágúak* — *lyrato-dichotomae* (22. ábra).
- **distantes** — *távolálló csápok*; azok, melyek egymástól távol erednek.
- **distichae v. bipectinatae** — *kétsorosán fésűs csápok*; azok, a melyeknek izei két oldalt hosszú nyujtványokkal fegyverzetek. (23. ábra).
- **duplicato-pectinatae** — *kettősen fésűs csápok*; azok, a me-

Antennae extraoculares — *a szemektől távolálló csápok*; mint pl. az Apoderuséi (26. ábra).

- **fasciculatae** — *bojtos csápok*; azok, a melyeknek minden egyes izén egy-egy szembetűnő szőr-pamat van, mint pl. az *Eurytoma abrotani*-é, v. a *Rosalia alpiná*-é.
- **filiformes** — *fonálforma csápok*; azok, a melyek alapjoktól hegyökig egyenlő vékonyak és hengeres izekből állanak, mint pl. a *Carabus*-é (27. ábra).
- **fimbriatae** — *rojtos csápok*; azok a melyeknél az izeknek egyik oldalán hosszú, egyközűen fekvő szőrök vannak.
- **fissae** — *hasadt csápok*;



lyeken az izek mindenik oldalán két-két nyujtvány van, mint pl. a *Ctenophoráén* (24. ábra).

- **elongatae** — *megnyúlt csápok*; azok, a melyek oly hosszúak, mint a rovarnak a teste.
- **ensiformes v. pyramidales** — *tőrforma csápok*; azok, a melyek széles alapról indulva, végük felé folytonosan keskenyednek, de e mellett meglehetősen rövidék és oldalaikon élesek, mint pl. a *Tryxaliséi* (25. ábra).
- **exarticulatae** — *izetlen csápok*; azok, melyek izeit nem lehet megkülönböztetni, vagy pedig csak egy izből állanak.

azok, a melyek két vagy több ágból állanak (22. ábra).

- **flabellatae** — *legyezős csápok*; azok a leggyakrabban lemezes-végű csápok, melyek rövid végső izeinek hosszú nyujtványai szorosán egymás mellett állanak (*Evanyocera*) (28. ábra).
- **foliatae** — *levélforma csápok*; azok, a melyek mindkét oldalukon levélszerűleg lapítottak (29. ábra).
- **fornicatae** — *boltozatos csápok*; azok a rövid csápok, a melyeknek külső oldala íves, belső oldala öblös vagy vájt, (*Haemalastor*) (30. ábra).

Antennae fractae — *térdes csápok, megtört csápok*; azok, a melyeken a hosszú alapíz a többiekkel szögletet alkot (hanga). Ezeket *antennae geniculatae*-nak is nevezik. A hosszú alapíz a *tőkocsány, scapus*, a többiek a *csápostor, funiculus*. (31. ábra.)

— **frontales** — *homlokou álló csápok*; mint pl. a Méhfélékéi (32. ábra).

pok; azok, a melyeknek kúpforma izei széles végökön vájtak és a következőket félig eltakarják, mint pl. a Prionuséi (35. ábra).

Antennae imparipinnatae — *egyenlőtlenül tollas csápok*; azok, a melyeken az egyes izek oldalnyújtványai mindenik oldalon különböző hosszúnak, mint pl. a Lophyrus-é. (36. ábra.)

— **inaequaliter-pinnatae** — *váltakozva tollas csápok*; azok,



30.



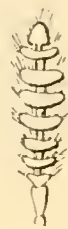
31.



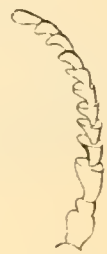
32.



33.



34.



35.



36.



37.



38.



39.



40.

— **funiculatae** — *ostoros csápok*; az oly térdes csápok, a melyeknek csápostora hengeres, fonálforma, de egyenlő vastag, mint pl. a méhé (33. ábra).

— **fusiformes** — *orsó-forma csápok*; azok, a melyek mindkét végökön vékonyabbak, mint közepökön, de máskülönben rövidek, mint pl. a Sarrotriuméi (34. ábra).

— **imbricatae** — *tokolt-izű csá-*

a melyeken az izek levélforma nyújtványai váltakozva hosszúnak és rövidek (37. ábra).

— **incrassatae** — *vastagodó csápok*; azok, a melyek végök felé fokozatosan vastagodnak mint pl. a Silpháé (38. ábra).

— **inferiores** — *alsó-állású csápok*; azok, a melyek a fej alsó felében erednek, mint pl. a Geotrupes-é (39. ábra).

— **infraoculares** — *szem alatti*

csápok; azok, a melyek a szemek alatt erednek, mint pl. a *Serropalpusé* (40. ábra).

Antennae inoculares — *szemből eredő csápok*; azok, a melyeknek eredéspontját a szemek körül fogják, mint pl. a *Cerambyx-é* (41. ábra).

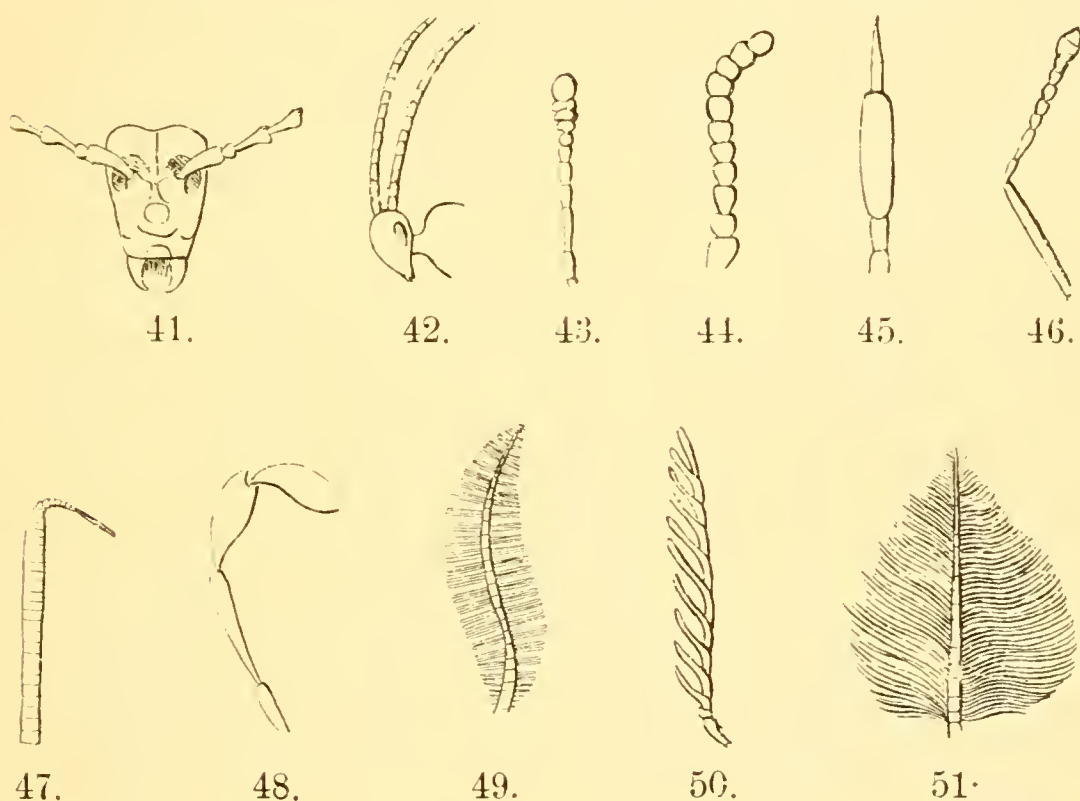
— **interoculares** — *szemközi csápok*; azok, a melyeknek eredéspontja a szemek között fekszik, mint pl. a *Leptura-é* (60. ábra).

felé fokozatosan keskenyednek és oldalaik élesek (25. ábra).

Antennae longiores — *hosszú csápok*; azok, a melyek kevés-
sel hosszabbak a testnél.

— **longirostres** — *orrközépi csápok*, a melyek az orrmány közepe táján, vagy hátrább erednek.

— **longissimae** — *igen hosszú csápok*; azok, a melyek a testnél többször hosszabbak.



— **irregulares, inaequales, intricatae** — *szabálytalan csápok*; azok, a melyeknek izei feltűnően szabálytalanok, egymáshoz ritkán hasonlítanak s különféle nyujtványokat viselnek.

— **lamellatae** — *lemezes csápok*, ha végzeik egyik oldalán széles lemezek vannak, pl. *Melolontha*.

— **lanceolatae** — *láncsaforma csápok*; azok, a melyek csúcsuk

— **moniliformes** — *füzéres csápok, olvasóforma csápok*; azok, a melyek egyenlő vastagok és izaik egymástól élesen elkülönültek, mint pl. a *Tenebrio-é* (44. ábra).

— **mucronatae** — *törös csápok*; azok, a melyeknek utolsó ize hirtelen hegyesedik, mint pl. az *Empis-é* (45. ábra).

— **nodosae** — *csomós csápok*; azok, a melyeknek középső

izei és végső íze a többinél vastagabbak, mint pl. az *Otiorhynchus lugens*-é (46. ábra).

Antennae nutantes — *hajlott-végű csápok*; azok a melyek végükön erősen hajlottak, mint az *Acherontia*-é (47. ábra).

— **palethraceae** — *lapátforma csápok*; azok a melyeknek vég-izei lapátformán szélesedtek, mint pl. a *Palethrocoris*-é (48. ábra).

— **paripinnatae** — *egyenlően*

lönböztetni, mint pl. a *Tanypus* himéi (51. ábra).

Antennae praeculares — *szem előtti csápok*; azok a melyek a szem előtt erednek, mint pl. a *Carabus*-éi (52. ábra).

— **pyriformes** — *körteforma csápok*; azok a melyek csúcsuk felé erősen vastagodnak, csúcsukon kissé bemélyedtek és rövidek, mint pl. a *Nycteribia*-é (53. ábra).

— **ramosae** — *ágbogas csápok*;



52.



53.



54.



55.



56.



57.



58.



59.



60.

tollas csápok; azok a melyeknek mindkét oldalán egyenlő hosszú nyujtványok vannak, mint pl. a *Saturnia*-é (49. ábra).

— **pectinatae** — *fésűs csápok*; azok a melyek izeinek egyik oldalán nyujtványok vannak, m. pl. a *Cerophytum*-é (50. ábra).

— **plumosae** — *pehelyes csápok*; azok a melyeknek szőrei oly hosszúak, hogy minden szőrt egyenként meg lehet kü-

azok a melyeknek izei közül csak egyeseken vannak felfelé álló nyujtványkák, mint pl. a *Dicladocerus*-é (54. ábra).

— **rectae** — *egyenes csápok*.

— **replicatae** — *rejtőző csápok*; azok a melyek visszafelé egy mélyedésbe hajlíthatók, mint pl. az *Aphanipterákéi*.

— **scopiferae** = **fasciculatae**

— **serratae** — *fűrészcsápok*; azok a melyeknek izei egyik

oldalukon fűrészesen fogazottak, mint pl. az Elater-é (55. ábra).

Antennae setaceae — *sörteforma csápok*; azok, a melyek a mellett, hogy hosszúak, egyenletesek, s izeik nem különböztethetők meg élesen, mint pl. a Phryganeá-é (56. ábra).

— **setigerac** — *sörte-végű csápok*; azok, a melyeknek végíze sörteformán vékonyodott, mint pl. a Stratiomyséi (57. ábra). E sörte lehet azután *egyszerű sörte* — seta simplex — v. *pehelyes sörte* — seta plumosa.

— **spathulatae** — *lapostövű csápok*; azok, a melyeknek

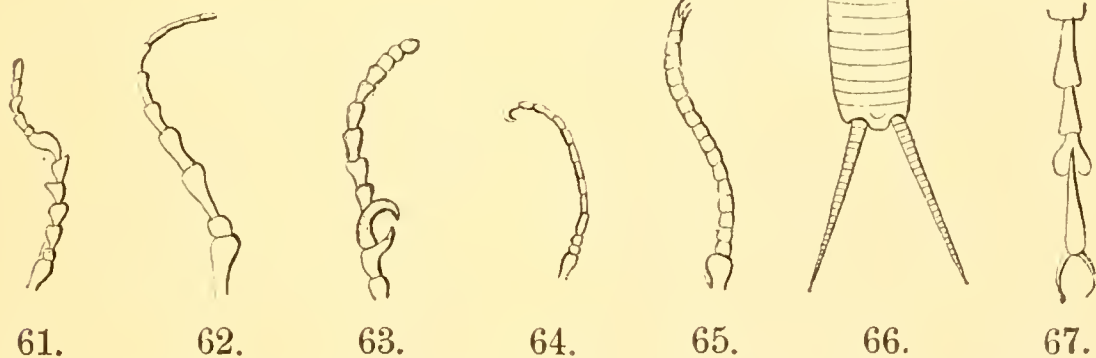
pontjukon erősen meggörbültek, mint pl. a Platygasteréi (61. ábra).

Antennae torulosae — *bütykös csápok*; azok a melyeknek izei kisebb-nagyobb csomót viselnek, mint pl. a Lamia textor-é (62. ábra).

— **uncatae** — *gamós csápok*; azok a szabálytalan csápok, a melyeknek egyik-másik ize horgba megy át (63. ábra).

— **uncinatae** — *horgos csápok*; azok, a melyeknek csúcsa az előtte való felé visszagörbült, mint pl. a hím Odyneruséi (64. ábra).

— **ungviculatae v. forcipatae**



törzse lapított, mint pl. a Pausidákéi (58. ábra).

— **subnodosae** — *gyengén csomós csápok*.

— **subpectinatae** — *gyengén fésűs csápok*.

— **subulatae** — *árforma csápok*; azok a rövid csápok, a melyeknek töizei vastagok, hosszú végizük pedig, vékony és hajlott, mint pl. a Libellulá-é (59. ábra).

— **superiores** — *felsőállású csápok*; azok, a melyek a fej felső részén erednek, mint pl. a Proctotrupeséi (42. ábra).

— **tortae** — *görcbült csápok*; azok, a melyek legalább egyik

— *karmos csápok*; azok, a melyeknek végíze egy vagy több karommal fegyverzett, Ascalaphus lárvojáé (65. ábra).

Anthracinus — *kékesfekete, kőszénfekete*; fénylő, kékesbe játszó fekete szín.

Anticus — *mellső*.

Antlia (haustellum) — *szipóka*; a Légyfélék szívó szájszerve.

Anus — *végbélnyílás*.

Aphaniptera — *Bolhák*; a kétszárnyúak egyik alrendje.

Aphididae — *Levéltetűfélék*.

Apidae — *Méhfélék*.

Apophysis — *czombgyűrű*; a tompor és a czomb közé beékelt ízületi gyűrű.

- Appendices anales** — *alfeli függelék*; pl. a Perláéi (66. ábra).
- Aquamarinus** — *tengerzöld*; világos halvány, túlnyomóan kék és kevés szürkével kevert szín.
- Arenatus** — *íves*; valamely testrésznek a szegélye akkor, ha körívben fut.
- Arculus** — *szárny-ívecske*; az a kis bemélyedés, a mely egyes Neuropterák mellső szárnya végének közelében van.
- Area** — *szárnyterecke*; mind az az apró terület, a melyet a szárnyerek körülzárnak.
- Areola** — *szárnytükör*; az Ichneumonidák három hónaljtereckéje közül a középső.
- Argentus** — *ezüst-színű*; az ezüstnek fémfényű, fénylő, de mindig kevésbé kékesbe játszó fehér színe.
- Arolium** — *tapadó talpacska*; az a puha, ragadós bőrkarély, a mely a Dipterák és Hymenopterák és némely Orthopterák és Hemipterák karmai között van.
- Arthrium** — *fióklábfejiz*; az, a többi lábfejizeknél jóval kisebb lábfejiz, a mely a Pseudotetrameráknál és Pseudotrimeráknál fordul elő (67. ábra).
- Arthrodium** — *fiókcsípő*; az a kis mellrészlet, a mely a Dytiscidákon és Melolonthidákon a mellett a csípővel összekapcsolja.
- Arthropoda** — *izeltlábúak*.
- Articulatio** — *izülés, esukló*; két szervnek mozgékony összekötése.
- Articulus** — *iz*; a csápoknak és lábaknak összetevő részei, a melyeket azután mindig az alaptól kell számlálnunk.
- Asilidae** — *Rabló-légyfélék*.
- Ater, aterrimus** — *tiszta fekete, sötétfekete*; minden más színkeverék nélkül való fekete szín.
- Atomus** — *Atom*; apró színes petty.
- Atro-coeruleus** — *feketéskék, sötétkék*; az a sötétkék szín, a mely feketébe megy át.
- Atro-virens** — *feketés-zöld*.
- Attenuatus** — *vékonyodott*; az a hengeres testrész, a mely egyik részén kisebb átmérőjű.
- Aurantiacus** — *narancs-színű*; a narancs színéhez hasonlító pirossal kevert sárga szín.
- Auratus** — *arany-színű, aranyos*; az aranynak fémfényű, fénylő sárga színe, de a mely kis mértékben zöldesbe játszik.
- Aurelia** — *fémfoltos báb*; az a báb, a melyen fémfényű foltok vannak, mint pl. a Vanessa cardui stb. bábján.
- Aurichalceus** — *sárgaréz színű*.
- Auriculac** — *fülecskék*; némely Libellulida himjének 2-ik potrohgyűrűje oldalain álló dudorkák. Ezeket hasoldali dudorkáknak is nevezik — verrucae ventrales.
- Auroreus** — *hajnalpiros*; halvány világos piros szín.
- Axilla** — *hónalj*.
- Azureus** — *égszínkék, lazurkék, azurkék*; fehérrel kevert világoskék szín.
- Badius** — *gesztenyeszínű*; élénk barna szín sárga tünettel.
- Barbatus** — *szakállas*.
- Basis** — *alap, tö*; a szervnek az a része, a mellyel valahová tapad vagy valahonnan kezdetét veszi.
- Bathmis** — *szárnybog*; = **carpus** és **nodulus**.
- Bicuspis** — *kélhegyű*, az Anthocoris pini fejének mellső csúca. (68. ábra.)
- Bifidus** — *ketté hasadt*; az olyan szerv, a melyen a hasadás a

- közepén túl, vagy majdnem tövéig halad.
- Bifurcatus** — *cillás*; az olyan szerv, a mely esücsán hasított-nak látszik, de a hasítás nem terjed a közepén túl s a hasított részek tompák.
- Bilobus** — *kétkaréjú*.
- Blattidae** — *Csótányfélék*.
- Bombifrons** — *duzzadthomlokú*.
- Bombycidae** — *Szövőlepke-félék*.
- Bombyliidae** — *Czinezúr-félék*.
- Bostrichidae** — *Szú-félék*.
- Brachelytra** — *csonkaszárnyfedősök*.
- Branchiae** — *kopoltyúk, szilványok*.
- Braulidae** — *Méhtetűfélék*.
- Bruchidae** — *Zsizsikfélék* régiebb értelemben.
- Bruneus** — *vörhenyesbarna*, az olyan barnaszín, a melyben túlnyomó a vörös.
- Buceatus** — *duzzadt, pofók*.
- Buccula** — *ajaklemez*; a Hemipterák szipókájának tövén lévő két lemez.
- Bullatus, bullosus** — *hólyagos*.
- Buprestidae** — *Díszbogárfélék*.
- Bursa** — *táska*; általában a testnek minden zsebforma mélyedése.
— **copulatrix** — *párzó-táska*; a női ivarszerv hüvelyének az a toldaléka, mely a hím közösülő szervének befogadására szolgál.
- Bursulae ceriferae** — *viasztáskák*; a dolgozóméhek hasán lévő üregek, a melyekben a viasz kiválik.
- Byrrhidae** — *Pilulabogárfélék*.
- Caesius** — *szürkés-kék*.
- Calcar** — *sarkantyú*; a lábszárnak mozgatható tüskeforma nyujtványa.
- Callosus** — *duzzadékos*; valamely testrész, ha széle duzzadt.
- Callus** — *bütyök*; valamely testrész duzzadt kiemelkedése.
- Callus axillaris v. humeralis** — *vállbütyök*; a szárnyak izesülésénél lévő bütyökszerű külső duzzadás.
— **cubitalis** — *hónaljbütyök*; a szárnyak izesülési pontjánál lévő alsó vagyis belső bütyök.
— **frontalis** — *homlokbütyök*; a csápok között a homlokon lévő bütyök.
- Campanulatus** — *harangforma*.
- Canaliculatus** — *csatornás*; az a szerv, a melyen egyetlen rovátka fut végig.
- Canthus** — *fejpárkány*; a szemeket egészben vagy részben felső és alsó félre osztó kiemelkedés. (Geotrupes.)
— **occipitalis** — *nyakszirttaraj*; némely szitakötőféle fejetején a szemek mögött lévő haránt kiemelkedés.
- Canus** — *szürkésfehér, fehérszürke*.
- Capillatus** — *üstökös*; az a rovar, melynek homlokán szőrök vannak.
- Capillitium** — *szőr-csuklya*; a Bagolypillefélék előtorának hátán lévő szőrkiemelkedés.
- Capitatus** lásd **clavatus**.
- Capitulum** lásd **clava**.
- Capitulum compositum** — *összetett csápbunkó*; az olyan csápbunkó, a mely több részből áll, mint pl. a Necrophorusé (69. ábra).
— **exarticulatum** és **solidum** — *egyszerű csápbunkó*; az olyan csápbunkó, a mely egyetlen izből áll, mint pl. a Histeré (70. ábra).
— **fissum** — *hasadt csápbunkó*; az olyan, a melynek izeit egyik oldalon bemélyedések választják el egymástól, mint pl. a Lucanusé (71. ábra).

Capitulum inflatum — *duzzadt csápbunkó*; mint pl. a Paususé (72. ábra).

— **lamellatum** — *lemezes csápbunkó*; az olyan, a melynek izei egyik oldalukon lemezekké szélesedettek, mint pl. a Polyphylla fullo-é (73. ábra).

— **perfoliatum** — *galléros csápbunkó*; az olyan, a melynek izei harántúl ívelten állanak el egymástól, mint pl. a Dermestes-é (74. ábra).

egyszerűen v. zezugosan szélesbített és kinyúló. (Ateuchus.)

Caput declive — *lejtős fej* (l. e. porrectum).

— **exsertum** — *kitolult fej*; az olyan, a mely a torból kiáll s egyszersmind mintegy kocsánya van, pl. Meloé

— **insertum** — *beékelt fej*; az olyan, a mely hátulsó, nyakforma részével a torba erősen bemélyedt.

— **perpendiculare** — *függő-*



68.



69.



70.



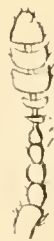
71.



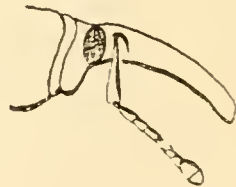
72.



73.



74.



75.

— **tunicatum** — *tölcséres csápbunkó*; az olyan, a melynek izei tölcserformán egymásba illenek és egymást fedik, mint pl. a Lethrus cephalotes-é (19. ábra).

Caput — *fej*.

— **absconditum, obtectum, occultum** — *rejtett fej*; az olyan, a melyet a tor előpárkánya elföd (Cassida).

— **clypeatum** — *pajzsos fej*; az olyan, a melynek előszéle

leges fej; az olyan, a mely a test hosszvonalára függőlegesen áll, pl. Doreadion.

— **porrectum (declive)** — *rész-útos fej*, mely a test hosszvonalával tompa szögben áll (Amara, Pterostychus).

— **retractile** — *behúzható fej*.

— **retractum** — *behúzott fej*; az olyan, a mely a mellkasba homlokáig bemerül, pl. Anobium.

— **rostratum** — *ormányos fej*; pl. a Cureulionidáké (75. ábra).

Caput transversum — *haránt fej*; az olyan, a mely szélesebb, mint a milyen hosszú, mint pl. a *Dicellocerasé* (76. ábra).

— **verticale l. perpendiculare.**

Carabidae — *Futrinkafélék.*

Carbonarius — *szénfekete, koromfekete.*

Cardo — *sark*; az alsó állkapcsoknak az a haránt részlete, a melylyel a fejhez izesülnek.
— **maxillae** — *az alsó állkapocs sarka.*

Carina — *gerincez, borda, orom*; a test valamelyik részén lassan-

játságai a bőr és szarú keverékét teszik, mint pl. a *Thais Polyxena* bábburka.

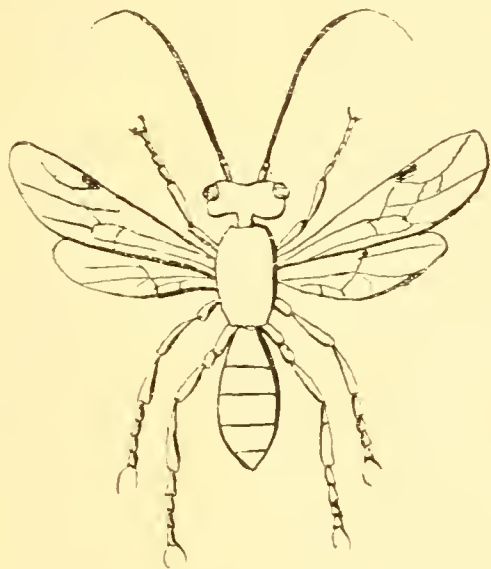
Caryophylleus — *szegfűbarna*; a szegfűszeg barna színe.

Cassididae — *Paizsbogárfélék.*

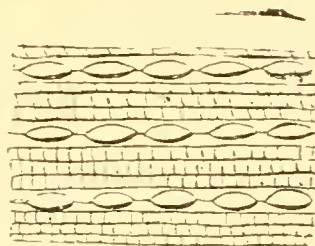
Castaneus — *gesztenyebarna, gesztenyeszínű, rőtbarna.*

Catenatus — *láncszerű*; az olyan ékítmény, melyen a hosszúkás, erős kiemelkedések a láncz szemekre emlékeztetőleg következnek egymásután sorokban (77. ábra).

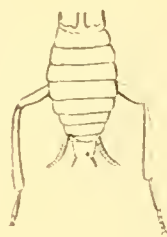
Cauda — *fark*; a potroh far-



76.



77.



78.

ként emelkedő, hosszúranyult, éles kiemelkedés.

Carinatus — *ormos*; az a testrész vagy testfölszín a melyen egy kiemelkedés fut végig.

Cariosus — *rágottas*; az olyan ékítmény, melynek mélyedései hosszúkásak, sokféleképen hajlottak, mintha férgék rágták volna ki.

Carneus — *húspiros, hússzínű.*

Cartilagineus — *porczogószerű*; az olyan szerv, a mely vastag, kissé átlátszó, hajlítható és sa-

gyűrűjén előforduló függelékek.

Caudatus — *farkos*; az olyan potroh, a melynek fargyűrűjén farkforma nyujtványok vannak.

Cecidomyidae — *Gubacslégyfélék.*

Cephalotheca — *fejburok*; a báb-
nak mellső félgömbforma szele-
lete, a mely a későbbi, teljesen
kifejlett rovar fejét zárja ma-
gában.

Ceratotheca — *csápburok*; a báb-
burkának az a részlete, a mely
a későbbi, teljesen fejlett rovar
csápjait zárja magában.

Cerci — *fartoldalékok*; az alfel-

két oldalán lévő két rövid, izelt függelék, mint pl. a Blattán (78. ábra).

Cervinus — *rörhenyesszürke, gimpej, szürkebarna*; szennyes vörösbe játszó szürke szín.

Cervix — *tarkó*; a nyak felső részlete.

Cetoniidae — *Virágbogárfélék*.

Chalybaeus — *acélkék*.

Character—*jellem, bélyeg*; a fajok,

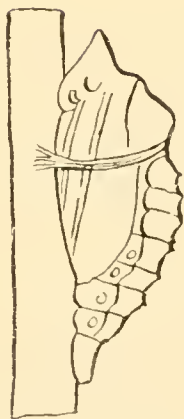
melynek csápburkai fölfelé állók (80. ábra).

Chrysalis cingulata — *öres báb*; a nappali pillangók szögletes, báb alakja, mely derekán átvetett övvel van odaerősítve pl. Pierisek (81. ábra).

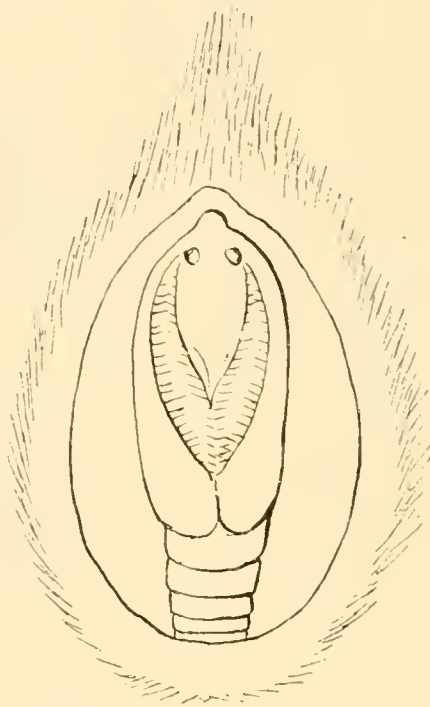
— **custodita** — *nyiltgubójú báb*; az olyan tökéletes báb, a melynek gubója a fejtő részben nyitott, mint pl. Satur-



79.



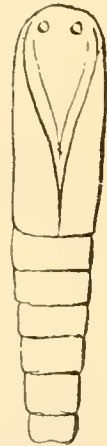
81.



82.



80.



83.

nemek, családok, rendek, osztályok ismertető jelei.

Chelatus — *ollóforma, ollós*.

Chitin — *khitin*; az Izeltlábú állatok vázának alapállománya.

Chrysalis — *báb*.

Chrysalis attenuata — *orsóforma báb*; az, a melynek egyik vagy mindkét vége vékonyodó (79. ábra).

— **aurita** — *füles báb*; az, a

nia pyri bábja (82. ábra).

— **cylindrica** — *hengeres báb*; az, a mely mindenütt egyenlően vastag és hengeres. (83. ábra).

— **folliculata** — *gubós báb, zártgubójú báb*. (84. ábra.)

— **glossata** — *ormányos báb*; az oly orsóforma báb, a melynek nyelvburka ormányformán kiáll (Sphinx) (85. ábra).

Chrysalis muricata — *tüskés báb*; az olyan, a melynek végén tüskék, az ú. n. bábsegítők vannak (86. ábra).

— **mutica** — *sima báb*; az, a melyen sem fogak, sem szőrök, sem hegyes kiemelkedések nincsenek.

— **nasuta v. personata** — *álorczás báb*; az oly függő báb, a melynek hátán nyújtványok és fémfényű pontok vannak.

— **nuda-mutica**.

— **pendula** — *függő báb*; a nappali pillangóknak oly bábja, a mely farán függ (87. ábra).

— **pollinosa** — *lisztes báb*; a

kedett szegélyű mélyedésekből áll.

Ciliatus — *pillás*; valamely szervnek a széle, mikor rövid, merev szőrök emelkednek rajta.

Cinereus — *hamuszürke, hamuszínű, hamvas*.

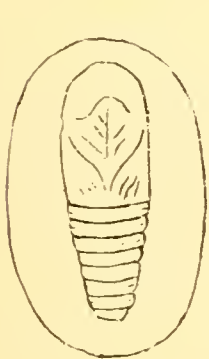
Cingulatus — *öves*; az a színrajz, a melyet más színű szegő minden oldalról körülvesz.

Cinnabarinus — *cinóberveres*.

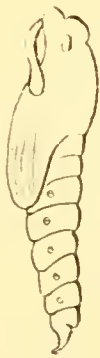
Circularis — *kerek*.

Cirratus — *kacsakaringós*; az olyan szerv, a mely többszörösen hajlik és hajlott ágakat bocsát,

Cirrosus — *bodros*; az a szerv, a melyen nem igen tömötten



84.



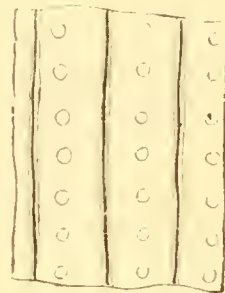
85.



86.



87.



88.

melynek felszínén lisztforma por van szétszórva, mint a Gastropacha neustria-én.

— **pruinosa** — *deres báb*; az olyan, melynek felszínén letörülhető, dérszerű por van.

— **ventricosa** — *hasas báb*; az olyan, mely oldalán erősen kiduzzadt, mint pl. a Diloba coeruleocephala bábja.

Chrysididae — *Fémдарázfélék*.

Chrysomelidae — *Levélbogárfélék*.

Cicadidae — *Kabócza-félék*.

Cicatricosus — *forradásos*; az ékítmény akkor, ha sorokban fekvő, himlőhelyforma, emel-

álló, hosszú és göndör szőrök vannak.

Citrinus — *citromsárga*; élénk és tiszta, az érett citroméra emlékeztető sárga szín.

Classis — *Osztály*.

Clathratus — *rácsozatos*; az olyan ékítmény, a melyben mélyedések sorban, s ezek között szaggatott hosszanti kiemelkedések vannak, mint pl. a Carabus clathratus szárnyfedőjén (88. ábra).

Clava (capitulum) — *csáp-bunkó, csáp-gomb*; a csápok duzzadt csúcsa.

Clavaceus és clavatus — *bunkós*.

bunkóforma; az olyan hosszú testrész, a mely vége felé fokozatosan vastagodik és csúcsán kerekített.

Clavigeridae — *Hangya-bogárfélék.*

Clinteriformis — *korongforma.*

Lásd Antennae clinteriformes.

Clypeatus — *pajzsforma.* Lásd Caput clypeatum.

Clypeus — *fejpaizs*; a fej felső részének, a szájszervek felett fekvő, kinyúló része. Ehhez van erősítve a felső ajak.

Coarctatus — *befűződött, karesú*; valamely testrész, ha alapja vagy csúcsa szélesebb és aztán hirtelen elszűkül.



89.

Coccidae — *Paizstetűfélék.*

Coccinellidae — *Katókafélék.*

Coccineus — *skárlátpiros, karmazsinpiros*; kevés kézzel kevert, szép, sötétpiros szín.

Cochlea — *kosárka*; a méhek gyűjtőlábának lábszári mélyedése.

Coeruleus — *égszínkék*, fehérrel kevert világoskék szín, minő a felhőtlen ég.

Coleoptera — *Födelesszárnyúak, Bogarak.*

Collare — *gallér*; a Hymenoptera-ráknál, Neuroptera-ráknál és Lepidoptera-ráknál az előtornak mellső,

néha gyűrűszerűen befűződött és elkülönült részlete, a mely a nyakat fogadja be.

Collum — *nyak*; a fej hátulsó, többnyire vékonyodott része, mely a mellpaizssal áll összefüggésben (89. ábra).

Complanatus — *lapított.*

Compressus — *összenyomott.*

Concavus — *vájt, homorú.*

Concinne — *finom, finomul, ékesen.*

Concolor — *egyenlőszínű.*

Condylus — *czombgyűrű*; a Hymenoptera-k lábain a tompor és a czomb között lévő kis járulékos íz.

Confertim — *esoportosan, tömegesen, sűrűn.*

Confuse — *zavart, zavartan, rendetlenül.*

Congestus — *összefolyt*; valamely színezés akkor, ha még csak igen kis részecskéi is nagyobb csoportokká olvadnak össze; pl. punctis in maculas congestis — foltokká összefolyt.

Conglobatus — *gömbforma.*

Conjunctiva — *kötőhártya*; a potroh gyűrűit és lemezeit összekötő hártya.

Conjunctura — *szárny-ízüvára.*

Coni anales — *alfeli kúpok*; a Nyeteribiák nőstényeinek utolsó potrohgyűrűjén lévő ízeletlen, kúpforma, bibiresos nyujtványok.

Connatus — *összeforrt, összenőtt.*

Connexivum — *összekötő hártya*; a potroh felső lemezeit az alsókkal oldalt összekötő hártya.

Connivens — *egymáshozfekvő, összeillő*; a legtöbb Födelesszárnyú szárnyfedői.

Conspersus — *meghintett, beprezskelt*; a felszín akkor, ha az alapszíntől elütő színű apró pettyeeskékkel van tömötten behintve.

Conspurcatus — *rendetlenül pettyezett*; az olyan fölszín, melyen alapszínétől elütő más, vagy sötétebb színű, szabálytalan foltocskák vannak.

Contiguus — *egyirányú*; valamely szerv akkor, ha egy másikkal ugyanabban a vonalban fekszik s nincs tőle elválva, mint pl. rostrum capite contiguum, az ormány a fejjel egyirányú.

Convergens — *összehajló*; az oly ékítmény, vagy rajz, a melynek végei egymáshoz közelednek.

Convexus — *domború*.

Convolutus — *körülgöngyölt*; az olyan szerv, a mely egy másikat hengerformán körül vesz, mint pl. sok Crambida szárnya.

Coprophaga — *Ganajtúrók*.

Copula — *párosodás, párzás*.

Cordatus — *szívforma*.

Cordulae — *húrok*; így nevezi Pungur Gy. a Tücsökfélék felső szárnyában a lanton lévő haránt erecskéket.

Coriaceus — *bőrnemű*.

Coriarius — *kordoványszerű, kérészes*; valamely díszítmény akkor, ha a cserzett bőr érdes fölszínéhez hasonló, mint pl. a Prionus coriariusé.

Corisidae — *Vizipoloskafélék*.

Corium — *középtér*; a Hemipterák felemásszárnyának bőrnemű középtere.

Corneus — *szarunemű*; valamely szerv akkor, ha vastag, nem átlátszó, alig hajlítható anyagból áll, mint pl. a legtöbb Coleoptera szárnyfedői.

Cornutus — *szarvas*.

Coronatus — *koszorús, koronás*.

Corticarius — *kéregforma*; egyértelmű a „corticinus“-szal.

Corticinus — *kéregforma*; az olyan fölszín, mely vagy szí-

nével, vagy díszítményeivel a fa kérgére emlékeztet.

Corvinus — *zöldesfekete, hollófekete*; kevés zöldesbe játszó, sötét fénylőfekete szín.

Corypha — *üstök*; a fej felső részén álló hosszú szőrök pamata.

Costatus — *bordás*, valamely díszítmény, ha széles hosszanti barázdák keskeny kiemelkedésekkel váltakoznak.

Costulatus — *bordácskás*; a bordásnak kicsinyítése.

Coxa — *csípő*; a lábak tőize, melyet az ízvápa vagy egészen vagy részben elfed.

— *floccata* — *bolyhos csípő*; az olyan, melynek alsó részén szőrpamat csüng, mint pl. az Andrenáén.



90.

— *fixa* — *merev csípő*; a mely mozdulatlan.

— *libera* — *szabad csípő*; a mely mozgatható.

Crabronidae — *Földidarázsfélék*.

Cranium — *koponya*.

Crebre — *sűrűen, tömötten*.

Cremanter — *bábfark*; a báb has-takarója utolsó ízének csúcsa.

Crenatus — *csipkés*; valamely testrésznek szegélye akkor, ha kerekített fogait hegyesszögletű éles bemetszések választják el (90. ábra).

Crenulatus — *aprócsipkés*.

Cretaceus — *krétafehér*; kissé sárgába játszó, fehér szín.

Cribratus — *likacsos*; valamely szervnek ékítménye akkor, ha a pontok mélyek.

Cribrosus — *likacsos*; egyértelmű a cribratus-szal.

Crinitus — *hajás*; valamely fölszín akkor, ha rajta finom és hosszú szőrök állanak meg-
lehetős gyéren.

Crispatus — *bodros*.

Crista — *taraj*; valamely test-
rész, főleg a fej és mellkas
felső fölszínén végig vonuló
kiemelkedés.

Cristatus — *tarajos*.

Croceus — *sáfrány-színű, sáf-
ránysárga*.

Cruciato-complicatus — *kereszt-
ben fekrő*; pl. a Hemipterák
szárnyai.

Cruciatus — *keresztes*; ha a
sávok és foltok szabályosan
váltakoznak s így keresztnek
a képét adják, mint pl. a Pana-
gaeus erux majoron.

Cryptopentamera — *Álötízések*;
a Coleopterák egy csoportja,
melyek öt lábfejze közül egy
igen kicsiny és rejtve van.

Cryptotetramera — *Álnégyízések*;
a Coleopterák az a csoportja,
a melyeknek négy lábfejizük
van, egyik azonban igen kicsiny
és el van rejtve.

Cryptotrimera — *Álháromízések*;
Coleopterák, melyek három
lábfejizök egyike igen kicsiny.

Ctenidiiformis — *fésűforma*;
minden oly testrész, a mely a
fésűre emlékeztetőleg fogazott.

Ctenidium — *fésű*; az oly moz-
gatható fogas rész, a melynek
fogai a következő gyűrű mélye-
déseibe nyomhatók.

— **abdominale** — *hasi fésű*;
a potroh hasán.

— **axillare** — *rállfésű*; a
hiányzó szárnyak helyén.

— **cephalicum** — *fejfésű*; a
fej két oldalán.

— **collare** v. **thoracicum** —
nyakfésű; az előtor hátán.

Ctenidium dorsale — *háti fésű*; a
potroh gyűrűinek hátán.

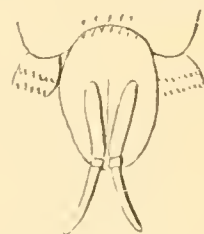
— **labiale** — *felső-ajakfésű*;
az oly felsőajak, a melynek
szegélye fésűs.

— **hypopygiale** — *farfésű*; az
utolsóelőtti potrohgyűrűn a
végbélnyílás előtt.

— **ophthalmicum** — *szemfésű*;
a szemek előtt, vagy alatt ülő.

— **patellare** — *korongfésű*; az
utolsóelőtti potroh-gyűrű két
oldalán lévő kitolható és fogas
korong, mint pl. a Nycteria
Dufourii hímjén (91. ábra).

— **thoracicum** — *mellkasfésű*.
Lásd *nyakfésű* — Ctenidium
collare.



91.

Cubitus — *hónalj-tő-ér*; a szárny-
nak 4-ik, 5-ik vagy utolsó
hosszantiere.

— **anticus** — egyértelmű a
„Cubitus“-szal = hónalj-tő-ér.

— **posticus** — *könyöktő-ér*; a
szárny alapjáról eredő 5-ik
hosszantiér.

— **suturalis** — *könyök-ér*; a
szárnytővétől eredő utolsó
hónalj-ér.

Cuculina — *kakukméhek*; azok,
a melyek petéiket más méhek
sejtjeibe esempészik.

Cucullatus — *csuklyás, csuklya-
forma*; valamely szerv akkor,
ha csuklyaformán van meg-
nyúlva.

Cucurbitaceus — *dinnyeforma*.

Culicidae — *Szunyogfélék*.

Culmen — *léc*.

Cultelli — *késecskék*; így nevezi Kirby a légyszípóka két felső sőrtéjét, a felső állkapcsokat.

Cultratus, cultriformis — *késforma*.

Cuneatus, cuneiformis — *éksz. forma*.

Cuneus — *nyakszirt-ék*; a Libellulidák nyakszirtjének az a háromszögletű részlete, a mely fölül a szemvarrat mögött a két szem közé ékelődik; — *szárnyfüggelék*, a Capsidák szárnyfedői bőrnemű részének háromszögletű, megtört vége.

Cupreus — *rézvörös*.

Curculionidae — *Ormányosbogárfélék*.

Cuspidatus — *tűhegyű*; valamely szervnek, vagy testrésznek a vége akkor, ha máskülönben tompa hegyéből hirtelen igen hosszúra nyúlt, majdnem sörteforma, alig hajlékony nyújtvány áll ki egyenes irányban.

Cuspis — *tőr, tű*; a szárnyak szegélyén lévő nyársforma nyújtvány.

Cyaneus — *indigokék, búzavirágkék*.

Cyathiformis — *kehelyforma*.

Cyathotheca — *tor-burok*; a báb burkának azon részlete, a mely a későbbi kifejlett rovar mellkasát fűdi.

Cylindricus — *hengeres*.

Cynipidae — *Gubacsdarázsfélék*.

Declinatus — *hajlott*.

Declivis — *menedékes, lejtős*.

Decumbens — *fekvő, lesímuló*; a szőrözetre vonatkozik.

Decussatus — *keresztező*; a rajz akkor, ha egymáson keresztbe fekvő vonalokból áll, de e vonalak érintkező pontjukon derékszöveget nem formálnak.

Deflexus — *aláhajlott*.

Dehiscens — *lekonyult*.

Dentatus — *fogas*, valamely testrésznek szegélye akkor, ha rajta az egyenes és hegyes fogakat kerekített mélyedések választják el (92. ábra).

Denticulatus — *apró-fogú*.

Denudatus — *mezítelen*; az olyan fölszín, a melyen sem szőrözet, sem pikkelyek nincsenek.

Depressus — *lelapított*.

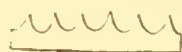
Dermoptera — *Bőrszárnyúak*.

Desectus — *lemetszett*; egyértelmű a truncatus-szal.

Detritus — *kopottas*; az oly fölszín, a melyen csak itt-ott van szőrözet vagy pikkelyzet.

Diaphanus — *áttetsző*; az oly fölszín, a mely nem egészen átlátszó, de e mellett színes is lehet.

Dichotomus — *kétágú*.



92.

Didymus — *kettős, páros*; valamely szerv akkor, ha vagy párosan van meg, vagy pedig közepén befűződéssel látszólag két részre osztottnak látszik.

Difformis — *szabálytalan, rendellenes*; a rendestől eltérő alakú testrész.

Digitatus — *ujjas*; valamely szerv akkor, ha egészen, vagy részben alapjáig osztott pl. Pterophoridák szárnya.

Dilatatus — *kiszélesedett*; valamely testrésznek szegélye, ha a testrészen jóval túl terjed, pl. a Cassida szárnyfedői.

Dilutus — *halvány*; mindig a szín élénkségének alacsonyabb fokát fejezi ki.

Dimeri (pedes) — *kétizű lábak*; az olyanok, a melyeknek csupán két-lábfejjük van.

Dimidiato — *félig, felényire*; egy szó elébe téve azt fejezi ki, hogy az illető szóval megjelölt tulajdonság a szerv, vagy a rovar testének közepéig terjed.

Dimidiatus — *felezett*.

Dimidius — *fél*; az oly szerv vagy rovar, a mely egy másikhoz viszonyítva fél-olyan hosszú.

Dimorphismus — *kétalakúság*.

Diptera — *Kétszárnyúak*.

Discolor — *külön-színű*; ha az azonos szervek különböző színűek, pl. a lábak, ha az elsőek vörösek, a középsők feketék.

Discretus — *élesen különvált*; valamely szerv akkor, ha azt az utánna következőtől erős bemélyedés választja el.

Discus — *korong*.

Disjunctus — *különálló, elválasztott*.

Disperse — *elszórtan, szétszórtan*; valamely tulajdonságot jelentő szó előtt olyankor használjuk, mikor azt akarjuk kifejezni, hogy az a tulajdonság itt-ott van meg, pl. disperse punctatus — elszórtan pontozott.

Distans — *távolálló*.

Distichus — *kétsorosán fésűs*.
Lásd „Antennae distichae“.

Distinctus — *elkülönített*.

Distincte — *élesen, világosan, szembeűnően*; melléknév elébe téve, jelentését fokozza.

Divaricatus — *szétterpesztett*; két egynemű testrész akkor, ha egymással ellentétes irányban állanak.

Divergens — *széthajló*; valamely szerv vagy rajz akkor, ha két, egymástól elhajló iránya van.

Diversus — *különböző*.

Dorsulum — *hátrészcseke, a*

középtor háta; Kirby szerint a mellkas közepének hátán lévő azon részlet, a mely a collare és scutellum között fekszik; ezen vannak a felső szárnyak ízvápái — pteropega.

Dorsum — *hát*; a potrohnak a háta.

Duplicato-pectinatus — *kettősen fésűs*. Lásd „Antennae duplicato-pectinatae“.

Echinatus — *tüskés, tövises*.

Elasticus — *rugalmas*.

Elateridae — *Pattanó bogúrfélék*.

Elatus — *kiemelkedő*; valamely szerv akkor, ha a fölület színvonalára fölött áll.

Elevatus lásd **elatus**.

Ellipticus — *ellipszisforma*.

Elongatus — *megnyúlt, kinyúlt*.

Elytra — *szárnyfedők*.

— **abbreviata** — *megrövidült szárnyfedők*; azok, a melyek a potrohnak csak egy részét födik.

— **abscissa** — *metszett, nyesett szárnyfedők*; a melyeknek hátulsó szegélye mintegy egyenesre metszett.

— **ampliata** — *elszélesedett szárnyfedők*; azok, a melyek külső széleikkel a potrohon túl terjednek (93. ábra).

— **auriculata** — *füles szárnyfedők*; az olyanok, melyeknek vállzugában szabadon kiálló függelék van, mint pl. a Lycusé (94. ábra).

— **brevissima** — *igen rövid szárnyfedők*; azok, a melyek a potroh hosszának felénél rövidebbek, mint pl. a Staphylinus é (95. ábra).

— **complicantia** — *egymásra hajló szárnyfedők*; ha egyik a másik fölé hajlik. (96. ábra.)

— **connata** — *összeforradt szárnyfedők*; azok, a melyek

hónaljszegélyökkel összenöttek (99. ábra).

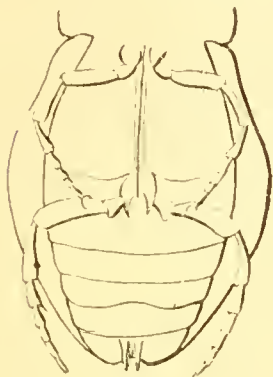
Elytra dehiscencia v. hiantia — szétálló szárnyfedők; azok, a melyeknek hónaljszegélye között hézag van, vagy végükön szétállanak (97. ábra).

— **dimidiata** — félhosszú szárnyfedők; azok, a melyek épen fél oly hosszúak, mint a potroh,

Elytra integra — egész szárnyfedők; azok, a melyek a potrohot egészen befödik (99. ábra).

— **mutillata v. truncata** — csonka szárnyfedők; azok, a melyek a potrohnak egy részét födetlen hagyják (100. ábra.)

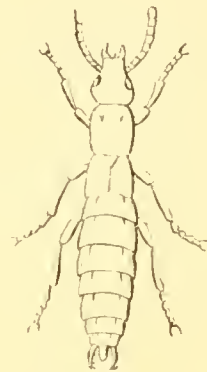
— **subulata** — árforma szárnyfedők; azok, a melyek végük felé keskenyedettek (101. ábra).



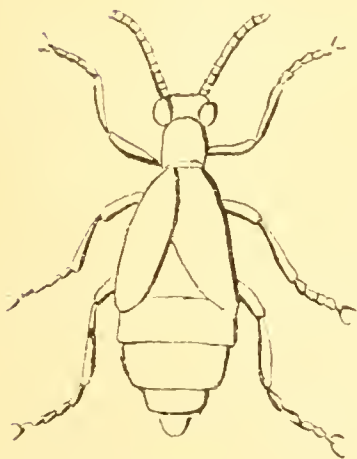
93.



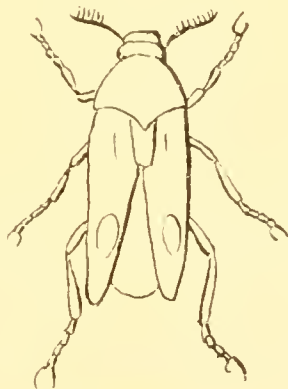
94.



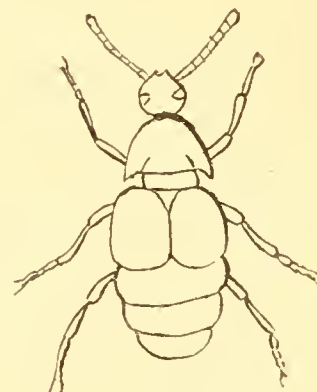
95.



96.



97.



98.

mint pl. a *Canthoderus*é (98. ábra).

— **elongata** — megnyúlt szárnyfedők; azok, a melyek jóval hosszabbak a potrohnál, mint pl. a *Lycus*é (94. ábra).

— **fastigiata** — peremes szárnyfedők; azok, a melyek a potroh csúcsán túl terjednek, pl. a *Cassida*é (9. ábra).

Elytrorum angulus scutellaris

— a szárnyfedők paizs-szöglete; az a részlet, a melyet a szárnyfedők varratszéle a paizs mellett formál.

— — **suturalis** — a szárnyak belső varratszöglete; a csonkított szárnyfedők csúcsának belső szöglete.

Elytrorum apex — a szárnyfedők csúcsa.

— **basis** — szárnyfedők töve.

— **discus** — a szárnyfedők korongja.

— **margo lateralis** — a szárnyfedők oldalszéle.

— — **suturalis** — a szárnyfedők varrat-széle.

— **sutura** — a szárnyfedők varrata.

Emarginatus — kikanyarított; az a testrész, a melynek egyik véghatára ívesen bekanyarodik.

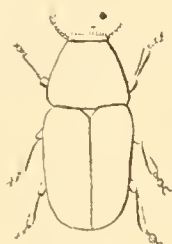
Embolium — szárnytoldalék; a Hemipterák között a Cimicidák szárnyfedőjének oldalszélén lévő terület.

Eruca acrocephala — csúcsos fejű hernyó; bizonyos Sphinx-félék hernyója, a melynek feje kétesúcsú.

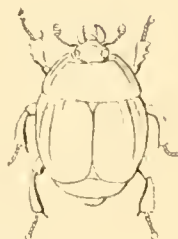
— **dendritina** — aknász hernyó; apró hernyók, melyek a levelek szövetében élnek s meneteket rágnak.

— **geometrina** — araszoló hernyó; a Geometridák hernyói olyan 10-, ritkán 12- vagy 14-lábú hernyók, melyek a középső, lábak hiánya miatt araszolva járnak.

— **limaciformis** — csupasz csigaforma hernyó; az olyan hernyó, melynek lábai igen rövidek.



99.



100.



101.

Empodium — fiókkarom; a lábak nagy karmai mellett lévő kis karmok. Lásd *Pseudonychia*.

Ensiformis — törforma.

Entomolin — a chitinnel egyértelmű.

Epimerum — alsó oldalszegy-lemez.

Episternum — felső oldalszegy-lemez.

Epistomis v. epistomum — szájfedő. Lásd „Hypostoma és Clypeus“.

Erectus — fölálló, felmeredt.

Erosus — kirágott; valamely testrésznek a szegélye akkor, ha különböző szabálytalan apró kikanyarítások vannak rajta.

Eruca — hernyó.

— **saccata** — zsákhordó hernyó; az olyan, a mely növényrészekből kötött zsákban él és helyváltoztatáskor csak első testgyűrűjét tolja ki belőle.

— **sphingina** — egyszarvú-, szarvas-farú hernyó; melynek utolsóelőtti gyűrűjén szarva van.

— **tortricina** — sodró-hernyó.

— **ursina** — medvehernyó, papmaeska; az *Arctia*-félék merev és hosszúszerű hernyója.

Erucina — álhernyó; a növényevő darázsok hernyóforma lárvája.

Erythrinus — karminpiros; a karminnak legtisztább piros színe.

- Evanescens** — *elmosódó, elenyésző.*
- Exaratus** — *barázdás*; a fölszín akkor, ha hosszában mély barázdák futnak végig.
- Exarticulatus** — *ízeletlen.*
- Exasperatus** — *érdes.*
- Excavatus** — *kirájt.*
- Excisus** — *kimetszett.*
- Expansus** — *szétterpesztett*; a rovarok szárnyaira alkalmazzák, ha nyugalmi állapotban szétterülnek.
- Exsculptus** — *kivészt*; a diszitmény akkor, ha a fölszínen különbözőféle vésmények vannak.
- Exsertus** — *kitolult*; valamely testrész akkor, ha teljesen látható s egy másik sehhol sem fedti. Lásd „Caput exsertum“.
- Facies** — *arcz*; a fejnek a szájfölötti tája, a mely magában foglalja a szájfedőt, a homlokot és a szemek tájékát.
- Falcatus, falciformis** — *sarlóforma.*
- Familia** — *család.*
- Farinosus** — *lisztes*; valamely fölszín akkor, ha kis, nagyítóval egyenként felismerhető pettyecskékkel lisztszerűen fedett.
- Fascia** — *öv, szalag*; világos, vagy sötétszínű, egyenlő széles és a testen vagy testrészen harántirányban húzódó színrajz.
- Fasciatus** — *öres, szalagos.*
- Fasciculatus** — *bojtos, pamatos*; az a fölszín, a melyen hosszabb, tömötten álló szőresomócskák vannak.
- Fastigiatus** = **emarginatus.**
- Favosus** — *sejtes*; a diszitmény akkor, ha hatszögletű mélyedései egymás mellé sorakoznak s így a fölszín léphez hasonlít.
- Favus** — *sejt.*
- Femur** — *czomb.*
- Femoratus** — *nagyczombú*; az a rovar, a melynek czombja feltűnően megvastagodott.
- Fenestratus** — *ablakos*; az a fölszín, a mely egy vagy több pontján átlátszó.
- Ferreus** — *vasszínű*; a csiszolt vasnak fémfényű színe.
- Ferrugineus** — *barnásvörös, rozsdabarna.*
- Festivus** — *tarka.*
- Filamentosus** — *fonalas*; minden oly testrész vagy szerv, a mely fonálra emlékeztet.
- Filamentum** — *fonál*; hosszú, vékony és mindenütt egyenlő nyujtvány.
- Filiformis** — *fonálforma*; az olyan hengeres szerv, a mely alapjától csúcsáig egyenlő vékony, pl. Antennae filiformes.
- Fimbria** — *rojt*; valamely szervnek hosszú szőrpanata.
- Fimbriatus** — *rojtos*; valamely testrész akkor, ha szélén finom szőrpanatok vannak.
- Fissus** — *hasadt*; az a szerv, a mely alapja felé egészen vagy részben osztott.
- Flabellatus** — *legyezős*; valamely szerv akkor, ha csúcsán mozgatható, egymásra illeszthető lemezek vannak, mint pl. az Evaniocera csápja.
- Flabellum** — *ostor, csápostor*; a csápoknak az a része, a mely az alapíz és a bunkó között van.
- Flagellum** — *ostor.*
- Flammeus** — *lángpiros*; a tűz lángjának színére emlékeztető tiszta piros szín.
- Flavo-virens** — *zöldessárga, sárgászöld*; világos zöldszín, túlnyomóan sárgával és igen kevés barnával keverve.
- Flavus** — *tiszta sárga, sárga.*
- Foliatus** — *levélforma.* Lásd „Antennae foliatae“.

Folliculus — *báb-burok, gubó*; az a burok, a melyben a bábpihen.

Forceps — *fogó, olló*; a gyűjtőlábak lábfejtövének — metatarsus — felső része. Különben így nevezik a Forficulinák, Nycteribiák és Panorpidák ollóforma farfüggelékét is.

Forcipatus — *ollós, ollóforma*.

Forficatus — *ollóforma*; jelentése azonos a *forcipatus*-éval.

Forficulidae — *Fülbemászó-félék*.

Formicidae — *Hangya-félék*.

Fornicatus — *boltozatos*; valamely testrész, ha kívülről domborúan emelkedett.

Fossa tibiae — *lábszárgödör, kanálka, kosárka*; a Méhfélék gyűjtőlábainak lábszárgödre.

Fossulae — *csápgyödröcskék*; a fej két oldalán, vagy az ormányon levő azon mélyedések, a melyekből a csápok erednek, vagy a melyekbe visszahajlíthatók.

Fossulatus — *gödröcskés*; a felszín akkor, ha rajta kerek, vagy hosszukás mélyedések, gödröcskék vannak.

Foveolatus — *gödröcskés*. Lásd *fossulatus*.

Fractus — *térdes, megtört*. Lásd „*Antennae fractae*“.

Frenum — *hónalj-lemez*; az Odonáták és Phryganidák szárnyának alapján lévő azon igen kis, többé-kevésbbé félholdforma vagy háromszögletű részlet, melynek színe és összeállása egészen más, mint a szárny többi részéé.

— — *vállbütyök-lemez*; a Tücskök középtorának hátán álló azon háromszögletű oldalrészlet, a mely a csigával — trochlea — függ össze.

Frons — *homlok*; a fejnek mellső, felső tája a fejpaizstól kezdve a szemek között a fejtetőig.

Frons bullata — *duzzadt homlok*; ha hólyagformán ívelt. Használják ennek kifejezésére a *bombifrons* szót is.

— **excavata** — *kivájt homlok*; ha mélyebben fekszik, mint a szemek s ez esetben a szemek *kiállók*.

— **horizontaliter prominens** — *vízszintes homlok*; az olyan, melynek kiemelkedése egyenlő széles és vízszintesen fekszik.

— **umbilicalis** — *köldökös homlok*; az, a melynek közepén köldökforma emelkedés van.

— **verticalis** — *függőleges homlok*; az, a melynek síkja a test tengelyére függőlegesen áll.

Frontalis — *homlokon álló*. Lásd „*Antennae frontales*“.

Fulera, Fulerum — *támasztó, segítő*; minden oly szerv általában, a mely egy másiknak támasztójaként szerepel.

Fulgidus — *ragyogó*; valamely felszín akkor, ha világos fénylő csillogása van.

Fuliginosus — *füstösbarna*; oly barna szín, a melyhez sok fekete és kevés vörös van keverve.

Fulvus — *sárgásbarna*; sok sárgával kevert világos barna szín.

Fumatus — *füstszürke*; az oly szürke szín, a mely sötétbarnába megy át.

Euniculus = *flabellum*.

Furca — *villa*.

Fuscus — *barna*; kevés vörössel kevert barna szín.

Fusiformis — *orsóforma*; valamely hengeres testrész akkor, ha két végén lassanként vékonyodik.

Galea — *sisak*; az Orthopterák alsó állkapcsainak külső karéja, a mely sipkaszerűen befüdi a belső karélyt.

- Galeotheca** — *esiptető*; a Libellulidák lárvájának alsó ajka.
- Gasterotheca** — *haspólya*; a báburoknak az a része, a mely a leendő tökéletes rovarnak potrohát zárja körül.
- Geminus** -- *kettős, páros*.
- Gemmatus** — *aranyfoltos*; a fölszín akkor, ha rajta aranyfényű gördröcskék vannak; pl. *Carabus gemmatus*.
- Genae** — *poják*; a fej két oldala a szemektől kezdve a szájig.
- Geniculatus** — *térdelt*; az a szerv, melynek térszerű ízesülése van.
- Genu** — *térd*.
- Genus** — *nem, nemzetség*.
- Geometridae** — *Araszoló lepkék*.
- Gibbosus** — *hoporesos*; a fölszín akkor, ha szabálytalan emelkedések vannak rajta.
- Gibbus** — *púpos*; valamely fölszín akkor, ha tonpa kúpalakban emelkedett.
- Ginglymus** — *csuklóizület*.
- Glaber** — *csupasz, kopasz, síma*; az oly fölszín, a melyen szőr vagy pikkely egyáltalán nincs.
- Glandula** — *mirigy*.
- Glaucus** — *szürkekék, fehéreskék*; fehérrel erősen kevert világoskék szín, mely szürkébe játszik.
- Globosus** — *gömbös, tekés, gömbforma*.
- Glossa** — *szipóka, pörge szipóka*; a pillangók szívószájrésze.
- Glossotheca** — *szipókaburok*; a lepkék bábburkolatának az a része, a mely a későbbi tökéletes rovar szipókáját zárja.
- Gramineus** — *fűzöld*.
- Granulatus** — *szemesés*; az olyan fölszín, a melyen kis kerek kiemelkedések vannak.
- Griseus** — *szürke*.
- Gula** — *torok*; a fej alsó oldalának azon tája, a mely a szájnyílástól a nyak elejéig terjed.
- Gutta** — *esepp*; az alapszintől eltérő kerek foltoeska.
- Guttatus** — *cseppes, babos*.
- Habitus** — *külső forma, természet*; a test általános külső formája.
- Halteres** — *rezgetyűk*; a Dipterák elsatnyult alsó szárnyai.
- Hamatus** — *horgos*.
- Hamas alarum** — *horog-ér*; a Hemipterák bizonyos csoportjaiban az alsó szárny discoidális sejtjébe benyúló csónkaér.
- Hastatus** — *dárdás*; valamely szerv ha csúcsán egy nagyobb tüske van.
- Haustellum** — *szipóka, merítő szipóka*; a Dipterák szipókája.
- Hemelytra** v. **Hemielytra** — *fél szárnyfedők*; a Hemipterák felső szárnyai.
- Hemiptera** — *Félfedelesszárnyúak*.
- Hermaphroditus** — *hermafrodita, hímnős*;
- Heterocera** — *felemás-esápiák*; azok a Pillangók, a melyeknél a hímek esápija más forma és más szerkezetű, mint a nőtényé.
- Heteromera** — *felemás-láb-ízesek*; azok a Bogarak, a melyek két első lábpárának lábfeje öt, a hátulsó lábpár pedig négy izből áll.
- Heteropalpi** — *felemás-tapogatójúak*; az olyanok, a melyeknél az ízek száma a hímeken és nőtényeken más-más.
- Heteroptera** — *Felemásszárnyúak, Poloskák*; Félfedelesszárnyúak, a melyeknek felső szárnyai félig kemények, félig hártyásak.
- Hirtus** v. **hirsutus** — *borzas*; valamely fölszín akkor, ha rajta tömötten, rövid és merev szőrök állanak.
- Hispidus** — *ritka-szőrű*; midőn a merev szőrök szétszórtan állanak.

- Holosericeus** — *bársonyos*; valamely fölület akkor, ha rajta tömötten, finom, fénylő szőröcskék vannak, a melyek egészen elfedik.
- Homelytra** — *egyféle szárnyak*; a Homopterák egyforma szerkezetű felső szárnyai.
- Homocomeri** (pedes) — *egyféle lábízések*; azok, melyeknél a lábfejek száma azonos.
- Homoptera** — *Egyféle-szárnyúak, Kabóczák*; azok a Hemipterák, a melyek felső szárnyai egész szerkezetökben egyformák.
- Humerus** — *váll*.
- Hyacinthinus** — *jáczintrörös*.
- Hyalinus** — *átlátszó, üreges*.
- Hybridus** — *köres*.
- Hydrocorisae** — *Vízi-poloskák*.
- Hymenoptera** — *Hártyás-szárnyúak*.
- Hypermetamorphosis** — *álbábos átalakulás*, pl. Meloe, Sitaris, Litta.
- Hypopygium** — *alsó farlemez*.
- Hypostoma** — *szájfedő*; egyértelmű az „Epistomis“-szal.
- Ichneumonidae** — *Fürkész-darázsfélék, Fürkészek, Nyerges darázsok*.
- Ignitus** — *tűzpiros, lángvörös*.
- Imago** — *kifejlett rovar*.
- Imbricatus** — *cserépes*; a díszítmény akkor, ha ívforma vonalai úgy futnak, hogy a cserépfedélre emlékeztet.
- Imparipennatus** — *egyenlőtlenül tollas*. L. „Antennae imparipennatae.”
- Incanus** — *szürkésfehér, fehér-szürke*.
- Incisura** — *bemetszés*.
- Incisura abdominalis** — *potroh-bemetszés*.
- Incumbens** — *rásimuló, ráboruló*; az oly szárny, a mely egy közösen a másakra fekszik s aztán együtt a potrohot befödik.
- Incunabulum** — *Lásd Folliculus*.
- Inflatus** — *hólyagos, felfuródott*.
- Infundibuliformis** — *tölcsérforma*; az általánosságban kúp- vagy körteforma testrész, a melynek csúcsoldala kúpformán vajt.
- Infuscatus** — *füstös*.
- Insecta** — *Rovarok*
- Insaccatus** — *bezsákkolt*. Lásd „Ova insaccata”.
- Insertus** — *beiktatott, beékel, beillesztett*; az olyan szerv, a melynek alapja egy másikba van beillesztve.
- Instrumenta cibaria** — *szájrészek*.
- — **rodentia** — *rágó szájrészek*.
- — **suctoria** — *szívó szájrészek*.
- Intercellula** — *középtér*.
- Intercostula** — *fiókborda, fiókér*; az a szárnyborda, mely a többi bordák vagy erek között csak a szárny szegélyén van jól kifejlődve.
- Interrupte-striatus** — *szakadozottan rovátkos*; valamely vésmény akkor, ha rajta finom, egyközű és lefutásukban megszakított barázdák vannak.
- Interstitia** — *közök*; a rovátkos szárnyfödélű Coleopteráknál a szárnyfödők rovátkái között lévő hézagok.
- Interstitium** — *érköz*; a Hymenopterák felső szárnyán a cubitus csúcsa, a nervus parallelus a és recurrens között fekvő tér.
- Intricato-aciculatus** — *kúszáltan karczott*; valamely vésmény akkor, ha benne sok finom, rövid rovátka van egymáson keresztül-kasúl.

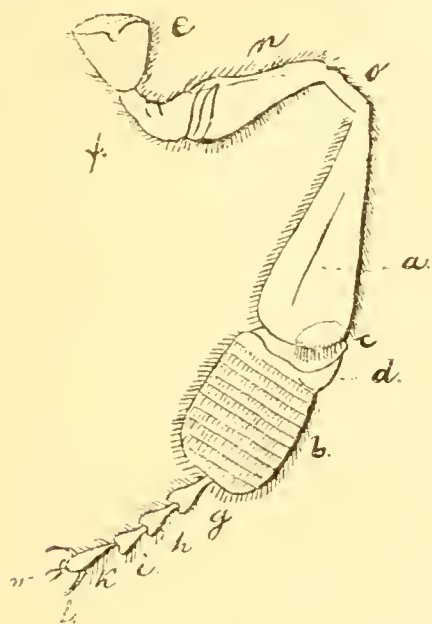
- Intricato-rugosus** — *kúszáltan ránczos*; az olyan vésmény, a melyben rendetlen kiemelkedések vannak összevissza.
- Intricatus** — *kúszált*; valamely vésmény akkor, ha a kiemelkedések és bemélyedések szabálytalanul váltakoznak s egymás mellett tömötten állanak.
- Investitus** — *meztelen*. L. *glaber*.
- Involutus** és **involveratus** *be-pödlött*; valamely szerv akkor, ha csúcsával töve felé begöngyöltett, pl. a Lepkék pörge-szipókája.
- Iridicolor** és **iridisans** — *szín-játszó*.
- Irroratus** — *harmatos*; a fölület akkor, ha rajta különböző színű pettyecskék vannak elhintve.
- Isabellinus** — *izabellasárga*; kevés vörössel és barnával kevert halványsárga szín.
- Isopalpi** — *egyenlő tapogatók*; az olyanok, melyek mind a két ivaregyénél egyforma számú ízektől állanak.
- Jugulum** — lásd *gula*.
- Junctura** — *kapocsér*; a kar-eret a sugár érrel összekötő erecske a szárnyjegy közelében.
- Kermesinus** — *karmazsinpiros*.
- Labellum** — *felsőajak-nyújtvány*; a Hemipterák felsőajkának egy kis, hosszúkás lemeze, mely a szipókának tövét és sörtéit elfedi.
- Labis** — *farkapocs*; néhány Lepidoptera fargyűrűjének fogóforma nyújtványa.
- Labium** — *alsóajak*.
— **superius** — *felsőajak*. Lásd *Labrum*.
- Labrum** — *felsőajak*.
- Lacteus** — *tejfehér*.
- Laete** — *élénken*; ha színrajz előtt áll, *világos-at* jelent.
- Laevis** — *síma*; az olyan fölület, a melyen sem kiemelkedés, sem bemélyedés, tehát semmi vésmény nincs.
- Laevigatus** — *símított*; valamely fölület akkor, ha rajta semmiféle vésmény nincs s e mellett kissé fénylő.
- Lamellatus** — *lemezkés*; valamely testrész akkor, ha egyközűen fekvő levelekből áll.
- Lamellicornia**—*Lemez-esápjúk*.
- Lamina** — *lemez*.
- Laminae abdominales** — *haslemezek*; a potrohgyűrűk hasoldali részei.
- Lamina postverticalis** — *a fejbúb véglemeze*; a fejbúb hátulsó részén emelkedő lemez.
- Laminatus** — *lemezes*; minden oly szerv, a mely lemezbe szélesedik, pl. Abdomen laminatum.
- Lampyridae** — *Mécsbogárfélék, Szentjánosbogárfélék*.
- Lana** — *fargyapjú*; a fargyűrű gyapjas szőrözete, némely pillangónál.
- Lanceolatus** — *lándzsás, lándzsaforma*.
- Lanuginosus** — *gyapjas*; az a fölület, a melyen elszórtan hosszabb, göndör szőrök vannak.
- Larva** — *lárva (álea)*.
- Lazureus** — *lazurkék*; a lazurkő, vagy a rézlazur színére emlékeztető igen sötétkék szín.
- Lateritius** — *téglavörös*.
- Lenticularis** — *lencseforma*.
- Lepidoptera** — *Pikkelyes-szárnyúak, Pillangók, Lepkék*.
- Libellulidae** — *Szitakötő-félék, Acsa-félék*.
- Ligneus** — *fabarna*; világos sárgás-barna szín.
- Ligula** — *nyelv*; az alsó ajaknak nyelvforma, kiálló részlete.
- Ligulatus** — *nyelvcformán kiálló*;

- valamely testrész, ha oldalain nyelvformán, vagy lapátformán szélesedett.
- Lima** — *reszelő*, a Tüeskök felső szárnyában a szabálytalan érnek bog előtti részén lévő azon készülék, a mely a czirpelés előidézésének egyik főtényezője.
- Limbatus** — *szegélyezett*; az a test, melyet másféle színű szegély vesz körül.
- Limbus** — *szegély*; a felső szárnyak szegélytere általában.
— *szegély*; valamely szervnek keskeny szegélyszéle.
- Limpidus** — *víziszta, tökéletesen átlátszó*.
- Linea** — *vonat*; igen keskeny, egyenes, másféle színű csík.
- Lineatus** — *vonalas*; az a díszítmény, a melyben finom hosszvonalak futnak.
- Lingva** — *nyelv*.
— *spiralis* — *pörge nyelv*; jelentését lásd a *glossa*-nál.
- Litura** — *mázolat*; elmosott rajz.
- Lividus** — *halványsárga*.
- Lobatus** — *karéjos*; valamely szervnek a széle, ha kerekített karéjait mély kimetszések választják el.
- Locustidae** — *Szöcskefélék*.
- Lora** — *kantár*; a pofáknak a száj közelében lévő részlete.
- Lucidus** — *csillogó, tündöklő*.
- Lunaris** — *holdas*; oly testrész, a melyen félholdforma kinövés, kimetszés, vagy folt van.
- Lunula** — *holdforma folt*; az alapszíntől eltérő színű félholdforma foltoeska.
- Luridus** — *szennyessárga*.
- Lutescens** — *sárgálló*.
- Luteus** — *agyagsárga*.
- Lutosus** — *agyagos*; az olyan fölszín, a melyen tömötten egymásra fekvő szennyes pikkelyek vannak, úgy hogy azt a hatást teszik, mintha a fölületen agyag lenne.
- Lyra** — *lant*; így nevezi *Pungur Gy.* a Tüeskök felső szárnyában a szabálytalan értől és hosszúértől körülzárt háromszögű teret.
- Macula** — *folt*; nagyobb terjedelmű szabálytalan színrajz.
- Mala** — *állkapcsi karéj*.
- Mamillosus** — *bibircsós*; valamely fölszín, ha rajta szemölcsforma kiemelkedések vannak.
- Mandibula** — *felső állkapocs*.
- Mantidae** — *Manósáskafélék*.
- Margaritaceus** — *gyöngyházfényű*.
- Marginatus** — *karimás, peremes*; valamely testrész széle, ha éles párkánya fölfelé hajlott és finom karima formán veszi körül a fölületet.
- Margo** — *karima, perem*; valamely testnek, vagy szervnek felhajló széle.
- Marmoratus** — *márványozott*.
- Maxilla** — *alsó állkapocs*.
- Mellifera** — *Méhfélék* = **Apidae**.
- Melolonthidae** — *Cserebogárfélék*.
- Membrana** — *hártya*.
- Membranaceus** — *hártyanemű*.
- Membraneus** — *hártyás*.
- Mentum** — *áll*; az alsó ajak hátulsó része.
- Mesonotum** — *középtor háta*.
- Mesosternum** — *középmell*.
- Mesothorax** — *középtor*.
- Metabola** — *átalakuló rovarok*.
- Metallicus** — *fémfényű*.
- Metamorphosis** — *átalakulás*.
— *progressiva* — *haladó átalakulás*.
— *regressiva* — *hanyatló átalakulás*.
- Metanotum** — *az utótor háta*.
- Metasternum** — *utómell*.
- Metatarsus** — *lábfejtő*; a lábfejnek első íze, ha a többinél szélesebb és hosszabb, pl. méhek.

- Metathorax** — *utótor.*
- Micans** — *csillámló, csillogó.*
- Miniatus** — *ezinobercörös, miniompiros.*
- Moniliformis** — *olrasószerű.*
- Monstrosus** — *torz.*
- Mucoreus** — *penészes, penészforma; valamely fölület ha olyan, mintha penész nőtt volna be.*
- Mucronatus** — *törös.*
- Mumia** — *mumia-báb. Lásd Pupa.*
- Muricatus** — *bököcs; ha a szétosztott kiemelkedések rövidek és hegyesek.*
- Murinus** — *egérszürke.*
- Muticus** — *fegyvertelen.*
- Mutillatus** — *csonkult; az olyan testrész, a mely elmetszettnek látszik.*
- Myrmeleonidae** — *Hangyalesőfélék.*
- Nebulosus** — *felhős; az oly színrajz, a melynek fölületén különböző világosabb és sötétebb, de elmosódott rajzok vannak.*
- Nectarium** — *mézelő-cső; a levéltetvek utolsó előtti potrohgyűrűjén oldalvást kiálló két csövecske.*
- Nepidae** — *Vízi-skorpiófélék.*
- Nervus** — *szárnyér.*
- Neuroptera** — *Reczésszárnyúak.*
- Niger** — *fekete.*
- Nigricans** — *feketéllő.*
- Nigropiceus** — *szurokfekete, barnásfekete.*
- Nitidus** — *fényes, fénylő.*
- Niveus** — *hófehér.*
- Nodosus** — *bütykös; az olyan fölület, a melyen elszórtan gömbös emelkedések vannak.*
- Nodus** — *szárnybog; a Szita-kötőfélék felső szárnyán azon erős harántér a karér végén, a melynél a szárny válszegélye kissé behorpadt.*
- Nodus** — *bog; így nevezi Pungur*
- Gy.* a Tücskök felső szárnyában azt a pontot, a melyben a szabálytalan ér a többivel érintkezik.
- Notum** — *hát.*
- Nympha** — *nimfa; a tökéletlen átalakulású rovarok fejlődésének utolsó stádiumában levő lárva, a mely megvedlése után ivarérett rovarrá válik.*
- Obeonicus** — *visszás kúpforma.*
- Obeordatus** — *visszás szűrforma.*
- Obliquus** — *ferde.*
- Oblongus** — *hosszukás.*
- Obovalis v. obovatum** — *visszás tojásforma.*
- Obscure** — *homályosan.*
- Obsitus** — *behintett.*
- Obsoleto** — *enyészetesen, elmosódottan.*
- Obtectus** — *födött.*
- Obtusus** — *tompá.*
- Occiput** — *nyakszirt.*
- Occlatus** — *rejtett; az oly testrész, a mely egészen egy másikba van elrejtve vagy ez azt egészen fűdi.*
- Ocellatus** — *szemfoltos; valamely színrajz akkor, ha más színű udvarral körített kerek folt van benne.*
- Ocelli** — *fiók-szemek.*
- Ocellus** — *szemfolt; az oly színrajz, a mely egy gyűrűből s ennek közepén egy kerek foltból áll. Ezek lehetnek egyszínűek is, de rendszeren különböző színűek. A kerek foltot pupillának hívják, a közte s a gyűrű között lévő tért pedig szivárványnak — iris.*
- Ochraceus** — *szennyessárga.*
- Oculus** — *szem.*
- Oculi approximati** — *közel-álló szemek; azok, a melyeket egymástól csak csekély hézag választ el, pl. Apis ♂*
- *canaliculati* — *barázdás*

- szemek*; az olyanok, a melyeknek közepén egy sekély hosszbarázda vonúl végig pl. *Bruchus auct.*
- Oculi compositi** — *összetett szemek*.
- **conniventes** — *összeérő szemek*; azok, a melyek egymással közvetlen érintkeznek pl. *Tabanus*.
 - **distantes** — *elálló szemek*; az olyanok, a melyeket széles homlok választ el egymástól pl. *Apis* ♀ és dolgozó.
 - **globosi** — *gömbölyű szemek*; a vízszintes irányban egymástól távol álló és gömbforma szemeket nevezik így, pl. *Agrion* és *Carabus*.
 - **glomerati** — *csoportos szemek*; azok a fej két oldalán álló szemek, a melyek szorosan egymás mellé csoportosult, erősen ívelt lencséből állóknak látszanak, pl. *Stylops*.
 - **hirti** — *szőrös szemek*; azok, a melyeken rövid, tömötten álló, merev szőrök vannak a reczék között lévő vonalakon.
 - **nudi** — *csupasz szemek*; az olyanok, a melyeken sem pillaszőrök, sem szőrök, sem tüskék nincsenek.
 - **partiti** — *osztott szemek*; azok, a melyeket egy barázda, vagy szarúlécz két félre oszt, pl. *Geotrupes*, *Saperda*.
 - **prominentes** — *kiálló szemek*; az erősen ívelt és a fej fölületén túl erősen kiálló szemek, pl. *Cicindela*.
 - **semilunares** — *félholdforma szemek*; azok, a melyeknek körvonalai a félholdra emlékeztetnek, pl. *Culex*.
 - **simplices** — *egyszerű szemek*; egyértelmű az „ocelli“-vel
 - **superciliati** — *pillás szemek*; azok a csupasz összetett szemek, a melyeknek szélén szőrszegély van, pl. *Melolontha*.
- Odonata** — *Libellulidae*.
- Oestridae** — *Bögölyfélék*.
- Olivaceus** — *olajzöld*.
- Onychia** — *karmok*; néha az „ungviculi“ helyett használt kifejezés.
- Opacus** — *homályos*; az átlátszónak ellentétje s ha érezes fölületre vonatkozik *fénytelen*.
- Opalinus** — *opálózó, színjátészó*; az olyan test, a mely némely opálgyenge színjátékát utánozza.
- Operculum** — *fedő*.
- **tympanicum** — *dobhártyafedő*; a hím tücsök metanotumának oldalán lévő védő fedő.
 - **vaginale** — *hüvelyfedő*.
- Ophthalmotheca** — *szemburok*; a báb fejburkának azon oldalrész, a mely a későbbi kifejelett rovar szemeit takarja.
- Orbicularis** — *kerek*.
- Orbita** — *szemkeret*; az összetett szemeket körülzáró szegély.
- Ordo** — *rend*.
- Orichalceus** — lásd *aurichalceus*.
- Orificium** — *nyílás*; rendszeren az alfel- és az ivarnyílás megjelölésére használt kifejezés.
- Orismologia** — *a külső testrészek leírása*.
- Orthoptera** — *Egyenesszárnyúak*.
- Os** — *száj*.
- **mystacinum** — *sörtés száj*; a Dipterák szája akkor, ha szegélyén csak kevés, egyenként álló sörte van.
- Ostiolum cederiferum** — *bűzmirigy-nyílás*; a Hemipterák metasternumának oldalain lévő azon nyílások, a melyeken át az erősszagú, olajos folyadék kiszivárog.
- Ovum** — *pete*.
- Ovalis** — *tojásdad*.

Ovatum — *kerektojásdad.*
Ovipara — *tojó rovarok.*
Ovipositor v. terebra — *tojóső.*
Ovovivipara — *elventojók*; azok a rovarok, a melyek lárvákat szülnék, pl. Sarcophaga.
Paedogenesis — *lárvaemzés*; a szaporodásnak az a módja, midőn a még lárvá stadiumban lévő rovar újabb lárvákat szül.
Palleseens — *halványodó*; a színrajzra vonatkoztatják.



102.



103.

Pallidus *halvány*; a színrajzra vonatkoztatják.
Palpus — *tapogató*; a szájrészek függelékei.
Palpi labiales — *az alsó ajak tapogatói.*
 — **maxillares** — *alsó állkapcsi tapogatók.*
Papilla — *szemölcs (fonószemölcs).*
Papillosus — *szemölcsös.*
Paraglossa — *fióknyele*; a nyelvnek az a darabkája, a mely oldalán van.
Parapleurae — *oldalszegylemezek*, az a kis lemez, a mely az utószegy és utótor háta között fekszik = episternum.

Parapleurae appendiculatae — *alsó oldalszegylemezek* = epimerum.
Parapsidae — *torhíti barázdák*; a hártyásszárnyúaknál.
Parasitica — *élősködők, élősdiek.*
Parastigma — *szárnyjegy*; egyértelmű a „Pterostigma“-val.
Parthenogenesis — *szüzenszaporodás*; a szaporodásnak az a módja, midőn a nem termékenyített petékből is fejlődnek utódok.

Patellae — *korongok*; kerek, tányérforma szervek, a melyek vagy kemények, vagy szivacszerűek s a lábfej alsó oldalán vannak.
Pecten — *fésű*; így nevezik a gyűjtőlábak lábszárának fésűs alsó részét.
Pectinato-fimbriatus — *rojtosan fésűs.* Lásd „antennae pectinato-fimbriatae“.
Pectinatus — *fésűs.*
Pectus — *mell vagy szegy.*
Pedes — *lábak.*
 — **abdominales** — *potrohlábak*; a hernyók ízeletlen potrohlábai.
 — **anthophori** — *gyűjtő lábak*;

azok, a melyeknek lábszárán mélyedés van, lábfejüknek első íze (102. ábra *b*) igen széles, kefeformán szőrözött. A lábszár mélyedése a *kosárka* (*a*), a széles lábfejiz a *kefe* — *sarothrum* — (*b*). A lábszár alsó részén *fésű* van (*c*). A lábszár szélesedett felső része a *fog* (*d*), mely utóbbi a viaszlemezek előhúzására szolgál. — 103. ábra, az első láb belső oldaláról nézve. (*e*) *Coxa*, csipő; (*f*) *trochus*, ezombgyűrű; *b*, *g*, *h*, *i*, *k* az öt lábfejiz, *l* a karmok, *m* *pulvilli*, a tapadók, *n* *femur*, ezomb, *o* *fiókiz* — *trochus*.

Pedunculus — *nyél*; specialisan a Dipterák rezgetyűinek nyele.

Pellucidus — *áttetsző*.

Pelotta — *tapadó talpacska*; lásd *arolium*.

Penicillatus — *ecsetforma, bojtforma*.

Penis — *hímvesző*.

Pennatus — *tollas*.

Pentameri — *öt-lábfejizések*.

Perfoliatus — *galléros*. Lásd „*Capitulum perfoliatum*“.

Peritrema — *stigma-keret*.

Persicinus — *barackvirágszínű*.

Petiolatus — *nyeles, kocsányos*.

Petiolus — *nyél, kocsány*; valamely szervnek elkeskenyedett része, mint pl. anyelespotrohnak első, elkeskenyedett gyűrűje.

Phalanges — *a lábfej ízei*.

Phryganidae — *Pozdorjány-félék, Tegezszitakötő-félék*.

Piceus — *szurokfekete*.

Pieza — a Hymenoptera összenyomott, hosszúnyelvű alsó állkapcsai; innen *Piezata* = *Hymenoptera*

Pilosus — *szőrös*; az oly fölület, a melyen hosszú, egyenként álló, puha szőrök vannak

Pinnatus — *tollas, czimpás*; az olyan szerv, a melyen merev szőrök, vagy épen tüskés nyujtványok vannak s ezek egyik, vagy mindkét oldalon állanak.

Plaga — *színfolt*.

Plagiatus — *nagyfoltú*; a fölület akkor, ha közepe táján terjedelmes folt van.

Planta — *talp*; a kifejlett rovarok utolsó lábfejizének alsó fölülete; a hernyóknál pedig a legutolsó, púpforma, kitolható lábpár.

— **lamellato-papillosa** — *szemölcs pikkelyű talp* pl. *Harpalus*.

— **pulvillata** — *húsos talp*; az, a melyen húsos kiemelkedések vannak, mint pl. a *Gryllusé*.

— **scopacea** — *kefeforma talp* pl. *Lamia*.

— **spongiosa** — *szivacsos talp* pl. *Timarcha*.

Plantula — *tapadó talpacska*; egyértelmű az *Arolium*-mal.

Pleura — *melloldal, toroldal*; a tornak az a része, a mely a sternumot a notummal összeköti.

Plumatus = *pinnatus*.

Plumbeus — *ólomszürke*; az ólomnak fémfényű színe.

Plumosus — *pelyhes*; az olyan fölület, a melyen hosszú puha szőrök vannak.

Podotheca — *lábburok*; a báb burkának az a része, a mely a későbbi teljesen fejlett rovar lábait burkolja.

Politus — *csíszolt*; a síma, de nem érezes fölszín.

Pollen — *himpó*; valamely felszínnek olyan finom átomjai, a melyek csak erősebb nagyítással láthatók.

Pollex — *hüvelyk*; a lábszár alsó végének belső felén lévő erős és mozdulatlan tüske, (103. ábra *B. c.*).

- Pollinosus** — *himporos, lisztes*; valamely fölület akkor, ha kézi nagyítóval (loupe) egyenként felismerhető atomokkal fődött pl. *Lixus, Larinus*.
- Porcatus** szélesén barázdált; az olyan hosszrovátkás vésmény, a melyben az igen erős mélyedések sokkal szélesebbek, mint a keskeny léczek és bordák (*Abax porcata*).
- Porosus** — *likacsos*.
- Porrectus** — *előre álló*.
- Postpectus** = *metasternum*.
- Postscutellum** — *másodpaizs*; a metanotum közepén túl, — a végéig terjedő részlete.
- Praemorsus** — *kirágott*.
- Prasinus** — *zöldellő, zöldessárga, hagymazöld*; inkább sárgába hajló igen világos zöld szín.
- Proboscis** — *szipóka*; egyértelmű a „promuscis“-szal.
- Processus** — *nyújtvány*.
- Productus** — *kiszökellő*.
- Promuscis** — *szipóka* l. *proboscis*.
- Pronotum** — *az előtor háta*.
- Propygidium** — *előfarfedő*; pl. a Histeridák farfedője előtt fekvő lemez.
- Prosternum** — *előmell*; a melyen a két első lábpár van.
- Prothorax** — *előtor*.
- Protothorax** = *pronotum*.
- Pruinosus** — *hamvas, deres*; a fölszín akkor, ha kézi nagyítóval alig megkülönböztethető atomok fődik.
- Pruinus** — *szilvakék, kökénykék, hamvaskék*; az érett szilva színe.
- Pselaphotheca** — *tapogató-burok*; a báb burkának az a része, mely a későbbi teljesen fejlett rovar tapogatóit zárja magában.
- Pseudimago** = „*nympha*“.
- Pseudochrysalis** — *álbáb*; oly báb-forma, a melyből ismét lárva búvik ki.
- Pseudoneuroptera** — *Álreczés-szárnyúak*.
- Pseudoelytra** — *csenevész szárnyak*; a Strepsipterák felső, csenevész szárnyai.
- Pseudonychia** — *fiókkarmok*; a karmok között párosával lévő sokkal kisebb karmok.
- Pseudotetrameri** — *álnégylábfej-ízések*. (Lásd Cryptotetrameri.)
- Pseudotrimeri** — *álháromlábfej-ízések*. (Lásd Cryptotrimeri.)
- Pteropega** — *szárnyízvápa*; a mesonotumon a felső, a metanotumon az alsó szárnyak tövének befogadására való mélyedés.
- Pterostigma** — *szárnyjegy*; a felső szárnyak vállszegélyének közelében a bordaér és a karér között fekvő színes tér, pl. *Libellulidae, Tenthredinidae*.
- Pterotheca** — *szárnyburok*; a bábburkának az a részlete, a mely a későbbi teljesen fejlett rovar szárnyait burkolja.
- Pubescens** — *peyhedző, szőrösödő, puhaszőrű*; az oly fölszín, a melyen finom, rövid és puha szőröcskék vannak.
- Pulverulentus** — *lisztes* = *pollinosus* és *farinosus*.
- Pulvillus** — *tapadó-talpacska* = *arolium*.
- Punctato-striatus** — *pontozottan rovátkás*; valamely fölület akkor, ha a vésménynek hosszrovátkáiban apró pontok vannak.
- Punctatus** — *pontozott*; ha a fölületen parányi bemélyedések vannak.
- Punctellum** — *szűrő-szipóka*.
- Punctulatus** — *pontocskázott*.
- Punctum** — *vésményre vonatkozólag pont, színre petty*.
- Punicus** — *biborrörös*.
- Pupa** — *báb*.
— *alligata* — *öves báb*; az, a mely egy fonálszállal vala-

- mely tárgyhoz van erősítve pl. *Pieris*.
- Pupa coarctata** — *tonnabáb*, a melyet az utolsó lárvabőr fed. Pl. *Legyek*.
- **libera** — *szabad báb*; melynek végtagjai szabadon kiállanak pl. *Bogarak*.
- **obtectata** — *mumia-báb*; a melynek végtagjai szorosan a testhez fekszenek, de a báb-burkon átláthatók pl. *Pillangók*.
- Pupillatus** — *lyukas varanésú*; az oly felszín, a melynek dudorodásai közepükön lyukacska-
val jelöltek.
- Pupipara** — *bábtójók*; azok a *Légyfélék*, a melyek a bebábozódásra érett lárvákat szülnek pl. *Hippobosca*.
- Purpurascens** — *biborszínbehajló*.
- Purpureus** — *biborvörös*.
- Pustula** — *foltpetty*; az alapszín-től eltérő, nagyobb terjedelmű petty.
- Pygidium** — *farfedő*; az utolsó potrohgyűrű hátpaizsa.
- Quadrangulare** — *téglaforma* (szélesebb mint hosszú).
- Quadratus** — *négyszögletes*.
- Receptaculum seminis** — *ondótáska*.
- Reniformis** — *veseforma*.
- Reticulatus** — *reczés*.
- Rhomboidalis** — *megnyult rombuszforma*.
- Rhopalocera** — *Bunkós-csápúak*.
- Rhombicus** — *rombuszforma*.
- Rhynchota** = (Hemiptera).
- Roseus** — *rózsapiros*.
- Rostellum involutum** — *pörge szipóka*; a Lepidoptera-
knál.
- Rostratus** — *ormányos*.
- Rostrum** — *ormány*; a Hemiptera-
knál *szipóka*.
- Rotundatus** — *kerekített*.
- Rotundus** — *kerek*.
- Ruber** — *vörös*.
- Rubido-albus** — *vörhenyesfehér*.
- Rufus** — *rőt, vörhenyes*.
- Rudimentum** — *csenevész szerv, csökevény*.
- Ruga** — *ráncz, redő*.
- Rugosus** — *ránczos, redős*.
- Sagitta** — *nyilfolt*; a felső szárny peremének közelében végigvonuló színrajz, számos Lepidoptera-
knál.
- Sagittatus** — *nyílforma*; rendszeren színrajzra vonatkoztatják.
- Sanguineus** — *vérvörös*.
- Sapphirinus** — *zafirkék*.
- Sarothrum** — *gyűjtő-kefe*; a méhek lábának széles lábfejeze.
- Scapula** — *válllemez*; azok a kis chitinlemezek, a melyek a felső szárnyak vállzuga alatt fekszenek.
- Scapus** — *csáptőíz*.
- Scopa ventralis** — *haskefe*; pl. a hassal gyűjtő méhek (*Dasygasterae*) készüléke.
- Scrobiculatus** — *gödrös*; a vésmény akkor, ha tölesérformán keskenyedő mélyedéseit széles, szabálytalan terek választják el.
- Scrobs** — *csápgödör*; a Curculionidák ormányának oldalain lévő mélyedések.
- Scutatus** — *paizsos*; az olyan testrész, a melyen széles chitin-
nemű paizs van.
- Scutellum** — *torpaizs*; a mesonotumnak a szárnyak töve között fekvő, leggyakrabban háromszögletű lemeze.
- Securiformis** — *bárdforma, baltaforma*.
- Segmentum** — *testgyűrű, testszelvény*.
- Sericus** — *selymes*; valamely fölület akkor, ha rajta tömötten, finom, fénylő szőröcskék vannak.
- Serra** — *tojócső-fűrész*; a Tenthredinidák tojócsövének has-

- oldalán kiálló chitinnemű, fűrészfogazott részlet.
- Serratus** — *fűrész*.
- Sessilis** — *ülő*; az oly szerv, a mely egész széles alapjával ül egy másikon, pl. a *Tenthredinidák* potroha.
- Seta** — *sörte*.
- Setaceus** — *setiformis, sörteforma*.
- Setosus** — *sörtés*; a fölület akkor, ha rajta merev, hosszú szőrök vannak.
- Sinuatus** — *öblös*; valamely testrésznek a szegélye akkor, ha valamely pontján be van kanyarítva.
- Siphunculi** = *Nectarium*.
- Smaragdinus** — *smaragd*zöld.
- Somatotheca** = *Gasterotheca*.
- Spado** — *Linné* szerint a társaséletű rovarok dolgozói.
- Spatulatus** — *lapát*forma.
- Sphincter** — *alfel csukó*; a Libellulidák alfelnyílását elzáró lemezke.
- Spina** — *tüske, tövis*.
- Spira** — *pörge tojócső*; a Gubacsdarázsok visszahúzzható tojócsöve.
- Spiraculum** — *lélekzönyílás, stigma*.
- Splendens** — *fémesfényű*.
- Spongiosus** — *szivacsos*.
- Squama** — *pikkely*.
- Stellatus** — *csillagos*.
- Stemma** — *fiókszem, egyszerű szem*.
- Sternum** — *mell*; a tor alsó fele.
- Stigma** — *lélekző nyílás, stigma*. — *szárnyjegy*; egyértelmű a „pterostigmá“-val.
- Stigmatale** — *stigmaköz*; a hernyók, lárvák és kifejlett rovarok lélekző nyílásai között lévő köz.
- Stimulus** — *tüske*.
- Stipes** — *állkapocs-nyél, az alsó*
- állkapcsoknak azon íze, a mely a sarokkal függ össze.
- Stomatotheca** — *szájburok*; a báb burkának az a része, a mely a szájrészeket veszi körül.
- Stramineus** — *szalmasárga*.
- Striato-punctatus** — *rovátkáson pontozott*; a vésmény akkor, ha a bevéselt pontok hosszsorokban fekszenek.
- Striatus** — *rovátkos*; a fölszín akkor, ha rajta finom és párhuzamos hosszbarázdák vannak.
- Striga** — *csík*; a testen harántosan futó színvonal.
- Strigillatus** — *csíkos*.
- Striolatus** = *striatus*.
- Stylifer** — *csutás*.
- Stylus** — *farsuta*; az alfel mellett lévő rövid nyujtvány. — *csápsörte*; a Dipterák csápjának utolsó ízén lévő, leggyakrabban ízelt sörte.
- Subclypeus** — *fiókfejpaizs*.
- Subimago** — *nimfa*; egyértelmű a „nympha“-val.
- Subulatus** — *árforma*.
- Subuliformis** = *subulatus*.
- Sulcatus** — *barázdás*; az a fölület, a melyen mély és erős hosszanti bevésések vannak.
- Sulphureus** — *kénsárga*.
- Sutura** — *szárny-varrat*; a szárnyfedők érintkező belső szegélye. — *connata* — *összeforrt szárny-varrat*. — *imbricata* — *fedélszárny-varrat*; az oly szárnyfedők, a melyek közül egyikének szegélye a másikat fedi.
- Synciput** — *fejbúb*.
- Syphon** — a Thysanurák szájnnyílása.
- Taenia** — *galand*; a test hosszában futó színrajz.
- Taeniatus** — *galandos*.
- Tarsus** — *lábfej*.

- Tegmina** = *Elytra*.
- Tegula** — *rezgetyű-pikkely*; a Dipteráknál a rezgetyűket fedő két pikkely.
- Tempora** — *halánték*.
- Terebra** — *tojócső*, a méhek fulánkján *méregvezető*.
- Tergum** = *Notum*.
- Tesselatus** — *koztkás*.
- Testaceus** — *barnássárga*.
- Tetramera** — *Négy-lábfejzések*.
- Theca** — *bábburok*.
- Thorax** — *tor*.
- Tibia** — *lábszár*.
- Tomentosus** — *molyhos*; a fölület akkor, ha rajta hosszú szőrök vannak tömötten és kúszáltan egymáson.
- Torusus** — *forgóíz, orsóíz*; a csápoknak legalsó, gömbforma íze, a melynek közbenjárásával függ a csáp az ízvápában.
- Trachea** — *lélekző cső*.
- Triangulum** — *háromszögtér*; a Libellulidák szárnytövének közelében lévő háromszögletű tér.
- Trimera** — *Három-lábfejzések*.
- Trochanter** — *tompör*.
- Trochlea** — *szárnycsiga*; az alsó szárnynak gyengén pödört és vastagodott töve pl. *Cicadidae*.
- Truncatus** — *csenkített*.
- Tuberculum antenniferum** — *csápdudor*, az a kiemelkedés, a melyen a csáp ül.
- Tuberculatus** — *dudorkás*; az oly felszín, melyen egy, vagy több kúpforma, púpos kiemelkedés van.
- Tuberosus** — *gumós*.
- Tubulosus** — *csöves*.
- Tubulus** — *tagolt tojócső*; az olyan tojócső, a mely egymásba tolható több ízből áll. Legyek.
- Tumidus** — *duzzadt*.
- Tumor** — *duzzadás*.
- Tunicatus** — *burkolt*.
- Turbinatus** — *kúphegyű*.
- Turgidus** — *duzzadt*.
- Turritus** — *tornyos*.
- Tympanum** — *dobhártya*.
- Umbilicus** — *köldök*; a közepén bemélyedt kis gömbölyű kiemelkedés.
- Umbrinus** — *umbrabarna*.
- Uncatus** — *horgas*.
- Unci** — *farhorgok*; azok a vastag nyujtványok, a melyek horogformán görbülten az alfelnyílást zárják el, mint pl. a *Loenstánál*.
- Uncinatus** — *horgas*.
- Uncus** — *horog*.
- Undatus** — *hullámos*; a színrajz akkor, ha lefutásában hullámos vonalat ír le.
- Undulatus** — *hullámos*.
- Ungviculatus** — *karmos*.
- Ungviciulus** — *karom*.
- Ustulatus** — *perzselt*; a színrajz akkor, ha színe az égetett anyagok sajátos barna színét és szabálytalan zigzagos végződését mutatja.
- Vagina** — *hüvely*.
- Valva** = *tegula*.
- Valvula** — *hüvely*.
- **aculei** — *fulánk-hüvely* (*pillenpánty, Földi*).
- **vaginalis** — *hüvelyfedő*.
- Variiegatus** — *tarka*.
- Variolosus** — *ripacsos*.
- Venosus** — *eres*; az oly színrajz, a mely erekre emlékeztetően van elosztva.
- Venter** — *has*.
- Ventricosus** — *hasas*.
- Verruca** — *szemölcs*.
- Verrucatus** — *szemölcsös*.
- Verrucosus** — *varancsos*.
- Versicolor** — *sokszínű*.
- Vertex** — *fejtető*.
- Verticillatus** — *örvös*; ha a sörteszőrök egy íznek fölületét illetőleg körülétet koszorúformán övezik.
- Verticillus** — *örv*.

- Verticillus abdominalis** — *has-örv*; a hernyóknál és lárváknál.
- Verticillus sternalis** — *nyak-örv*; a hernyóknál és lárváknál.
- Vesicula** — *hólyag*.
— **verticalis** — *fejtetőhólyag*; a Libellulidák összeérő szemei között lévő dudor.
- Vibrissa** — *bajusz*; a Dipterák-pofáján lévő szőrök.
- Villosus** — *bolyhos*; az a fölület a melyen hosszú szőrök állanak tömötten egymás mellett,
- s a fölületet részben, vagy egészen elfüdik.
- Violaceas** — *ibolyakék*.
- Viridis** — *zöld*.
- Vitreus** — *üreyszerű*.
- Vitrinus** — *üreyszerű*.
- Vitta** — *sáv*; az alapszíntől eltérő színű, hosszában futó vonal.
- Vittatus** — *sávos*.
- Vivipara** — *elvenszülők*.
- Xyphus** — *melttövis* pl. *Hydrophilus*.

II.

- Ablakos 1. *fenestratus*.
Acsa-félék 1. *Libellulidae*.
Aczélkék 1. *chalybaeus*.
Agyagos 1. *lutosus*.
Agyagsárga 1. *luteus*.
Ajak, alsó 1. *labium*.
— felső 1. *labrum*.
Ajaklemez 1. *buccula*.
Ajaknyujtvány, felső 1. *labellum*.
Alap 1. *basis*.
— szárnyfedőké 1. *elytrorum*.
Aláhajlott 1. *deflexus*.
Alfel 1. *anus*.
Alfelesukó 1. *sphincter*.
Alfeli kúpok 1. *coni anales*.
Aprócsipkés 1. *crenulatus*.
Aprófogú 1. *denticulatus*.
Aranyfoltos 1. *gemmatus*.
Aranyos 1. *auratus*.
Aranyszínű 1. *auratus*.
Araszoló lepkék 1. *Geometridae*.
Arcz 1. *facies*.
Atomok 1. *atomi*.
Álbáb 1. *pseudochrysalis*.
Álbábos átalakulás 1. *hypermetamorphosis*.
Áleza 1. *larva*.
Álháromlábfejzések 1. *Pseudotrimera*.
Álháromizések 1. *cryptotrimera*.
Álhernyó 1. *erucina*.
Áll 1. *mentum*.
Állkapocs, alsó 1. *maxilla*.
Állkapocs felső 1. *mandibula*.
— sarka, alsóé 1. *cardo maxillae*.
Állkapcsi karéj 1. *mala*.
Állkapocsnyél, *stipes*.
Álnégylábfejzések 1. *Pseudotetramera*.
Álnegyizések 1. *cryptotetramera*.
Álötízések 1. *cryptopentamera*.
Álreczésszárnyúak 1. *Pseudoneuroptera*.
Ametisztszínű 1. *amethystinus*.
Árforma, *subulatus*, *subuliformis*.
Átalakulás 1. *metamorphosis*.
— álbábos 1. *hypermetamorphosis*.
— haladó 1. *m. progressiva*.
— hanyatló 1. *m. regressiva*.
Átlátszó 1. *hyalinus*.
Áttetsző 1. *diaphanus*, *pellucidus*.
Bajusz, *vibrissa*.
Baltaforma 1. *securiformis*.
Barackvirágszínű 1. *persicinus*.
Barázdák, torhái 1. *parapsidae*.
Barázdált, szélesen 1. *porcatus*.
Barázdás 1. *exaratus*, *sulcatus*.
Barna 1. *fuscus*.
— fabarna, *ligneus*.
— füstös-, *fuliginosus*.
— gesztenye-, *castaneus*.
— rozsdá-, *ferrugineus*.
— rőt-, *castaneus*.
— sárgás-, *fulvus*.
— szegfü-, *caryophylleus*.

Barna szürke-, *cervinus*.
 — *umbra-*, *umbrinus*.
 — *rörhenyes-*, *brunneus*.
Barnásfekete l. *nigropiceus*.
Barnássárga, *testaceus*.
Barnásvörös l. *ferrugineus*.
Báb l. *chrysalis*, *pupa*.
 — *álarczás* l. *chrysalis nasuta*.
 — *deres* l. *chrysalis pruinosa*.
 — *fémfoltos* l. *aurelia*.
 — *függő* l. *chrysalis pendula*.
 — *füles* l. *chrysalis aurita*.
 — *gubós* l. *chrysalis folliculata*.
 — *hasas* l. *chrysalis ventricosa*.
 — *hengeres* l. *chrysalis cylindrica*.
 — *lisztes* l. *chrysalis pollinosa*.
 — *mumia* l. *mumia*, *p. oblecta*.
 — *nyiltgubójú* l. *chr. custodia*.
 — *ormányos* l. *chr. glossata*.
 — *orsóforma* l. *chr. attenuata*.
 — *öves* l. *chr. cingulata*, *p. alligata*.
 — *sima* l. *chrysalis mutica*.
 — *szabad* l. *pupa libera*.
 — *tüskés* l. *chrysalis muricata*.
 — *tonna* l. *pupa coarctata*.
Bábburok l. *folliculus*, *theca*.
Bábfark l. *cremanter*.
Bábtojók l. *Pupipara*.
Bárdforma l. *securiformis*.
Bársonyos l. *holosericeus*.
Beékelt l. *insertus*.
Befűződött l. *coarctatus*.
Behintett l. *obsitus*.
Beillesztett l. *insertus*.
Beiktatott l. *insertus*.
Bemetszés l. *incisura*.
 — *potroh* l. *incisura abdominis*.
Bepödört l. *involutus* és *involutus*.
Bepreczkelt l. *conspersus*.
Beszegett l. *cinctus*.
Bezsákolt l. *insaccatus*.
Bélyeg l. *character*.
Bibiresos l. *mamillosus*.
Biborszínbehajló l. *purpurascens*.
Biborszínű l. *purpureus*.

Biborszínű sötét l. *atro-purpureus*.
Biborvörös l. *puniceus*, *purpureus*.
Bodros l. *cirrosus*, *crispatus*.
Bog l. *nodus*.
 — *szárnybog* l. *nodulus*.
Bojtforma l. *penicillatus*.
Bojtos l. *fasciculatus*.
Bolhák l. *Aphaniptera*.
Boltozatos l. *convexus*, *fornicatus*.
Boltozott l. *arcuatus*.
Bolyhos, *villosus*.
Bordáeskás l. *costulatus*.
Borda l. *carina*.
Bordás l. *costatus*.
Borzas l. *hirtus*.
Bögölyfélék l. *Oestridae*.
Bökös l. *muricatus*.
Börnemű l. *coriaceus*.
Börszárnyúak l. *Dermatoptera*.
Bronzszínű l. *aeneus*.
Bunkóforma l. *clavaceus*.
Bunkós l. *clavaceus* és *clavatus*.
 — *hirtelen* l. *abrupto-clavatus*.
Bunkócsápúak l. *Rhopalocera*.
Burkolt, *tunicatus*.
Burok, *theca*.
 — *báb*, *folliculus*.
 — *csáp*, *ceratotheca*.
 — *fej*, *cephalotheca*.
 — *láb*, *podotheca*.
 — *száj*, *stomatotheca*.
 — *szárny*, *pterotheca*.
 — *szem*, *ophthalmotheca*.
 — *szipóka*, *glossotheca*.
 — *tapogató*, *pselaphotheca*.
 — *tor*, *cyathotheca*.
Buzavirágkék l. *cyaneus*.
Bütykös l. *nodosus*.
Bütyök, *callus*.
 — *homlok*, *callus frontalis*.
 — *hónalj*, *callus cubitalis*.
 — *váll*, *callus axillaris*.
Büzmirigy-nyílás l. *ostiolum odoriferum*.
Család l. *familia*.
Csatornás l. *canaliculatus*.

Csápbunkó, *capitulum*.

- duzzadt, *capitulum inflatum*.
- egyszerű, *capitulum exarticulatum*.
- galléros, *capitulum perfoliatum*.
- hasadt, *capitulum fissum*.
- lemezes, *capitulum lamellatum*.
- összetett, *capitulum compositum*.
- tölcséres, *capitulum tunicatum*.

Csápburok l. *ceratotheca*.**Csápdudor**, *tuberculum antenniferum*.**Csápgödör** l. *scrobs*.**Csápgödröcskék** l. *fossulae*.**Csápok** l. *antennae*.

- alsó állású l. *antennae inferiores*.
- ágbogas l. *antennae ramosae*.
- árforma l. *antennae subulatae*.
- bojtos l. *antennae fasciculatae*.
- boltozatos l. *antennae fornicatae*.
- bunkós l. *antennae clavatae vel capitatae*.
- burkolt-bunkójú l. *antennae clara tunicata*.
- bütykös l. *antennae torulosae*.
- csonkabunkós l. *antennae abrupto-clavatae*.
- csomós l. *antennae nodosae*.
- csomótás l. *antennae cirrosae*.
- egyenes l. *antennae rectae*.
- egyenletes l. *antennae aequales*.
- egyenlően tollas l. *antennae paripinnatae*.
- egyenlőtlenül tollas l. *antennae imparipinnatae*.
- felsőállású l. *antennae superiores*.
- fésűs l. *antennae pectinatae*.
- fogas l. *antennae dentatae*.
- fonálforma l. *antennae filiformes*.
- füles l. *antennae auriculatae*.
- fűrész l. *antennae serratae*.
- füzéres l. *antennae moniliformes*.

Csápok galléros-bunkójú l. *antennae clara perfoliata*.

- gamós l. *antennae uncatatae*.
- görbült l. *antennae tortae*.
- gyengén csomós l. *antennae subnodosae*.
- gyengén fésűs l. *antennae subpectinatae*.
- hajlott-régű l. *antennae nutantes*.
- hasadt l. *antennae fissae*.
- hasadt-bunkójú l. *antennae clara fissa*.
- homlokön álló l. *antennae frontales*.
- horgos l. *antennae uncinatae*.
- hosszú l. *antennae longiores*.
- igen hosszú l. *antennae longissimae*.
- igen rövid l. *antennae abbreviatae et brevissimae*.
- izeletlen l. *antennae exarticulatae*.
- karmos l. *antennae unguiculatae vel forcipatae*.
- kettősen fésűs l. *antennae duplicato pectinatae*.
- kétsorosán fésűs l. *antennae distichae vel bipectinatae*.
- kétszertollas l. *antennae composito-pinnatae*.
- körteforma l. *antennae pyriformes*.
- közelálló l. *antennae approximatae*.
- lapátforma l. *antennae palethraceae*.
- lapos-törű l. *antennae spathulatae*.
- láncaforma l. *antennae lanceolatae*.
- legyezős l. *antennae flabellatae*.
- lemezes l. *antennae lamellatae*.
- lemezes-bunkójú l. *antennae clara lamellata*.
- levélforma l. *antennae foliatae*.
- megnyúlt l. *antennae elongatae*.

Csápok megrövidült l. *antennae breviores*.
 — megtört l. *antennae fractae*.
 — ollós l. *antennae chelatae*.
 — olvasóforma l. *antennae moniliformes*.
 — orrközépi l. *antennae longirostres*.
 — orrtörvi l. *antennae brevirostres*.
 — orsóforma l. *antennae fusiformes*.
 — ostoros l. *antennae funiculatae*.
 — pamatos l. *antennae cirrosae*.
 — pelyhes l. *antennae plumosae*.
 — pillás l. *antennae ciliatae*.
 — rojtos l. *antennae fimbriatae*.
 — rejtőző l. *antennae replicatae*.
 — rövid l. *antennae breves*.
 — sallangos l. *antennae cirratae*.
 — sarlóforma l. *antennae aduncofalcatae vel falciformes*.
 — seprős l. *antennae scopiferae*.
 — sörteforma l. *antennae setaceae*.
 — szabálytalan l. *antennae irregulares*.
 — sörtevégű l. *antennae setigerae*.
 — szakállas l. *antennae barbatae*.
 — szem alatti l. *antennae infraoculares*.
 — szemből eredő l. *antennae inocularis*.
 — szemektől távolálló l. *antennae extraoculares*.
 — szem-előtti l. *antennae praeoculares*.
 — szemközi l. *antennae interoculares*.
 — távolálló l. *antennae distantes*.
 — térdes l. *antennae fractae*.
 — tömör-bunkójú l. *antennae clava exarticulata*.
 — törzforma l. *antennae ensiformes vel pyramidales*.
 — törös l. *antennae mucronatae*.
 — vastagodó l. *antennae incrassatae*.
 — váltakozva tollas l. *antennae inaequalitipinnatae*.

Csápok vékonyodott l. *antennae attenuatae*.
 — villás l. *antennae dichotomae vel furcatae*.
Csápok ízvápája l. *canthus*.
Csápostor l. *flabellum* és *funiculus*.
Csápsörte, *stylus*.
Csáptőíz l. *scapus*.
Csenevészszárnyak l. *pseudoelytra*.
Csenevészszerv l. *rudimentum*.
Csepp l. *gutta*.
Cseppes l. *guttatus*.
Cserebogár-félék l. *Melolonthidae*.
Cserepes l. *imbricatus*.
Csík, *striga*.
Csíkos, *strigillatus*.
Csillagos, *stellatus*.
Csillámló l. *micans*.
Csillogó l. *lucidus, micans*.
Csipkés l. *crenatus*.
Csípő l. *coxa*.
 — bolyhos l. *coxa floccata*.
 — fiók l. *arthrodium*.
 — merev l. *coxa fixa*.
 — szabad l. *coxa libera*.
Csiptető l. *galeotheca*.
Csiszolt l. *politus*.
Csonkaszárnyfedősök l. *Bra-
chelytra*.
Csonkitott, *truncatus*.
Csonkult l. *mutillatus*.
Csoportosan l. *confertim*.
Csótány-félék l. *Blattidae*.
Csőkevény l. *rudimentum*.
Csőves, *tubulosus*.
Csúesszöglet, a szárnyfedőké l. *elytrorum angulus apicalis*.
 — külső l. *elytrorum ang ap. externus*.
Csukló l. *articulatio*.
Csuklóizület l. *ginglymus*.
Csuklya l. *ampulla*.
 — szőr, *capillitium*.
Csuklyaforma l. *cucullatus*.
Csuklyás l. *cucullatus*.

- Csupasz** 1. *denudatus, glaber.*
Csutás, *stylifer.*
Czimpás 1. *pinnatus.*
Czinezur-félék 1. *Bombyliidae.*
Czinobervörös 1. *cinnubarinus, miniatus.*
Czitromsárga 1. *citrinus.*
Czomb 1. *femur.*
Czombgyűrű 1. *apophysis, condylus*
Czombos 1. *femoratus.*
Dárdás 1. *hastatus.*
Deltoidforma 1. *deltoideus.*
Deres 1. *pruinus.*
Díszbogárfélék 1. *Buprestidae.*
Dobhártya, *tympanum.*
Domború 1. *convexus.*
Dudorkás, *tuberculatus.*
Duzzadás, *tumor.*
Duzzadékos 1. *callosus.*
Duzzadt 1. *buccatus, tumidus, turgidus.*
Duzzadthomlokú 1. *bombifrons.*
Ecesetforma 1. *penicillatus.*
Egérszürke 1. *murinus.*
Egész 1. *integer.*
Egyenesszárnyúak 1. *Orthoptera.*
Egyenlőtárogatók 1. *Isopalpi.*
Egyenlőtlenül tollas 1. *imparipinnatus.*
Egyféle-lábízések 1. *Homoeomeri.*
Egyféleszárnyúak 1. *Homoptera.*
Egyirányú 1. *contiguus.*
Egymáshoz fekvő 1. *connivens.*
Egyszerű szemek, *stemma.*
Egyszínű 1. *concolor.*
Elenyésző 1. *evanescens.*
Elevenszülők, *Vivipara.*
Eleventojók 1. *Orovivipara.*
Elkülönített 1. *distinctus.*
Ellipsisforma 1. *ellipticus.*
Elmosódó 1. *evanescens.*
Elmosódott 1. *elutus.*
Elmosódottan 1. *obsolete.*
Előmell 1. *prosternum.*
Előreálló 1. *porrectus.*
Előszegy 1. *prosternum.*
Előtör 1. *prothorax.*
Előtör háta 1. *pronotum.*
Elszélesedett 1. *ampliatus, amplificatus és dilatatus.*
Elszórtan 1. *disperse.*
Elválasztott 1. *disjunctus.*
Eres, *venosus.*
Ezüstsínű 1. *argenteus.*
Égkék 1. *coeruleus.*
Égszínkék 1. *azureus, coeruleus.*
Ékesen 1. *concinne.*
Ékforma 1. *cuneatus, cuneiformis.*
Éles 1. *distinctus.*
Élesen 1. *distincte, evidenter.*
Élesen különvált 1. *discretus.*
Élénken 1. *laete.*
Élődiék 1. *parasitica.*
Élősdiek 1. *parasitica.*
Élősködők 1. *parasitica.*
Ép 1. *integer.*
Érdes 1. *exasperatus, scaber.*
Érköz 1. *interstitium.*
Fabarna 1. *ligneus.*
Faresuta, *styli.*
Farfedő 1. *pygidium.*
 — *elő* 1. *propygidium.*
Fargyapjú 1. *lana.*
Farhorgok, *unwi.*
Fark 1. *cauda.*
Farkapocs 1. *lubis.*
Farkos 1. *caudatus.*
Farlemez,
 — *alsó* 1. *hypopygium.*
Fartoldalékok 1. *cerci.*
Fegyvertelen 1. *muticus.*
Fehér 1. *albus.*
 — *hó* 1. *niveus.*
 — *kréta* 1. *cretaceus.*
 — *szürkés* 1. *canus, incanus.*
 — *tej* 1. *lacteus.*
 — *vörhenyes* 1. *rubido-albus.*
Fehéreskék 1. *glaucus.*
Fehéresszürke 1. *canus.*
Fehérszürke 1. *incanus.*
Fej 1. *caput.*
 — *beékelt* 1. *caput insertum.*
 — *behúzható* 1. *caput retractile.*
 — *behúzott* 1. *caput retractedum.*
 — *függőleges* 1. *c. perpendiculare.*
 — *haránt* 1. *caput transversum.*

- Fej** *kitolult* 1. *caput exsertum*.
 — *ormányos* 1. *caput rostratum*.
 — *paizsos* 1. *caput clypeatum*.
 — *rejtett* 1. *caput absconditum*.
 — *vízszintes* 1. *caput horizontale*.
Fejbúb, *synciput*.
Fejburok 1. *cephalotheca*.
Fejecske 1. *clava*.
Fejpaizs 1. *clypeus*.
 — *fiók*, *subclypeus*.
Fejpárkány 1. *canthus*.
Fejtető, *vertex*.
Fejtetőhólyag, *vesicula verticalis*.
Fekete, *tiszta* 1. *ater, aterrimus*.
 — *barnás* 1. *nigropiceus*.
 — *holló* 1. *corvinus*.
 — *kékes* 1. *anthracinus*.
 — *korom* 1. *carbonarius*.
 — *kőszén* 1. *anthracinus*.
 — *sötét* 1. *ater, aterrimus*.
 — *szén* 1. *carbonarius*.
 — *szurok* 1. *nigropiceus, piceus*.
 — *zöldes*, *corvinus*.
Feketéllő 1. *nigricans*.
Feketéskék 1. *atro-coerulens*.
Feketészöld 1. *atro-virens*.
Fekvő 1. *decumbens*.
Felálló 1. *erectus*.
Felemás-esápúak 1. *Heterocera*.
Felemás - lábizések 1. *Heteromera*.
Felemás - tapogatójúak 1. *Heteropalpi*.
Felemásszárnyúak 1. *Heteroptera*.
Felezett 1. *dimidiatus*.
Felényire 1. *dimidiatus* és *dimidiata*.
Felfuvódott 1. *inflatus*.
Felhős 1. *nebulosus*.
Felmeredt 1. *erectus*.
Ferde 1. *obliquus*.
Fél 1. *dimidius*.
Félfödelesszárnyúak 1. *Hemiptera*.
Félig 1. *dimidiatus* és *dimidiata*.
Félszárnyfedők 1. *hemelytra*.
Fémdarázsfélék 1. *Chrysididae*.
Fémesfényű 1. *splendens*.
Fémfényű 1. *metallicus*.
Fényes 1. *nitidus*.
Fénylő 1. *nitidus*.
Fénytelen 1. *opacus*.
Fésű 1. *ctenidium* és *pecten*.
 — *far* 1. *ctenidium hypopygiale*.
 — *fej* 1. *ctenidium cephalicum*.
 — *felsőajak* 1. *ctenidium labiale*.
 — *hasi* 1. *ctenidium abdominale*.
 — *hát* 1. *ctenidium dorsale*.
 — *korong* 1. *ctenidium patellare*.
 — *nyak* 1. *ctenidium collare*.
 — *szem* 1. *ct. ophthalmicum*.
 — *váll* 1. *ctenidium axillare*.
Fésűforma 1. *ctenidiiformis*.
Fésüs 1. *pectinatus*.
 — *kettősen* 1. *duplicato-pectinatus*.
 — *kétsorosan* 1. *distichus*.
 — *rojtosan* 1. *pectinato-fimbriatus*.
Finomúl 1. *concinne*.
Fiókborda 1. *intercostula*.
Fiókesípő 1. *arthrodium*.
Fiókér 1. *intercostula*.
Fiókfejpaizs, *subclypeus*.
Fiókkarom 1. *empodium, pseudonychia*.
Fióklábfejiz 1. *arthrium*.
Fióknyelv 1. *paraglossa*.
Fiókszemek 1. *ocelli, stemmata*.
Fodros 1. *crispatus*.
Fogas 1. *dentatus*.
Fogó 1. *forceps*.
Folt 1. *macula*.
Foltpetty 1. *pustula*.
Fonál 1. *filamentum*.
Fonálforma 1. *filiformis*.
Forgóiz, *torulus*.
Forradásos 1. *cicatricosus*.
Födelesszárnyúak 1. *Coleoptera*
Födő 1. *operculum*.
 — *dobhártya* 1. *operculum tympanicum*.
 — *hüvely* 1. *operculum vaginale, valvula vaginalis*.
Földidarázs-félék 1. *Crabronidae*.
Fulánkhüvely 1. *valvula aculei*.
Futrinkafélék 1. *Carabidae*.

- Függelékek.** *alfeli* l. *appendices anales*.
Függő l. *alligatus*.
Fülbemászó-félék l. *Forficulidae*.
Fülecskék l. *auriculae*.
Fürészes l. *serratus*.
Fürkészdarázsok l. *Ichneumonidae*.
Füstös l. *infuscatus*.
Füstösbarna l. *fuliginosus*.
Füstszürke l. *fumatus*.
Fűzöld l. *gramineus*.
Galand. l. *taenia*.
Galandos. l. *taeniatus*.
Gallér l. *collare*.
Galléros l. *perfoliatus*.
Ganajtűrők l. *Coprophaga*.
Gerincez l. *carina*.
Gerinczes l. *carinatus*.
Gesztenyebarna l. *castaneus*.
Gesztenyeszínű l. *badius, castaneus*.
Gim-pej l. *cervinus*.
Gödröcskés l. *fossulatus* és *foveolatus*.
Gödrös l. *scrobiculatus*.
Gömbforma l. *conglobatus, globosus*.
Gömbös l. *globosus*.
Gubacsdarázs-félék l. *Cynipidae*.
Gubacsleány-félék l. *Cecidomyiidae*.
Gubó l. *folliculus*.
Gumós, *tuberosus*.
Gyapjas l. *lanuginosus*.
Gyöngyházfényű l. *maragaritaceus*.
Gyűjtőkefe l. *sarothrum*.
Gyűrű l. *annulus*.
 — *czomb-, condylus*.
Gyűrűs l. *annulatus*.
Hagymazöld l. *prasinus*.
Hajas l. *crinitus*.
Hajlott l. *declinatus*.
Hajnalpiros l. *aureus*.
Halánték, l. *tempora*.
Halvány l. *dilutus, pallidus*.
Halványodó l. *pallescens*.
Halványsárga l. *lividus*.
Hamvas l. *cinereus, pruinus*.
Hamvaskék l. *pruinus*.
Hamuszínű l. *cinereus*.
Hamnszürke l. *cinereus*.
Hangyafélék l. *Formicidae*.
Hangyaleső-félék l. *Myrmeleonidae*.
Harangforma l. *campanulatus*.
Harmatos l. *irroratus*.
Has, l. *venter*.
Hasadt l. *fissus*.
Basas, l. *ventricosus*.
Haskefe l. *scopa ventralis*.
Haslemezek l. *laminae abdominales*.
Haspólya l. *gasterotheca*.
Határozott l. *distinctus*.
Határozottan l. *evidenter, exacte*.
Háromlábfejzések, l. *Trimera*.
Háromszögtér, l. *triangulum*.
Hártya, l. *membrana*.
 — *kötő* l. *conjunctiva*.
 — *összekötő* l. *connexivum*.
Hártyanemű l. *membranaceus*.
Hártyás l. *membraneus*.
Hártyásszárnyúak l. *Hymenoptera*.
Hát l. *dorsulum, dorsum, notum, tergum*.
 — *középtöré* l. *mesonotum*.
 — *utótöré* l. *metanotum*.
 — *előtöré* l. *pronotum*.
Hegyes l. *acutus*.
Hegyezett l. *acuminatus*.
Hengeres l. *cylindricus*.
Beruyó l. *eruca*.
 — *araszoló* l. *eruca geometrina*.
 — *csúcsos fejű* l. *e. acrocephala*.
 — *csupasz-csigaforma* l. *eruca limaciformis*.
 — *medve* l. *eruca ursina*.
 — *menetrágó* l. *eruca dendritina*.
 — *papmacska* l. *eruca ursina*.
 — *szfinksz* l. *eruca sphingina*.
 — *zsákhordó* l. *eruca saccata*.
Hím-nős l. *hermaphroditus*.
Hímpor l. *pollen*.

- Hímporos** 1. *pollinosus*.
Himvessző 1. *penis*.
Hintett 1. *adpersus* és *conspersus*.
Hófehér 1. *nireus*.
Holdas 1. *lunaris*.
Holdforma folt 1. *lunula*.
Hollófekete 1. *corvinus*.
Hólyag, *vesicula*.
 — *fejtető*, *vesicula verticalis*.
Hólyagos 1. *bullatus, inflatus*.
Homlok 1. *frons*.
 — *duzzadt* 1. *frons bullata*.
 — *függőleges* 1. *frons verticalis*.
 — *kivájt* 1. *frons excavata*.
 — *köldökös* 1. *frons umbilicalis*.
 — *vízszintes* 1. *frons horizontaliter prominens*.
Homlokbütyök 1. *callus frontalis*.
Homlokonálló 1. *frontalis*.
Homorú 1. *concauus*.
Hónalj 1. *axilla*.
Hónaljbütyök 1. *callus cubitalis*.
Hónaljbütyök-lemez 1. *frenum*.
Hoporesos 1. *gibbosus*.
Horgas 1. *aduncus, hamatus, uncatatus, uncinatus*.
Horog, 1. *uncus*.
Horogér 1. *hamus alarum*.
Hosszukás 1. *oblongus*.
Hozzánőtt 1. *adnatus*.
Hullámos, *undatus, undulatus*.
Húrok 1. *cordulae*.
Húspiros 1. *carneus*.
Hússzínű 1. *carneus*.
Hüvely, *vagina, valvula*.
Hüvelyfedő, *valvula vaginalis*.
Hüvelyk 1. *pollex*.
Ibolyakék, *violaceus*.
Ibolyaszínű
 — *világos* 1. *amethystinus*.
Indigókék 1. *cyaneus*.
Ivecske, *szárny-* 1. *arculus*.
Ives 1. *arcuatus*.
Iz 1. *articulus*.
Izabellasárga 1. *isabellinus*.
Izeletlen 1. *exarticulatus*.
Izeltlábúak 1. *Arthropoda*.
Izülés 1. *articulatio*.
Izvápa 1. *acetabulum*.
 — *csápoké* 1. *canthus*.
 — *szárnyé*, *conjunctura*.
Jácintvörös 1. *hyacinthinus*.
Jellem 1. *character*.
Kabócza-félék 1. *Cicadidae*.
Kabóczák 1. *Homoptera*.
Kaeskaringós 1. *cirratus*.
Kakukméhek 1. *Cuculina*.
Kantár 1. *lora*.
Karesu 1. *coarctatus*.
Karczolt 1. *aciculatus*.
 — *kuszáltan* 1. *intricato-aciculatus*.
Karéj 1. *lobus*.
Karéjos 1. *lobatus*.
Karima 1. *margo*.
Karimás 1. *marginatus*.
Karmazsinpiros 1. *coccineus, kermesinus*.
Karminpiros 1. *erythrinus*.
Karmok 1. *onychia*.
Karmos, 1. *ungviculatus*.
Karom, 1. *ungviculus*.
Katóka-félék 1. *Coccinellidae*.
Kehelyforma 1. *cyathiformis*.
Kerek 1. *circularis, orbicularis-rotundus*.
Kerekített 1. *rotundatus*.
Kerektojásdad 1. *ovatus*.
Keresztben fekvő 1. *cruciato-complicatus*.
Keresztes 1. *cruciatus*.
Keresztező 1. *decussatus*.
Keskenyedett 1. *angustatus*.
Kettéhasadt 1. *bifidus*.
Kettős 1. *didymus, geminus*.
Kettősen fésűs 1. *duplicato-petctinatus*.
Kék, *aczel* 1. *chalybaeus*.
 — *buzavirág* 1. *cyaneus*.
 — *ég* 1. *coeruleus*.
 — *égszín* 1. *azureus, coeruleus*.
 — *fehères* 1. *glaucus*.
 — *feketés* 1. *atro-coeruleus*.
 — *hamvas* 1. *pruinus*.
 — *ibolya* 1. *violacens*.
 — *indigo* 1. *cyaneus*.
 — *kökény* 1. *pruinus*.

- Kék**, lazur l. *azureus*, *lazureus*.
 — sötét, *atro-coeruleus*.
 — szilva l. *pruinus*.
 — szürke l. *glaucus*.
 — szürkés l. *caesius*.
 — zafir l. *sapphirinus*.
Kékesfekete l. *anthracinus*.
Kénsárga, l. *sulphureus*.
Kéregforma l. *corticarius*, *corticinus*.
Kérges l. *coriarius*.
Késeeskék l. *cultelli*.
Késforma l. *cultratus*, *cultriformis*.
Kétalakúság l. *dimorphismus*.
Kétágú l. *dichotomus*.
Kéthegyű l. *bicuspis*.
Kétizű lábak l. *Dimeri*.
Kétkarjú l. *bilobus*.
Kétsorosan fésűs l. *distichus*.
Kétszárnyúak l. *Diptera*.
Khitin l. *chitin*.
Kiemelkedő l. *elatus*.
Kifejlett rovar l. *imago*.
Kikanyarított l. *emarginatus*.
Kimagasló l. *elatus*.
Kimetszett l. *excisus*.
Kinyúlt l. *elongatus*.
Kirágott l. *erosus*, *praemorsus*.
Kiszökellő l. *productus*.
Kitolult l. *exsertus*.
Kivájt l. *excavatus*.
Kivésett l. *exsculptus*.
Kocsányos l. *petiolatus*.
Koczkás, l. *tesselatus*.
Kopasz l. *glaber*.
Kopoltyúk l. *branchiae*.
Koponya l. *cranium*.
Kopottas l. *detritus*.
Kores l. *hybridus*.
Kordoványszerű l. *coriarius*.
Koromfekete l. *carbonarius*.
Koronás l. *coronatus*.
Korong l. *discus*.
 — szárnyfedőké l. *elytrorum*.
Korongforma l. *clinteriformis*.
Korongok l. *patellae*.
Kosárka l. *cochlea*.
Koszorús l. *coronatus*.
Kökénykék l. *pruinus*.
Köldök, l. *umbilicus*.
Körülgöngyölt l. *convolutus*.
Köszénfekete l. *anthracinus*.
Kötőhártya l. *conjunctiva*.
Középtér l. *corium*.
Középtör háta l. *mesonotum*.
Közök l. *interstitia*.
Krétafehér l. *cretaceus*.
Kúpok l. *coni*.
 — alféli l. *coni anales*.
Kúpforma l. *conicus*.
 — visszás l. *obconicus*.
Kúphegyű, l. *turbinatus*.
Kuszált l. *intricatus*.
Kuszáltan karczolt l. *intricato-aciculatus*.
Kuszáltan ráncos l. *intricato-rugosus*.
Különálló l. *disjunctus*.
Különböző l. *diversus*.
Külön színű l. *discolor*.
Külső forma l. *habitus*.
Külső testrészek leírása l. *orismologia*.
Lant l. *lyra*.
Lapátforma l. *spathulatus*.
Lapított l. *complanatus*.
Lazurkék l. *azureus*, *lazureus*.
Lábak l. *pedes*.
 — gyűjtő l. *pedes anthophori*.
 — potroh l. *pedes abdominales*.
Lábfej, l. *tarsus*.
Lábfejiz, l. *phalanges*.
 — fiók l. *arthrium*.
Lábfej-tő l. *metatarsus*.
Lábszár, l. *tibia*.
Lábszárgödör l. *fossa tibiae*.
Lándszaforma l. *lanceolatus*.
Lándsás l. *lanceolatus*.
Lángpiros l. *flammeus*.
Lángvörös l. *ignitus*.
Láncszerű l. *catenatus*.
Lárva l. *larva*.
Lárvanemzés l. *paedogenesis*.
Legyezős l. *flabellatus*.
Lejtős l. *declivis*.

- Lekonyult** 1. *dehiscens*.
Lelapított 1. *depressus*.
Lemetszett 1. *desectus*.
Lemez 1. *lamina*.
 — *has* 1. *lamina abdominalis*.
Lemezes 1. *laminatus*.
Lemezsesápúak 1. *Lamellicornia*.
Lemezkes 1. *lamellatus*.
Lencseforma 1. *lenticularis*.
Lepkék 1. *Lepidoptera*.
Lesimuló 1. *decumbens*.
Levélbogárfélék 1. *Chrysomelidae*.
Levélfőforma 1. *foliatus*.
Levéltetűfélék 1. *Aphididae*.
Lécz 1. *culmen*.
Légesövek, 1. *tracheae*.
Légyfélék 1. *Muscidae*.
Lélekzönyvilások 1. *spiracula, stigmata*.
Likacsos 1. *cribratus, cribrosus, porosus*.
Lisztes 1. *farinosus, pollinosus, pulverulentus*.
Lyukas varancsú 1. *pupillatus*.
Manósáska-félék 1. *Mantodea*.
Márványozott 1. *marmoratus*.
Másodpaizs 1. *postscutellum*.
Meghintett 1. *conspersus*.
Megnyult 1. *elongatus*.
Megnyult rombusforma 1. *rhomboidalis*.
Megrövidült 1. *abbreviatus*.
Megszakadó 1. *abruptus*.
Megtört 1. *fractus*.
Mell 1. *pectus*.
Mell, 1. *sternum*.
Melloldal 1. *pleurae*.
Mellső 1. *anticus*.
Melltővis 1. *xyphus*.
Menedékes 1. *declivis*.
Meztelen 1. *denudatus*.
Meztelen 1. *investitus*.
Mézelő-cső, 1. *nectarium*.
Mécsbogárfélék 1. *Lampyridae*.
Méhfélék 1. *Apidae, Mellifera*.
Méhtetű-félék 1. *Braulidae*.
Miniompiros 1. *miniatus*.
Mirigyek 1. *glandulae*.
Molyhos, 1. *tomentosus*.
Mumiabáb 1. *mumia*.
Nagyfoltú 1. *plagiatus*.
Narancsszínű 1. *aurantiacus*.
Nem, nemzettség 1. *genus*.
Négy lábfejzések, 1. *Tetramera*.
Négyzetes 1. *quadratus*.
Nimfa 1. *nympha, subimago*.
Nyak 1. *collum*.
Nyakszirt 1. *occiput*.
Nyakszirt-ék 1. *cuneus*.
Nyakszirttaraj 1. *canthus occipitalis*.
Nyeles 1. *petiolatus*.
Nyelv 1. *ligula, lingua*.
 — *pörge* 1. *lingua spiralis*.
Nyelvformán kiálló 1. *ligulatus*.
Nyerges darázsok 1. *Ichneumonidae*.
Nyél 1. *pedunculus, petiolus*.
 — *állkapocsnyél*, *stipes*.
Nyílás 1. *orificium*.
Nyilfolt 1. *sagitta*.
Nyilforma 1. *sagittatus*.
Nyulvány 1. *processus*.
Ódanőtt 1. *adnatus*.
Olajzöld 1. *olivaceus*.
Oldalszél, szárnyfedőké 1. *elytrum margo lateralis*.
Olló 1. *forceps*.
Ollóforma 1. *chelatus, forcipatus, forficatus*.
Ollós 1. *chaelatus, forcipatus*.
Ólomszürke 1. *plumbeus*.
Olvasószerű 1. *moniliformis*.
Ondótáska 1. *receptaculum seminis*.
Opálozó 1. *opalinus*.
Ormány 1. *rostrum*.
Ormányos 1. *rostratus*.
Ormányosbogár-félék 1. *Curculionidae*.
Örom 1. *carina*.
Örsóforma 1. *fusiformis*.
Örsóiz 1. *torulus*.
Ostor 1. *flabellum és flagellum*.
Osztály 1. *classis*.
Öblös 1. *sinuatus*.
Örv, 1. *verticillus*.

Örv, *has*, *verticillus abdominalis*.
 — *nyak*, *verticillus sternalis*.
Örvös, *verticillatus*.
Összefolyt l. *congestus*.
Összeforrt l. *connatus*.
Összehajló l. *convergens*.
Összeillő l. *connivens*.
Összekötőhártya l. *connexivum*.
Összenőtt l. *connatus*.
Összenyomott l. *compressus*.
Összetorkolás l. *anastomosis*.
Ötlábúfejzések l. *pentamera*.
Öv l. *fascia*.
Öves l. *cingulatus, fasciatus*.
Paizs l. *scutellum*.
Paizsbogárfélék l. *Cassididae*.
Paizsforma l. *clypeatus*.
Paizsos l. *scutatus*.
Paizs-szöglet l. *angulus scutellaris*.
 — *szárnyfedőké* l. *elytrorum angulus scutellaris*.
Paizstetű-félék l. *Coccidiidae*.
Pamatos l. *fasciculatus*.
Pattanóbogár-félék l. *Elateridae*.
Párkány, fej- l. *canthus*.
Páros l. *geminus*.
Párosodás l. *copula*.
Párzás l. *copula*.
Párzó-táska l. *bursa copulatrix*.
Pelyhedző l. *pubescens*.
Pelyhes l. *plumosus*.
Penészes l. *mucoreus*.
Penészforma l. *mucoreus*.
Perem l. *margo*.
Peremes l. *marginatus*.
Perzselt, *ustulatus*.
Pete l. *ovum*.
Petty l. *punctum*.
Pettyezett l. *adpersus* és *conspersus*.
 — *rendetlenül*, *conspurcatus*.
Pikkely, l. *squama*.
Pikkelyesszárnyúak l. *Lepidoptera*.
Pillangók l. *Lepidoptera*.
Pillás l. *ciliatus*.
Pillempánty, l. *valvulae aculei*.

Pilulabogár-félék l. *Byrrhidae*.
Piros, *hajnal* l. *auroreus*.
 — *hús* l. *carneus*.
 — *karmazsin* l. *coccineus*.
 — *karmin* l. *erythrinus*.
 — *láng* l. *flammeus*.
 — *miniom* l. *miniatus*.
 — *rózsa* l. *roseus*.
 — *skárlát* l. *coccineus, kermesinus*.
Pofák l. *genae*.
Pofók l. *buccatus*.
Poloskák l. *Heteroptera*.
Pont l. *punctum*.
Pontocskázott l. *punctulatus*.
Pontozott l. *punctatus*.
 — *rovátkásan*, *striato-punctatus*.
Pontozottan rovátkás l. *punctato-striatus*.
Porczogószerű l. *cartilagineus*.
Potroh l. *abdomen*.
 — *dárdás* l. *abdomen hastatum*.
 — *fogas* l. *abdomen dentatum*.
 — *gödrös* l. *abdomen foveolatum*.
 — *harangforma* l. *abdomen campanulatum*.
 — *karcsú* l. *abdomen coarctatum*.
 — *karéjos* l. *abdomen lobatum*.
 — *karimás* l. *a. marginatum*.
 — *lemezes* l. *abdomen laminatum*.
 — *megnyúlt* l. *abdomen elongatum*.
 — *nyeles* l. *abdomen petiolatum*.
 — *ollós* l. *abdomen forcipatum*.
 — *szarvas* l. *abdomen cornutum*.
 — *tüskés* l. *abdomen spinosum*.
 — *tövises* l. *abdomen spinosum*.
 — *ülő* l. *abdomen sessile*.
Pozdorjány-félék l. *Phryganidae*.
Pörge szipóka l. *glossa*.
Pörge tojócső l. *spira*.
Puhaszőrű l. *pubescens*.
Rablólégy-félék l. *Asilidae*.
Ragyogó l. *fulgidus*.
Ráboruló l. *incumbens*.
Rácsozatos l. *clathratus*.
Rágottas l. *cariosus*.
Ráncz l. *plica, ruga*.
Ránczos l. *rugosus*.
 — *kuszáltan*, *intricato-rugosus*

- Rásimuló** l. *incumbens*.
Rezés l. *reticulatus*.
Rezésszárnyúak l. *Neuroptera*.
Redő l. *plica, ruga*.
Redős l. *rugosus*.
Rejtett l. *absconditus, occultus*.
Rend l. *ordo*.
Rendellenes l. *difformis*.
Rendetlenül l. *confuse*.
Rendetlenül pettyezett l. *conspurcatus*.
Reszelő l. *lima*.
Rezes-zöld l. *aeruginosus*.
Rezgetyűk l. *halteres*.
Rezgetyű-pikkelyek, *tegulae*.
valva.
Rézvörös l. *cupreus*.
Ripacsos, *variolosus*.
Ritkás szőrű, l. *hispidus*.
Rojt l. *fimbria*.
Rojtos l. *fimbriatus*.
Rombusforma l. *rhombicus*.
— *megnyult* l. *rhomboidalis*.
Rovarok l. *Insecta*.
— *át nem alakuló* l. *ametabola*.
— *átalakuló* l. *metabola*.
Rovátka, *stria*.
Rovátkásan pontozott l. *striato-punctatus*.
Rovátkos, *striatus, striolatus*.
— *szakadozottan* l. *interrupte-striatus*.
— *pontozottan* l. *punctato-striatus*.
Rózsapiros l. *roseus*.
Rozsdabarna l. *ferrugineus*.
Rőt l. *rufus*.
Rőtbarna l. *castaneus*.
Rugalmas l. *elasticus*.
Sark l. *cardo*.
— *alsó állkapocsé* l. *cardo-maxillae*.
Sarkantyú l. *calcar*.
Sarlóforma l. *falcatus*.
Sáfrányszínű l. *croceus*.
Sárga l. *flavus*.
— *agyag* l. *luteus*.
— *barnás*, *testaceus*.
Sárga citrom l. *citrinus*.
— *halvány* l. *lividus*.
— *izabella* l. *izabellinus*.
— *kén*, l. *sulphureus*.
— *sáfrány* l. *croceus*.
— *szennyes* l. *luridus, ochraceus*.
— *tiszta* l. *flavus*.
— *zöldes* l. *flavo-virens, praesinus*.
Sárgarézszínű l. *aurichalceus*.
Sárgálló l. *lutescens*.
Sárgásbarna l. *fulvus*.
Sárgás-zöld l. *flavo-virens*.
Sáskafélék l. *Acridiidae*.
Sáv, *vitta*.
Sávós, *vittatus*.
Segítő l. *fulcra*.
Sejt l. *favus*.
Sejtes l. *favosus*.
Selymes l. *sericeus*.
Simított l. *laevigatus*.
Sisak l. *galea*.
Sima l. *glaber, laevis*.
Skarlátpiros l. *coccineus*.
Smaragd zöld l. *smaragdinus*.
Sokszínű, l. *versicolor*.
Sörte l. *seta*.
Sörteforma l. *setaceus*.
Sörtés l. *setosus*.
Sötét biborszínű l. *atro-purpureus*.
Sötétkék l. *atro-coeruleus*.
Sűrűn l. *confertim, crebre*.
Stigmakeret l. *peritrema*.
Stigmaköz, *stigmatale*.
Stigmák l. *spiracula*.
Szabálytalan l. *difformis*.
Szakadozottan rovátkos l. *interrupte-striatus*.
Szakállas l. *barbatus*.
Szalag l. *fascia*.
Szalmasárga, l. *stramineus*.
Szarúnemű l. *corneus*.
Szalagos l. *fasciatus*.
Szarvas l. *cornutus*.
Száj l. *os*.
Szájburok, l. *stomatotheca*.
Szájfedő l. *epistoma, hypostoma*.

Szájrészek l. *instrumenta cibaria*.

— rágó l. *instrumenta cibaria rodentia*.

— szívó l. *i. c. suctoria*.

Szárny l. *ala*.

Szárnyas l. *alatus*.

Szárnyatlanok l. *Aptera*.

Szárnybog l. *nodulus*.

Szárnyesiga, l. *trochlea*.

Szárnyér l. *nervus*.

Szárnyfedők l. *elytra, tegmina*.

— úrforma l. *el. subulata*.

— csonka l. *el. mutilata*.

— csúcsa l. *elytrorum apex*.

— csúcscsöglete l. *elytrorum angulus apicalis*.

— egész l. *el. integra*.

— egymásra boruló l. *complicantia*.

— félhosszú l. *el. dimidiata*.

— füles l. *elytra auriculata*.

— igen rövid l. *elytra brevissima*.

— korongja l. *elytrorum discus*.

— külső csúcscsöglete l. *elytrorum angulus apicalis externus*.

— megnyult l. *el. elongata*.

— megrövidült l. *el. abbreviata*.

— metszett l. *el. abscissa*.

— oldalszéle l. *elytrorum margo lateralis*.

— összeforradt l. *el. connata*.

— pajzscsöglete l. *elytrorum angulus scutellaris*.

— peremes l. *el. fastigiata*.

— szélesedett l. *el. ampliata*.

— szétálló l. *el. dehiscencia*.

— töve l. *elytrorum basis*.

— varrata l. *elytrorum sutura*.

— varratszéle l. *elytrorum margo suturalis*.

— varratszöglete l. *elytrorum angulus suturalis*.

— vállszöglete l. *elytrorum angulus humeralis*.

Szárnyívceske l. *arculus*.

— terecske l. *area*.

Szárny-ízüvára l. *conjunctura, pteropeya*.

Szárnyjegy l. *purastigma, pterostigma, stigma*.

Szárnytoldalék l. *embolium*.

Szárnyvarrat, l. *sutura*.

— fedő, l. *sutura imbricata*.

— összeforrt, l. *sutura connata*.

Szegély l. *limbus*.

Szegélyezett l. *limbatus*.

Szegélytér l. *limbus*.

Szegfübarna l. *caryophylleus*.

Szegy l. *sternum*.

— közép l. *mesosternum*.

— utó l. *metasternum*.

— elő l. *prosternum*.

Szegylemez

— alsó oldal l. *epimerum és parapleurae appendiculatae*.

— felső oldal l. *episternum és parapleurae*.

Szegytővis, l. *xyphus*.

Szembetünően l. *evidenter*.

Szemesés l. *granulatus*.

Szemek l. *oculi*.

— barázdás l. *oculi canaliculati*.

— csoportos l. *oculi glomerati*.

— csupasz l. *oculi nudi*.

— egyszerű, l. *stemmata*.

— elálló l. *oculi distantes*.

— félholdforma l. *oculi semi-lunares*.

— fiók l. *oculi simplices, stemmata*.

— gömbölyű l. *oculi globosi*.

— kiálló l. *oculi prominentes*.

— közelálló l. *oculi approximati*.

— osztott l. *oculi partiti*.

— összeérő l. *oculi conniventes*.

— összetett l. *oculi compositi*.

— pillás l. *oculi superciliati*.

— szőrös l. *oculi hirti*.

Szemfolt l. *ocellus*.

Szemfoltos l. *ocellatus*.

Szemkeret l. *orbita*.

Szemölcs l. *papilla, verruca*.

Szemölcsös l. *papillosus, verrucatus, verrucosus*.

Szennyessárga l. *luridus, ochraceus*.

- Szentjánosbogár-félék** 1. *Lampyridae*.
Szénfekete 1. *carbonarius*.
Széthajló 1. *divergens*.
Szétszórtan 1. *disperse*.
Szétterpesztett 1. *divaricatus, expansus*.
Szilvakék 1. *pruinus*.
Szilványok 1. *branchiae*.
Szinfolt 1. *plaga*.
Színjátzó 1. *iridicolor* és *iridisans*.
Szipóka 1. *antlia, glossa, proboscis promuscis*.
— *merítő* 1. *haustellum*.
— *pödört* 1. *glossa, rostellum involutum*.
— *szűrő* 1. *punctellum*.
Szipókaburok 1. *glossotheca*.
Szitakötő-félék 1. *Libellulidae*.
Szivacsos, 1. *spongiosus*.
Szivforma 1. *cordatus*.
— *visszás* 1. *obcordatus*.
Szőeske-félék 1. *Locustidae*.
Szög 1. *angulus*.
— *rég* 1. *angulus apicalis*.
Szöglet 1. *angulus*.
— *váll* 1. *angulus humeralis*.
— *paizs* 1. *angulus scutellaris*.
— *csúcs, szárnyfedőké* 1. *elytrorum angulus apicalis*.
— *varrat, belső, a szárnyfedőké* 1. *elytrorum angulus suturalis*.
— *paizs, a szárnyfedőké*. 1. *elytrorum angulus scutellaris*.
Szőresuklya 1. *capillitium*.
Szörös 1. *pilifer, piliger, pilosus*.
Szörösödő 1. *pubescens*.
Szövőlepke-félék 1. *Bombycidae*.
Szú-félék 1. *Bostrichidae*.
Szunyog-félék 1. *Culicidae*.
Szurokfekete 1. *nigropiceus, piceus*.
Szürke 1. *griseus*.
— *barna* 1. *cervinus*.
— *egér* 1. *murinus*.
— *fehér* 1. *incanus*.
— *fehéres* 1. *canus*.
Szürke füst 1. *fumatus*.
— *hamu* 1. *cinereus*.
— *ólom* 1. *plumbeus*.
— *vörhenyes* 1. *cervinus*.
Szürkekék 1. *glaucus*.
Szürkésfehér 1. *canus, incanus*.
Szürkéskék 1. *caesius*.
Szüzen-szaporodás 1. *parthenogenesis*.
Tagolt tojócső 1. *tubulus*.
Talp 1. *planta*.
— *húsos* 1. *planta pulvillata*.
— *kefeforma* 1. *planta scopacea*.
— *szemölcs pikkelyű* 1. *planta lamellato-papillosa*.
— *szivacsos* 1. *planta spongiosa*.
— *tapadó* 1. *plantulae*.
Talpacskák 1. *pelottae*.
Talpaeska, tapadó 1. *arolia*.
Tapogatók 1. *palpi*.
— *alsó ajki* 1. *palpi labiales*.
— *alsó állkapcsi* 1. *palpi maxillares*.
Taraj 1. *crista*.
— *nyakszirt*, 1. *canthus occipitalis*.
Tarajos 1. *cristatus*.
Tarka 1. *festivus, variegatus*.
Tarkó 1. *cervix*.
Támasztó 1. *fulera*.
Táska 1. *bursa*.
— *párzó-táska* 1. *b. copulatrix*.
— *viasz* 1. *bursulae ceriferae*.
Távolálló 1. *distans*.
Tegezszitakötő-félék 1. *Phryganidae*.
Tejfehér 1. *lacteus*.
Tekés 1. *globosus*.
Teljesen 1. *exacte*.
Tengerzöld 1. *aquamarinus*.
Terecske, szárny 1. *area*.
Termet 1. *habitus*.
Testgyűrű 1. *segmentum*.
Testszelvény 1. *segmentum*.
Téglaforma 1. *quadrangulare*.
Téglavörös 1. *lateritius*.
Térd 1. *genu*.
Térdelt 1. *geniculatus*.
Térdes 1. *fractus*.

- Tisztasárga** 1. *flavus*.
Tojásdad 1. *ovalis*.
 — *visszás* 1. *obovalis*.
Tojócső 1. *ovipositor, terebra*.
 — *tagolt*, 1. *tubulus*.
Tojócső-fűrész 1. *serra*.
Tojórovarok 1. *ovipara*.
Tollas 1. *pennatus, pinnatus*.
 — *egyenlőtlenül*, 1. *imparipinnatus*.
Tompa 1. *obtusus*.
Tompor, 1. *trochanter*.
Tor 1. *thorax*.
 — *elő* 1. *prothorax*.
 — *közép* 1. *mesothorax*.
 — *utó* 1. *metathorax*.
Torburrok 1. *cyathotheca*.
Tornyos, 1. *turritus*.
Torok 1. *gula*.
Toroldal 1. *pleurae*.
Torz 1. *monstrosus*.
Tő 1. *basis*.
Tökéletesen átlátszó 1. *limpidus*.
Tölesérforma 1. *infundibuliformis*.
Tömegesen 1. *confertim*.
Tömötten 1. *crebre*.
Tőr 1. *cuspis*.
Tőrforma 1. *ensiformis*.
Törös 1. *mucronatus*.
Tövis 1. *aculeus, spina*.
Tövises 1. *aculeatus, echinatus*.
Tű 1. *cuspis*.
Tűhegyű 1. *cuspidatus*.
Tündöklő 1. *lucidus*.
Tüske 1. *aculeus, spina*.
Tüskés 1. *aculeatus, echinatus*.
Tűzpiros 1. *ignitus*.
Ujjas 1. *digitatus*.
Umbrabarna, 1. *umbrinus*.
Utótor háta 1. *metanotum*.
Ülő 1. *sessilis*.
Üstök 1. *corypha*.
Üstökös 1. *capillatus*.
Üveges 1. *hyalinus*.
Üvegszerű, 1. *citreus, vitrinus*.
Varrat, szárnyfedőké 1. *elytrorum sutura*.
Varratszél, szárnyfedőké 1. *elytrorum margo suturalis*.
Varratszöglet, belső, a szárnyfedőké 1. *elytrorum angulus suturalis*.
Vasszínű 1. *ferreus*.
Vájt 1. *concarus*.
Váll 1. *humerus*.
Vállbüttyök 1. *callus axillaris*.
Vállbüttyök-lemez 1. *frenum*.
Váll-lemez 1. *scapulae*.
Váll-szöglet 1. *angulus humeralis*.
 — *szárnyfedőké* 1. *elytrorum angulus humeralis*.
Váltakozva 1. *alternatim*.
Veseforma 1. *reniformis*.
Végbunkó 1. *clava*.
Végszög 1. *angulus apicalis*.
Vékonyodott 1. *attenuatus*.
Vérvörös 1. *sanguineus*.
Viasztáskák 1. *bursulae ceriferae*.
Villa 1. *furca*.
Világosan 1. *distincte*.
Villás 1. *bifurcatus*.
Virágbogár-félék 1. *Cetoniidae*.
Visszás kúpforma 1. *obconicus*.
Visszás szívforma 1. *obcordatus*.
Visszás tojásforma 1. *obovalis, oboratus*.
Vízipoloskák 1. *Hydrocorisae*.
Viziskorpió-félék 1. *Nepidae*.
Víztisza 1. *limpidus*.
Vonal 1. *linea*.
Vonalas 1. *lineatus*.
Vörös 1. *ruber*.
Vörhenyes 1. *rufus*.
Vörhenyesbarna 1. *brunneus*.
Vörhenyesfehér 1. *rubido-albus*.
Vörhenyes-szürke 1. *cercinus*.
Vörös 1. *ruber*.
 — *barnás* 1. *ferrugineus*.
 — *bibor* 1. *puniceus, purpureus*.
 — *czinober* 1. *cinnabarinus*.
 — *jácziint* 1. *hyacinthinus*.
 — *láng* 1. *ignitus*.
 — *réz* 1. *cupreus*.
 — *tégla* 1. *lateritius*.
 — *vér* 1. *sanguineus*.

Zafirkék l. *sapphirinus*.

Zavart l. *confusus*.

Zavartan l. *confuse*.

Zöld, *viridis*.

— *feketés* l. *atro-virens*.

— *fű* l. *gramineus*.

— *hagyma* l. *prasinus*.

— *olaj* l. *olivaceus*.

— *rezes* l. *aeruginosus*.

Zöld sárgás l. *flavo-virens*.

— *smaragd* l. *smaragdinus*.

— *tenger* l. *aquamarinus*.

Zöldellő l. *prasinus*.

Zöldesfekete l. *corvinus*.

Zöldessárga l. *flavo virens*,
prasinus.

Zsírfényű l. *adiposus*.

Zsizsikfélék l. *Bruchidae*.

A Természettudományi Társulat kiadványaiból
kaphatók még a következők:

Természettudományi Közlöny, pótfüzetekkel, I—XXV.
 kötet, 1868—1893. Szerkesztették Szily Kálmán, Pethő Gyula, Fodor József, Paszlavszky József, Lengyel Béla és Entz Géza, 915 ívnyi tartalommal, 1797 rajzzal és 15 műmelléklettel. — Ára együttesen 88 forint. Külön csak a következő kötetek kaphatók: I., V., VI., VIII., IX., XI., XII., XIII., XIV., XV., XVI., XVII., XVIII., XIX., XX., XXII., XXIV. Egy-egy kötet 3 frt, a XX., XXII., XXIV., XXV. kötet a Pótfüzetekkel 4 frt. Egyes füzetek 30 krajczárjával kaphatók.

Monografiák és egyéb kiadványok:

Bartsch: *A sodró-állatkák (Rotatoria) és Magyarországon megfigyelt fajaik.* 4 műlappal. 2 frt, tagoknak 1 frt 50 kr.

Békessy: *A tejgazdaság és sajt készítés.* 202 rajzzal. 2 frt.

Csanády-Plósz: *A borászat könyve.* 47 rajzzal. Bolti ára 4 frt, tagoknak 3 frt.

Czögler: *A fizikai egységek.* 2 frt, tagoknak 1 frt 50 kr.

Daday: *Magyarországi Cladocera magánrajza.* 4 táblával. 2 frt.

— *A magyarországi Myriopoda magánrajza.* 4 táblával. 2 frt.

— *A magyar állattani irodalom ismertetése 1880—1890-ig.* 2 frt, tagoknak 1 frt 50 kr.

Emlékkönyv, a Természettudományi Társulat életének félszázados évfordulója alkalmából, 150 szövegbeli és 6 tábla rajzzal.
 Bolti ára 6 frt, kötve 7 frt; tagoknak 4 frt, kötve 5 frt. (Lásd a Könyvk. Váll. 7. ciklusát.)

Entz: *Tanulmányok a vég-lények köréből.* 1 kötet. 6 frt, tagoknak 4 frt.

Filarszky: *A charafélék.* 20 ábra, 5 tábla rajz. 2 frt, tagoknak 1 frt 50 kr.

Greguss: *Összegyűjtött értekezései,* kötve 2 frt 50 kr.

Gruber: *Útmutatás földrajzi helymeghatározásokra.* 28 rajzzal. 2 frt.

Hazslinszky: *A magyar birodalom zuzmóflórája.* 2 frt.

— *A magyar birodalom mohflórája.* 2 frt.

- Hegyfoky:** *A májushavi meteorológiai viszonyok Magyarországon.* 2 frt 50 kr., tagoknak 2 frt.
- Hensch:** *Az okszerű talajművelés.* 117 rajzzal. 2 frt, tagoknak 1 frt 50 kr.
- Herman:** *Magyarország pókfaunája.* 3 kötetben, 10 táblával (csak a II. és III. kötet kapható 8 frtért).
- *A magyar halászat könyve.* I., II. kötet 290 rajzzal és 21 műlappal. Fűzve 12 frt. (Lásd a Könyvk. Vállalat V-ik ciklusát.)
- *Petényi J. S. a magyar tud. madártan megalapítója,* arcképpel és színes műlappal. 4 frt, tagoknak 3 frt.
- Inkey:** *Nagyág földtani és bányászati viszonyai.* 23 rajzzal. 2 frt 50 kr., tagoknak 2 frt.
- Krenner:** *A dobsinai jégbarlang.* 6 színes táblával. 1 frt 50 kr.
- László:** *Magyarországi agyagok kémiai elemzése.* Ára 50 kr.
- Pungur:** *A magyarországi tücsökfélék természetrajza.* 6 tábla rajzzal. 2 frt 50 kr., tagoknak 2 frt.
- Schenzl:** *Útmutató meteoritek megfigyelésére.* 2 rajzzal. 10 kr.
- *Magyarország földmágnességi viszonyai.* 9 frt, tagoknak 7 frt.
- *Útmutatás földmágnességi helymeghatározásokra.* 113 rajz. 2 frt.
- Simonkai:** *Erdély edényes flórája.* 5 frt, tagoknak 4 frt.
- Stahlberger:** *Az árapály a fumei öbölben.* 8 táblával. 2 frt.
- Szilasi:** *Czukrok. Czukros anyagok megvizsgálása.* 1 frt 50 kr., tagoknak 1 frt.
- Szinnyei:** *Magyarország természettudományi és matematikai könyvészete, 1472-től 1885-ig.* (Száz arannyal jutalmazott pályamű.) 4 frt.
- Ulbricht:** *Adatok a must- és borelemzés módszereihez.* Ára 1 frt.
- Vángel:** *Állatok konzerválása gyűjtemények számára.* 1 frt, tagoknak 70 kr.

Természettudományi Könyvkiadó-Vállalatból:

| | |
|-----------------------------------|-----------------|
| IV. ciklus (1881—1883) | 5 kötet 18 frt |
| V. ciklus (1884—1886) | 4 kötet 18 frt |
| VI. ciklus (1887—1889) | 12 kötet 18 frt |
| VII. ciklus (1890—1892) | 8 kötet 18 frt |

Népszerű természettudományi előadások gyűjteményéből egyes füzetek.

A PESTI LLOYD-TÁRSULAT KÖNYVSAJTÓJA.