

„Hol az a táj szab az életnek teret,
Mit az Isten csak jókedvében teremt”

Válogatás az első tizenhárom MÉTA-túrafüzetből
2003 – 2009

A KÖTETET SZERKESZTETTE:
Molnár Csaba – Molnár Zsolt – Varga Anna



MTA Ökológiai és Botanikai Kutatóintézete
Vácrátót

2010

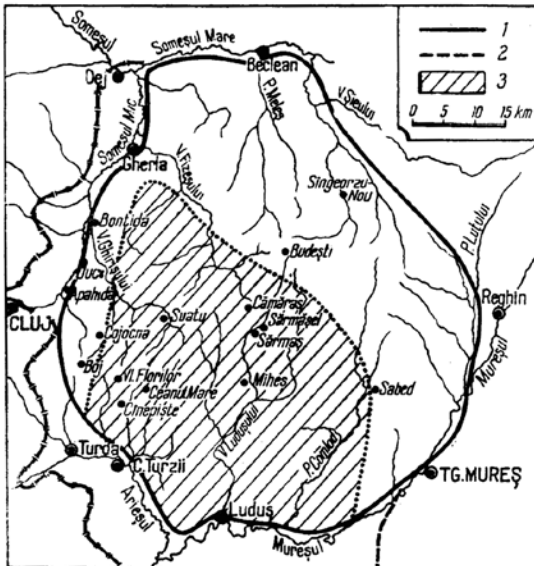
A Kolozsvári Szénafüvek növényzetéről

RUPRECHT ESZTER ÉS SZABÓ ANNA

A Kolozsvári Szénafüvek területi és növényföldrajzi behatárolása

A Szénafüvek Kolozsvár közvetlen szomszédságában – északkeleti irányban – terül el a Kis-Szamos völgyében és az Erdélyi-medence északi-középső részében. E sokak által látogatott és a természettudósok leírásaiban és elbeszéléseiben oly féktelenül dicsért terület az Erdélyi Mezőség része, nemcsak földrajzi viszonylatban, hanem tipikusan „mezőségi” növényzete miatt is.

A Mezőség határait a geológiai, földrajzi, meteorológiai, botanikai, történelmi munkák különbözőképpen határozzák meg (1. ábra), de általában a Kis-Szamos, Nagy-Szamos, Beszterce-Szászrégen, Maros és Aranyos, végül a Torda-Kolozsvár vonalaktól közrezárt területet értik alatta (Soó 1949a, Csűrös 1973). A Szénafüvek viszonylag nagy kiterjedésű, a Kajántó-völgytől a Szamos-völgyig terül el.



1. ábra.

1. Az Erdélyi-Mezőség határai,
2. A „mezőségi típusú” növényzet határa,
3. A Mezőség szárazabb része – a „száraz erdőssztyepp”.
(az ábra Csűrös I. 1973: *Az Erdélyi-Mezőség növényvilágáról*. Tudományos Könyvkiadó, Bukarest szerint)

A növényföldrajzi Mezőség, a Praerossicum, nyugaton átlépi a Kis-Szamosot Kajántó-Kolozsborsakcsed-Désakna vonaláig – erre a területre esik a Kolozsvári Szénafüvek –, délen pedig a Marost és az Aranyost is (Soó 1949a). A Praerossicum megjelölés Soó Rezsőtől származik; véleménye szerint a mezőség kopárnak tűnő domboldalai a dél-orosz sztyepppekhez hasonló növénytakarót hordanak.

Néhány florisztikai érdekesség

Endemikus és szubendemikus fajok

Cephalaria radiata (sugaras fejvirág): Kolozsvár környékén sok helyen előfordul, és több dél-erdélyi lelőhelye is ismert. A Szénafüvekről elsőként Joó jelezte.

Jurinea mollis ssp. *transsilvanica* (erdélyi hangyabogáncs): jellegzetes és viszonylag gyakori a Mezőségen, amely innen terjedt el Erdély más vidékeire. A legkorábbi Szénafüvekről származó példánya még Baumgarten herbáriumából való.

Salvia transilvanica (erdélyi zsálya): a sokáig mezőségi endemizmusnak tartott erdélyi zsálya areája kiterjed Erdély déli vidékeire (Maros völgye, Hunyad), egy havasalföldi lelőhelye is ismert. A kolozsvári Szénafüvekről először Janka jelezte.

Cirsium furiens (öldöklő aszat): pannon-kárpáti bennszülött faj, Erdélyben számos lelőhelye ismert, Janka és Schur még *Cirsium desertorum*, illetve *C. transilvanicum* név alatt közli. A Szénafüvekről először Wolff jelezte.

Egyéb ritkaságok

Bulbocodium vernum (egyhajúvirág): pontuszi elem, a rezervátum egyik híres ritkasága. A Szénafüvekről először Schur közölte Brassai jelzése és Joó herbáriumi példánya alapján. Ma a Szénafüvek több pontján is előfordul nagy egyedszámmal.

Salvia nutans (bókoló zsálya): pontuszi származású faj, elterjedésében szintén túljutott a Mezőség határain. A Szénafüveken, akárcsak a Mezőség szárazgyepein, elég gyakori, az erdélyi medence déli részén is előfordul. A Szénafüvekről Janka jelezte először.

Crambe tataria (tátorján): pontuszi elem, a Mezőségen és Erdély déli részén több lelőhelye ismert, a Mezőségtől nyugatra azonban már csak néhány ponton fordul elő. A Szénafüvekről elsőként Baumgarten jelezte; nagy egyedszámban fordul elő főleg a koporsók déli, meredek és erősen erodált lejtőin.

Cephalaria uralensis (uráli fejevirág): pontuszi elem, az Erdélyi-medence több pontján is előfordul. A Szénafüveken éri el elterjedésének egyik legnyugatibb határát (jelezték még a Kolozsvár melletti Méra környékéről is).

Centaurea trinervia (mezőségi búzavirág): a Mezőségen éri el areájának nyugati határát, pontuszi faj, első szénafüvi közlése Baumgartentől származik. A Nagykoporsó déli lejtőjén és a Szénafüvek más pontjain is előfordul.

Iris humilis (törpe nőszirm): pontuszi elem, a Szénafüvekről Prodan jelezte a Gellákról; a Mezőségről néhány lelőhelye ismert.

Peucedanum tauricum: gyakoribb előfordulású pontuszi elem; a Szénafüvek területéről először Landoz említi. Egy másik érdekes és ritka kocsord faj a szikes élőhelyeket kedvelő *Peucedanum latifolium*, amely az első, bizonyíthatóan a Szénafüvekről származó, begyűjtött növényfaj volt.

Adonis volgensis (volgamenti hérics): a Mezőség pusztai reliktum faja, kontinentális elem. Erdélyben már csak ezen a helyen (a 19. századból ismert még egy mezőzáhi herbáriumi adata is, onnan azonban már kipusztult), egy erősen túllegeltetett legelőn fordul elő a reliktum-endemizmus *Adonis hybrida*-val (erdélyi hérics) együtt, amely az *Adonis volgensis* és az *Adonis vernalis* hibridje.

Nepeta ucranica (ukrán macskamenta): kontinentális elem, a Kolozsvár környéki lelőhelyei képviselik areájának legnyugatibb pontjait. Erdélyből először Landoz említi (bár már akkor is féltett ritkaságnak számított, ráadásul több botanikus is gyűjtötte) a Tekintő – Gella közötti területről, ahol még ma is nagy egyedszámban fordul elő.

Serratula wolffii (pompás zsoldina): kontinentális elem, areájának legnyugatibb pontja a Szénafüveken van. A múlt századból két szénafüvi lelőhelye is ismert volt, melyek közül mára már csak az egyik helyen maradt fenn egy *Calamagrostis epigeios* által dominált rétsztyeppben, de egyedszáma nyugtalanítóan alacsony. Ugyanitt él a *Serratula lycopyfolia* is, azonban ez utóbbi sokkal nagyobb egyedszámban. A Szénafüveken először Landoz találta meg, az irodalomból több mezőségi lelőhelye is ismert. (Pontuszi-pannon elterjedésű erdős-sztyepp faj.)

Pulsatilla patens (tátogató kökörccsin): nagyon kis egyedszámú populációja a Morgó gerincen található; első közlése Wolff-tól származik.

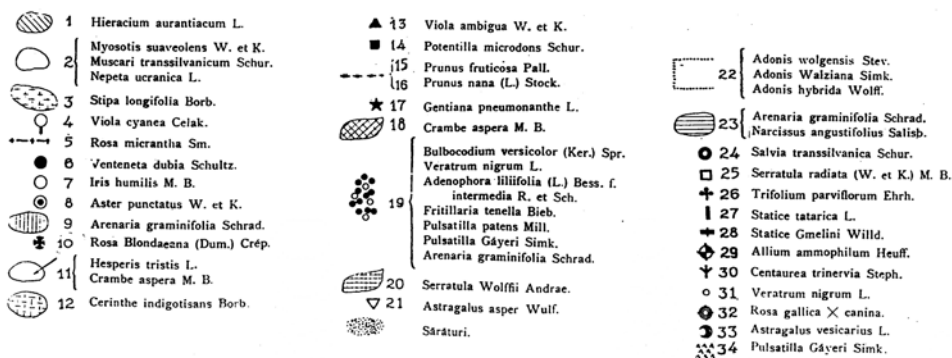
A Szénafüvek mai arculata

Kolozsvár felől közelítve meg a területet az élővilági patakig ma már jórészt kultúr területeket találunk: a Szentgyörgy hegytől a Gella hegyig egy parcellázásra váró volt szeméttelep, illetve a Pokolköztől nagy gyümölcsösök terülnek el. Az Élővölgy északi lejtőjén (jobb partján) a Melegvölgyig terjedően a túllegeltetés miatt erősen degradált legelőket (ezen a legelőn található az *Adonis volgensis* és *Adonis hybrida* parányi populációja), jó természeti állapotú mezofil rétsztyeppeket és a kis mélyedésekben mocsári vegetációt találunk. A Melegvölgy – amely több botanikus által kiemelt botanikai értékeket képvisel – déli, meredekebb lejtőjén még igen jó állapotú, gazdag szárazgyepek, lejtő-



2. ábra.

Számos szénafüvi növényritkaság térképen feltüntetett lelőhelyei (az ábra Prodan, I. 1931: Flora Câmpiei Ardelene, Studiu floristic-ecologic și agricol. – *Buletinul Academiei de Agricultură, Cluj Napoca*, 2 szerint)



A 2. ábra jelmagyarázata

sztyeppek maradtak fenn, amelyeket rendszeresen legeltetnek. A völgyalji részeket és az északi lejtőt kiterjedt szántóföldek vagy parlagterületek foglalják el. A Pokolköz nevű helyen, a Hármasdomb közelében, a gyümölcsössel érintkező, ám szerencsés módon megkímélt déli lejtő felső harmadában egy rendkívül fajgazdag lejtősztyeppre kerül el, ahol többek között az ukrán macskamenta (*Nepeta ucranica*) és a mezőségi búzavirág (*Centaurea trinervia*) is előfordul. Domináns pázsitfűvek az árvalányhaj fajok (*Stipa pulcherrima*, *S. lessingiana*), a gyep fajösszetételére jellemző a kontinentális elemek magas aránya.

A völgyaljhoz közeledve, a szelídebb lejtésű térrészekben szántóföldeket és igen fajgazdag másodlagos mezofil rétsztyeppet találunk. Ezekben a nagy kiterjedésű rétsztyepeken a szárazgyepei fajok mellett jelen vannak az üde réti elemek és a mocsárretek fajai is: *Brachypodium pinnatum*, *Centaurea triumfetti*, *Briza media*, *Arrhenatherum elatius*, *Trifolium ochroleucum*, *T. montanum*, *Rumex acetosa*, *Betonica officinalis*, *Inula hirta*, *Nepeta pannonica*, *Clematis integrifolia*, *Serratula lycopifolia*, *Rhinanthus sp.*, *Geranium pratense*. Ezen a területen Nyárády 1939-ben még 18, főként időleges tavat és mocsarat térképezett fel, amelyek nagy részét mára már lecsapolták, felszántották, vagy házak épültek ide, fennmaradók részükben a növényzet erősen degradált. E néhai nedves terület növényzetének kuriózumaként Nyárády (1941) és Soó (1944, 1947, 1949b) egy üde gyapjúsásos láprétet (*Carici flavae-Eriophoretum latifolii* Soó 1944) is említ, Soó Rezső erről a helyről írta le a társulását.

Az Elővölgy bal partján nagy kiterjedésű, az intenzív legeltetés miatt degradált szárazgyepek területnek el rózsá-, kökény- és galagonyabokrokkal tarkítva.

Az északi lejtők szelídebb lejtésű részein néhol a Harmadvölgyben és az Elővölgyben mezofil magasfüvű rétsztyepek (*Agrostideto-Danthonietum* Soó 1947) és stabilizálódott felszáraz irtásrétek (*Carici montanae-Brachypodietum* Soó 1947, *Polygalo majori-Brachypodietum pinnati* H. Wagner 1941) találhatóak. Kétszikűekben nagyon gazdag vegetációtípus, ahol réti (*Rhinanthus sp.*, *Chrysanthemum leucanthemum*, *Symphytum officinalis*), erdei és erdőszéli fajok (*Primula veris*, *Betonica officinalis*, *Erythronium dens-canis*, *Phlomis tuberosa*, *Pulmonaria mollis*, *Dictamnus albus*, *Mercurialis ovata*, *Cirsium pannonicum*, *Senecio integrifolius*) előfordulása a gyepekben teljesen megszokott. Az előbbi a csapadékos klíma (nyári csapadéktöbblet), az utóbbi a gyepek eredete miatt. A Nyugati Szigethegység közelsége miatt a gyepek erős hegyvidéki kaszálórét jelleget mutatnak, ezt erősíti a *Trisetum flavescens* és *Festuca rubra* fajok jelenléte is.

A Morgó gerinc északnyugati végén Soó által „füves erdőnek” említett pusztai tölgyes (*Quercetum robori-petraeae* Borza (1928) 1959) és gyertyános-tölgyesek (*Carpino-Quercetum petraeae* Borza 1941) találhatóak.

Szintén az Elővölgyre jellemzők az úgynevezett koporsók, melyek 5-50 m magasak, és párhuzamos sorokban futnak a Morgó gerinc alatt. A „koporsók” talajcsúszás eredményeként jöttek létre úgy, hogy az átmedvesedett agygréteg mentén a lejtő egy nagyobb darabja megcsúszott, levált és pár tízszáz métert távolodott eredeti helyétől, tyúktarászzerű képződményeket hozva létre. Extrém száraz, sivatagi viszonyok uralkodnak a szinte függőleges agyagfalon. Talaj gyakorlatilag nincs is, a hőmér-

sékleti ingadozások nagyon nagyok (Bujorean 1933). Ezek a képződmények egyrészt rendkívül változatos, másrészt igen speciális körülményeket teremtenek a növényzet számára. Néhány növényfaj képes csak megélni ilyen viszonyok között, ezek más vegetációtípusokból ide verbuválódott fajok, nem e termőhelytípus sajátjai. Jellemző az *Artemisia campestris*, *Calamagrostis epigeios*, *Phragmites australis*. Hiányoznak az „igazi” sivatagi fajok (fás *Astragalus*-ok, *Potentilla*-k, *Kochia prostrata*, *Agropyron cristatum*). A koporsók közül legmagasabb a Nagykoporsó (542 m). A földcsuszamlások halmai között a vizet át nem eresztő agyagréteg miatt kis tavak, mocsarak alakultak ki.

Az I. számú rezervátum (Koporsók, La Tıgile)

A növényzet szempontjából talán az egyik legváltozatosabb terület a Nagykoporsó és környéke, amelynek 2,3 ha-os részét 1925-ben védetté nyilvánították (I. számú rezervátum). Ugyanebben az időben nyilvánították védetté a Szénafüvek egy másik hasonlóan kis területét (II. számú rezervátum), amely a Morgó gerincen található.

A Szénafüvek legkülönlegesebb termőhelyeit, a déli lejtők szárazságtűrő, xerofil árvalányhajas sztyepprétei és sztyeppcserjései jelentik. Fás növényzet csupán helyenként, a koporsók északi lejtőjére jellemző, amelyet szürös cserjék (galagonya, kökény, rózsafajok), fagyalbokrok, veresgyűrűsom, ostorménfa, kutyabenge, kecskerágó és vadgyümölcsök (vadkörte, vadalma, szilva, madárcseresznye) alkotnak. Ezek a bokros részek viszonylag új keletűek, ám bizonyos ritka erdei fajok előfordulása jelzi, hogy legalább kis kiterjedésű erdőfoltok mindig voltak e területen: *Lilium martagon*, *Fritillaria montana*, *Viola mirabilis*, *Erythronium dens-canis* (Nyárády 1941).

A koporsók közötti mélyedésekben lefolyás nélküli kis tavak és mocsaras területek keletkeztek. A tavakban egykoron a helyi lakosság kendert áztatott, a környékről a legelő szarvasmarhákat ide hajtották inni, a bivalyok ide jöttek „dagonyázni” is. Manapság már nem tartanak bivalyokat a környéken, időnként a marhák járnak le inni. Az elővölgyi tóisorozat jellegzetes mocsári növényzetnek biztosít élőhelyet. A nagyobb, állandó vízállású tavak nyílt víztükrét vízboglárkás, mocsárhúros hínárnövényzet, rencés lebegőhínár népesíti be. Jellemző fajok: *Ceratophyllum submersum*, *Lemna trisulca*, *Zannichellia palustris*, *Utricularia vulgaris*, *Spirogyra* és *Chara sp.* A tavak környékére jellemzők a kiterjedtebb, homogén nádas foltok és a gazdag mocsári növényzet, harmatkásás, békabuzogányos mocsarak. A mocsarak jellemző fajai: *Typha angustifolia*, *Carex riparia*, *Schoenoplectus tabernaemontani*, *Bolboschoenus maritimus*, *Sparganium erectum*, *Alisma plantago-aquatica*. A tavak körül elszórtan magassárrétek és mocsárrétek terülnek el. Néhol a talaj magasabb sótartalmát jelzi a szikes hínárnövényzet és a szikes mocsarak megjelenése.

Természetvédelmi vonatkozások

2004-ben a védett terület határát kiterjesztették, és ma tehát a Szénafüvek összesen 99,2 ha-os része törvényes védelem alatt áll, 2006-ban pedig bekerült a Natura2000-es területek közé. 2007-ben a Zöld Erdély Egyesület, mely nagyjából a Kolozsvári Babeş-Bolyai Tudományegyetem egykori és jelenlegi hallgatóit tömörítő non-profit szervezet, megkapta a Szénafüvek Természetvédelmi Terület kezelési jogát. Az egyesület számos problémával szembesül: szakértők hiánya a kezelési tervek kidolgozásához, intenzív legeltetés, a hatalmas ütemben terjedő homoktövis inváziója, a természetvédelmi területtel közvetlenül határos fenyő-, homoktövis- és akácültetvény és a mezőgazdasági területek hatása.

A védett területen sürgős természetvédelmi intézkedésekre lenne szükség. Armeria Vicol, a Szénafüvek elővölgyi rezervátumának flóráján végzett részletes tanulmánya alapján megállapítja, hogy az utóbbi évtizedekben (pontosan 1944 és 1984 között) a rezervátum flórájában nőtt az erdei fajok száma és a cserjék, fászszerűak aránya, ami erdősülésre utal (Vicol 1985, 1989). Már Soó is felhívja a figyelmet arra, hogy a Szénafüveken a kaszálás és legeltetés megszűnésével a sztyeppnövényzet háttérbe szorulna a beerdősülés miatt (Soó 1949b). Ennek a folyamatnak az eredménye napjainkban is lemérhető, éppen ezért a cserjék egy részének kivágására és a gyepek enyhe legeltetésére lenne szükség ezeken a területeken. Nemcsak a védett területen, hanem a környéken is sürgősen ki kellene irtani a gyorsan terjedő homoktöviset, amely a leginkább veszélyezteti a Szénafüvek sztyeppi növényzetét.

Irodalomjegyzék

- Bujorean, G. (1931): Zwei extreme Standorte bei Cluj (Klausenburg). – *Veröff. Geobot. Inst. Rübel*. **10**(1): 23–30.
- Csűrös I. (1973): *Az Erdélyi-Mezőség élővilágáról*. – Tudományos Könyvkiadó, Bukarest.
- Nyárády E. Gy. (1941): A kolozsvári Szénafüvek suvadásos területeiről. – *Földrajzi Közlemények*, **69**: 40–53.
- Nyárády E. Gy. (1941–44): *Kolozsvár és környékének flórája*. – Erdélyi Nemzeti Múzeum Növénytára, Kolozsvár.
- Soó R. (1944): Adatok a Mezőség növényzetének ismeretéhez. – *Scripta Botanica Musei Transilvanici* **3**: 100–123.
- Soó R. (1947): Revue systématique des associations végétales des environs de Kolozsvár. – *Acta Geobotanica Hungarica* **6**: 3–50.
- Soó R. (1949a): *Az Erdélyi Mezőség flórája*. – Florae Pannonico-Carpaticae (Olim Hungaricae) Criticae VII. Editio Instituti Botanici Universitatis Debrecen.
- Soó R. (1949b): Les associations végétales de la Moyenne-Transylvanie II. Les associations des Marais, des Prairies et des Steppes. – *Acta Geobotanica Hungarica* **6**., Debrecen.
- Vicol, A. (1985): *Aspecte de floră și vegetație din Rezervația "Fânațele Clujului"* – (Diploma dolgozat). Univ. din Cluj-Napoca.
- Vicol, A. (1989): The flora of the "Fânațele Clujului" Reservation. – *Contribuții Botanice*, Cluj-Napoca.