A black and white photograph of a modern building with a prominent staircase and a large red graphic element. The building features a series of vertical slats and a staircase with a white railing. The red graphic element is a large, stylized letter 'N' with a white diagonal stripe, set against a black background. The text 'MÁTÉ PÁL' is printed in white on a black horizontal band across the top of the image.

**MÁTÉ PÁL**

**RICHARD NEUTRA**

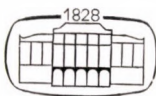
MÁTÉ PÁL

## Richard Neutra

(Az Architektúra sorozatban)

A könyv Richard Neutra életét és műveit ismerteti. Neutra nagyjából egy évtizeddel volt fiatalabb a modern építészet közelmúltban eltávozott többi nagy alakjánál (Le Corbusier, Gropius, Mies van der Rohe), de századunk első évtizedeiben velük együtt küzdött az építészet megújulásáért. Egyike volt a legelsőeknek (a finn Saarinen mellett), aki már a húszas évek elején kivándorolt Amerikába. Nagy befolyást gyakorolt a modern amerikai építészet kialakulására, majd az amerikai építészet példájával az európai építészetre is.

A könyv szerzőjét majd másfél évtizedes barátság fűzte Neutrához, ami az írásban melegebb, szubjektívebb hang megütésére adott okot és jogot. Ez egyúttal olvasmányosabbá, hozzáférhetőbbé teszi az írást a szélesebb közönség számára is — anélkül azonban, hogy a hozzáértők számára lapossá, érdektelenné válna.



AKADÉMIAI KIADÓ, BUDAPEST



**NEUTRA**



# ARCHITEKTÚRA

A MAGYAR TUDOMÁNYOS AKADÉMIA

ÉPÍTÉSZETTÖRTÉNETI ÉS ELMÉLETI BIZOTTSÁGÁNAK

ÉS A MAGYAR ÉPÍTŐMŰVÉSZEK SZÖVETSÉGÉNEK

KÖNYVSOROZATA

SZERKESZTI MAJOR MÁTÉ



**RICHARD NEUTRA**

ÍRTA **MÁTÉ PÁL**

AKADÉMIAI KIADÓ, BUDAPEST 1970

A kiadásért felelős az Akadémiai Kiadó igazgatója

Felelős szerkesztő: Dr. Szucsán Miklós

Burkoló-kötésterv: Lengyel Lajos

Műszaki szerkesztő: Keleti Emilné

Kézirat beérkezett: 1970. január 12.

Példányszám: 3000

Terjedelem: 6,75 A/5 papírfv

70.68952 Akadémiai Nyomda, Budapest

Felelős vezető: Bernát György

© Akadémiai Kiadó, Budapest 1970

Printed in Hungary



Nehéz kortársról, ma is élő, alkotó építészről és műveiről írni; fokozottan nehéz ez akkor, ha a szerzőt személyes ismeretség, sőt barátság fűzi a könyv alanyához. A szerzőt ez a konstelláció a szubjektivitásig hajthatja. Nem is tagadom, hogy szubjektivitástól áthatva írtam ezt a könyvet. Remélem azonban, hogy ez nem a megismerés kárára, hanem éppen ellenkezőleg, előnyére válik majd; közvetlen közelségbe hozza az építész- és az embert, aki Richard J. Neutra esetében annyira egy és ugyanaz a személy.

Neutra igazi megértése néhány alapvető dolog világcs felismerésén múlik. Elsősorban fel kell ismerni: annak ellenére, hogy a szakirodalom, az építész- és laikus társadalom — bizonyos mértékig indokoltan — az egyedi családi lakóházak tervezésének mestereként tartja őt nyilván, építészete *szociális jelentőségű*.

Neutrának kezdettől fogva sikerült néhány ideális megbízó érdeklődését felkeltenie, ami még ennél is több, őket szociális jelentőségű, haladó építészeti eszmék lelkes befogadására rábírní. Minden individuális teljesítményét határozott közös irány jellemzi, amely közhasznúságra utal, a „fogyasztó” közönség és az egész népesség életének javára. Óvodái, iskolái, klinikai várói, szélesebb néprétegek számára tervezett lakóegységei nyilvánvaló hasznát látják az építész tapasztalatainak, amelyekre az embereket szemtől szembe — emberi szimpátiával — diagnosztizálva és kiszolgálva tett szert. Egész szótára — amely több mint fél évszázadon át konzisztens maradt — a pszichoszomatikus (görög szóösszetétel: lelki-testi), biológiai, organikus követelményeken alapszik, amelyek a valóságban sokkal lassabban változnak, mint a műszaki tényezők és a formalisztikus divat.

A másik vonás, amit Neutra építészetében fel kell ismerni: *régió felüli* jellege. Önmagát illusztrálja ez a tétel, ha csak felsoroljuk azokat a földrajzi helyeket, ahol tervezett és épített: a sivatagban, alpesi tájakon, tropikus éghajlat alatt, Nyugat-Európában, a Földközi-tenger partjain, a Brahmaputra völgyében, Lahorében és még sok, egymástól földrajzilag, éghajlatban oly gyökeresen különböző tájon. E különböző helyeken és viszonyok között felépült épületei bizonyos értelemben mind hasonlóan egymáshoz. Magukon viselik az építész stílusjegyeit, de helyi klimatikus adottságok és — többnyire ezekkel összefüggő — építészeti hagyományok következtében mégis változatos megjelenésűek. Az épületek tartalma *egységes szemlélet* szerint kialakított és használói szerint *differenciált*.

Ezt a régió-felüliséget többen kozmopolitizmusként vélik felismerni a szó köznapi,



ill. politikai értelmében, a belső differenciáltságot pedig rossz értelemben vett individualizmussal tévesztik össze. A kozmopolitizmus tulajdonképpen gyökértelenséget jelent. Ezzel szemben nem tudok elképzelni erősebb gyökereket az emberi fajta általános, lassan változó (konstans) és csak nagy időközökben mutációknak alávetett fiziológiai, pszichikai és szellemi gyökereinél, melyekre Neutra terveit alapozza. Az individualizmusnak vélt differenciálásra pedig igen nagy szükség van, hiszen építészetünket szakemberek, de laikusok is egysíkúsággal vádolják. Neutra épületeit nem „csak” formai kvalitásuk határozza meg, mert belsejükben az emberi élet állandóan változó, dinamikus lefolyásának adnak helyet. Ennek következménye az a csodálkozásra és csodálatra készítő tény, hogy Neutra fél-évszázados épületei is új épületek hatását keltik.

Az előzőekben tárgyalt két vonás szinte önmagától utal a harmadikra, arra, hogy Neutra építésze *nem amerikai építészet*. Amikor — 1923-ban — romantikus hívásnak engedve elhagyta Európát, hogy Amerikába hajózzon, ott a modern építészetnek csak műemlékeit találta: ilyeneként álltak ott Sullivan híres áruházai, irodaépületei és Frank L. Wright prériháza.

Neutrát Adolf Loos elbeszélései és a két nagynevű kortárs vonzották Amerikába. A „nagy felfedezés” azonban az *amerikai ipar* volt, és a benne rejlő lehetőségek: hogy az új, modern európai építészetet továbbgazdagítsa, arra visszahasson, másrészt pedig, hogy kialakítsa azt a szemléletet, melyről a fentiekben írtam, a „*biorealizmus*” szemléletét az építészetben, ahogyan azt ő maga elnevezte.



Neutra 1892. április 6-án Bécsben, az Osztrák–Magyar Monarchiában született. A mai generáció nehezen értheti meg, hogy ez a tény önmagában döntően befolyásolhatta egy érzékenyen reagáló fiatal ember életszemléletét. Magam sem éltem már a Monarchiában, de a sors úgy hozta, hogy az úgynevezett utódállamok majd mindegyikében több esztendő tölthettem. Kora ifjúságomban megtanultam, hogy határon innen, határon túl ugyanolyan emberek élnek, azonos törekvésekkel, vágyakkal; egyedül a nyelv más, amelyen kifejezik magukat. Aki csak a Monarchia egyik országában élt, óhatatlanul nacionalista-soviniszta befolyás alá került — legalábbis ifjúkorában, amíg meg nem tanult saját szemével látni, saját eszével gondolkodni —, hiszen a szülői nevelés, de különösen az iskola ezt igyekezett beléplántálni. Aki viszont a Monarchia különböző népei között élhetett, a szó nemes értelmében vett kozmopolitává, azaz humanistává formálódhatott. Neutrát a Monarchia különböző népei között töltött idő, életük, kultúrájuk megismerése azzal a szerető jóindulattal töltötte el a világ összes népei — az emberiség — iránt, amely nélkül az életet alakító építészti tevékenység tulajdonképpen el sem képzelhető.

Neutra apja, amikor Bécsbe vándorolt, a Wiener Neustadt-i mozdonygyárban kapott munkát. Munkája mellett egyfajta esti egyetem gondnoka volt — és szervezett munkás. — Hiteles adatok szerint — dr. Törő Imre akadémikus, kérésemre, az Eötvös Loránd Tudományegyetem rektori hivatalában 1963-ban felkutatatta — Neutra két nagybátyja szerzett orvosi oklevelet ezen az egyetemen. Ezért történt, hogy amikor 1963 nyarán Nagy Elemér kollégámmal kirándulásra kísértük el a Duna-kanyarba, Esztergomban egyik ámulatból a másikba estünk Neutra helyi történelmi tájékozottságán; ugyanígy jártak később cseh és szlovák kollégáink is saját országukban. Ez az általános emberi érdeklődés vonzotta őt Amerikába is, ahol Adolf Loossal szólva: „a melegszívű emberiség oly különös módon találkozott a tárgyilagossággal”.

A kultúra és a civilizáció szülőhelye a város. (A városban született a polgári és az emberi szabadság is. A városban iskolázott emberi agy hozta létre a technika világát. A város a táptalaja, egyedülálló helye az emberi tudatkifejlődésnek, az egyéni — én — és a közösségi — mi — tudatának egyaránt.) Neutra is városban töltötte gyermek- és ifjúkorát, és nem is akármilyen városban, hiszen Bécs akkor is a világ kultúrájának egyik központja volt. A művészetekkel, ha nem is az építészettel, hanem a zenével, szintén igen korán kapcsolat-



ba került. Bátyjai és társaságuk — orvos- és mérnökhallgatók — ugyanis aktív zenei életet éltek. Később az alkotó tudomány lehelete is megérintette, amikor Freud családjával került közelebbi kapcsolatba. Ifjúkorában még figyelemmel kísérhette a nagy osztrák építész, Otto Wagner életét, működését és harcát az építészet megújhódásáért; később ezt a harcot Sullivan Amerikában vívott harcával állította párhuzamba.

Neutra 1913-ban beiratkozik a bécsi Műegyetemre. 1914-ben önkéntes katonai szolgálatra vonul be, és ekkor történik a trónörökös-gyilkosság Szarajevóban. Neutrát mindjárt benntartják. A szerbiai frontra kerül, majd Albániába. Itt később maláriát kap, amellyel tizennyolc hónapon át tizennyolc kórházon hurcolják keresztül. Utána visszakerül Albániába, de újból és újból visszaesik a betegségbe. Az egyik ilyen visszaesés idején a mai Szlovákia területén tartózkodik; ekkor ér véget a háború.

Egy svájci címet kap, oda igyekszik a háború befejeztével, 26 éves korában. A svájci határt átlépve, ámultan nézi a jólétet, az élelmiszerbőséget; pótlékokhoz szokott ínye mint valami égi mannárt érzékeli a svájci csokoládé ízét.

Először egy kertészeti vállalatnál kap munkát. Modelleket készít, s mellette megismeri és kitanulja a tájalakítás mesterségét. Részben ennek köszönhető az épületei elhelyezésénél tapasztalható intenzív kapcsolat a tájjal, és a sok szeretettel és hozzáértéssel készült kertészeti alakítás is. Svájci tartózkodásakor ismeri meg leendő feleségét, Dione-t, aki oly nagy szerepet játszik eljövendő életében. A lány szülei eleinte ellenzik a házasságot, hiszen Neutra jelen állapota és jövőbeni kilátásai a legkevésbé sem megnyugtatóak a szülői szív számára. Eltávolítják a lányt Neutra közeléből, Bécsbe küldik, ahol egy ismerős családnál lakik és zenét tanul. Neutra — némileg a féltékenységtől hajtva — rövidesen utána megy, és mindketten majdnem áldozatul esnek annak az influenzajárványnak, amely Neutra apját el is vitte.

Dione 1920 nyarán hazautazik. Neutra pedig kétségbeesetten kutat állás után, és végül a kvéker missziónál köt ki. Elhatározza: ha törik, ha szakad — Amerikába megy, amelyet Adolf Loos elbeszélései alapján szeretett meg. Az affidavit (egyfajta beutazási engedély) megérkezése vég nélkül húzódik, így elfogadja Freud építész-fiának, Ernstnek meghívását, és Berlinbe utazik. Az immár 28 éves Neutra itt először egy lámpatesteket gyártó cég reklámtervezője és rajzolójaként helyezkedik el. Közben kitartóan kutat megfelelőbb állás után, és végül talál is, Berlintonól délre, Luckenwaldeban, ahol a városi építési hivatal kötelékében egy félfalusias helység ipartelepítési tervét készíti el. Később ugyanitt erdei temetőt tervez; neve először ehhez a munkához kapcsolva jelenik meg nyomtatásban, a sajtóban. Egyébként a német kisváros polgárának jellegzetes életét éli; még az énekkarba is belép, és hetenként egyszer szorgalmasan ürítgeti a sört a kőagyagkorsóból, a törzsasztalnál.

A hivatalban kezébe kerül Erich Mendelsohn egyik terve (a luckenwaldei kalapgyár). Mendelsohn ismert alkotói erényei még a tervről is nagy hatást gyakorolnak rá, és egyik berlini utazása alkalmával felkeresi őt. Összebarátkoznak, Mendelsohn felismeri benne a tehetséget, és mindjárt együttműködési ajánlatot tesz neki. Neutra ingadozik, végül mégis felmondja állását, és az őt felhívó Mendelsohnnal közli, hogy egy hónap múlva belép.

Egy idő elteltével Jaffa földközi-tengeri kikötő üzletnegyedének tervpályázatán vesznek



részti. Megnyerik, és Neutra részesedése a díjból — amit egyiptomi fontban fizetnek ki — elegendőnek látszik arra, hogy a régen tervezett amerikai „ugrás”-t valóra váltsa.

Négy évi levelezés után Neutra és Dione — Hagenben, Westfaliában — mégis összeházasodnak. Dione már házasságuk elején, a berlini szűkös hónapok alatt, annak mutatkozik, akinek itt Magyarországon 1963-ban mi is megismertük: feleség, barát, első titkárnő, szervező, háziasszony, ha kell szakácsnő és gépkocsivezető. Szóval Neutrának nem csak mint embernek, hanem mint építésznek is elválaszthatatlan része. Néha panaszkodik; egyik beszámolójában írta: „. . . nem is sejtettem, hogy ilyen nehéz egy dinamóval házasságban élni. . .” Ezt is tapasztaltuk ittlétük alkalmával. Neutra nem együnket „készített ki” érdeklődésével, kérdéseivel és fejtegetéseivel — rövid órák alatt; míg ő akár előlről kezdte volna, pedig közülünk átlagban kettőnk kora tette ki az övét.

Azután következett Amerika. „Azért mentem Amerikába, mert három ember és némely dolog, amit hallottam, erősen befolyásolt ebbe az irányba” — írja Neutra önéletrajzában. A három név: Adclf Loos, Frank Lloyd Wright és Louis Sullivan volt. — Abban az időpontban, amikor Neutra kiment Amerikába, Loos már élete vége felé járt; élvezte az elismerést, ami végül — megérdemelten — mégis osztályrészéül jutott, hogy kevésbé később ideggyógyintézetben fejezze be életét. — Frank L. Wright még szakmai elismerés és megbízások nélkül (prériháza már elkészültek), bizonyos, magánügyét képező emberi magatartása miatt a társadalomból jóformán kivetve, bojkottálva élte életét. Amerika még nem látta meg benne azt, akivé vált: a modern kor Amerikájának legnagyobb, de a világnak is egyik legnagyobb építészt. A harmadik, Louis Sullivan pedig, akit Neutra gondolatban Otto Wagnerrel tett egyenlővé, már élete mélypontján állt, és közel élete végpontjához, a halálhoz. Régi tanítványai és barátai vitték hetenként egyszer egy klubba, hogy meleg étel kerüljön gycmrába. Ugyanazck adtak össze fejenként és havonta öt-öt dollárt számára, hogy egyáltalán fenn tudja tartani magát. Nemsokára meg is halt, és ahogyan az sokszor történik az élet és a halál találkozásánál, a Graceland-temetőben egyik legnagyobb ellenlábasa — hogy ne mondjuk: becsmérlője — tartotta a leghosszabb gyászbeszédet.

Ez volt a három ember. A „dolgok”, amelyekről Neutra értesült, nagyrészt Loostól származtak. Loos, minden szépítgetés ellenére, nyomorgott Amerikában. Zseniális, képzett ember létére sehogy sem talált állást. Nagyrészt alárendelt munka végzésével kereste meg létfenntartási költségeit — így igen sokszor tányérmosogatással. Nyomornegyedekben, kis foltozószabók raktáraiban vagy hasonló helyeken lakott, és ezekkel az emberekkel érintkezett, barátkozott. Ennek ellenére szerette ezt az országot; boldogtalan, viszonzatlan szerelem volt ez. Illúzióknak nevezhető, amit Loos az országban látott, de ennek az illúzióknak igen reális magja volt. Számára Amerika a kötetlen szellem országa volt, ahol az emberek sok kacatot kidobtak az agyukból, ami a régi haza „kultúrországaiiban” terhelte azt. Neutra írja: „Bár a XX. század második felének Amerikája foglalna el ilyen helyet a világgözközvéleményben, és válna oly sugárzó példaképpé, mint amilyen Loos számára volt!” „Részemre Loos az alsó Manhattan és naiv testvériségének Walt Whitmanjává vált” — mondja más helyen.

Érdekes — de érthető és tanulságos is — Amerika nagy szellemeinek ez a nosztalgiaja a „régebbi” Amerika „régebbi” nagysága után. Lewis Mumford, az elismert esztéta, egy



Montaigne-formátumú szellem, *The Highway and the City* című esszéjében így kesereg a londoni amerikai követség nyers erőt és bürokráciát sugárzó épülete előtt: „Nehezen győzhető meg az ember, hogy ez a sima, bürokratikus-katonai maszk Amerika igazi arca; az biztos, hogy nem képviseli azt az Amerikát, amelyet mi szeretünk s amelyet más országok egykor irigylésre és szeretetre méltónak találtak.” (A fejezet címe: *Frozen-Faced Embassy* = A dermedt arcú követség.)

Neutrát tehát nem érte váratlanul az az ellentmondás, amelyet F. L. Wright albumban látott prériházai és az Irving Place-t — lakóhelyét — fedő pizsokréteg között talált, sem az az esőből és koromból összegyűródott fedőmassza, amely Chicago régen elektrifikálnak hitt pályaudvarát és környékét fedte, amikor először odaérkezett.

„A tömegtermelés a jövő emberiségének elkerülhetetlen sorsa” — írja Neutra egy helyen, és e lehetőség, egyedülálló adottság felismerése Amerikában az, ami különleges érdeklődését és csodálatát kiváltotta. Az országot jobban megismerve rájött, hogy ott a vidéki és városi élet — a hűtőszekrények, Ford-kocsik és egyéb, a futószalagról származó termékek fogyasztásában — csak lényegtelenül különbözik egymástól. Ugyanígy a nagyvárosi és vidéki ember sem különbözött egymástól oly élesen, mint Európában. Felvetődött benne a gondolat, hogy a piacnak ez a nagy kiterjedése olyan szociológiai-gazdasági viszonyokat teremtett, amelyek a korszerű építészetnek legalább alapjául szolgálhatnak.

Igy fogott hozzá első könyvének megírásához. A könyv címe: *Wie baut Amerika?* (Hogyan épít Amerika?). Kiadója a stuttgarti Julius Hoffmann Verlag, Európa egyik legnagyobb műszaki könyvkiadója volt. A teljesen újszerű könyv úgy fogyott, mintha ingyen adták volna; alapját tulajdonképpen a *Sweet's Catalogue* képezte, amely a standardizált amerikai építőipari termékeket tartalmazta. Ilyesmi Európában akkor ismeretlen volt, hiszen jóformán minden kilincset az építész tervezett meg, és ezeknek a termékeknek még a nagyvárosokban is igen kicsi felvevőrétege volt. A termelés ilyen módját az alacsony munkabérek tették lehetővé. A könyv Európában óriási feltűnést keltett, annyira, hogy rövidesen — a bécsi Anton Schroll Kiadóvállalat megbízásából — meg kellett írnia a könyv folytatását. Ennek címe *Neues Bauen in der Welt: Amerika* (Új építészet a világban: Amerika) volt. Persze „új építészet”-ről ekkor Amerikában még szó sem volt, hiszen a nagy irodákban a rajzoló — eleinte Neutra is mint a 208. számú rajzoló — szorgalmasan rótták papírra a gótikus pilléreket és standardizált vízköpőket. E nagy irodák nyomták rá bélyegüket a tömeges termelésre; a „kis” újítók pedig, mint F. L. Wright, és később Neutra, csak igen nagy nehézségekkel tudták magukra irányítani a figyelmet. Sokáig tartott, amíg a tervpályázati sikerek és az ismeretterjesztés annyira rájuk terelték a figyelmet, hogy ezek a mammut irodák is hozzájuk hasonló, esetleg általuk képzett építészeket kezdtek alkalmazni — és így termékeik is fokozatosan modernizálódtak. Neutra második könyve tulajdonképpen ezeket a nagy irodákat ismerteti és értékeli, amelyekhez hasonlók Európában akkor — és még sokáig — nem voltak.

Neutra tudatosan több tucat irodában dolgozott, hogy tapasztalatokat gyűjtsön. — Végül a neves Holabird és Roche cégnél kötött ki, amelynek specialitása a szállodaépítés volt. Itt közreműködött a Palmer House-szálloda kiviteli tervezésében, amely 2400 szobát tartalmaz, ugyanannyi fürdőszobával. Ilyen és ehhez hasonló kombinátok, amelyekben meg



lehetett születni és halni anélkül, hogy az ember elhagyta volna a házat, mert minden megtalálható volt benne, szép számban születtek New Yorkban. Azonban a metropolis egész környéke csak alig néhány modern építészeti elvek szerint felépült lakóházat tudott felmutatni az első világháború után. A Woolworth-áruház épületét Amerikában a gótika csúcsteljesítményének tartották, amely még a canterbury-i katedrális is árnyékba borítja. Vízköpőit és egyéb díszítéseit vékony, könnyű bádogból készítették, hogy csökkentsék a világ legmagasabb épületének súlyát, amit a középkor elmaradt kézművesei sohasem tudtak volna kiszámítani, hát még tömegcikként legyártani. Neutra szerényen megkockáztatta a megjegyzést, hogy ez rágógumi-építészeti, amelyet automatából nyomtak ki. Az amerikaiak nevettek a szegény bevándorló „eredeti” véleményén, amelyet a legragyogóbb, az egész világ által csodált épületről táplált. Neutra már ezekben az időkben két lakóházat tervezett itt — egyet Long Islandon, egy másikat Connecticutban. Kivitelezőt azonban csak nehezen — Neutra Holabird és Rothenal szerzett „tapasztalatai” alapján — lehetett találni. New Canaan, Connecticut, később az újszerű építészet egyik központjává vált.

A leírt helyzet Neutrát arra készítette, hogy 1925 telén másodszor is újrakezdje életét. Családjával Kaliforniába költözött, eleget téve egy Svájcban régen látott plakát felhívásának, amely azt hirdette: „California calls you!” („Kalifornia hívja Önt!”)

A történelem folyamán a vikingek, vandálok, gótok Afrikába vándoroltak, a költészetben Goethe Itáliát énekelte meg — az országot, ahol a citromfák virágzanak. Korunk merész álmodói, a futurista építészek szerint pedig jelenlegi városaink „robbanása” után az emberiség a meleg égtájakra húzódik, annak ellenére, hogy — ezt is ők jósolják — már nemcsak épületek, hanem egész területek klímáját lehet majd megváltoztatni, kondicionálni.<sup>1</sup> Neutra írásaiban visszatérő motívum a „man original Southerner” (az eredettől délvidéki ember). A kultúra és annak részeként az építészet eredete: a Dél. Minden nagy történelmi stílus Hellaszból, Mezopotámiából, Egyiptomból származott. A délre tóduló barbárok vitték északra ezeket a stílusokat, ahol kicsit „elfuserálva” alkalmazták, mígnem egyformán fellelhetők voltak Szíriától Sussexig.

A középkorban az északi népek hatalmas áttörése következett az építészetben is. A Benedek-rend megalkotta Monte Cassinót és a Földközi-tenger gyönyörű építészetét, a korai, még lazán szervezett egyház, a meleg éghajlat és az azúrkék ég építészetét. Később ugyanez a rend, ugyanez a kereszténység ciszterciánus szigorra, északi zordsággá alakult, amely az aszkézisben csúcsosodott ki. Meredek tetőkről a földre, az emberekre csúszott a hó, emberekre, akiket a téli hideg traumája kínozott és formált.

Az északi szellem mégis mindig magával hordozta az antik világ mérsékelt ideáit, és évszázadokon át táplálkozott a klasszikus építészetből. Vastag hótakaró lepi és hideg eső mossa északi országok — Németország, Anglia, Amerika — középületeinek, múzeumainak korinthuszi oszlopfejt, és ez a délről származó építészet sokáig uralkodik a világ minden táján.

Amikor pedig a XV—XVI. században megkezdődött az egzotikus országok kolonizálása, a felfedező és konkvisztádorok nagy csomagokban vitték magukkal az északi építészetet, némi reneszánszal keverve — amit azután ott, a Dél különböző helyein csomagoltak ki. Különösen áll ez a XIX. század kolonializmusára; gondoljunk csak az indonéziai Bataviára,



a mai Djakartára, amelyet a hollandok kókuszpálmák alatt az északi Amsterdam tökéletes utánzataként építettek meg.

Neutra nem azért követte a svájci plakát hívását, mert távolról vágyakozott Kalifornia, a Nap és a Dél után. A többi oda átültetett ember között akart élni, akik kötetlenségüket és a lehetőséget élvezték, hogy ismét délen élhettek. Élvezettel és nagy igyekezettel tanulmányozta őket. Neutrát idézve: „Éppen ezt a potenciális kötetlenséget akartam teljesen kihasználni, éppen ezt a lehetőséget, az északi építészeti »kozmpolitizmusának« visszatérését egy mérsékelt éghajlattal rendelkező tájba, most azonban új, pozitív feltételek mellett: itt új, déli módon lehetne élni, óvodába vagy iskolába járni.”

Neutra elsősorban *nem formát* akart az emberiségnek adni, hanem az ember tevékenységének alkalmazkodását akarta elősegíteni abban a helyzetben, amelyben e szerencsés éghajlat alatt találta magát. A házak, amelyeket — a külső és a belső összeforrásának motívójával — épített, többé-kevésbé mindenhol ismertté váltak; és az északi országokban, Dániától Kanadáig, sok térrel körülvett, alacsony, egyemeletes elemi iskolákat kezdtek építeni, ahol a tantermek oldalfalai teljes hosszukban „patiók”-ra nyíltak.

Neutra abban reménykedett, hogy talán sikerül — és ehhez Kaliforniát megfelelő stratégiai területnek vélte — a mérleg nyelvét újra a Dél javára billenteni; a vétkek egy részét pedig, amelyeket az idők során az ember, az eredettől délvidéki ember, életformája ellen elkövettek, jóvátenni és hozzásegíteni, hogy ismét eredeti fiziológiája szerint élhessen.

Neutra tanítani akart, de ekkor még egyetlen college sem tartott igényt közreműködésére. Ezért egy régi viktoriánus házban megalakították a Modern Művészet Akadémiáját, amelyet négy—öt diák látogatott, akik rövidesen beléptek Neutra irodájába is. Az 1920-as évek végén alapították a Modern Művészetek Múzeumát, és New Yorkban építészeti kiállítást rendeztek; a kiállítás a közönség csodálkozása közepette tette meg azután útját az amerikai szárazföld belsejében is. Ezzel egy időben Hitler Európában a második világháború számára készítette elő a talajt; „működése” több világhírű építész kényszerített arra, hogy elhagyja hazáját és Európát. Olyan képességű emberek, mint Walter Gropius, a Bauhaus megalapítója, Ludwig Mies van der Rohe, Erich Mendelsohn, és még több hasonló képességű építész vett vándorbotot kezébe. Neutra előkészítette és elősegítette letelepedésüket az Egyesült Államokban, ahol azután egy részük egyetemi katedrához is jutott. Cserében: ők később meghívták Neutrát, hogy előadásokat tartson egyetemeken. A modern építészeti megvalósulásának súlypontja azonban továbbra is a kontinens nyugati partja maradt. Lassan terjedt északra, San Franciscóig, sőt Brit-Columbiáig, majd keletre, Torontóig és Chicagóig — úgy, ahogyan a mozgalom képes volt tehetséges építészek újabb generációját maga mellé állítani. A modern építészeti kicsi, de erős állásai Dél-Kalifornia enyhe klímájában tovább erősödtek. Ekkor már egy figyelemre méltó folyóirat — az Arts and Architecture —, amelyet John Entenza alapított, állandó helyet adott produkcióiknak, és elősegítette azok megismerését az egész világon.

Amíg Neutra gondolatai a szociológiai helyes építésről és az építészethez való új hozzáállásról elterjedtek, folytatta munkáját a Rush City Reformednak (A rohanó város reformja) elnevezett tervsorozatán, egyik legjelentősebb művén. Ebben prófétikus erővel vetíti előre városaink mindinkább növekvő betegségeit, népességüknek a robbanásig való



összezsúfolódását, amelyről ma oly sokat beszélünk és frunk, *megoldásokat vázolja* a közlekedés, a lakás, a kereskedelem és az iparterületek problémáinak feloldására. Huszonöt évvel később Lewis Mumford ezt a munkát ajánlotta fiatal városrendezők és építészek részére városrendezési tanulmányaik kiindulásául.

Hivatalos helyeken ezek a gondolatok csak egy generációval később találtak meghallgatásra, amikor Neutrát már meghívták különböző városok és országok városrendezési tanácsaiba és bizottságaiba.

Végül amerikai kis családi házának prototípusa is felkeltette az érdeklődést, és megtalálta első megbízóját a Mosk családban. Körülbelül erre az időszakra esik a Népszövetség genfi palotájának izgalmas tervpályázata, amelyen R. M. Schindlerrel mint munkatárssal vesz részt, akit Wright irodájában ismert meg. A tervpályázat után három terv indul európai bemutató körútra: Neutra, Le Corbusier és a baseli Hans Schmid terve.

A Health House (Az egészség háza) tervezését 1927-ben kezdte meg. Szerencsésen találkozott itt a tervező az ideális megbízóval. Dr. Lovell — így hívták — kételkedett az amerikai gyógyszeriparban, lehangoló propagandájában, amelynek célját a „félelem piaca”-nak megszerzésében és uralásában látta. Neutrát viszont tanulmányai győzték meg arról, hogy az orvosság akkor a leghatásosabb, ha azt — helyesen adagolva — megelőzőként alkalmazzák; s a városok tervezését és építését alkalmasnak találta a megelőző gyógyszer szerepére. *Építészet mint profilaxis!* A nap minden percében, körülbelül harminc éven keresztül — amíg az építkezés végre amortizálódik — a ház lakói környezetüktől megkapják adagjukat. Amikor már régen elfelejtették és kifizették, az építész szelleme jószág angyal vagy ártó démonként láthatatlanul védenceivel vagy áldozataival marad, boldoggá tesz vagy családokat rombol szét. A ház, amelyet Neutra ezeken a filozófiai alapokon a meredek lejtőre épített, igen sok — tervezési, szerkezeti és kivitelezési — szempontból teljesen ellenkezett az ortodox építészeti felfogással, és világszerte nagy feltűnést keltett.

A Health House világvisszhangjának következményeként őt bízzák meg az Egyesült Államok képviselővel a Modern Építészet Nemzetközi Kongresszusának (CIAM) brüsszeli ülészakán (1930). Ugyanakkor nyeri el az amerikai állampolgárságot is. Európába utaztában „útbaejti” Japánt, ahová előadónak hívták meg és ahol számára váratlan szeretettel és lelkesedéssel fogadják. Neutrát ez meglepi, de magyarázatot kap, amikor rájön, hogy a japánok mennyire közelállónak tartják műveit az ő felfogásukhoz az emberi lakhelyről. — F. L. Wright az első világháború előtt tartózkodott Japánban, és ottani benyomásai nagyban elősegítették az organikus építészetről vallott eszméinek kialakulását, illetve továbbfejlesztését. Neutra egy ideig Wright munkatársa volt, s így alakulhatott ki a kölcsönhatásoknak az a láncolata, amely a Japán — Amerika (Wright) — Európa (Neutra), és ellentétes irányban Európa — Amerika (Neutra) — Japán sorolással ábrázolható a legtömörebben.<sup>2</sup> Ez a folyamat egyik legszebb példája a kontinensek óceánok feletti „szellemi beszélgetés”-nek. (Bár egyéb, a világ népeit nyugtalanító kérdésekben is ilyen módon, és főleg ilyen eredménnyel indulhatna meg az áramlás!)

Körülbelül két évvel később Neutrát New Yorkból egy holland pénzüember, C. H. van der Leeuw, akit már európai útjáról ismert, hívta fel azzal, hogy egy napra átjönne Los Angelesbe a Lovell-ház megtekintésére. Az épület annyira megtetszett van der



Leeuw-nak, hogy 3%-os kamatra kölcsönt ajánlott fel Neutra Los Angeles-i otthonának felépítésére. Az ajánlatot Neutra mélységes zavarban, zsebkendőjével izzadó homlokát törölgetve, végül is elfogadta. Mi Európában „amerikai nagybácsi”-ról beszélünk. Amerikában ezt a mesebeli figurát „Dutch Uncle”-nak (holland nagybácsi) hívják, ami ebben az esetben valóban bizonyult. Így jött létre a Silverlake (Ezüst-tó) mellett a híres van der Leeuw-féle „kísérleti ház”, Neutra lakóháza. Sajnos, 1963 májusában, egy hónappal Neutra magyarországi látogatása előtt leégett. A házat építészettörténeti értéke miatt rövidesen közpénzen építették fel újra; azóta a Los Angeles-i Neutra Intézet otthona. (Neutra, mielőtt a pécsi repülőtéren elbúcsúzott tőlem, elővette táskájából és megmutatta tűztől körülpörkölt szélű első levelemet, amelyet 1957-ben írtam neki.)

Neutra egyik kiemelkedő tevékenysége, amellyel befolyást gyakorolt az egész világ építészetére, az iskolatervezés volt. Híres *Ring Plan School*-ját (kör alaprajzú iskola) 1925-ben a *Rush City Reformed*-sorozatban tervezte. Az iskolát 1962-ben a kaliforniai Lemoorban építették fel, és a hálás megbízó az iskolát Neutráról nevezte el.

A harmincas évek második felében Neutra sokat kísérletezik új alapanyagokkal és a különféle anyagokkal való előregyártás lehetőségeivel: betonnal, fémmel és fával. Közben mindinkább felismerik eszméi jelentőségét, és különböző hatóságok, hivatalok, iskolák hívják meg tanácsadónak, illetve előadónak. Tagja, majd elnöke Kalifornia Állami Tervezési Hivatalának, tanácsadója az U.S. Housing Authority (Washington)-nak, a Calif. Professional Standards Board tagja, és vendégdocense a vermonti Bennington College-nak.

A második világháború kedvezőtlenül befolyásolja működését. Ennek ellenére ebben az időszakban jön létre néhány legjelentősebb lakóépülete, mint a *Nesbitt-ház* (1942), ugyanekkor a *Channel Heights munkás-lakótelepe* (14–15. kép), a *Puerto Rico-i iskolák és egészségügyi állomások* (1944), a *Kaufmann-ház* (*Sivatagi-ház*, 1946) és a *Tremaine-ház* (1948). Ebben az időben a Puerto Rico-i kormány tanácsadó építésze és az American Institute of Architects (AIA) tagja lesz.

1949-ben Robert Alexanderrel társul. Egyesek úgy vélik: ez az oka, hogy építményel ettől az időponttól fogva formailag mozgalmasabbá, plasztikusabbá válnak. Holott a tömegek erősebb megmozgatása, a nagyobb plaszticitás egyszerűen a kiterjedtebb, sokrétűbb funkciójú programok következménye — Amerika most kezdi felfedezni egyik legnagyobb építészetét. Az a tény, hogy a plaszticitás nem megy túl a tartalom által megkövetelt mértéken, véleményemet igazolja.

Az ötvenes évek elejétől — a tervezési munkák sokasága mellett — jelentős irodalmi tevékenységének gyümölcsei, könyvei kezdenek megjelenni: *Survival through Design* (Ha fenn akarunk maradni, 1954; később német, majd spanyol fordításban is), *Mensch und Wohnung* (Ember és lakás, 1962; egy évvel később angol fordításban is), *Life and Shape* (Élet és forma, 1962; ugyanebben az esztendőben német fordításban is, *Auftrag für Morgen*, *Megbízás holnapra* címmel). A legjelentősebb közülük, a *Survival through Design*, igen nagy hatást gyakorol az építészetelméletre, de a gyakorlatra is szerte a világon — bár lényege a felületes, divatszerű felhasználás miatt még sokszor elsikkad.

Néhány kiemelkedő mű születik ebben az évtizedben: a közismert *Eagle Rock Club* (22–24. kép), a *Northwestern Insurance Company* irodaépülete (25–27. kép), a *Kester*



*Avenue-i iskola*, az *Orange Coast College* különböző építményei, a *Miramar-kápolna*, a *Santa Ana-i rendőrszakiskola*. Mellettük változatlanul számos családi ház, továbbá jelentős tervek készülnek, mint a *sacramentói városrendezés*, az *Elysian Park Heights* (Los Angeles) rendezése (21. kép), *Caracas város- és kikötőrendezési terve* (30. kép), a *düsseldorfi színház pályázatának díjazott terve* — és még sok más (10., 19–20., 34., 49. kép).

Az évek folyamán mind több kitüntetéssel halmozzák el, mind több építészsövetség ajándékozza meg tiszteletbeli tagsággal. Így Dr. Ing. h. c. címet kap a grazi és berlini műszaki egyetemeken; a Columbia-egyetem ezüstérmével, a Kubai Építészsövetség aranyérmével tünteti ki; Bécsben díszpolgársággal ajándékozzák meg. Tagja a Német Építész Szövetségnek, tiszteletbeli tagja a Royal Institute of British Architects (RIBA)-nek, a francia és flamand Művészetek Akadémiájának, és 1963 óta tiszteletbeli tagja a Magyar Építőművészek Szövetségének is.

Az 1960-as évek elejétől Neutra sokat tartózkodott Európában. Meglátogatta a szocialista országokat, beleértve a Szovjetuniót is. Úgy nyilatkozott — bár igaza lenne —, hogy úgy érzi és ítéli meg, mintha a szocialista országokban eszméi termékenyebb talajra találnának, mint a kapitalista országokban. Európában elég erős építési tevékenységet fejt ki, amit svájci családi házai és Németországban épült lakótelepei (Bewobau) is tanúsítanak.

Ezenkívül előadó körutakra hívják szerte Európában. Ezeket az utóbbi két évben bécsi székhelyéről bonyolította le, mindig felesége, Dione, hűséges élet- és munkatársa kíséretében. Az 1968-as esztendőben egy felemelő hetet töltöttem velük a Csehszlovák Tudományos Akadémia által rendezett nemzetközi interdiszciplináris kongresszuson, Mariánské Lázněben, majd néhány napot csehszlovák barátaink körében Prágában. Lélegzetelállító és megható élmény volt vele meglátogatni Adolf Loosnak — Neutra tanítómesterének — egyik lakóépületét, a Müller-házat, amelynek tulajdonosa még ma is él.

1969 tavaszán találkoztam velük legutóbb, Bécsben. Remélem, még sokszor élvezhetjük szellemes társaságát, éles eszét, hallgathatjuk a szemtanú élményeit a modern építészeti kialakításáról és kialakítóiról. Bízom benne, hogy sikerül eszméit átvennünk és továbbfejlesztenünk, és ehhez még az ő segítségét is megkaphatjuk jó néhány esztendeig.



Neutra a XIX. század végén született, amely oly gazdag volt zeneművekben és festményekben, de éppen építészeti stílusát nem volt képes kialakítani, ehelyett visszanyúlt az elmúlt idők építészeti formáihoz, azokat ismételte. Pedig a közben lezajlott szellemi forradalmak és társadalmi átrétegződések nyomán erre a századra várt hatalmas mennyiségű és merőben új minőségű feladat megoldása. Ez azonban mégis megoldatlanul maradt rá századunkra, a XX. századra.

A XIX. század, Neutra születését megelőzően, a „vaskorszak”-ban — leginkább a hídépítés példáján elindulva — már megtanulta a nagy terek átfedését, és kísérletezett épületrészek előregyártásával. Chicagóban a század végén acélvázal helyettesítették a téglafalazatot. Megszületett a vasbeton, és tükröveget gyártottak, amely biztosította az átlátszóságot. Később a japán művészet erős áramlata érte Amerikát és Európát, amely kifejlesztette az érzéket a játékos könnyedség, az elegancia és a moduláris ritmus iránt. A fizika felhasználásával a régi statikus egyensúlyt a dinamikus egyensúly váltotta fel.

Az új építési feladatok — gyárak, közigazgatási épületek, kórházak, pályaudvarok, repülőterek, iskolák különböző típusai, sportlétesítmények, könyvtárak, kiállítási csarnokok, közlekedési utak — kialakulásával a forma mint egyetlen kiindulási pont megszűnik létezni; ellenkezőleg: a feladatból kell kialakítani a formát. Az új kifejezési formák mindinkább az alakító eszmék és az új anyagok nyújtotta lehetőségek közötti megegyezést tükrözik. „A modern építészet bebizonyította, hogy a technikai eszközök elfogadása és ésszerű alkalmazása új értékeket adhat. Művészi alkotás és technikai gondolkodás nem állnak már egymással szemben, mint a XIX. században, hanem két pólust alkotnak, amelyek között mai építészetünk boltozata ível át.”<sup>3</sup>

A XX. század második felében azonban — a második világháború utáni építészetben — a forma újból visszaszerzi mindenhatóságát. Ezúttal ez nem valamiféle forma-kánon egyeduralmán alapszik, mint a XIX. századnak a történelmi stílusokat utánzó időszakában, hanem a technika *mindent lehetővé tevő* fejlettségén. Ez eddig nem is lenne olyan nagy baj, hiszen az új anyagok adta szerkezeti lehetőségek és az ezekkel kialakítható új formák egészséges kísérletezésre is vezethetnek és vezettek. A baj az, hogy a bőséges lehetőségek, de emellett — feltételezhetően — sok esetben a gazdasági sikerre való törekvés is, a mindenáron új utáni hajszához vezettek.<sup>4</sup> „Ennek szükségszerű következménye a formák



boszorkánykonyhája, azok a szubjektív kilengések, amelyek minden köteléket szétszakítanak. A szabadság helyébe az önkényesség lép; ez — az akadémizmusba merevedés mellett — a veszedelmek közül, amelyek a modern építészetet fenyegetik, a második.”<sup>5</sup>

Ezeket a szélsőséges formatörekvéseket azzal indokolják — és bizonyos esetekben ez helytálló is —, hogy a korábbi idők purisztikus egyszerűsége helyett olyan architektúrát akarnak létrehozni, amely jobban kielégíti az emberek élményigényét.

A funkcionalizmus fogalmát Sullivantól napjainkig félreértették és félremagyarázták: a *magatartási mintát* — amelyet az építészet, a környezet stimulál — felcserélték, összevetesztették a mechanikus *mozgási sémával*. Pedig időközben jónéhányan sikerrel kíséreltek meg közelebb jutni a funkció helyes értelmezéséhez. „A funkciót — anyagi értelmezésben — az embernek mint biológiai lénynek szükségletei szabják meg. A funkciót — szellemi értelmezésben — az embernek mint társadalmi lénynek szükségletei határozzák meg.”<sup>6</sup>

A meghatározásokat kifejtő mondatok szerint az ember biológiai adottságai döntenek el az épület belső tereinek differenciálását, elrendezését, megvilágításának, temperálásának stb. követelményeit, míg a társadalmi hovatartozás, az osztályhelyzet dönti el, hogy az építész mit akar kifejezni épületeivel, a valóságot tükröző gondolataival, mit kíván az építészet eszközeivel elmondani. „*Ez a szándék befolyik az épületeknek a funkció előbbi, szűkebb értelmezése szerinti alakításába*” — tehát az anyagilag értelmezett funkcióba —; „*a terek komponálása, differenciálása, növelése stb. — főleg reprezentáns épületeiben — túlnő az ember biológiai adottságaiból származó igények keretén.*”<sup>7</sup>

Ha azonban az építészetet mai helyzetéből — amelyet a technikai-tudományos forradalom és a vele összefüggő demográfiai robbanások válságossá érleltek — akarjuk kivezérelni, a biológiai oldalnak nagyobb súlyt kell adnunk, vagy még inkább, a fentieknél jobban kell hangsúlyoznunk az anyagi és szellemi értelmezésű funkciók szoros kapcsolatát, elválaszthatatlan egységét.

A magasabbrendű élmény — a szellemi funkció —, ugyanúgy, mint az anyagi funkció, de a kellemetlen (káros) élmény is, biológiai elváltozást idéz elő szervezetünkben. Nem kívánom újból részletesen leírni annak a kísérletnek a lefolyását, amelyet százhatvan-ezer amerikai iskolásgyereken hajtottak végre. Emlékeztetek rá, hogy a vizuális higiénia megjavítása nemcsak a refraktív látási zavarokat (a szem hibás sugáregyesítése) és a fogromlást szüntette meg, továbbá az általános testi kondíciót javította fel, hanem kedvező hatást gyakorolt a tanulmányi eredményekre is. Az anyagi funkció kielégítését vagy javítását célzó tevékenység tehát mindig erőteljesen kihat a szellemi funkció kielégítésére is. Nem csodálkozhatunk ezen, ha figyelembe vesszük, hogy az ember pszichoszomatikus egység.

A szellemi funkció kielégítése kétségtelenül nehezebbnek látszik és könnyen tévutakra vezet. Az „új brutalizmus” stílusirányzatának elemzése során például a következő kérdés vetődött fel: „*Lehetséges, hogy az épület expresszív*” — a milánói Torre Velascáról van szó —, „*de mit fejez ki? Lehet-e az építészet egyáltalán eszköze — helyesen alkalmazott eszköze — kellemetlen dolgok kifejezésének, esztétikusnak nem nevezhető módszerekkel, amint ez néha a »tisztá művészetek« feladata? Egy hervadt, csúnya — valamikor talán szép — női test plasztikája (Rodin) kifejező, sőt ezáltal bizonyos értelemben szép is lehet. Ionesco non-sense színdarabjai*



érdekesek, szórakoztatók, de még igazak is lehetnek. A pop-art joggal polemizálhat, festhet (nem túlságosan hízelgő) képeket társadalmunkról, értékeket vizsgálhat felül, és ezáltal őszinte lehet. Megteheti mindezt az építészet is? Feladata ez az építészetnek?”<sup>8</sup>

Ha egyetértünk avval, hogy „a modern építészet mibenlétének kérdését az építészet bírálójának a térformából kiindulva kell megválaszolnia, ebben rejlik az építészet meghatározásának döntő kritériuma”,<sup>9</sup> akkor abban is egyet kell értenünk, hogy ez csak a fiziológiai tér lehet. És a térforma mellett egyenrangúan áll az ember, hiszen a terek végül is az ő számára készülnek.

Neutra eszméi a környezetalakításról a biológia iránti erős érdeklődésen alapulnak, amely közelebb visz az egyén igazi megértéséhez. Az építőművészet minden aspektusát és minden építőanyagát tanulmányozták már, csak egyet: „az emberi anyagot nem” — mondja Neutra. „Valamikor bizonyára hozzátartozik majd a környezetalakító szellemi fegyvertárához a pszichoszomatikus organizmus működésének gyakorlatilag felhasználható ismerete, és az érzékek kulcsaival való bánni tudás, amelyek ezt a csodálatos óraművet felhúzzák és így vagy amúgy beállítják. Ennek ellenére nem alkothatunk magunknak mechanisztikus metafórákat, az élet problémáját szimplifikálva — az életét, amelyet a vitalitás periodikus felduzzadása ragyogó magasságokig és fáradtság általi lepadása oly tiszteletet ébresztően komplex folyamattá avat. Mai megfontoltabb szemléletünkkel kinőttük azt az ifjúkort, amely az egykor »oly csodálatosnak« tartott, durva gépi-materializmus imádatában oldódott fel.”<sup>10</sup>

Ha tehát a forma csak része az egésznek, és a mai építészetben talán nem is a döntő része, akkor az építész — Neutra —, aki az ember fiziológiai szükségleteiből indul ki a tervezésnél — legyen az a tájjal összeforrott családi ház, iskola, komplex programú irodaház, vagy a közlekedési problémáktól terhes rendezési terv —, nem skatulyázható be a modern építészet klasszikusaként. Hanem csakis lényege, az általa alkotóan továbbfejlesztett *organikus építészet* reprezentánsaként értékelhető.

„Neutra, aki annyit újított működése folyamán tervezési felfogásban, szerkezetben, kivitelezésben és városrendezési koncepcióban egyaránt, formanyelvén keveset változtatott tevékenységének fél évszázada folyamán — klasszikus maradt, mint a periklészi építőmesterek” — írja Esther McCoy,<sup>11</sup> Neutra formai állhatatosságát méltatva, ami azonban félreértésre vezet.

Egyetemi tanulmányai során Otto Wagner útmutatása hívta fel figyelmét arra, hogy a modern építészet vizuális hatása az egyszerű formák és harmonikus arányok függvénye. Adolf Loos — akit mesterének és építészeti elképzelései atyjának nevezett — ugyancsak nagy hatással volt rá. Magába szívta Loos radikális eszméit az épületornamentika feleslegességéről, és nem utolsósorban Loos ébresztette fel benne a vágyat Amerika megismerésére. F. L. Wright Wasmuth-albuma (1911) még fokozta vágyát e „fantasztikus életmódot folytató ismeretlen nép” megismerésére.

Neutra másfél esztendő telt el Erich Mendelsohn irodájában Berlinben, de annak expreszszionizmusa csekély hatást gyakorolt rá. Mendelsohn nyújtott, elfekvő tömbjeiből kinövő körformái sohasem váltak formanyelvének részévé. Ugyanez mondható el Wright formai ráhatásáról is, akinek irodájában szintén néhány hónapig dolgozott. Pedig ott ő maga —



Neutra — dolgozta fel a Sugar Loaf (Cukorsüveg) elnevezésű kirándulóközpont terveit, amely szintén kör alaprajzú, és formai előfutára Wright utolsó művének, a New York-i Guggenheim-múzeumnak. Neutra igen ritkán alkalmazta a kör formát, például az *Orange Coast College* auditoriumánál (31. kép) és a gettysburgi *Lincoln Memorial Museum* (35—36. kép) épületénél. Kör alakú iskolája, a *Ring Plan School* tereinek alaprajzi formája négyzetes.

A tanulmányt, amely érett műveinek magvát tartalmazza, *Rush City Reformed*-nak nevezte el (1—4. kép). A tervsorozatból, amely az ideális metropolis megoldását adja, éveken keresztül merített. Azonban nemcsak ő használta fel a terv megoldásait, annak egyes részei a modern városrendezés közös tulajdonává váltak. Az 1923 és 1935 között megfogalmazott és lefektetett gondolatok egész sora még ma is csak távlati elgondolásokban szerepel — és megvalósításra vár. A tervgyűjtemény többszintű pályaudvarokat (2., 4. kép), 450 fel- és leszállást lehetővé tevő repülőteret, nagyszabású strandokat, lakónegyedeket tartalmaz. Ezek lehetővé teszik, a kontaktusok fenntartása mellett, de nem egymásba zsúfolva, az individuális életet. *Ring Plan School*ja (1., 39. kép), amelyet 1962-ben építettek fel Lemoorban és Richard Neutra-iskolának neveztek el, szintén a tervsorozat része volt. Lakóegységeinek közlekedési megoldása, a gyalogutak szigorú elkülönítése a járműközlekedéstől, a félig süllyesztett közlekedési vonalak áthidalása, az egyes járműfajták (repülő, vonat, személyautó) közlekedési pályáinak összehangolása, hogy sajátos feladatait mindegyik optimálisan tölthesse be, a mai napig részben vagy teljesen megvalósíthatatlanok. Ez a tény híven tükröződik az egyes országokban — autósztrádák alul- és felülvezetései ellenére — tapasztalható közlekedési káoszban, nem utolsósorban az Egyesült Államokban is.<sup>12</sup>

Neutra művét két korszakalkotó felismerés — *vízió* — jellemzi. Az egyik, hogy felismerte az ipar — az amerikai ipar — lehetséges szerepét a modern építészetben. A másik: a biológiai tudományok felfedezéseinek felhasználása a környezetalakításban. Az első időszak elméleti dokumentuma a már említett *Wie baut Amerika?* (1927). Ez a könyv hívta fel a világ más országainak figyelmét arra, hogy a történelem korábbi spontaneitása eltűnőben van, hogy a hagyományok kiszorításának feladata mindnyájunk ajtaján kopogtat. Korábban a kézművesség a kultúra ismétlődő termékeit megóvta az egyhangúságtól. Az új korszakban másfajta, hatalmas méretű ismétlődési jelenség tűnik fel, amely oly jellemző civilizációnk iparosított gazdaságára. Ez a jelenség a *szabványosítás*, amely a gyártást mindinkább uralma alá hajtja. Ehhez járulnak még a normák, amelyek az építési szabályzatok révén ugyancsak elkerülhetetlenül ismétlődésekre kényszerítenek. Ezt felismerve akarta Neutra az építészet valószínű fejlődését átlátni, s emellett is lassan, de állandóan szóhoz juttatni az építészetben a biológiai egyéniség ezer és ezer megismert és megérzett vonását. A könyv alapállása az új technika igenlése és helyes felhasználásának ismertetése a közlekedés, a tervezés, a építésszervezés és kivitelezés, az építőipar területein egyaránt; következményeinek latolgatása, lehetséges és már mutatkozó kinövésék bírálata.

Az első felismerés időszakának — amely nem különíthető el élesen a másodiktól! — gyakorlati dokumentumai: épületei, a *Jardiette-házaktól* (5. kép) a *Nesbitt-házig* (12—13. kép). A legjelentősebb közülük a *Health House* vagy *Lovell-ház* (6—7. kép), amelynek tervei 1928 elején készültek el. Hozzá hasonló Amerikában akkor még nem volt, de Európa is



csak a modern építészet kezdetén állt. Gropius dessau Bauhauusa kétéves volt, Le Corbusier még az alkalmat várta, Mies van der Rohe Tugendhat-háza sem épült még meg.

A Health House-t sokan elszigetelt alkotásnak tekintik, pedig hosszú, türelmes kutatómunka eredménye, és nem választható el Neutra műveinek egészétől. Az acélvázat, amelybe az ablakokat előre behelyezték, szakaszosan állították elő és szállították a helyszínre, a padozatok és mennyezetek könnyűacél tartóit műhelyben hegesztették — milliméter toleranciával. Az acélvázat 36 óra alatt állították fel, úgyhogy nem volt idő a különböző fázisok lefényképezésére. A balkonok, amelyeket sokan konzolos megoldásúaknak tartottak, a valóságban vékony acélkábelekre felfüggesztettek; ezek és az U-keresztmetszetű vékony konzolgerendák alkalmazása szakkörökben óriási izgalmat keltett. A ház falai vékony, nyújtott fémre nyolcvan méter távolságból csővezetéken odavitt és nagy nyomással felhordott betonfalak, szigetelőlemez hátszaluzattal.

Jellemző, hogy Neutra — még ebben a szerkezeti újításokban gazdag korszakában is — az „egészség háza” nevet adta az épületnek. Minden technikai bravúr és újítás Neutra részére csak csekély jelentőségű eszköz volt, annak ellenére, hogy aláhúzta a megépült „minta” jelentőségét. A ház a belső és külső terek addig ritkán látott összeolvasztásával kísérli meg, hogy a környezetet, amely évezredek óta otthonunk volt, újból azzá tegye.

Neutra saját lakóházát (8–9. kép) Los Angelesben, a Silverlake mellett, 1933-ban építette. Ezt az épületet a kiterjedt építési program és a csekély méretű — 18 × 21 m-es — telek közötti ellentmondás, illetve ennek zseniális feloldása jellemzi. A ház háromgyermekes család otthonaként készült, és ki kellett elégítenie az iroda igényeit is, a félfogadást is beleértve. Az előregyártott vasbeton tartók, amelyek nagy nyílások kialakítását tették lehetővé (kisebb költséggel, mint az acélváz), szabványosított favázat hordtak. A kétszintes fötőmeg földszintes épületrészhez kapcsolódik, közöttük védett kerttel. Az épület 1963-ban leégett, de újraépítették. Lényegén Neutra nem változtatott sokat. A ház még tágasabbá vált, több tükröző vízfelületet kapott — például a tetőn is —, és automatikusan vezérelt napvédőzsaluk helyettesítik a tűz által kipusztított növényzetet, amely annak előtte az ablakfelületeket árnyékolta.

A kísérletezés következő éveiben, a *Kaliforniai Katonai Akadémia* építésénél (1936) szakaszosan előregyártott acéllemez falakat, a *Beckstrand-háznál* (1937) pedig acélkeret elemeket alkalmaz. Az ipartól átvette és alkalmazta a rézzel ötvözött acélt a *Sternberg-ház* (1936) építkezéséhez, és üreges profílfém-panelet fejlesztett ki a *Beard-háznál* (1935), amelyért a „Jobb lakás Amerikában” aranyérmével tüntették ki.

Az előregyártást Neutra egészséges és logikus megoldásnak, a lakáshiány leküzdése és ezzel párhuzamosan a szervezett tömegtermelés érdekében elkerülhetetlennek tartotta. Első ilyen irányú kísérlete (1926) az „egy + kettő” elnevezésű szétszerelhető ház volt. Az ikerház falelemei gőzölt „Diatom” anyagból készültek, kábelekkal árbócokra függesztve. Az előregyártott fém alaptettek az építési terület különböző szintjeihez igazíthatók voltak. Ez és több más előregyártott ház csak terv vagy prototípus maradt, de a bennük kifejlesztett gondolatok Neutra jövőbeli terveit gazdagították.

„Az építészt azok az anyagok befolyásolják, amelyekkel nem rendelkezik” — mondta Neutra, Gaudi Spanyolországára és Horta Brüsszeljére célozva. A *Nesbitt-házat* (12–13.



kép) 1942-ben, a háború harmadik évében tervezte, amikor a polgári építkezésekhez már sok anyag nem állt rendelkezésre. A ház anyaga redwood deszka és léc (kaliforniai fafajta), téglá és üveg.

Igen nagy kár származott az építészetre abból, hogy Neutra — aki a húszas évek végétől annyit foglalkozott a szabványosítással és annyit tett érte az építészet területén — Holabird és Roche nagyirodájában töltött kezdeti évek után csak későn, R. Alexanderrel történt társulását követően került újból kapcsolatba vele. Az ipari előregyártás kísérletei az 1950-es évek elején különböző okok miatt megbuktak Amerikában. Elejtették a háború után többé nem termelő repülőgépgyárak felhasználását építőipari előregyártás céljaira, s a Gropius—Wachsmann-féle szabványosítási és előregyártási elgondolások szakszervezeti vitákon és szállítási problémákon buktak el. Így ahelyett, hogy a Neutra által a húszas és harmincas években elindított irányzatot követte volna az építészet Amerikában, a hamis humanizmus, az új formalizmus útjára tévedt. Az élet rosszul használta fel azt, aki felismerte: hogyan lehet az építészetet a kézművesség kátyújából kiragadni. Neutra kísérletezett, mielőtt ehhez egyáltalán rendelkezésére álltak volna az eszközök.

A második vízió — a biológiai tudományok felfedezéseinek felhasználása a környezet-alakításban — elméleti alapjait összefoglalva a *Survival through Design* című írásműve tartalmazza.<sup>13</sup> A könyv negyvenhét fejezetben, kerek 400 oldalon kifejtett tartalmát csak megközelítően ismertetni: hiábavaló kísérlet lenne.

Miután — végigfutva a korszakok filozófiáin — felteszi a kérdést, hogy egyáltalán tervezhetünk-e, megtervezhető-e a sors, van-e szabad akaratunk, hogy ezt megtegyük, megállapítja: a filozófiák ebben a kérdésben kétezer év óta nem tudtak dűlőre jutni. Azonban minden esetleges filozófiai meggyőződésünk ellenére — amelynek időnként engedünk — mégis arra vagyunk teremtve, hogy előrepillantva cselekedjünk. Terveznünk kell, mivel aggyal rendelkezünk, s a körülmények, a tudomány és a technika fejlődésének megiramodása kényszerít erre. Rámutat az embereknek a tervezéssel szembeni furcsa magatartására: amíg saját kicsiny, bizonytalan életpályáját mindenki bizonyos mértékig tervezi és a tervben szilárdan hisz, addig a nagyobb kiterjedésű területek átfogó tervezését többnyire illúzióknak tartja. Pedig a modern tudomány, a valószerűség elve több biztonságot ígér a nagybani tervezéshez, mint egyes individuális körülmények és pályák tervezéséhez.

Neutra kiemeli könyvében a komplex, emberek által előállított és konstruált környezet jelenlétét és mindennapi folytonos behatását Földünk lakóira. Mindez a konstruált és tömegesen termelt dolog „tervezett”, de a tervek alapjai, elvei a levegőben lógnak. Súlyos indokokkal támasztja alá a biológiai alapokon való tervezés szükségességét. Egyszerűen és konstruktív módon sorolja fel és javasolja a kutatások sorát, amelyek eredménye megadhatná azokat a szükséges fiziológiai adatokat, amelyekre a felelősséggel teli tervezést alapozni lehet. Ez egyúttal a mainál konkrétebb alapot biztosítana az építészeti kritika részére is.

„Két vízió pontosan kettővel több, mint amennyit az átlagos építész elvárhat magától. Neutrát két víziója jelentőségében minden produkálható építészeti alkotása fölé emeli.”<sup>14</sup>

Tervein, kivitelezett épületein ezt a második víziót demonstrálni, bizonyítani elég nehéz.



Lehet, hogy ehhez még hiányoznak az eszközök, mint ahogyan első, technológiai vízióját is még eszközök hiányában, illetve hiányos eszközökkel valósította meg. Ezért mondhatjuk: mindkét esetben messze megelőzte korát azzal, hogy megműveletlen területen, intuíció által vezetve, eszközök nélkül kísérletezett.

Épületei működésének második szakaszában formailag még oldottabbá válnak, alaprajzukban és felépítésükben egyaránt. Az erre az időszakra jellemző lakóházainak — a *Sivatagi-ház* (16—17. kép), a *Tremaine-ház* (18. kép) és még sok másik — üvegfelületeit határoló vékony, vízszintes vasbeton lemezei szinte lebegnek a tájban, ellentétben Wright földből kinőni látszó, sokszor a környező halmok részének tűnő épületeivel. Az épületformálás ilyen feloldásával a bejárat — legalábbis mint hangsúly — megszűnik szerepet játszani.

Neutra a természetet kikapcsolhatatlannak tartja az ember életéből, és a veszélyt az ember saját találmányainak kontroll nélküli felhasználásában látja. A természet nagyrabecsülésének példájaként Mohamedet idézi: „Ha két ruhám lenne, az egyiket eladnám, hogy fehér jácintokat vehessek lelkem felüdítésére.” Épületeinek kapcsolatát a természettel, illetve használóik védelmét annak káros behatásaitól, kétféleképpen — természetes vagy mesterséges eszközökkel — biztosítja. A helyszínen talált természeti adottságokat igyekszik megóvni, és az együttes kép hatását fokozni, mint például a *Sivatagi-* vagy a *Tremaine-háznál*, ahol a helyszínen talált köveket nyilvánvalóan „elrendezték”. Ahol teheti, az üvegfelületek védelmét a Nap sugárzásától, az árnyékolást is a növényzetre bízta, amint ez részben a *Tremaine-háznál* is látható. Ha ilyen lehetőség nincs, épületszerkezeteket használna erre a célra, kihosszabbított födémeket. Ha ez a lehetőség is hiányzik — mert más irányú a szerkezet, avagy mélyreszáll nyugati napról van szó —, függőleges, vízszintes, mozgatható vagy fix zsalukkal dolgozik, de nem hagy árnyékolási lehetőség nélkül napsütötte üvegfelületet. Szerkezeti meghosszabbításból származnak kedvelt „póklábai” is — pl. a *Brown-háznál* (29. kép). Ezek a ház látszólagos bővítését szolgálják — csekély ráfordítással —, és sokszor víztükörbe állítja őket.

A víz Neutra egyik fontos eleme a természetes környezet biztosításánál. A *Bucerius-háznál* (53—56. kép) a Zürichi-tó tárul fel a messzi völgyben a ház minden lakott helyiségéből. A *Sivatagi-háznál* úszómedencét, amelyet a klíma miatt nappal hűtenek és éjjel fűtenek, a *Tengerészeti Egészségügyi Központnál* (48. kép) kisebb, a *karachi* követség épületénél (37—38. kép), a *Miramar-kápolnánál* (33—34. kép), a *Garden Grove Community* (50—52. kép) és a *Hall of Recordsnál* (40—47. kép) nagyobb díszmedencéket helyezett el megfelelő helyen. Más épületeinél — még a felsőbb szinteken is — 3—5 cm mélységű víztükröket alkalmaz a helyiségek üvegfelületei előtt. Ezeket „pszichológiai vizesárkok”-nak nevezi; növényzettel kombinálva a természet jelenlétének érzetét keltik. Azonban nemcsak érzeteket keltenek, hanem hűsítő hatásuk is van, nem utolsósorban pedig tükröződések — a bennük tükröződő táj, épület vagy épületrész — fokozzák a vizuális élményt.

A tükröződés a másik jelenség, amellyel Neutra mesterien bánik. Az anyag, amelyet e célra felhasználna, nemcsak a víz, hanem főként az üveg, de egyéb építőanyagok is. Különböző üvegfajták — fényelnyelő, fényvisszaverő üvegek — alkalmazásával olyan hatásokat hoz létre, mint például a *Tengerészeti Egészségügyi Központ* fogorvosi rendelőjénél.



Itt úgy tűnik: a kezelő a szabad természetben van — csatlakozik a belső kerthez és pszichológiai vizesárkaihoz —, és nem tudjuk határozottan megállapítani, hogy a növényzet az üvegen kívül van-e vagy pedig belül. Néha tükrözött képet tükröztet, és sokszor nem tudjuk, hogy hány üvegfelületen tekintünk keresztül, mint például a *Bucerius-ház* (53—56. kép) Intérieurjénél.

Az üveg egyébként is — mint a szilárd anyag absztrakciója és a falfelületek anyagtalánítása — Neutra legfinomabb építőanyaga, és erősen meghatározza terveit. F. L. Wright készítette az első sarokablakot, amivel a négy fal alkotta zártságot kívánta megtörni, mert ahogyan mondotta: „A szabadság és demokrácia építészetének annál” — a zárt doboznál — „messze magasabbrendű dologra volt szüksége.”<sup>15</sup> Neutránál az épület majdnem folyamatosan határoló üvegfalak a természettel való még szorosabb kapcsolatot, a fénynek még többoldalú belépését eredményezik.

Az éjszakai világítás a belső teret kiterjesztheti az éjszakába. Az esteledés hosszú koronkon át kapcsolatban volt a napi fáradalmak kipihenésével. A mesterséges világítás ma a tervezés műszaki lehetőségeinek egyik legjelentősebbje. A rejtett — közvetett — világítás első felhasználása szintén Wright nevéhez fűződik. Neutra is gyakran alkalmazza, mert ez épületeinek oldottsága mellett fokozottan jut érvényre. A belső mesterséges világítás kisugárzását fokozza kinyúló épületszerkezetek, párkányok alatt védeetten elhelyezett világítótestekkel, amelyek megvilágítják a külső környezetet, és így tágítják a belső tereket. A világítás rheostatikus (ellenállásokkal való) szabályozását nemcsak középületeknél — pl. színházaknál —, hanem lakóépületeinél is alkalmazza, és ezzel fokozza tereinek dinamikáját.

„Az építészeti alkotást nemcsak a fény, a hang is illuminálja; valójában összes érzékeink hozzák tudomásunkra.”<sup>16</sup> Egy katedrálisban mozogva lépteink hangja, vagy akárcsak egy köhintés, a térélmény részévé válik. A hangok egyúttal informálnak a teret határoló szerkezetek anyagáról is; akusztikailag megvilágítják a teret. Nincs semmi oka, hogy a térakusztika a színházban statikus legyen és csak a világítás legyen dinamikus — vallja Neutra. Ezt az elképzelését a düsseldorfi színház díjazott tervpályázatánál valóra is váltja. Kisebb kiterjedésű épületeinél is a gondos akusztikai tervezés példáit nyújtja: padló- és falburkolatait — legyen az textil, szőnyeg vagy fa — a helyiségek „akusztikai rendeltetése” szerint is differenciálja. Ugyanakkor ezeket a megoldásokat hőmérsékleti és tapintási érzékeink reakciói szempontjából is mérlegeli, és az esetleges ellentmondásokat feloldja. Érzékeink reagálásának oka sokszor más, mint gondolnánk. A kőpadló pl. nem lenne annyira kemény, mint érzékeljük, ha egyúttal nem lenne hideg is. Az építész, amikor valamely építészeti tér határoló falainak anyagát kiválasztja, nem teheti ezt kizárólag vizuális szempontok alapján, mert általuk minden egyéb érzékünket is határozottan stimuláló mintákat állít elő.

Kezdetől — már első városrendezési koncepcióinak kialakításakor, a Rush City Reformed-tervsorozatban — Neutra nagy figyelmet szentelt a városi ember gyalogközlekedésének; nemcsak vízszintes, hanem lejtőn való mozgását is alaposan tanulmányozta. Ezt — ahogyan mondja — az embernek mint kétlábú lénynek tiszteletére tette. E sikeres törekvés látható pl. a *Lincoln Memorial Museum* rámpamegoldásánál (36. kép) és a *Miramar*



kápolna (33. kép) kórusra vezető lépcsőjénél, ahol még külön szimbolikus jelentése is van.

A középületeket Neutra az „embercsoportok” részére készülő építmények közé sorolta és külön tanulmány tárgyává tette. Különösen alsófokú iskoláira vonatkozik ez. Itt abból a felismerésből indult ki, hogy a gyermeket a szülői házból, az anya közelségéből az iskolába kerülésnél majdnem olyan hatalmas sokk éri — a régi, kaszárnyaszerű iskolárcél van szó —, mint amikor az anyaméh semmiféle kondicionálással össze nem hasonlítható védettségéből az újszülött-osztály visítástól hangos és vakítóan bántó fényhatású környezetébe kerül. Gondos tanulmányait siker koronázta: a *Corona Avenue-i* (11. kép) és a *Kester Avenue-i iskolák* (28. kép) megoldásai előbb Amerikában, majd világszerte elterjedtek. Hűségesebb harcostársa volt Neutrának Nora Sterry, egy elemi iskolai tanítónő, aki meggyőződéses követője volt John Dewey „tanulás alkotás által” elképzelésének.

A „szépség kicsiben” elvét Neutra Japánban fedezte fel, és ez időtől tette épületeinek lényeges alkotórészévé. Különleges érdeme, hogy ezeket az elemeket magától értetődően tudta átvinni lakóépületeiről még egészen nagy kiterjedésű középületeire is. Ha például a *Hall of Records* képmellékleteit tekintjük, a 41–43. képen a hatalmas, az időjárás alakulása szerint automatikusan beálló alumíniumzsaluzatot látjuk, amely biztosítja a bent dolgozóknak az optimális vizuális körülményeket (előfutárunk a Sivatagi-ház hasonló zsaluzata). Költségük nemcsak a fűtési és hűtési kiadások csökkenésében térül meg, hanem a jobb munkakörülmények által biztosított magasabb munkateljesítményben is. A csatlakozó, műkö-elemekkel lezárt homlokzaffelület mögött az archívum raktárai helyezkednek el, a tárolt anyag „biológiájá”-nak megfelelő hő-, fény- és egyéb viszonyok mellett. A következő kép (44. kép) a tükröződés — anyag az anyagban — egyik legszebb példája, míg egy későbbi (46. kép) a mesterséges vízfelület szép felhasználását példázza. Az előadóterem belső tere (47. kép) arra enged következtetni, hogy az ülőhelyek, a padozat, a világítás és az akusztika megoldása messzemenően szolgálja a bent ülő hallgatók koncentrálni képességét. A terem — amelyben dohányozni is lehet — mesterséges szellőzéssel rendelkezik, klimatizált (ha a hallgatók netán mégis elszundítanak, akkor bizonyossággal mondható, hogy annak csak az előadó lehet az oka, nem úgy, mint sok más teremben, ahol az oxigénhiány, a zavaró világítás és a rossz akusztika a legjobb előadást is élvezhetetlenné teszi, az érdeklődés felkeltése helyett idő előtti elfáradást váltva ki). A tetőfelépítményen és teraszon biztosított pihenési lehetőség látható a 45. képen, a Neutrától kisebb épületeinél is megszokott vonzó kialakításban. Az építész törekvése, hogy természetes vagy mesterséges eszközökkel előállítsa azt a klímát, amely nemcsak megőrizni, de fokozni is képes az ember vitalitását, az életörömet, láthatóvá válik ezen a nagykiterjedésű, összetett funkciójú épületen is.

Mivel az építészet dinamikus és nem statikus jelenség, amelyet még fokoz a természet kívülről az épületbe hatoló dinamikája, nem adható vissza tökéletesen a fényképezéssel. Illatokat, a hűvösség fuvallatát, zajokat, hangokat, amelyek megcsendülnek vagy gyorsan elhalnak, érzeteket, mint élmények, boldogság, remény, félelem, ingerlékenység, amelyek közrejátszanak az építészeti élményben — részben általa kiváltva — : nem lehet fényképezni. Neutra a fényképen szemlélt építészet és a valóság közötti különbséget ahhoz hasonlítja,



mint amikor könyvben, illetőleg valamely természetvédelmi területen találkozunk egy vadállattal, oroszlánnal, zsiráffal vagy elefánttal. Nem lehetséges, hogy a fénykép visszaadhassa azt a komplex stimulációt — a félelem, csodálat, kíváncsiság, megrökönyödés vegyes érzetét —, amit a valóság látványa nyújt.

Azt beszélik, hogy a Hitlerhez kihallgatásra rendelt vagy jelentkező egyénnek egy kb. száz méter hosszú folyosón kellett végighaladnia, amelynek formai megoldása, világítása, akusztikája olyan volt, hogy mire az illető a diktátor elé került, testileg-lelkileg törpének érezte magát, s nem ember volt többé, hanem gyúrható massa.

Neutra építészete pontosan ellenkező előjelű hatás elérését célozza. Véleménye szerint senki sem lehet inkább embertársai konzervátora, gyógyítója és jótévője, mint az, aki mindennapi fizikai miliőjüket alakítja a munka, a szórakozás és pihenés óráira egyaránt, mint az építész.

Elképzelhetőnek és fölöttébb kívánatosnak tartom, hogy Neutra áldásos tevékenységének harmadik korszakát is megérhessük még, amelyben segít nekünk megoldani az emberek tömeges elhelyezésének mindmáig megoldatlan problémáját. Remélem, nem kerül sor arra, hogy általánosan eluralkodjék a város emberén az az érzés, amit A. Mitscherlich *Budenangst*nak, lakásiszonynak nevez, hanem városaink és bennük építményeink újból lelki horgonyává, otthonává válnak lelki-testi egészségünknek.



Neutra jelentőségét méltatva, munkásságát két részre kell bontani, bármennyire egységes és ellentmondás nélküli a kettő. *Elméleti és gyakorlati* tevékenységének ugyanis az építészet *jövője* szempontjából más és más jelentősége van. Neutra fejlődését jelző művei, a Rush City Reformed tervei, a Health House, a Corona Avenue-i iskola, a Channel Heights munkás-lakótelepe, a Puerto Rico-i iskolák és egészségügyi épületek, a Sivatagi-ház, ma már ugyanúgy részei az építészettörténetnek, mint Le Corbusier Villa Savoy-ja, Cité Radieuse-ének tervei, a marseille-i Unité d'Habitation, vagy Walter Gropius dessau Bauhausa, avagy éppen Mies van der Rohe barcelonai német pavilonja és Seagram-háza.

A Modern Művészet Múzeumának 1932. évi katalógusában írja Henry Russel Hitchcock: „Neutra írásművei még jelentősebbek, mint építészeti munkássága.” A felsorolt alkotások természetesen magukban foglalják Neutra hitvallását, építészeti szemléletét is. Azonban a technikai-tudományos fejlődés ütemének növekedése csak a legutóbbi időkben követelte meg parancsolóan építményeink — köztük főleg tömegesen előállított lakóépületeink és különböző szintű városrendezési terveink — értékelését szociológiai, fiziológiai, pszichológiai stb. szempontok szerint.

A régebbi kritikai szemlélet, amely részben még ma is uralkodik, nagyrészt a szerkezeti megoldások, a mechanikusan értelmezett funkció és a „művészi” produkció bírálatára korlátozódott, elhanyagolva az embernek mint lelki-fiziológiai egységnek szempontjait, amelyek a műszaki-tudományos haladás iramának gyorsulásával mind lényegesebbé váltak.

A modern építészet a divatáramlatok sorozatain megy keresztül. Ezek mind az építészet megváltását hirdetik, de végül is kiderül róluk, hogy formai játékok, és legtöbbjük valamely régebbi mester egy vagy több alkotásának formai ismétlése, amely azután az új építészeti stílus igényével lép fel.<sup>17</sup> Pedig a modern építészet feladatainak sokrétősége a „stílus” régi értelemben vett kialakításának lehetőségét teljesen kizárja. Miközben e „stílusok” hol az unalomtól, hol az egyhangúságtól vagy egyformaságtól kívánnak megmenteni — rendszerint sikertelenül, vagy olyan áron, amely nem fér össze korunk egyéb követelményeivel (pl. tömeges építés) —, még a vizuális vagy akusztikai higiénia elemi követelményeinek sem tesznek eleget, nem beszélve az ezekkel többé vagy kevésbé szoros összefüggésben jelentkező magasabb szempontokról.



Ezek után nem is csoda, hogy az építészetet és művelőit sokoldalú támadások érik, laikusok és más szakmai területek képviselői részéről egyaránt. Napilapok levelezési rovatában olvashatók anyák, háziasszonyok panaszai, hogy lakótelepeink és benne az építmények csak a lakosság munkába járó rétege számára készülnek. A pszichológus A. Mitscherlich *Városaink sivársága* című vitairatában figyelmeztet többek között arra, hogy az ember a városokban önkifejezésének terét alkotja meg, amely azonban visszahat rá és formálja szociális karakterét.<sup>18</sup> Itt említi meg a Neutra által alkotott fogalmat, a *pszichotópot* (lelki horgonypont) is, amely az embernek önmaga azonosítására szolgál és egyénisége kialakulásának egyik tényezője. Ezek a pszichotópok majdnem teljesen hiányoznak új városainkból, valamint az azokat alkotó épületekből és építményekből.

Nem sok értelme van a bűnbak-keresésnek. Valószínűleg mind — építészek, építetők, építési hivatalok — jobbat akartak, ha tudtak volna. Miért nem tudtak és tudnak jobbat?! Egyik súlyos ok mindenképpen az állandó nyomás: az emberiség centrifugális progresszióval növekszik, amely minden tervet már megvalósulása előtt túlhalad. Paradox módon azonban a technika és a tudomány rohamos fejlődésének korszakában nem használják fel az adott lehetőségeket, pontosabban éppen az emberről szerzett újabb és újabb ismereteket; ehelyett az emberiség mindinkább a technika jármájába kerül, nem képes urává válni és a maga javára felhasználni azt.

Úgy látszik, többé-kevésbé jogos korunk és az emberiség féltése a túlzott szakosodástól, a falansztertől. Ezzel szemben a technika és tudomány hatalmas fejlődése újfajta polihisztorságot tesz lehetővé és szükségessé. Nem követelhető ugyan meg minden építésztiől és városrendezőtől, hogy biológus, antropológus, szociológus és pszichológus legyen, vagy programozni tudjon egy elektronikus számítógépet — ez körülbelül azt jelentené, mintha minden körorvostól azt követelnénk, hogy rákkutatással foglalkozzon. Azonban legalább azzal kell tisztában lennie, hogy szakmája — ha már nem művészete — gyakorlása által *magatartási mintát stimulál*, és ez a tevékenysége az áldásos és végzetes között mozoghat. Minél szorosabbra vagyunk kényszerítve zsúfolni az emberiséget, a városok lakóit, annál inkább tanulmányoznunk kell az ember biológiáját, és tisztában kell lennünk, hogy mivel mit teszünk.

Nem biztos, hogy az örökkévalóságnak — amelynek bizonyos adagját az építészetnek tartalmaznia kell — az emlékművi jellegben kell kicsúcsosodnia, vagy ha igen, akkor is csak ritkább esetben. Ezzel szemben fülünk, szemünk, didergésünk, párolgásunk és különböző szerveink ritmusa ma is ugyanaz, mint százezer évvel ezelőtt; szívütemünk, ha a Holdba lőnek is — a start és az azt követő néhány perctől eltekintve — azonos.

Ha már világszerte nem sikerült „kihasználni” a háború okozta rombolást a városok ésszerű újraépítésének kikísérletezésére, akkor legalább a most folyó időszakban — amelynek lakótelepei, együttesei csak átmeneti megoldást jelenthetnek — kellene *kísérletezni és újra kísérletezni*.

Napjaink és a jövő építészetének sorsa elsősorban beállítottság, szemlélet kérdése, nem csupán műszaki, művészi vagy más, esetleg adminisztratív kérdés. A városokat emberek lakják, de legjobb akarattal sem állítható, hogy ezt az alapvető igazságot mai városaink kellő mértékben tükröznék. Ez nagyrészt onnan ered, hogy azok, akik egy város létreho-



zásának vagy rekonstrukciójának politikai tetteiben részt vesznek, nem tudnak eleget az emberről, és ezért nem is rendelkezhetnek a szükséges szemlélettel.

Ezeket az eszméket képviseli és hirdeti Neutra elméleti műveiben nem ma, nem is tegnap, hanem évtizedek óta prófétikus előrelátással, és ezt tükrözik kivitelezett épületei és megvalósulatlan tervei is.

Besorolása a modern építészet klasszikusaként kizárólag formai alapon lehetséges, és teljesen egyoldalú; csak azt bizonyítja, hogy Neutra nem a formai kifejezésben — nem a divat változásában — kereste az építészet problémáinak megoldását. Épületeinek részben kaliforniaivá, részben kozmopolitává nyilvánítása önmagában is ellentmondásos. „Kozmopolitizmusa” az ember biológiai fejlődésének egyöntetűségén alapszik, tehát a legmélyebb gyökereinél köti össze az emberiséget.

Sokan úgy tartották, hogy emberiségfeltő magatartása túlzott és megalapozatlan. Erre példa az a kolléga — az egyik építészeti nagyhatalom építészszövetségének főtitkára —, aki az ötvenes évek végén, Neutráról beszélgetve, kijelentette nekem: „Hát Neutra bizony eléggé megöregedett. Képzeld el, fiziológiával foglalkozik.” Az, hogy Neutra emberiségfeltése a legkisebb mértékben sem túlzott, azóta már beigazolódott, és minden nappal újból beigazolódik.

Neutra helyének ezt a részben téves kijelölését az építészet történetében több ok segíthette elő. Részben az, hogy ugyanúgy, mint Wright, ő is csak elég későn nyerte el az őt megillető elismerést, s ezzel a nagyobb és nagy megbízásokat. Részben — és ez lehet a súlyosabb ok — elméleti művei értékének fel nem ismerése vagy félreismerése. A félreismerés oka viszont az általában elterjedt kapzsi, üzleti, finomabban kifejezve ökonomiai szemlélet, amely azt hiszi, hogy Neutra építészeti elveinek megvalósítása költséges. Holott éppen ellenkezőleg, általában az uralkodó szemlélet követése jár több felesleges kiadással és egyéb károsodással.

Ha már besorolni, kategorizálni kell: Neutrát az *organikus építészet folytatójának* és — főleg elméleti síkon — *továbbfejlesztőjének* kell tekinteni, akitől a jövő problémáinak legyőzéséhez éppen a szemléletet lehet és kell átvenni, ha a sikeres adaptáció megkísérlését és nem az ipari tömegcivilizáció biopatológiáját választjuk.

Az „organikus építészet” fogalma Neutra egyik példaképének, F. L. Wright-nak nevéhez kapcsolódik. Nála ez azonban főképpen az épület tömegének a természetbe illesztését jelentette; az épület kialakítását belülről kifelé, formatörvények megkötöttsége nélkül és — legalábbis korai időszakában — a természetes építőanyagok felhasználását. (Sullivan megállapításának: „form follows function” — a forma követi a funkciót —, helyes felfogásban ugyanez az értelme, de ezt később leszűkítették, félremagyarázták.) Wright maga, nem sokkal halála előtt, interjúban nyilatkozott az organikus építészet mibenlétéről. Jellemző módon azt még a modern építészettől is elhatárolta, és többek között így határozta meg: „Továbbá el kellene érni, hogy minden ház integráns részévé váljék a tájnak, ahol áll és amelynek harmóniáját tükröznie kell. Ha az építész törekvését siker koronázza, lehetetlen a házat más környezetben elképzelni, mint ahol áll. Magának a tájnak elemévé válik: hozzátesz, fokozza szépségét, ahelyett, hogy elvenne belőle.”<sup>19</sup>

Neutrának erről eltérő a véleménye. Amikor a Sivatagi-házát nem olvastja bele a



tájba — nem ismétli meg a sivatag drámáját —, ezt mondja: „Más a dinamikus növény, gyökerekből eredően, amelyek nedvességet és tápanyagokat szívnak fel a talajból, és megint más a statikus épülettést, amely vízszigetelt beton alapokon nyugszik.” A két vélemény és a házak is különböznek egymástól. Az eredmény lényege mégis annyira egy, hogy nem is csodálkozhatunk, ha Gilbert Cordier tanulmányában megállapítja: Wright híres Vizesesháza már Neutra visszahatására született.<sup>20</sup>

A formai különbség tehát a két mesternél lényegtelennek tekinthető, legfeljebb megállapítható, hogy Wright formái egyénibbek Neutráéinál. Közös vonásuk a házak időtállósága, amely viszont Neutránál jut érvényre erősebben. Ennek oka, hogy Wright ösztönösen — tudományos alap nélkül —, Neutra pedig tudatosan, a modern tudomány eredményeinek felhasználásával alakította ki épületeit, valamint azok kapcsolatát a várossal és a tájjal.

Az időtállóság — nem elsősorban fizikai értelemben — Neutra másik előképe, Loos épületeire is jellemző volt. Loos személyesen mesélt el Neutrának egy kis történetet. Egy napon levelet kapott, amely egy csekket tartalmazott. Magyarozatként a levél írója — volt építetője — hozzáfűzte, hogy már minden szomszédja, aki vele egy időben építtetett, új házat volt kénytelen építtetni, míg ő családjával még mindig teljes megelégedettségben, zavaroktól mentesen használja a régit. Ezért méltányosnak találja, hogy még egyszer kifizesse Loosnak a tervezés díját, bár ez akkor már nem érte el az eredeti értékét. Loos a csekket sohasem váltotta be, hanem emlékként őrizte.

Hasonló helyzetet élvezett Neutra, amikor a Health House új tulajdonosának, a régi házba való beköltözése alkalmával, a meghívott vendégek elragadtatással gratuláltak új otthonához.

Neutra tehát pályája kezdetének kezdetén alakíthatta ki elképzelését az építészet feladatairól és hatásáról a társadalomra, s ennek megfelelően választotta ki példaképeit is. Hagyatéka óriási, de nem befejezett, és nem is fejezhető be, mert szorosan összefügg a dinamikus élettel. Ezt a művet, amely előre mutat, egy ember nemcsak befejezni nem tudhatta, de folytatása sem lehet egy ember feladata. Nem véletlen, hogy önéletrajzi írásának az Auftrag für Morgen (Megbízás holnapra) címet adta.

Ezért, jelentőségét összefoglalva, nem hagyhatjuk el a tennivalókat, amelyek munkássága folytatásaként ránk háramlanak.

Az első feladat a szociológia, biológia, pszichológia stb. eredményeinek gyűjtése és rendszerezése az építészeti és városrendezési gyakorlat számára,

a második feladat az így összegyűjtött anyag feldolgozása az egyetemi oktatás céljára, a harmadik feladat az összegyűjtött, rendszerezett és koordinált anyag alapján kísérletek megindítása,

a negyedik feladat — tömeges építésről van szó, amelynél nagyszámú variációs lehetőség szükséges — az elektronikus számítógépek felhasználásának bevezetése az anyagfeldolgozásban és a tervezésben.

Az első feladatot, legalább hazánkban belül, koordináltan ésszerű elvégezni. Bár nem elképzelhetetlen és bizonyára még eredményesebb lenne a nemzetközi koordináció, akár a már fennálló Neutra-intézetekben, akár egyéb nemzetközi szervezetekben.



Az anyag feldolgozását oktatási célra fáziseltolódással, de már párhuzamosan követhetné az „építészetbiológia”, vagy ahogyan Neutra nevezi: a „biorealizmus” tanszékeinek vagy lektorátusainak felállítása. Nem lenne hatástalan, ha ezt a tárgyat minden olyan egyetemen tanítanák — esetleg csak egyes részeit —, ahonnan azok a politikusok, gazdasági és egyéb szakemberek kerülnek ki, akiknek hozzászólási vagy döntési joguk van városok, épületek és építmények, egyáltalán a környezetet megváltoztató és alakító létesítmények terveinek elfogadásánál vagy visszautasításánál.

Mai városaink felduzzadásának felfogására épített lakótelepeink és egyéb kísérletezéseink nem váltották be a hozzájuk fűzött reményeket, ezért átmeneti megoldásnak tekinthetők. Sajnos, még részfeladataikat — közlekedés, lakás, gyermeknevelés — sem képesek megoldani, s emellett tovább „eszik” a még megmaradt természeti tájakat, és diszkreditálják a humanitás jelszavát, amellyel készülnek.

Nem elképzelhetetlen, hogy a megoldást a ma még többek által megmosolygott vagy túl fantasztikusnak tartott „futurista” építészeti eszmék tartalmazzák. A feltételezések, amelyekből kiindulnak, mindenesetre nagyon hasonlítanak azokhoz az állapotokhoz vagy várható állapotokhoz, amelyekre Neutra is rámutat. Azt az alapállást azonban, amellyel saját megoldásait „embertelen építészet”-nek elismerik és elfogadják (Le Ricolet),<sup>21</sup> nem tehetjük magunkévá minden további nélkül. Meg kell kísérelnünk a technikai lehetőségek ötvözését a tudomány legújabb felismeréseivel, Neutra biorealizmusának értelmében.

Korunkban óriási tömegekkel dolgozunk, s mind nagyobb számú ember részére, mind nagyobb számú lakásról kell gondoskodnunk, de eközben sem szabad megfeledkeznünk az egyedi emberről. A biorealizmus tudományával és elektronikus számítógépek segítségével — amelyek ma már ésszel fel nem fogható gyorsasággal oldanak meg hatalmas tömegű feladatot — talán új módon közelíthetjük és kísérlelhetjük meg az individualitás problémájának megoldását is.

\*

Élt egy orvos, aki olyan tudás birtokában volt, amellyel sok-sok ezer és százezer anya életét lehetett volna megmenteni. Féltékeny kollégák, buta emberek ezt sokáig megakadályozták, úgyhogy az orvos végül is beleőrült abba, hogy mások büntudatát is neki kellett viselnie; azután rövidesen meghalt. Neutra személye a kor körtünetével, az ipari civilizáció biopatológiájával és annak potenciális áldozataival nincs olyan szoros viszonyban, mint az orvos a szülő anyával volt. Ezzel szemben a kór lehetséges áldozatai nem korlátozódnak egy nemre és annak is csak egy bizonyos biológiai állapotban levő részére, hanem magukba foglalják az egész emberiséget, és főleg minden generáción keresztül a következő generációt érintik súlyosan.

Nem az első eset — és talán nem is az utolsó —, hogy a világtörténelemben egy eszme egy időre vagy végleg elsikkad. Talán ezúttal az emberiség még időben felismeri ha nem



Is az eszme, de a veszély nagyságát. Hiszen a statisztikák beszédesen mutatják a civilizációs betegségek — az idegbajjal kezelték, a szívinfarktusok és az öngyilkosok — számának növekedését.

Bevezetésemben eleve beismert szubjektivitásom mellett is, elismerve a modern építészet többi nagyja, Wright, Gropius, Le Corbusier, Mies van der Rohe csorbíthatatlan érdemeit az építészet ügyében, Neutrát — a biorealizmus szemléletének kialakításáért az építészetben — tömören mégis a környezetalakítás Semmelweisének elnevezésével illetném.

\*

A szöveg már nyomásra kész állapotban volt, a klisék is elkészültek, a borítót már készen láttam a nyomdában, amikor megjött a hír: Neutra meghalt!

Dione egyedül maradt. A „dinamó”, mely állandóan járt, sohasem pihent, nem kímélt senkit, főként önmagát nem — megállt. A szív, amely az egész emberiség iránti szeretetet hordozta magában, megszűnt dobogni.

Hiába élt volna?! Ha a szeretetnek, amelyet az emberiség iránt táplált, csak a tizedrészét lehetne szétosztani a világon, megszűnnének a háborúk. Ha mi építészek eszméinek csak egy tizedét megvalósíthatnánk, a boldogság özönével árasztathatnánk el a világot.

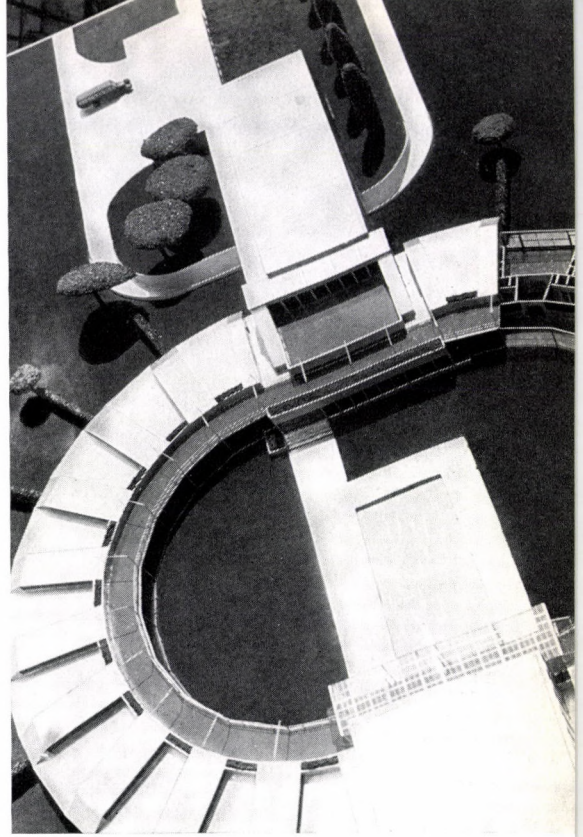
Egyik utolsó könyvének címe: „Megbízás holnapra” ...



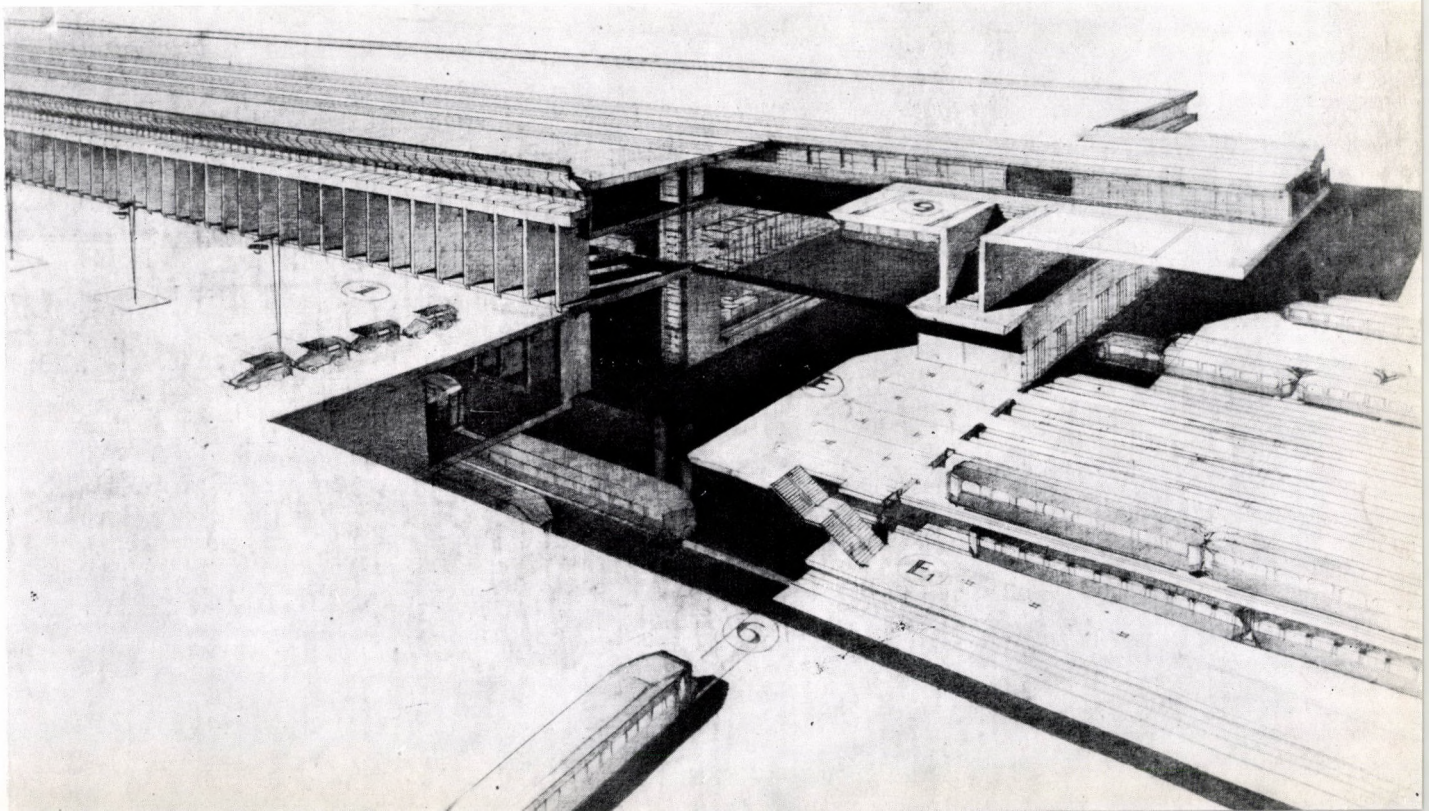
- <sup>1</sup> Michel Ragon: *Où vivrons-nous demain?* (Hol lakunk holnap?) Paris 1963.
- <sup>2</sup> Nagy Elemér: *Wrighttól — Neutráig*. Magyar Építőművészet (1962) 3. sz. 45.
- <sup>3</sup> Jürgen Joedicke: *Élő építőművészetért*. Bauen und Wohnen (1960) szeptemberi sz.
- <sup>4</sup> Kevesen szívélik meg Frank Lloyd Wright intelmét: „Soha ne válaszd megélhetésed forrásául az építészetet, kivéve, ha az építészetet az építészetért szereted — készülj fel, hogy húséges légy hozzá, mint saját anyádhoz, barátodhoz vagy önmagadhoz.”
- <sup>5</sup> Lásd 3. jegyzet.
- <sup>6</sup> Dr. Major Máté: *Az építészet alakulásának és fejlődésének törvényszerűségeiről*. Az ÉKME Tudományos Ülésszakának előadásai (1955. november). Bp. 1957, 335—336.
- <sup>7</sup> Ugyanott.
- <sup>8</sup> Máté Pál: *Kritik der Kritik, New Brutalism*. Baumeister (1967) 6. sz.
- <sup>9</sup> Lásd 3. jegyzet.
- <sup>10</sup> Richard J. Neutra: *Auftrag für Morgen*. Hamburg 1962.
- <sup>11</sup> Esther McCoy: *Richard Neutra*. Grosse Meister der Architektur IX. Ravensburg 1962.
- <sup>12</sup> Lewis Mumford fejti ki erről lesújtó véleményét *The Highway and the City* című esszégyűjteményében.
- <sup>13</sup> Richard J. Neutra: *Survival through Design*. New York 1954. — A német kiadás címe: *Wenn wir weiterleben wollen* (Ha fenn akarunk maradni). Hamburg 1956.
- <sup>14</sup> Esther McCoy: *W. Bösigler: Richard Neutra, 1961—66. Building and Project*. Könyvismertetés. Forum (1967) decemberi sz.
- <sup>15</sup> Frank Lloyd Wright: *The Future of Architecture*. New York 1953.
- <sup>16</sup> Richard J. Neutra: *Survival through Design*.
- <sup>17</sup> A „New Brutalism”-nak nevezett irányzat, amely deklaráltan sötét, nyomott — barlangszerű — terek kialakítása mellett tör lándzsát, külsőleg pedig megjeleníti a durván formált, nyers vasbetont. „Utánérzői”-nek törekvése az utóbbiban merül ki.
- <sup>18</sup> Alexander Mitscherlich: *Die Unwirtlichkeit unserer Städte*. Frankfurt am Main 1965.
- <sup>19</sup> Lásd 15. jegyzet.
- <sup>20</sup> Gilbert Cordier: *Origines et tendances de l'architecture contemporaine*. (A modern építészet eredete és tendenciái.) *L'Architecture d'Aujourd'hui* (1969).
- <sup>21</sup> Le Ricollet híres francia szerkeszettervező; az USA-ban él és dolgozik.



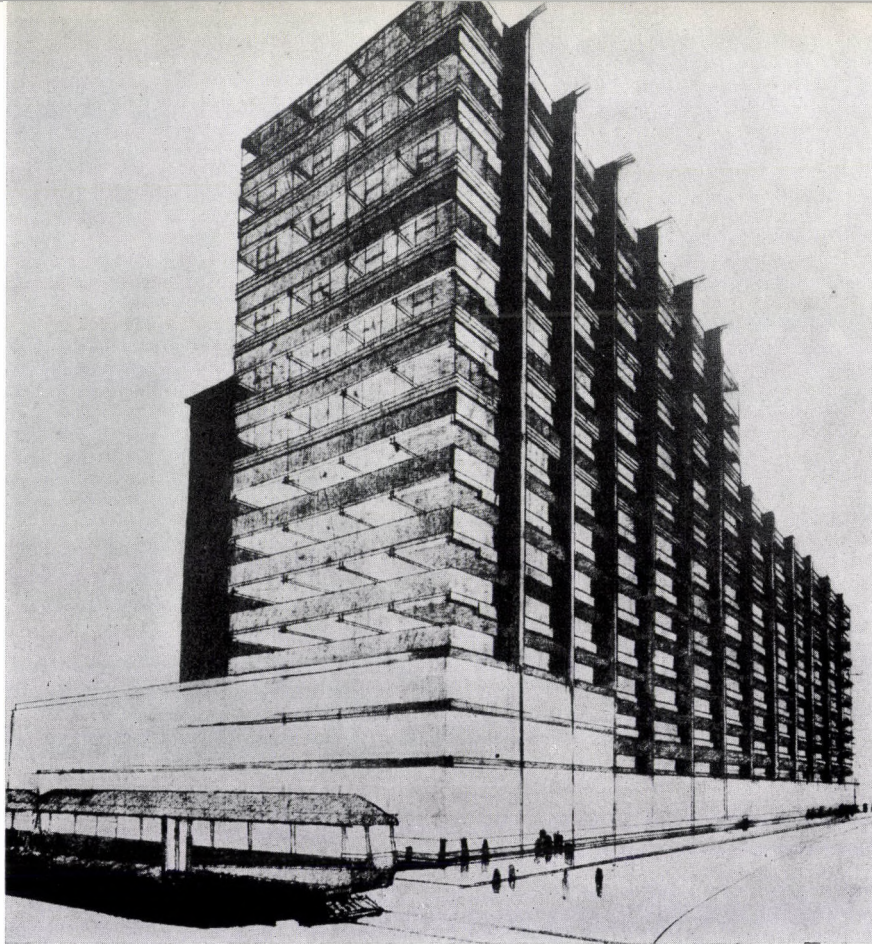
1. Ring Plan School



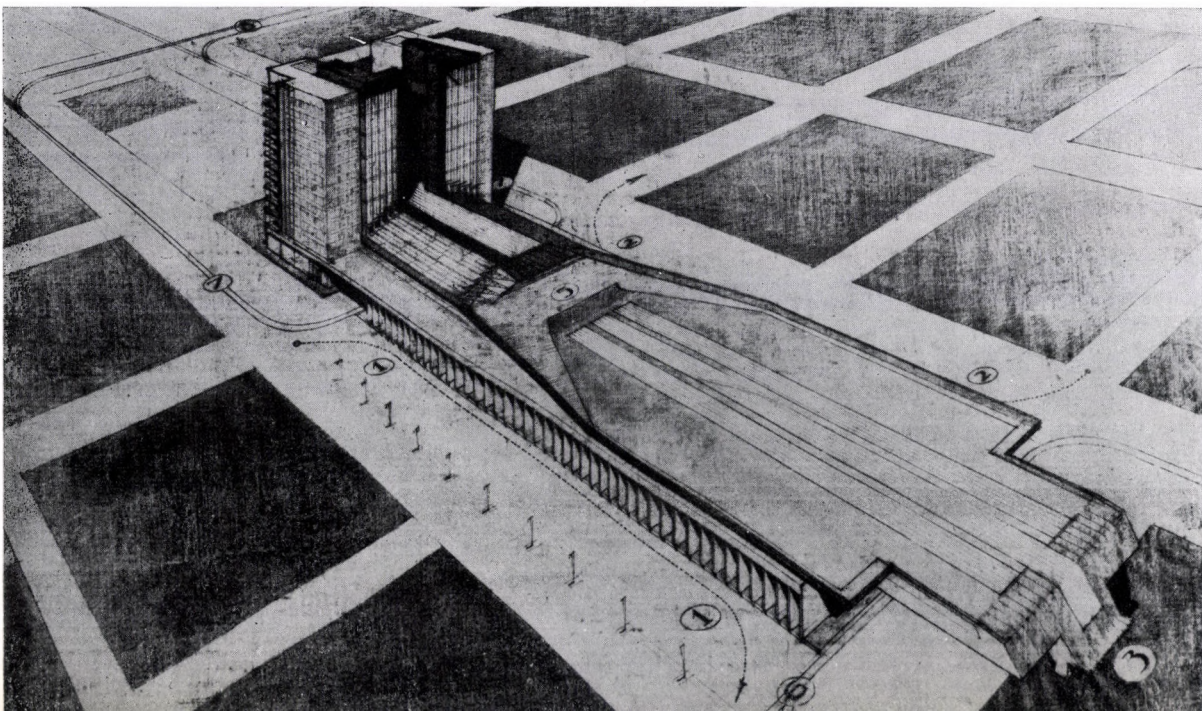
2. Pályaudvar terve







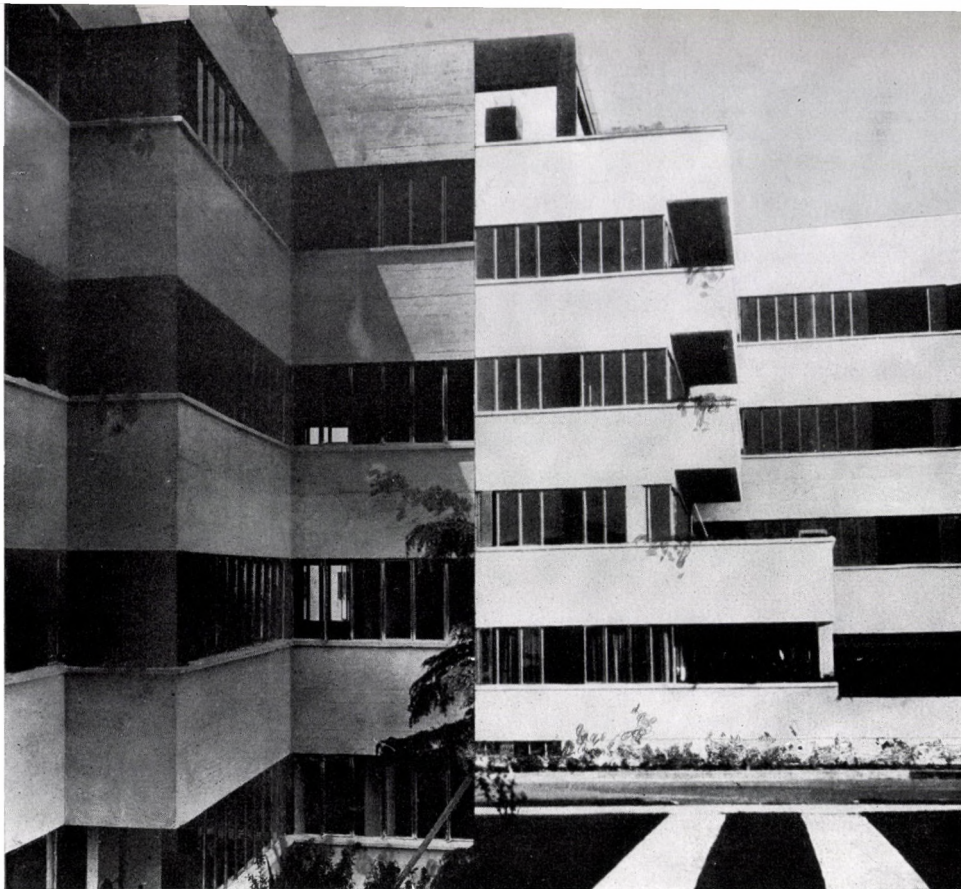
3. Üzlet- és irodaház terve



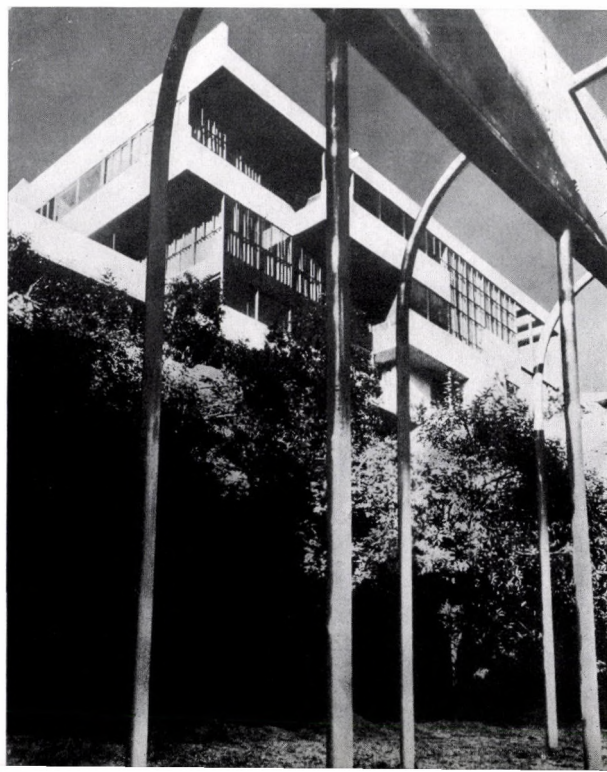
4. Pályaudvar terve



5. Jardinette-házak. Los Angeles



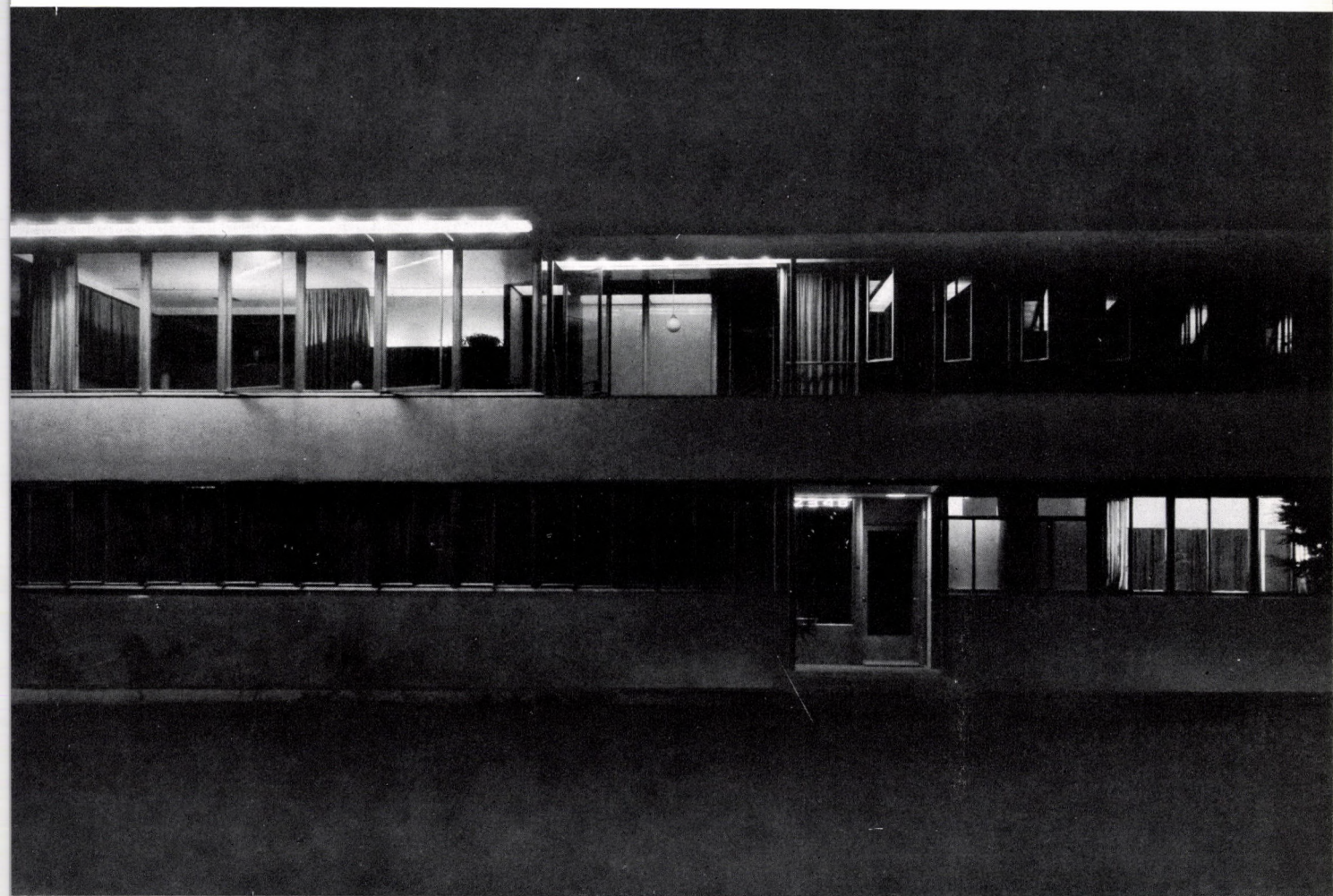
6. Health House (Lovell-ház). Los Angeles











Health House. Belső tér

8. Neutra saját lakóháza. Los Angeles (tűzeset előtt)





9. Neutra saját lakóháza (újjáépítve)





10. Strathmore-lakások



11. Corona Avenue-i iskola. Los Angeles













14. Channel Heights munkás-lakótelepe. San Pedro



15. Channel Heights munkás-lakótelepe. Belső tér





16. Sivatagi-ház. California







17. Sivatagi-ház









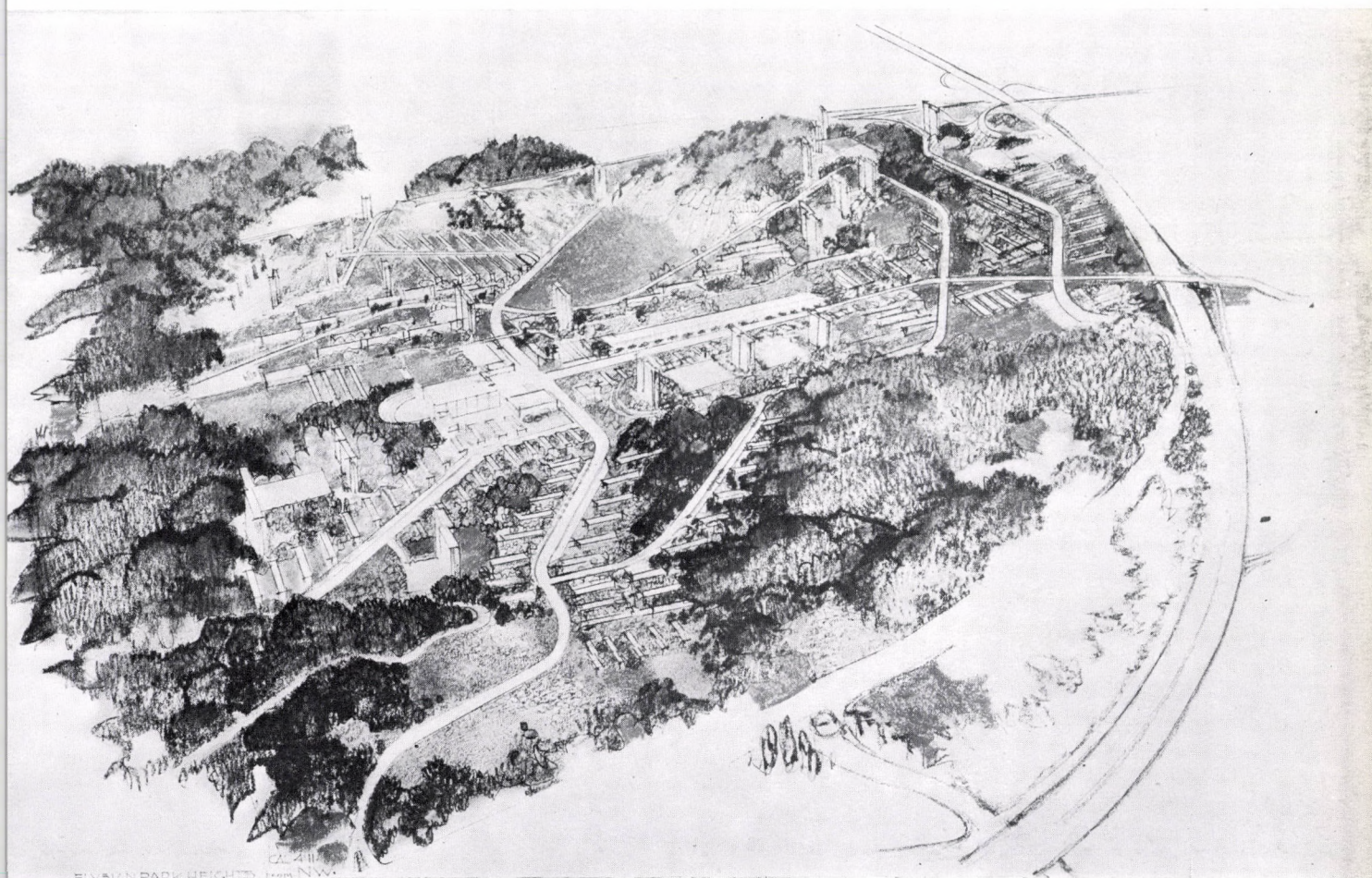




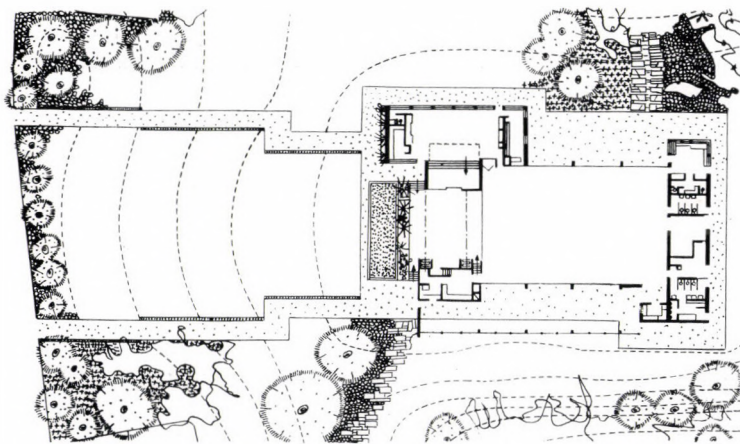


20. „Aloe“-gyógyszerraktár

21. Elysian Park Heights. Los Angeles. Rendezési terv



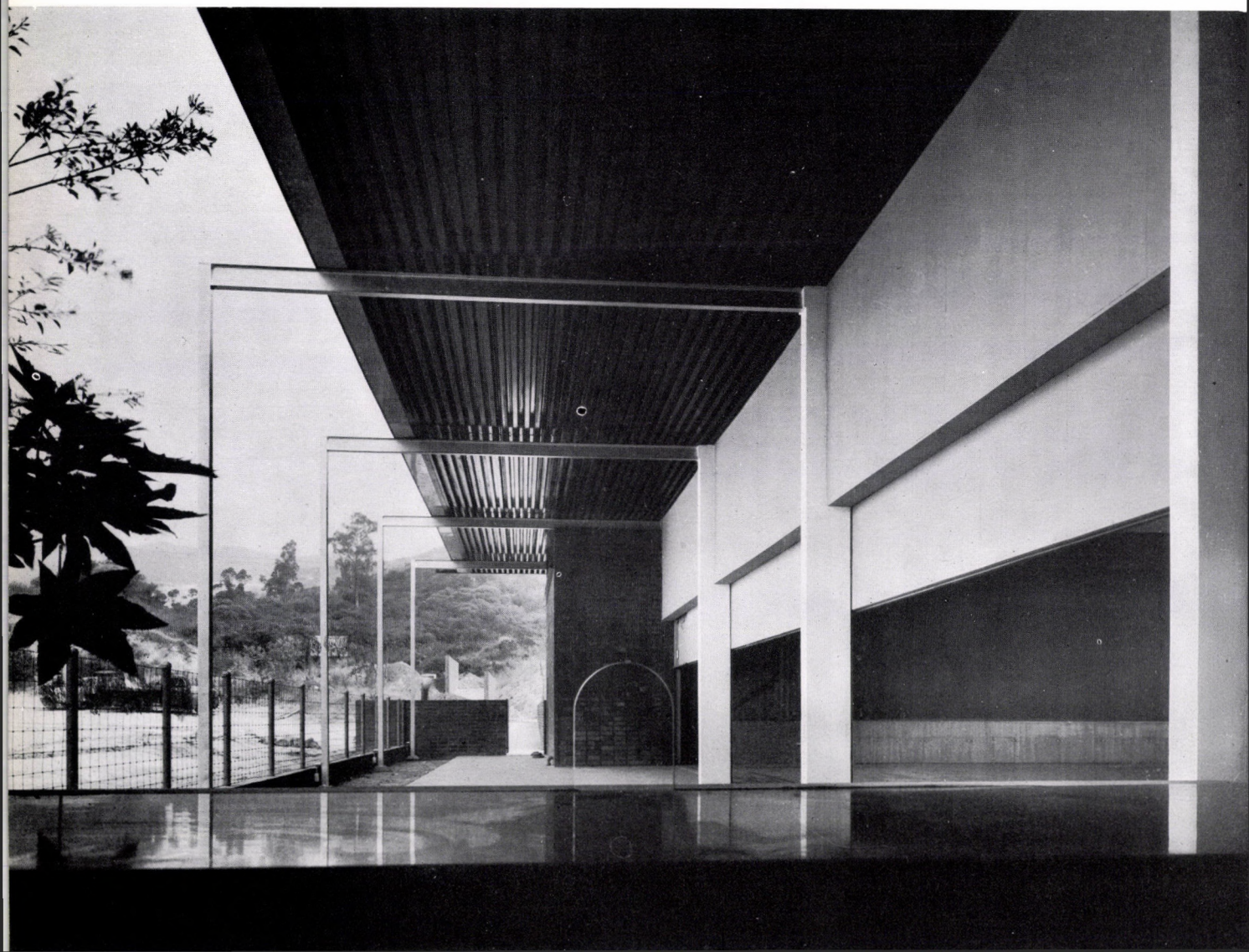




24. Eagle Rock Club

22. Eagle Rock Club. Los Angeles. Alaprajz

23. Eagle Rock Club









25. Northwestern Insurance Company irodaépülete. Los Angeles

26. Northwestern Insurance Company. Éjszakai



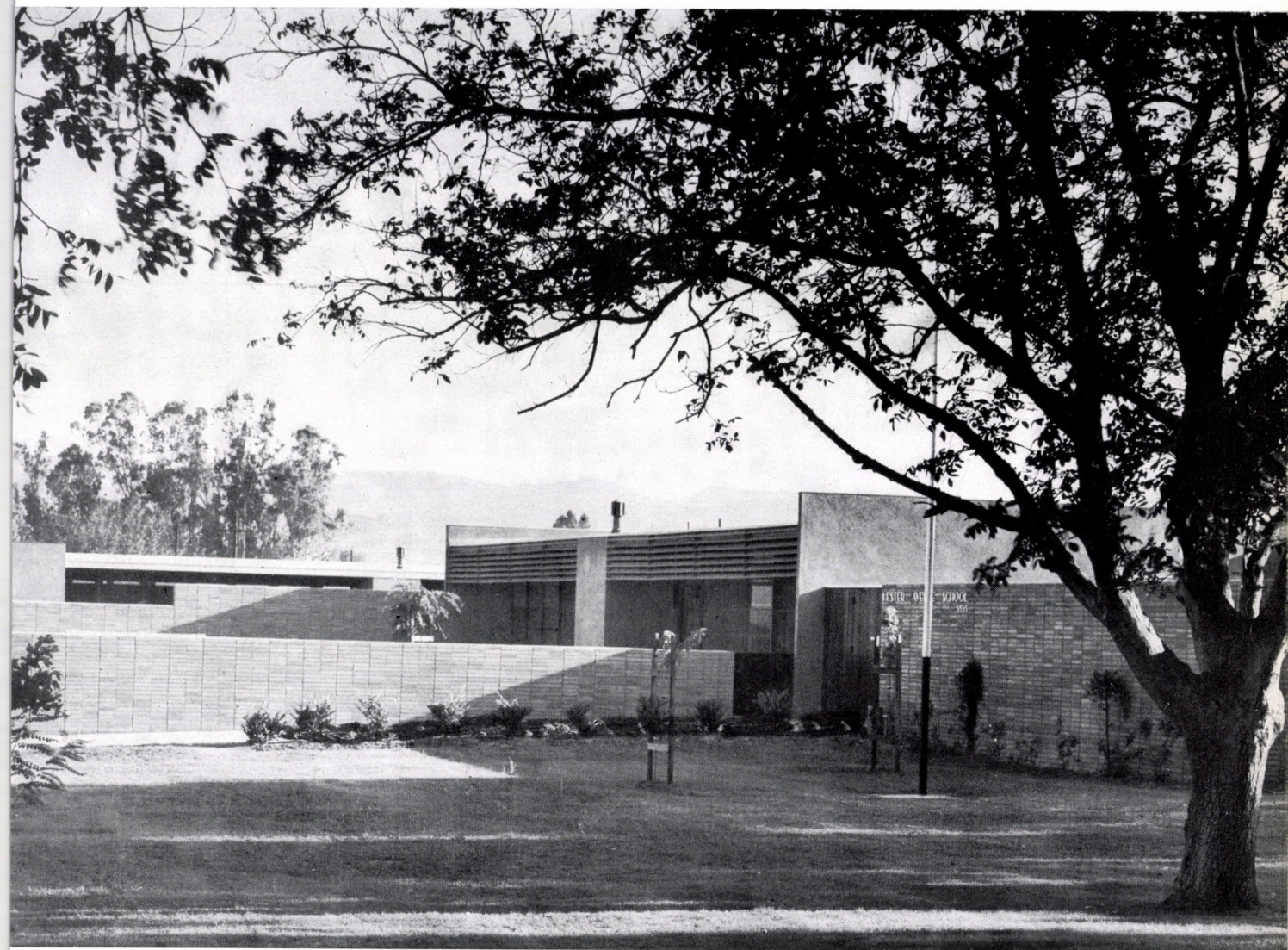












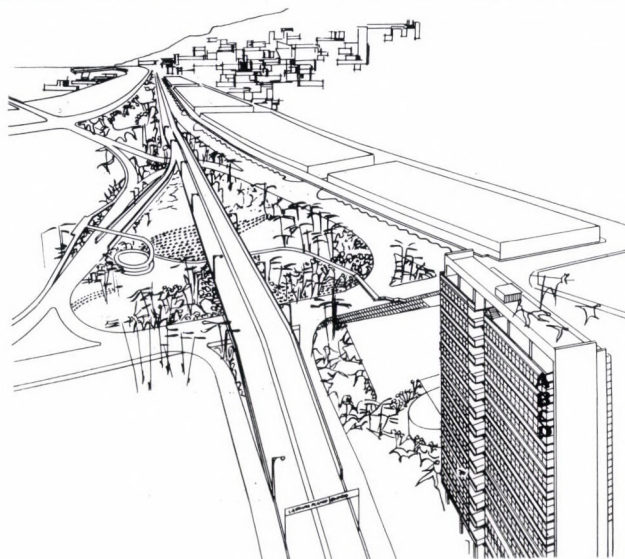
7. Northwestern Insurance Company. Belsővár

28. Kester Avenue-i iskola. Los Angeles





29. Brown-ház



30. Caracas város- és kikötőrendezési terve

31. Orange Coast College. Auditórium





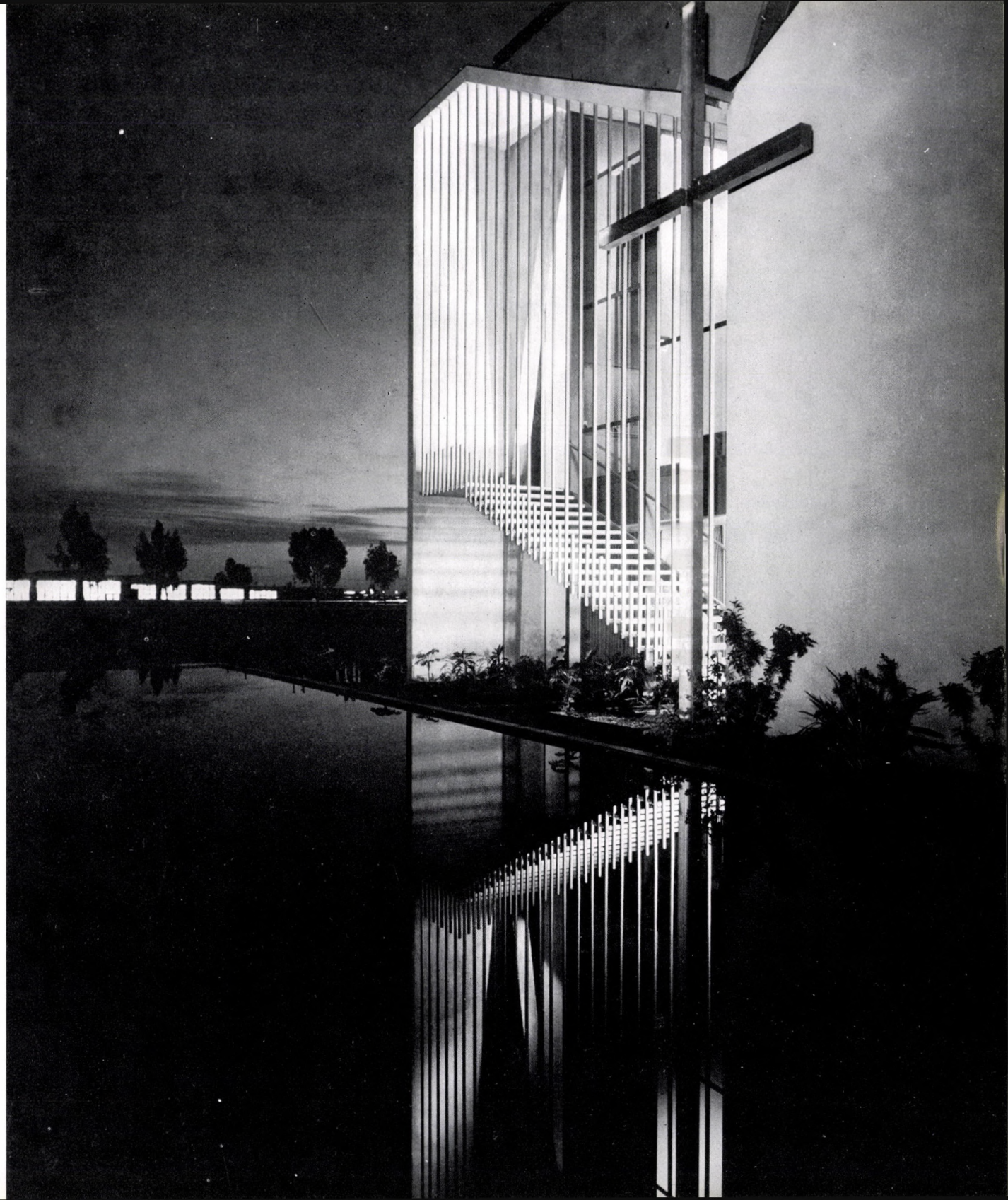




33. Miramar-kápolna. Éjszakai kép

32. Miramar-kápolna. Belső tér





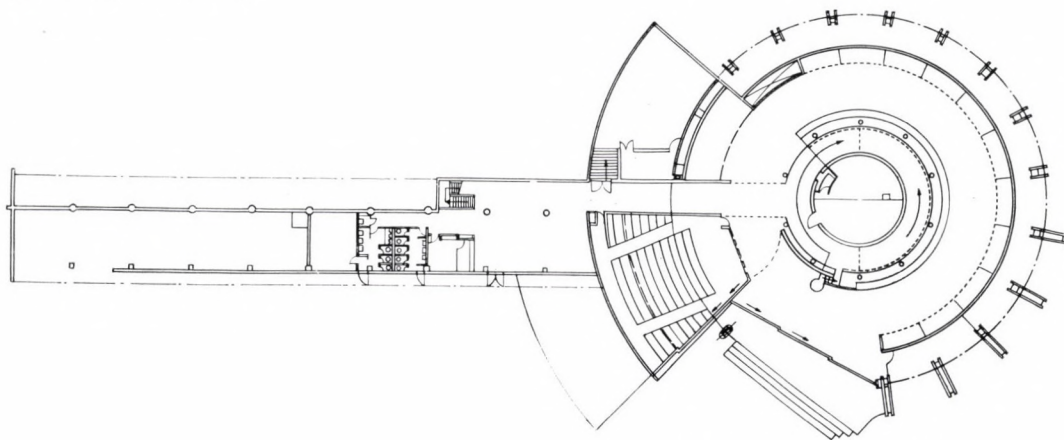








35. Lincoln Memorial Museum. Gettysburg



36. Lincoln Memorial Museum. Alapajz





37. Amerikai Követség. Karachi

38. Amerikai Követség. Karachi

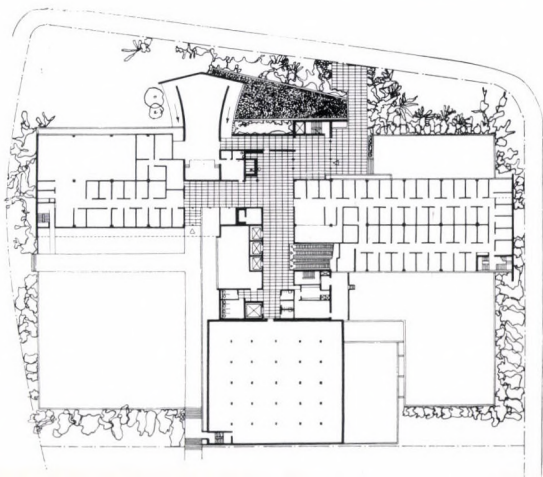








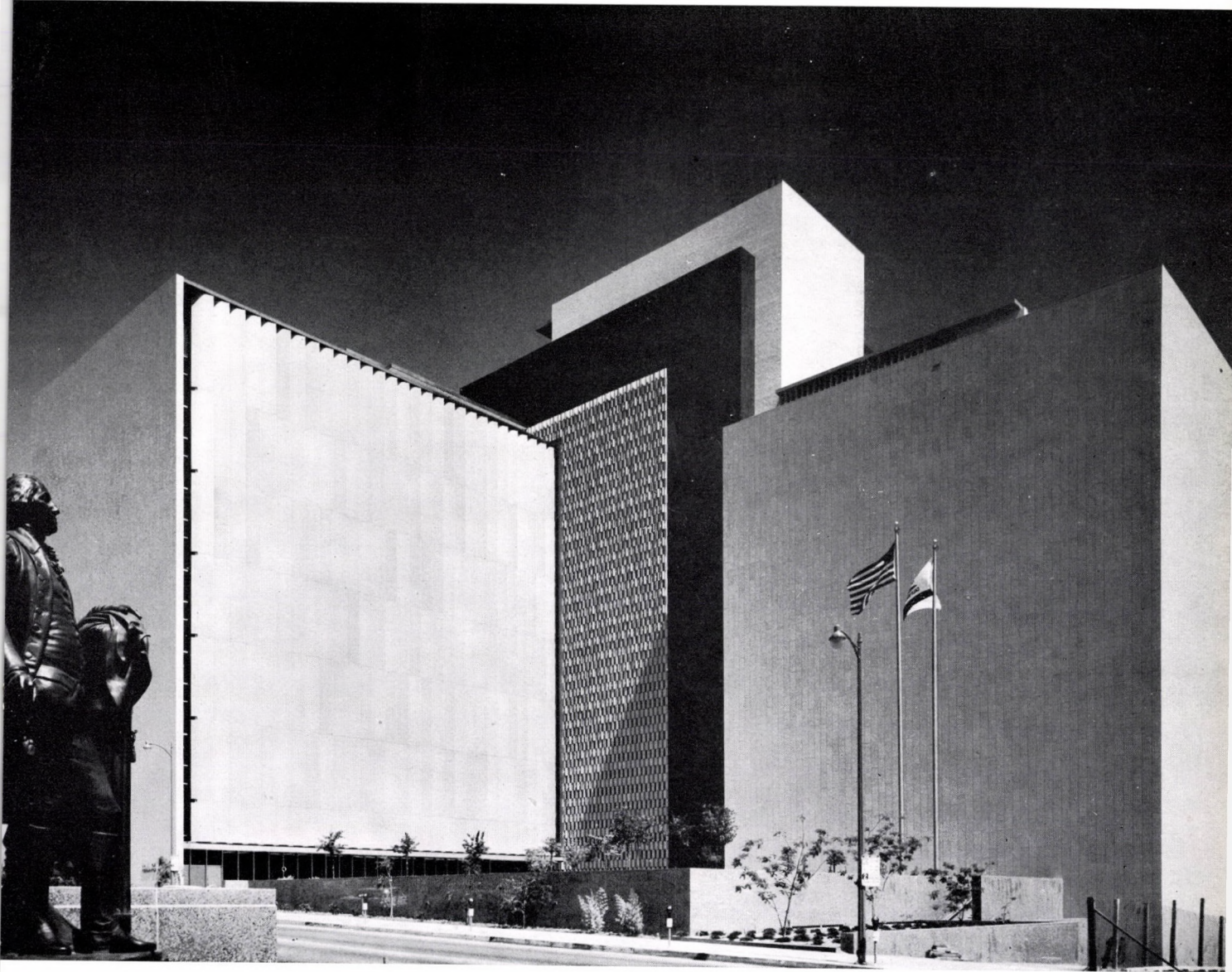
39. Ring Plan School és település. Légifoto



40. Hall of Records (archívum, könyvtár stb.). Alaprajz



41. Hall of Records. Los Angeles





42. Hall of Records

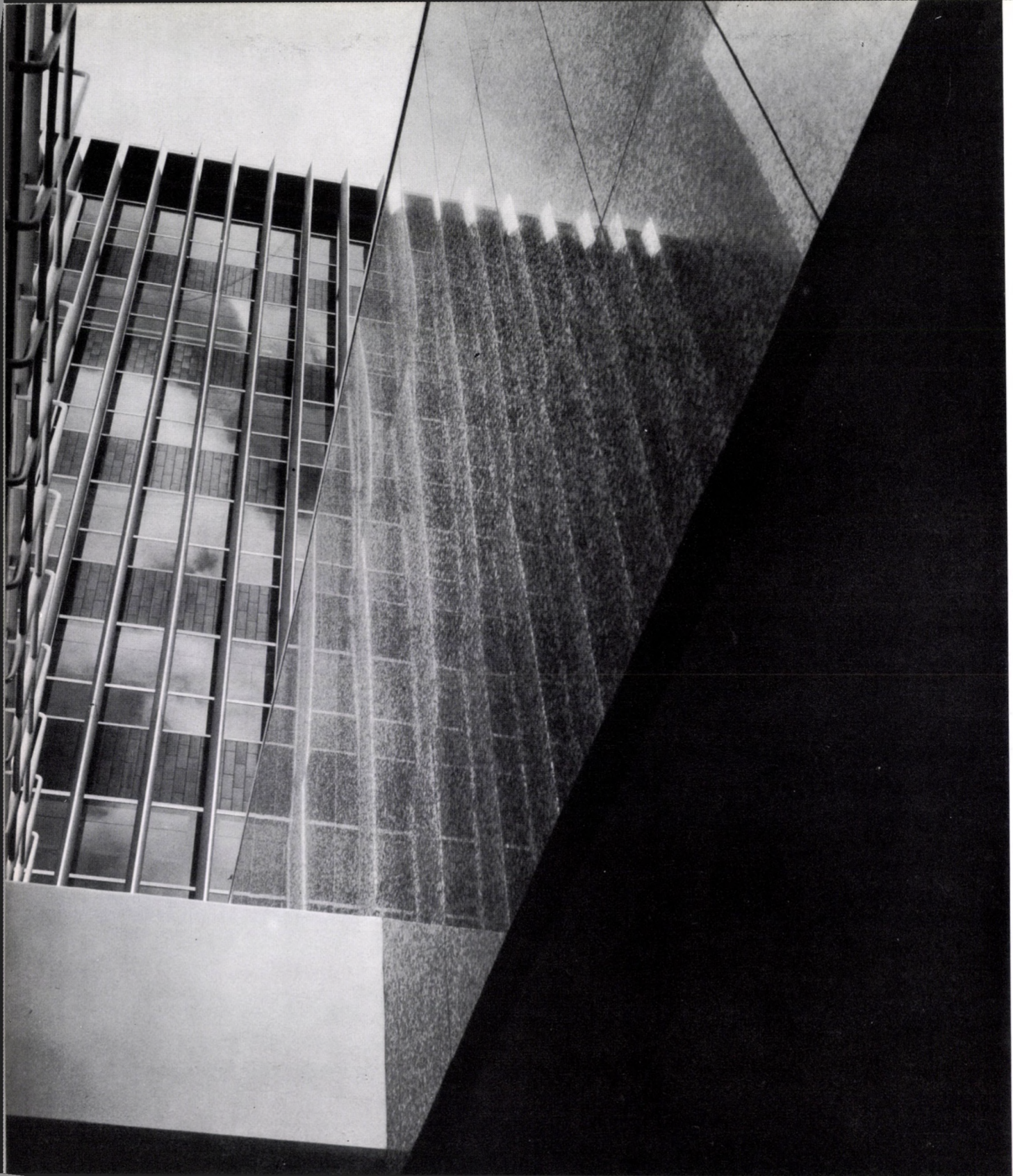
43. Hall of Records. Homlokészlet













4. Hall of Records.  
Homlok részlet és  
tükröződés



45. Hall of Records.  
Tetőfelépítmény  
és terasz









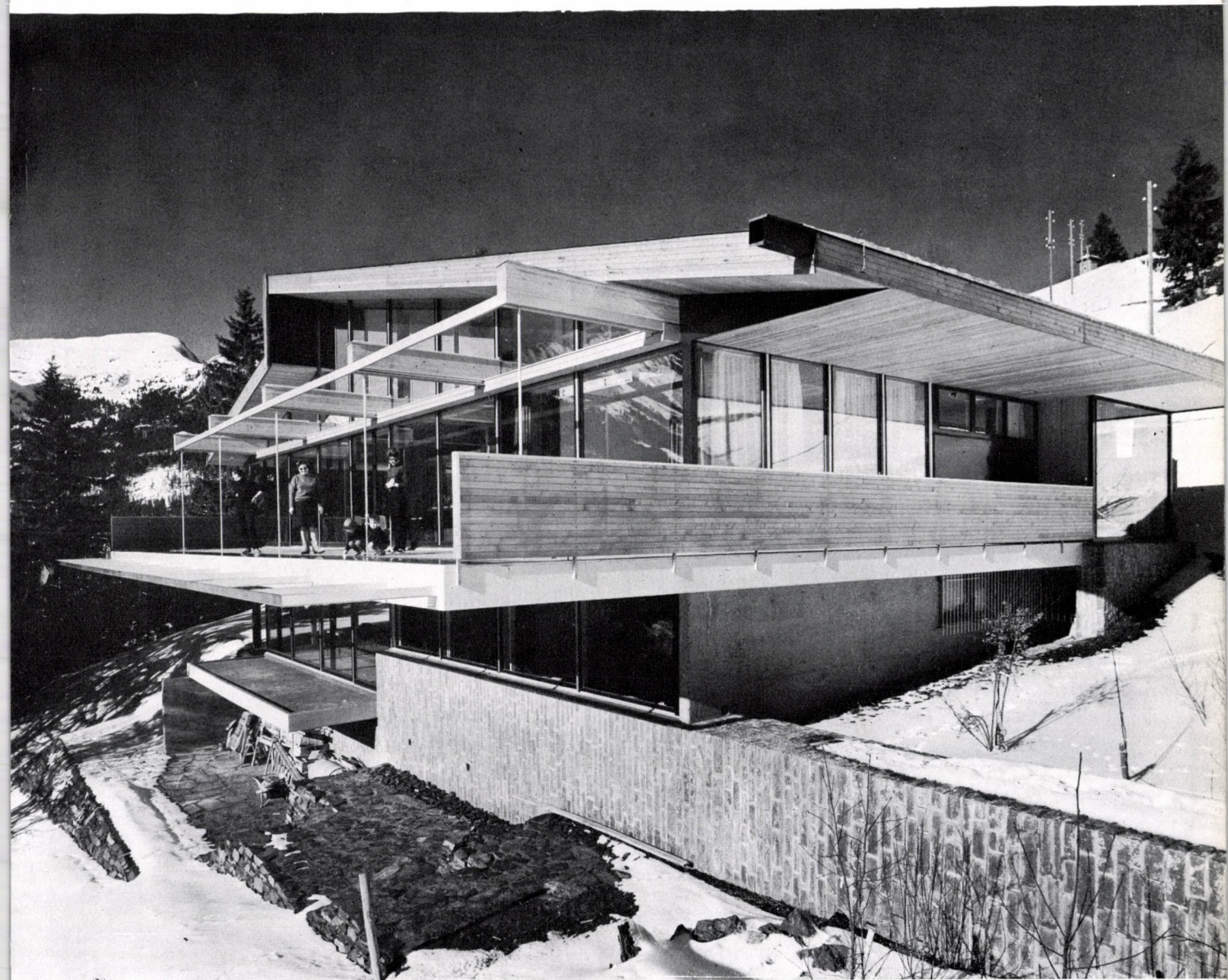
47. Hall of Records. Előadóterem

46. Hall of Records. Homlokzatrészlet és tükröződése a vízben









49. Rentsch-ház. Svájc



50. Garden Grove Church

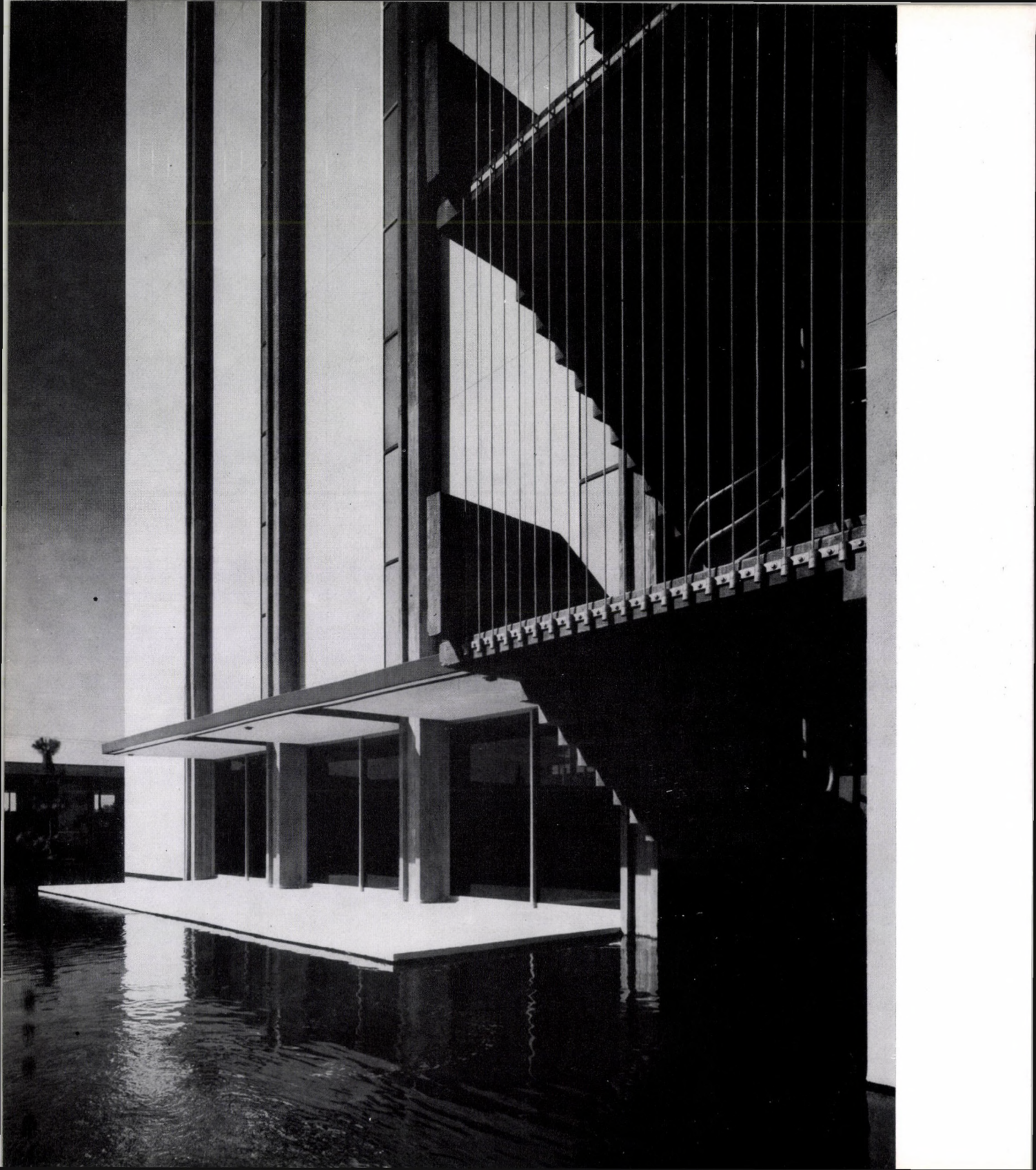




51. Garden Grove  
Church. Részlet











53. Bucerius-ház. Svájc

52. Garden Grove Church. Részlet





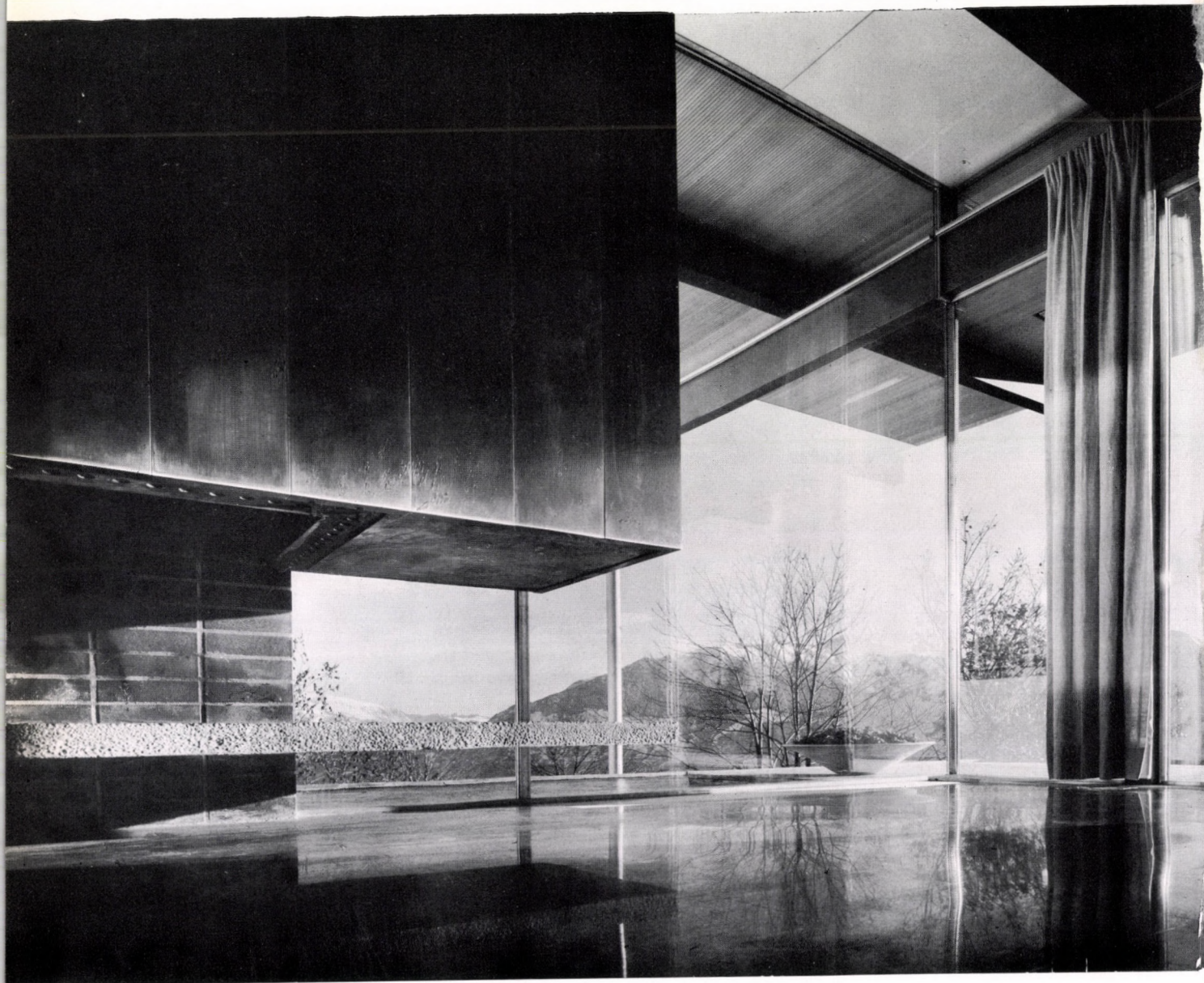
54. Bucerius-ház. Svájc





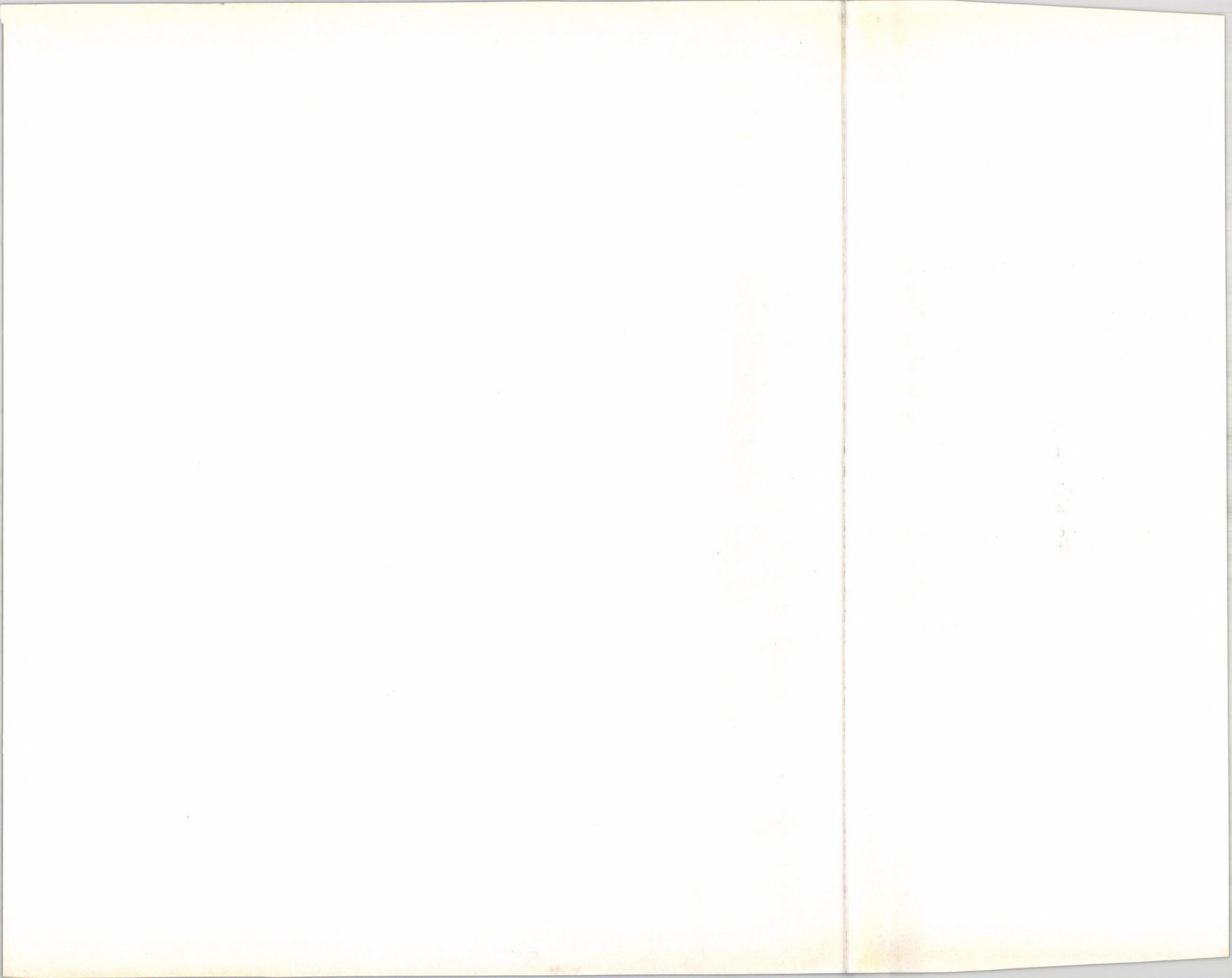
55. Bucerius-ház. Svájc





56. Bucerius-ház. Svájc







Ára: 35,— Ft

AZ ARCHITEKTÚRA  
SOROZATBAN JELENT MEG

MAJOR MÁTÉ

### **Pier Luigi Nervi**

68 oldal · 48 fotó ill. rajz · Kötve  
30,— Ft

DERCSÉNYI BALÁZS

### **Árkay Aladár**

63 oldal · 45 fotó ill. rajz · Kötve  
30,— Ft

KUBINSZKY MIHÁLY

### **Adolf Loos**

68 oldal · 39 fotó ill. rajz · Kötve  
30,— Ft

HERVÉ, LUCIEN

### **Építészet és fénykép**

67 oldal · 41 fotótábla · Kötve 30,— Ft

BEKE LÁSZLÓ — VARGA ZSUZSA

### **Kozma Lajos**

38 oldal · 62 fotó ill. rajz · Kötve  
34,— Ft

NAGY ELEMÉR

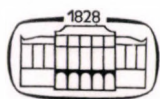
### **Le Corbusier**

32 oldal · 53 fotó ill. rajz · Kötve  
33,— Ft

MAJOR MÁTÉ

### **Breuer Marcel**

34 oldal · 63 fotó ill. rajz · Kötve  
35,— Ft



AKADÉMIAI KIADÓ, BUDAPEST