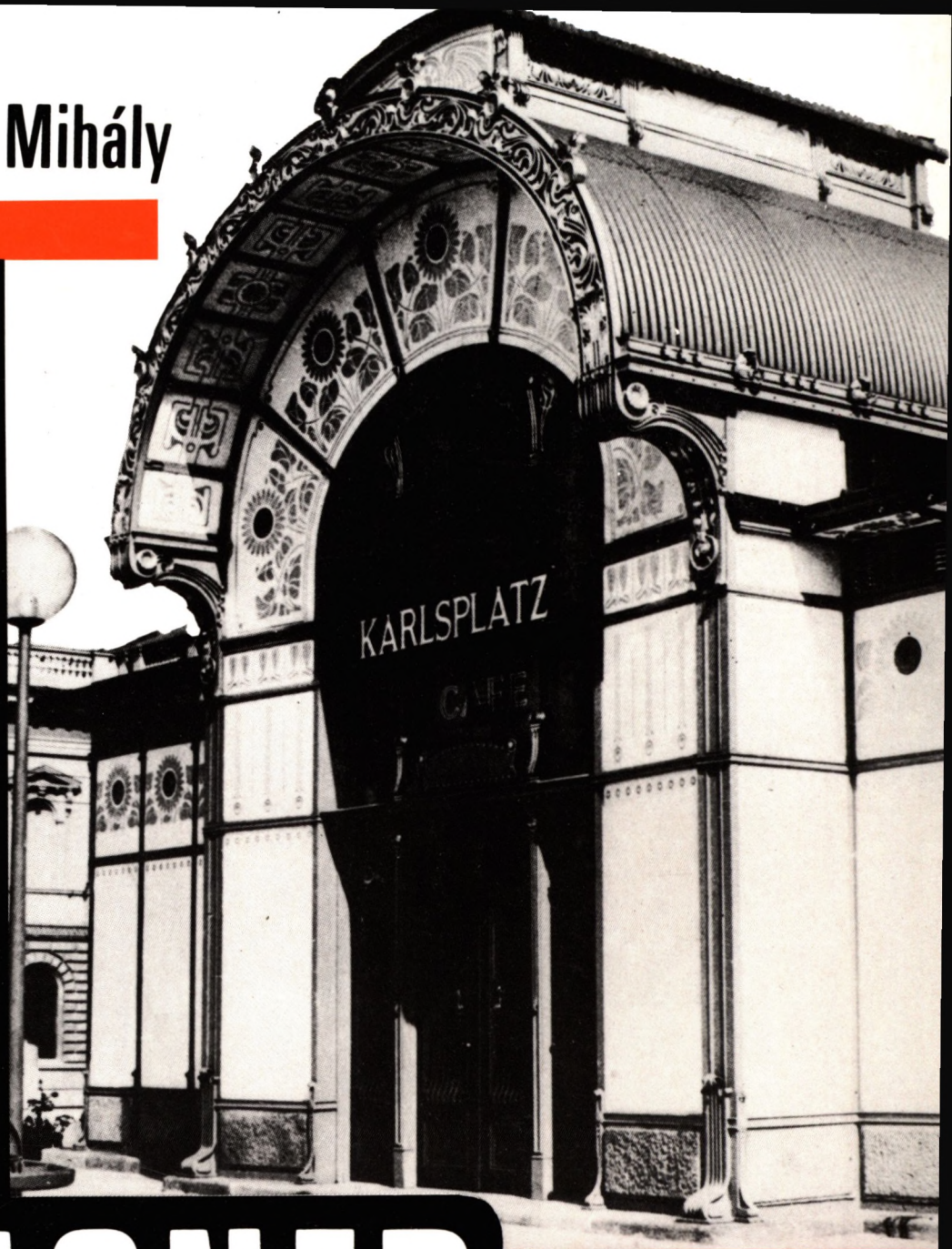


Kubinszky Mihály



Otto

WAGNER

OTTO WAGNER

ARCHITEKTÚRA

A MAGYAR TUDOMÁNYOS AKADÉMIA

ÉPÍTÉSZETTÖRTÉNETI ÉS ELMÉLETI BIZOTTSÁGÁNAK

ÉS A MAGYAR ÉPÍTŐMŰVÉSZEK SZÖVETSÉGÉNEK

KÖNYVSOROZATA

SZERKESZTI **MAJOR MÁTÉ**

OTTO WAGNER

ÍRTA

KUBINSZKY MIHÁLY

AKADÉMIAI KIADÓ, BUDAPEST 1988

A kiadásért felelős az Akadémiai Kiadó és Nyomda Vállalat főigazgatója

Felelős szerkesztő: Leyrer Ginda

Burkoló-kötésterv: Lengyel János

Műszaki szerkesztő: Kiss Zsuzsa

Terjedelem: 3,24 ív + 56 oldal melléklet

HU ISSN 0066-6270

88.17477 Akadémiai Kiadó és Nyomda Vállalat, Budapest

Felelős vezető: Hazai György

ISBN 963 05 4879 8

© Akadémiai Kiadó, Budapest 1988 · Dr. Kubinszky Mihály

Printed in Hungary

„Wagner géniusza előtt bevonom
vitorlám”

Adolf Loos

A bécsi Karlsplatzra tervezett múzeum ügye ugyancsak felzaklatta a város polgárainak a kedélyét. Egy korabeli lapban karikatúra jelent meg, amelyen Fischer von Erlach, a Karlskirche neves barokk mestere így szól Otto Wagnerhoz: „Vígasztalódjék, kedves Wagner! Én annak idején ugyanúgy elrontottam a bécsi városképet, mint ahogyan Ön most. Száz év múlva azonban mindez nagyon fog tetszeni az embereknek.” A múzeum, amelyet a mester több változatban is megtervezett, sajnos nem épült fel, de a karikatúristának mégis igaza lett. Nem is volt szükség száz évre ahhoz, hogy a bécsiek és az egész világ művészetkedvelő közönsége nagyra becsülje Otto Wagner építészetét.

Wagner életműve a historizmusban gyökerezik. Munkásságának kezdetét szinte az ismeretlenség homálya fedi, annál ígéretesebb második korszaka, melyben a századforduló újító törekvésein át egy tisztultabb építészethez érkezett. Így, aki Otto Wagnert a szecesszió kiváló alkotójának tartja, érdemeit beszűkíti, és közelebb jár az igazsághoz az, aki a 20. század modern építészetének egyik nagy kezdeményezőjét látja benne.

Otto Wagner 1841. július 13-án született a Bécs melletti Penzingben. Apja, Rudolf Simeon Wagner, tisztviselő volt. Anyja — Susanne Helffenstorffer-Hueber — nagypolgári családból származott. Wagner tehetségére, rajzkészségére tanárai már korán felfigyeltek. Építészeti tanulmányait Berlinben kezdte az Építészeti Akadémián Schinkel egykori asszisztense, Busse tanítványaként. Bécsbe 1861-ben tért vissza, ahol a Képzőművészeti Akadémián Van der Nüll és Siccardsburg, a bécsi Opera építői voltak a tanárai. Egy évvel később Heinrich Förster műtermében kezdi építészeti pályafutását. A műtermet még az apa, Ludwig Förster tette világszerte ismertté, aki részt vett a bécsi Ringstrasse építésében, és a Förster's Allgemeine Bauzeitungot szerkesztette.

Wagner feljegyzései alig engednek bepillantást életének ebbe a korszakába. A Förster-től független tervpályázatok eredményei, illetve a feltehetően már önállóan tervezett bérházak arra engednek következtetni, hogy korán önállósította magát, és nagyobb vagyona tett szert.

Az első dolgos évtizedek, amelyeket még a konvencionális építészeti alkotások, elsősorban a bérházak jellemeznek, a polgári jólét megszerzésének, hajótörést szenvedő első házasságának éve; a névtelenség időszaka. A második korszak, 1880 után de még inkább 1894-től, amikor a bécsi Képzőművészeti Akadémia tanárává nevezik ki és nagyszabású

fővárosi munkákkal bízzák meg, a hivatalos elismerés, a hírnév korszaka. Sikereinek hátterében valószínűleg második felesége állt. Amikor Wagnert — Karl von Hasenauer utódjaként — meghívták az Akadémia építészeti tanszékére, már túl volt az ötvenéves korhatáron, a császár mégis aláírta kinevezését. Az Akadémia előterjesztésében olvashatjuk, hogy azért esett rá a választás, mert „szokatlan képességgel tudja a mai élet követelményeit, valamint a modern építőanyagokat és szerkezeteket a művészi igényekkel összhangba hozni”. A második időszakban tanítványok egész serege látogatta, s tette emlékezetessé a Wagner-iskolát. Valóban, a mester építészek egész nemzedékét nevelte ki; a nála tanult tehetséges növendékek haladó szellemű építészeti felfogást és biztos komponálóképességet vittek magukkal szerte Európába.

Wagner tizennyolc éven át tett eleget e fontos megbízásnak, és még további négy évig tanított az Akadémián. Alig egy évvel tanári kinevezése után, 1895-ben látott napvilágot *Moderne Architektur* című könyve, mely három kiadást ért meg. Wagner kötelességének érezte, hogy mint a Monarchia vezető művészeti intézményének tanára, kifejtse, bizonyítsa, illetve megvédje építészeti téziseit. Kinevezésével egyidőben bízták meg a bécsi városi vasút építészeti alkotásainak megtervezésével és a bécsi Duna-szakasz szabályozásával kapcsolatos építészeti munkák irányításával. Ezzel az akkori Ausztria legjelentősebb építészeti megbízásaihoz jutott.

Az Akadémián Wagner mellett Hasenauer két kimagasló képességű tanítványa dolgozott. Joseph Maria Olbrich (1867—1908), a bécsi szecesszió legtehetségesebb építész, öt évig maradt Wagnernél, dolgozott a városi vasút, a Stadtbahn tervein, s közben önállóan is tevékenykedett. Csak amikor Wagner ajánlása ellenére a bécsi iparművészeti főiskola tanári kinevezését visszautasította, búcsúzott el Olbrich Béctől, hogy a darmstadti művészkolónián dolgozzék. Josef Hoffmann (1870—1956), a Wiener Werkstätte vezéregyénisége is dolgozott rövid ideig Wagner műtermében. Wagner ez idő tájt, a múlt század utolsó éveiben, hetven alkalmazottat — építészt, építőmestert, rajzolókat — is foglalkoztatott.

A bécsi Képzőművészeti Akadémia tanári testülete és a kinevezés előterjesztését pártfogoló kultuszminisztérium vezetői Wagnerben a kiforrott historizáló építőművészet biztos kezű és állhatatos mesterét tisztelték. Aligha ismerték fel, hogy Wagner ekkor már kezdett távolodni a történeti építészet egyedül üdvözítőnek gondolt és a társadalmi rend fenntartását segítő formarepertoárjától, és mind határozottabban az útkeresők mellé állt. Már a Stadtbahn épületein vagy a Linke Wienzeile két lakóházán — amelyeket a saját költségén épített, és ezért formailag sokkal szabadabban alkothatott meg — is megmutatkozik művészi fejlődése. Stílusában előbb a szecesszióhoz való közelítés, majd egy puritánabb és tisztultabb formarend felé való távolodás figyelhető meg.

Az Akadémia 1898-ban felkérte Wagnert, hogy Ferenc József császár uralkodásának ötvenéves évfordulójára ünnepi feliratot készítsen, valamint az Akadémia számára egy új székházat tervezzen. A felirat a kódexek hagyományos stílusában készült, pergamenten, ezüsfuttatásos kötésben pompázott. A székház terve viszont Wagner újjító törekvésekkel való rokonszenvéről tanúskodott.

Wagner 1899-ben néhány évre csatlakozott a bécsi szecesszióhoz, majd építésze kitalált, mivel feltárult előtte a felesleges díszítésektől mentes új építészet, melyet ő maga is — építészeti felfogását ismertető művében — modernnek nevezett.

A modern építészet Otto Wagner számára az ígéret földjét jelentette, amelyet igazán a bécsi városi vasút állomásainál és hídjainál, a Duna-szabályozás zsilipjeinek építésénél ismert meg, amelyet annyi jeles középület tervezésével igyekezett meghódítani, és amelyhez közeledve még a bérházépítés hagyományos formáit is feladta. A kötődés a historizmushoz, a vállára nehezedő évek, az óvatos józanság, a hivatalos fórumok akadékoskodása, a kortársak meg nem értése, mind-mind nehezítette az előretörést. Mégis, jó néhány épületnél, leginkább talán a bécsi Postatakarékpénztár csarnokánál vagy a döblergassei lakóházánál, érezzük a kötöttségeitől megszabadult modern építész munkáját.

A császári Ausztria azonban mindezt árulásnak, eltévelyedésnek ítélte, az uralkodóház csakúgy, mint az előkelő társaság, a tehetős építetők sokasága. Csak egy szűkebb körű, haladó szellemű művészcsoport maradt Wagner mellett. A pályatársak és a tanítványok, és a jeles kritikus, Hevesi Lajos — aki a jelentős bécsi napilapnak, a Neue Freie Presse-nek is dolgozott — ugyancsak nagyra becsülte a mestert. Wagner mellőzöttségét mi sem tanúsítja jobban, mint az, hogy a kidolgozott tervek száma életművében a kivitelezett alkotásoknak több, mint kétszeresét teszik ki. Kiforrott elképzeléseinek tehát még a fele sem valósult meg.

Munkássága azonban nem maradhatott minden elismerés nélkül. 1898-ban, az Osztrák Művészeti és Iparmúzeum kuratóriumának tagjává nevezték ki, ugyanebben az évben a Vaskoronarenddel tüntették ki. 1900-ban a párizsi világkiállítás egyik zsűritagjának választották meg, a rákövetkező évben a francia Becsületrend tiszti keresztjét adományozták neki. 1903-ban részt vett az Osztrák Építésszek Társaságának megalapításában, 1908-ban ő volt a bécsi nemzetközi építészkonferencia elnöke. Meghívták a canberrai Parlament tervpályázatának bírálóbizottságába, de a megbízásnak a világháború kitörése miatt nem tudott eleget tenni.

Felesége 1915-ben bekövetkezett halála súlyosan megviselte, naplót írt, amelyben halott élettársához szól. Gazdag gondolat- és érzelmvilágát ezek a sorok mindennél élékebben vetítik elénk. Ebben, a számára oly tragikus évben szűnt meg tanári pályafutása is. De ereje még nem lankadt, a háború utáni Bécs városrendezési terveivel is foglalkozott. Az egyik utolsó kitüntetése a drezdai egyetem díszdoktori címe volt.

Nem élte meg annak a császárságnak a felbomlását, amelynek utolsó évtizedeihez élete kötődött, sem annak az építészeti irányzatnak az első világháborút követő kibontakozását, amelynek egyik előfutára volt. Bécsben 1918. április 11-én hunyt el.

Lakóházak

Otto Wagner munkásságának első évtizedeiben több bérházat is épített. A lakásépítés számára egyben az anyagi jólét megteremtését is szolgálta, mintegy 10 bérházat épített a saját költségén. Noha a helyes arányok, a finom részletek kezdettől jellemzik ezeket a munkáit, az építészettörténet aligha jegyezte volna fel őket. Azonban, amikor 1886-ban, a Bécsi-erdőig nyúló villanegyed szépen fásított környezetébe *első saját villáját* építette, az épület nem kis feltűnést keltett. Az építészeti megfogalmazás különbözik a korábbiaktól: reprezentatív, szinte hivalkodóan teatrális. A bejáratot négy jón oszloppal díszítette, alatta pompás lépcsőfeljáró, kétoldalt a falnyílásokba képzőművészeti alkotásokat helyezett (2–3. kép). A terveken ezt a tömböt még kétoldalt kőből épített pergolák szegélyezték, de később a jobb oldalt Wagner télikertté alakította, a másikat pedig műteremnek rendezte be. Az épület az előkerttel és háttérében a Bécsi-erdővel főúri hatást kelt. Egy máig tartó legenda szerint a villát Rudolf trónörökösnek szánták, valójában azonban Wagner lakta a házat.

Bécs belvárosának közelében, a Rennwegen, 1890–1891 között építette, ugyancsak saját magának, az ún. *Wagner-palotát*, amely nem annyira díszítésével, inkább különös homlokzati arányaival tűnik fel (4. kép). Alaprajza a nagypolgári élet igényeit tükrözi, és egyben érdekes adattal is szolgál: a műteremben 6 rajzasztal számára volt hely.

Wagner kilencvenes években épített lakóházai közül még két belvárosi épületéről kell megemlékeznünk. Mindkettőnél az alsó szinten üzletek, a felsőn lakások épültek. Wagner méltatói különösen a *Neumann-áruház* (Kärntner Strasse, 1895) előremutató elrendezését emelik ki: a földszint és a belétagé az épület egésze alatt végighúzódnó nyitott terek voltak. Ez a chicagói iskola által képviselt korszerű elrendezés valójában már igen elterjedt volt, Lechner Ödön is így alakította ki a pesti Váci utcában a Thonet-házat. Az *Anker-ház* (1894) alsó két szintjén ugyancsak üzletek húzódnak, kirakatsora és a nagy üvegtáblákkal megnyitott belétagé élesen különválik a felettük emelkedő lakásszintektől, melyek homlokzatát historizáló díszek borítják (5. kép). Az épületet a hetedik szinten épült fényképésműterem zárja le hatalmas üveglakáival.

Otto Wagner a Wien-folyó mentén emelt épületeivel — a *Linke Wienzeile 38.* és a *Linke Wienzeile 40.* (6–16. kép), mindkettő 1898-ban épült — elismerést, csodálatot, csodálko-

zást és felháborodást váltott ki az emberekből, kinek-kinek ízlése és felfogása szerint. Ezt a két házat — valamint a *Köstlergasse 3. számú*, kevésbé jellegzetes épületet — Wagner a saját költségén építette fel, bizonyára azért, hogy elképzelései megvalósításához ne kelljen építetőre várnia. A *Linke Wienzeile 40. számú* épület zárt sorban áll, és mintaszerű szabályossággal illeszkedik a szomszédos házakhoz. A hatszintes épület érdekessége a homlokzat egészét beborító virágmintás majolikaburkolat. Wagner a homlokzat falsíkját egyetlen dekorálható felületnek tekintette, melyre óriás fesztónként függesztette virágait. A párkány a szecessziós ornamentika közismert motívumává vált. A párkánylap még kissé historizáló ornamentikájú, alatta oroszlanfejes domborműsor húzódik. A 38. számú saroképület hatása merőben más, díszítése nem olyan nagyvonalú, sarokkiképzése kissé esetleges. Késő eklektikus formagazdagságával közelebb áll a historizmushoz, mint a szecesszióhoz, melyhez Wagner ekkor már hivatalosan is csatlakozott. A faldísz ennél az épületnél az ablakok ritmusát követi, de korántsem olyan átfogó és hatásos, mint az előző épületen. A lizénák gazdagon aranyozottak, a legfelső emelet ablakait pálmaleveles medallionok ékesítik. Külön figyelmet érdemel a ház sarokszakaszának üvegezése és védőrácsozata, mellyel Wagner megelőzte saját korát. A telek beépítésénél azonban a jó alaprajz ellenére sem tudott a múlt század zsúfolt és egészségtelen területkihasználásának béklyójától megszabadulni. A *köstlergassei* épületszárnyba Wagner költözött be, lakását az 1898. évi jubileumi kiállításon a nagyközönség is megcsodálhatta. A Wagner-lakás üveg fürdőkádja és a mögötte a csaptelep és a zuhanykar részére elhelyezett márványtábla — mely a legkorszerűbb épületgépészeti berendezések alkalmazásáról tanúskodik — nagy sikert aratott a bécsi kiállításlátogatók körében.

Egy évtizeddel később épült — ismét Wagner saját költségén — két egymás mellett álló épület: a *Neustiftgasse 40.* és a *Döblergasse 4.* Az előző évtizedhez képest szembeötlő a változás a homlokzatképzés, a lépcsőházkialakítás tekintetében: mindkét ház már az új építészet szellemében készült. A *Neustiftgasse 40. számú* házon (1909; 16. kép) mindössze egy vékony díszítő keret szegélyezi a homloksíkokat, a vakolt felületeket finom háló osztja táblákra. A *Döblergasse 4. számú* lakóház (1909–1911; 17. kép) homlokzata és lépcsőháza még finomabb, még korszerűbb. Wagner élete végén lakott ebben a házban. Itt is halt meg, emlékét a falon tábla örökíti meg.

Az egykori Wagner-villa szomszédságában, több évi tervezgetés után építette fel Wagner *második villáját*. A korábbival ellentétben ez nem kitáruló, hanem zárt, kétszintes kompozíció, egyenletes ritmusú ablakosztással: a homloksík mögött az ebédlőt hét egyszárnyú ablak világítja meg. A hasáb formájú épületből csak a bejárat és az oldalterasz tömbjei nyúlnak ki. A Wagner alkotásaira oly jellemző nagykiülésű párkány zárja le itt is a homloksíkokat. Az épületet lábazati kerámiafríz díszíti. Wagner a villát feleségének kívánta örökbe hagyni, a sors azonban másként akarta. Ez volt utolsó megvalósult alkotása, s egyben későbbi művei közt a legsikerültebb is.

Wagner legnagyobb szabású megbízatását a bécsi városi vasút, a Stadtbahn építményeinek megtervezése jelentette. Csak kevés építésnek jutott osztályrészül ilyen nagyságrendű feladat, mely ráadásul a szó szoros értelmében vett szerteágazó jellege miatt a város arculatára is döntő hatással volt. A mintegy 40 km hosszú vonalhálózat mentén álló 36 állomás, valamint a falazott viaduktok, a támfalak, a talapzatok, a hidak, a korlátok tervezése is Wagner feladata volt. Munkájában F. Bischof, az osztrák államvasutak építészje volt segítségére gazdag szakmai tapasztalatával, amire a sajátos vonalvezetésből adódó különféle állomásalakzatok megalkotásához szüksége is volt. Kár, hogy Bischof szerepét, amely az épületek korszerű rendeltetése érdekében ugyancsak elengedhetetlen volt, az építészettörténet nem említi kellő nyomatékkel. Ez Wagner érdemeit nem csökkenti, viszont munkáját szabatosan behatárolja.

Amikor Wagner 1894-ben, korábbi sikeres városrendezési tervei alapján ezt a hatalmas megbízást elnyerte, a vonalépítési munkákat már elkezdték. A feladat nagyságához mérten szerény tiszteletdíj fejében, 120 000 koronáért, három év alatt készítette el a terveket. Ferenc József uralkodásának 50. évfordulójára, 1898-ra az első vonalszakaszok már üzemképesek voltak, 1904-re pedig az egész vonalhálózat elkészült.

A Stadtbahnnek három vonala épült. A várost átszelő *Wien-folyóvölgyi vonal* jobbra mély vezetésű, sőt helyenként a kéreg alatt fut. A *külső körúti (Gürtel) vonal* ezzel ellentétben magas vezetésű, kétoldalt függőleges támfalakkal szegélyezett töltésen, illetve viaduktokon halad. Wagner legnagyobb érdeme, hogy a vasút ennek ellenére szinte észrevétlenül simul a városképbe. A harmadik, az ún. *elővárosi vonal* a Bécsi-erdő előtt húzódó peremvárosokat köti össze a város nyugati és északi vasúti gócpontjaival. Itt az épületeknek és a műtárgyaknak — az első kettővel ellentétben — inkább táji, mint urbánus környezetnek kellett illeszkedniük (20. kép).

Az ún. nyomvonalas mérnöki létesítményekre oly érzékeny városkép megóvása érdekében Wagner figyelme a Stadtbahn műtárgyainak tervezésénél minden lényeges részletre kiterjedt. A vonalak lejtését-emelkedését — ami megítélése szerint kedvezőtlen látványt nyújtott volna — a hidak vízszintes, rácsos oldaltartóival takarta el. A támfalak mentén is vízszintes záradékú, „lépcsőzött” korlátokat alkalmazott. Különösen szépen sikerült a funkcionálisan kifogástalanul megoldott megállóhelyi épületeket mind a magas, mind a mély vezetésű vonalszakaszokon a bevágások fölé helyezni, illetve a támfalakkal illeszteni. A megállóépületek tulajdonképpen peronokkal összekapcsolt fedett lépcsőházak. Művészi megformálásukkal kiemelkednek a rusztikus hatású viaduktok és támfalak közül. A Stadtbahnt elkészülte után Európa-szerte sok kritika érte technikai korszerűtlensége, a gőzvonatalkalmazása miatt. Építészeti kialakítását azonban mindenütt elismeréssel illették. Alig fél évszázad múlva éppen a Stadtbahn épületei váltak a bécsi szecesszió büszkeségeivé.

A Stadtbahn hálózatából a *Karlsplatz-megálló* a leghíresebb (22—29. kép). Wagner itt a többi felvételi épület vakolt falaival szemben egy annak idején merészen újnak számító megoldást választott. Acélvázba foglalt kőlapokkal határolta az épületeket. A két azonos, ikerállású épület mindegyike önmagában is szimmetrikus. A középső tömb széles pár-

kánnal szegélyezett íves kapuzat, ehhez alacsonyabb oldalszárnyak csatlakoznak. A párkányt, a bejáratot, a tetőépítményt óarany festésű díszek szegélyezik, amelyek a fémváz pasztellzöldjéből és a fal fehér színéből emelkednek ki. A falakat az övpárkány felett festett napraforgó-minta és a bejárat feletti íves ereszt alatta „rajzolt” emblémasor díszíti. A bejárati ajtók elegáns vonalvezetésű asztalosmunkája és védőrácsa, a fémlemezből készített akrotériák, a letompított falsarkok alá helyezett talpazati kő, megannyi művészi részlet emelte ezt a felszín feletti, viszonylag kis méretű állomásépületet a huszadik század eleji európai építészet legcsodálatosabb alkotásai közé.

Nagy gonddal komponálta Wagner a *császári nyári rezidencia, a schönbrunni kastély melletti megállóhelyet* is (31—37. kép). A nyílt, mély vezetésű, kétvágányú vonal fölé sokszögletű, centrális terű váróterem épült. A két oldalsó peronhoz lépcsőlejárók vezetnek. Az épületet, melyet a schönbrunni barokkhoz illő faldekoráció díszít, ovális ablakokkal megnyitott kupolával zárta le. A megállóépület, és különösen az oldalához símuló vasváz fedett kocsfelhajtó kis csarnoka, a szecesszió jegyében fogant. Külön figyelmet érdemelnek a vasból kovácsolt díszek is.

A mély vezetésű *Wien-folyóvölgyi vonal* épületei a császári várópavilonhoz hasonló elrendezésben, de egyszerűbb alakzatban, hídszerű épületként helyezkednek el a vonal felett: kétoldalt a vonalat szegélyező támfalakra támaszkodnak. Funkciójukat érzékeltető elrendezésük főleg a vasútvonal tengelyéből nézve érvényesül, míg az utcai bejárat felől a városképbe szerényen, de határozottan illeszkedő egyszintes épületekként jelentkeznek. Elrendezésükben ezek az épületek (*Ober St. Veit; Unter St. Veit, 38. kép; Hietzing; Schönbrunn polgári megállóhely; Stadtpark* stb.) hasonlóak, tömegkompozíciójukban is emlékeztetnek egymásra, bejárataik, díszítéseik révén mégis változatosak.

A *külső körüti (Gürtel) vonal* megállói kétszintesek, így illeszkednek a magas vezetésű vonalhoz. A hosszú peronokat a külső, város felőli oldalon üvegezett fal övezi. Ellentétben a mély vezetésű vonal szerény épülettömbjeivel, Wagner itt tekintélyes állomásépületeket komponált. A mindkét tengelyre szimmetrikus nagy kompozíciókban a historizálás hagyományai uralkodnak. A szecessziós díszítések első pillanatra szinte elvesznek, de a részletek vizsgálatánál azonban teljes szépségükben megmutatkoznak. A *Josefstädter Strasse* (39. kép), az *Alser Strasse* (40—41. kép) és a *Gumpendorfer Strasse* megállói szolgálhatnak erre példaként.

A *Stadtbahn* nagy forgalmú állomásai nagyvonalú, szigetperonos elrendezésűek. A *Hauptzollamt* négy utasforgalmi vágánya tekintélyes pályaudvart kívánt, itt az utasfelüljáró elé Otto Wagner emeletes felvételi épületet tervezett. *Heiligenstadt állomásépülete* valamennyi *Stadtbahn*-megálló közül a legtekintélyesebb, mely azonban alig mutat valamit az új formatörekvésekből: historizálóan szimmetrikus kompozíció, középső, háromszintes épülettömbjén nagy, diadalív alakú bejáróval. Csak díszítés nélküli, puritán felületképzése és az oldalszárnyak (peronvédő falak) nagy ablakai hozhatók összefüggésbe a legújabb formatörekvésekkel. Hasonló szellemben fogantak az elővárosi vonal (*Vorortlinie*) egyes állomásépületei is (*Hernals, 43. kép; Gersthof*). Itt is mindegyik egyedi tervvel igazodik a forgalmi igényekhez. *Unter-Döbling* állomásnál említést érdemel a bejárat újszerű, nagy vasváz kerete; a *Breitensee*-megálló a *Wien-folyóvölgyi vonal* épületeihez hasonlít.

A körüti vonal töltését szegélyező falak barnászörös kőből épültek, sok helyütt vak-
árkádokkal, másutt viaduktként. E támfalak szinte észrevétlenül terelik a vasút forgalmát.
Sokkal markánsabb városképi elem az a néhány vasszerkezetű híd, amelyet ugyancsak
Wagner tervezett, és amelynek pillérei, pilonjai, korlátjai alkotó fantáziáját dicsérik.

A bécsi városi vasút épületei Wagner építészeti képességeinek sokrétűségéről tesznek
tanúbizonytságot. A célszerűséget egy pillanatra sem szem elől tévesztő alkotások ezek.
Mindmáig érvényes funkcionális elrendezésükkel, művészi megformálásukkal maradandóan
illeszkednek a városképbe.

A városi vasúttal egyidőben kapott Wagner megbízást a Duna-szabályozással kapcsola-
tos építmények tervezésére. Közülük az első a Duna-csatorna kiágazásánál, *Nussdorfnál*
megépített zsilip volt. Látképében a vasszerkezetű Duna-csatorna-híd uralkodik (44—46.
kép). Mint a városi vasút hídjainál, Wagner itt is szigorú mértéktartással alkotott. A rácsos
tartós vasszerkezet fekvő hasáb alakja a hozzá csatlakozó zsilipszerkezettel adja a kompo-
zíció magvát. A funkció összhangban van a látvánnyal. A két hídfőn egy-egy oroszlanos
pilon áll, hangsúlyozottan a híd zsilip felőli oldalán, mintegy a természeti erők megfळे-
zésének jelképeként. A világító lámpatest ugyancsak dekoratív elemmé nő a hídpálya
másik oldalán. Az együttes mégis aszimmetrikus — ami Wagnernél szokatlan —, mert a
zsilip mellé igazgatási házat is épített (ma az osztrák Vízügyi Hivatal székháza). Ez az ár-
nyos, kétszintes épülettömb puritán architektúrájával és fehér falfelületeivel egy árnyalat-
tal közelebb áll kortárs építészetünkhöz, mint a Stadtbahn megállóépületei. A nagy kiülésű
párkány vasbeton födém alkalmazását sejteti, a díszítés szinte teljesen eltűnt. Az épület
szigorúan technológiai rendeltetése és külvárosi volta ellenére Wagner nagy gondot for-
dított a részletekre.

A Duna-csatorna belvárosi vízlépcsőjénél épült *gátőrház*, Wagner tíz évvel későbbi alko-
tása (1904), a korai modern építészet ékszereként csillog a csatorna bal parti gránit tám-
falán (47—48. kép). Fehér felületével és a víz hullámvását szimbolizáló fehér hullámvonalú
kék párkányával egyike Wagner leginkább előremutató műveinek. Bár a szimmetrikus
kompozíciót a mester még itt nem adta fel, mégis dinamizmust vitt alkotásába, egyrészt a
márvány burkolólapok rögzítőcsapjainak pontsorával, másrészt a homloksík elé lépő fel-
építmény ívelt lezárásával és a felette levő faltest — még kissé a korai szecesszióra emlékez-
tető — dekorációjával. Az ablakok merészen újszerűek, hiszen keretezésük sincs, ami a
bécsieket ugyancsak megbotránkoztatta.

A kilencvenes években Otto Wagner tervei szerint építették ki a bécsi belváros peremén
a Duna-csatorna partfalait (49. kép). Kőből faragott mellvédek, a városképbe harmonikusan
illeszkedő lépcsőlejárók és szecessziós mintázatú vasrácsok kísérik a folyamat a kiépített
partszakaszokon.

Szakrális épületek

Otto Wagner tervei közül a kultikus épületek sorában *a budapesti Rumbach utcai zsinagóga*
valósult meg elsőként (1871; 50—52. kép). Az Európa-szerte elterjedt romantikus modor-
ban mór—bizánci elemeket vegyítő és Semper drezdai zsinagógájának példáját követő

épületek közül — Moravánszky Ákos szerint — ez egyike a legsikerültebbeknek. Tegyük hozzá, hogy a sikerhez az új építőtechnika — főként a karcsú vasoszlopok alkalmazása — jelentős mértékben hozzájárult.

Már majd egy évtizeddel korábban, 1862-ben, alighogy tanulmányait bevégezte, Wagner díjat nyert a berlini dómról kiírt nemzetközi tervpályázaton. A berlini dóm később is foglalkoztatta, 1891-ben készült tanulmánya és szép rajzai tanúsága szerint. Wagner élete során számos szakrális épületet tervezett, legtöbbjük azonban papíron maradt. Ilyen például a régi währingi temető helyére tervezett, közel 3000 főt befogadó *plébániatemplom* (1898). Alátámasztások nélküli, csak falakkal határolt kör alaprajzú teret képzelt el, melyet enyhe ívelésű álmennyezet zárt volna le. Wagnernak ugyanis meggyőződése volt, hogy a közbenső alátámasztások, a pillérek, a falzugok zavarják a tér áttekinthetőségét, építészeti tisztaságát, a szertartásra való koncentrációt. Ugyancsak még a századforduló előtt foglalkozott a *császári ház temetkezőhelyéül szolgáló kapucinus sírbolt* újszerű megfogalmazásával. A patrasi katedrálishoz készített pályaterv az épület külső megformálásával már sejteti a később megvalósult steinhofi templomot, bár alaprajza kör alakú. E sok jeles terv helyett a városi vasút külső körüti vonalának építésekor Währing megálló közelében 1895-ben a kis *Szent János-kápolna* valósult meg, a vasútépítés során elbontott barokk kápolna helyén (53. kép). Ezért a barokk reminiscencia, melybe alig vegyül egy-két szecessziós motívum (pl. a tetőlámpás).

Wagner 1902-ben első díjat nyert a Bécs mellett létesülő steinhofi elmeógyógyintézet katolikus templomának építésére kiírt szűkkörű pályázaton. A *Szent Lipót-templom* a Wagner-életmű egyik legjelentősebb alkotása (54—58. kép). Az építész a Bécsi-erdőnek a városig nyúló keleti lankáin a városképet uraló, téralkotás és tájba illesztés tekintetében egyaránt mintaszerű templomot épített, melyet kívül és belül minden részletre kiterjedő gondossággal alkotott meg.

Wagner munkája a templomra korlátozódott, az intézet kórtermi és egyéb épületeit nem ő tervezte. A templomépités érdekében mégis érvényesítette elképzelését az elrendezés egészénél. Így a templom a parkosított domboldalon, az intézeti épületek szimmetriatengelyének végében, a környezetet uraló, magaslati helyzetben áll. A monumentális kompozíció tömegét egy összetett hasábra helyezett kupolával zárt henger adja: a hengert a látogató előtt az oromzati építmények eltakarják, s így a falsíkok fölött a nagyszabású kupola jelenik meg. A belső tér világos és áttekinthető, közbenső alátámasztás sehol sem szakítja meg. Fény az oldalablakokon át hatol a térbe, az oltárra vetett pillantást semmi nem akadályozza. A teret — mintegy a teljes magasság felénél — álkupola zárja. A templom térhatását Wagner azzal is fokozta, hogy a padló a bejáratától az áldoztatórácsig szinte észrevétlenül lejt. Az intézet ápolójai részére négyülékes padokat helyezett el, melyekből szükség esetén a betegek könnyen távozhattak, illetve az ápoló gyorsan elérhette őket. Az intézet alkalmazottjai és az ápoltak hozzátartozói a karzaton foglalhatnak helyet; a templomtér 800 főt fogad be. Különleges értékűek a barnásfekete tónusú, Kolo Moser készítette oldalsó nagy ablakok, nemkülönben a számtalan képzőművészeti részlet. Wagner figyelme minden lényeges részletre kiterjedt, az álboltozat sarokszegmenseire függesztett lámpatestektől a szószéken át a mennyezet felületképzéséig. Külön figyelmet érdemel az

oltár alakja, áttört fémkupolás mennyezete és Othmar Schimkowitz aranyozott rézdomborművei az oltár szárnyain. Még a terítő és a monstrancia is az építész elképzelését tükrözi. Mivel a vásznat Wagner nem kedvelte, a freskót pedig nem tartotta időállónak, az oltár mögé mozaikot helyeztetett. Leopold Forstner másfél évig dolgozott ezen a 80 m²-es művén. A gyóntatószékek a korabeli asztalosművesség remekei, geometrikus szabályossággal alakított tömegük és részleteik a későbbiekben kibontakozó Wiener Werkstätte számára iránymutatóak lehettek. Az oromzatot két szent — Leopold (Lipót) és Severin — koronázza, Richard Luksch alkotásai. A bejárat felett négy angyalfigura áll. A kupola eredetileg aranyozott volt, csak újabban rézpikkely-borítású. A lapos tetőszakaszok „aszfalt-cement” szigetelése, vagyis a később elterjedt, betonra helyezett szigetelő lemezek, újdonságnak számítottak.

A templomszentelésen az uralkodót Ferenc Ferdinánd trónörökös képviselte. Miután Otto Wagner végigvezette a templomon, a trónörökös így szólt: „Azért mégis a Mária Terézia-barokk a legszebb stílus”. Wagner azt válaszolta, hogy a boldogult császárné idejében az ágyúcsöveket is díszítették, de manapság már azok is simák. „Mérhetetlen kevélységgel fordult el tőlem, s haragja többszöri közbenjárás ellenére is üldözött engem. Így sok megbízást, melyekre kiszemeltek, elvesztettem” — írja erről az emlékről Otto Wagner.

Wagner ezt követően is tervezett még néhány templomot. 1905-ből vázlatlatterveken fennmaradt egyik elképzelése. Csúcsívben összehajló acél tartóváza felfüggesztett álboltozattal épült volna, téralakítása a steinhofi temploméhoz hasonló. Az I. világháború idején, 1916-ban, tervezett „Siegeskirche” vázlatai hatalmas, 6000 főt befogadó, az eddigiekkel ellentétben hosszhajós templomtestet mutatnak. Ennek a megvalósítása éppúgy elmaradt, mint a nevében szereplő „győzelem”. S végül, egy évvel később a Béke-templom tervénél Wagner ismét visszatért a sokszögű centrális térhez. A templomot klasszicizáló portikusok, timpanonok díszítik, kis kert és kolumbáriumos kerítésfal övezi. Wagner úgy vélte, hogyha ez a templom megépülne, életművét koronázná meg. Mint megannyi más elképzelése, ez sem valósult meg, de nem Ferenc Ferdinánd miatt.

A steinhofi templommal Wagner a kor szakrális építőművészetének kiemelkedő alkotását hozta létre, melyet utánozni talán lehetett, de túlszárnyalni nem.

Középiletek

A bécsi Postatakarékpénztár épülete (1904—1906) fontos állomás Wagner életművében, bérházhomlokzatainál és templomtereinél egyértelműbben tanúskodik művészi hitvallásáról, alkotótehetségéről (65—66. kép). A hatalmas, ötszögű alaprajz csakúgy a szimmetria jegyében fogant, mint a hétszintes, modern hatású homlokzat, amelyet a burkoló kőlapokat rögzítő csavarok ponthálója díszít. A rizalitokat kváderozásra emlékeztető vízszintes tagolás ritmizálja. Wagner mesterien alkotta meg a Georg-Coch-Platz felőli főhomlokzatot, amely pontosan zárja a teret, és jól illeszkedik a historizáló városképbe. Az épület mégis friss, határozott benyomást kelt, bejáratával és a főpárkánnyal már a huszadik századdal kötelezi el magát.

Merészen új a pénztár csarnok kialakítása (67. kép). Ennyire puritán belső teret eddig még Európában reprezentatív célokot szolgáló középületben nem építettek. Szegecselt acél oszlopokon nyugvó íves üvegmennezet fedi a teret, mely idomacél-bordázat közé helyezett üvegtáblákból áll. A pénztárfülkék a csarnoktér két oldalán kettésével helyezkednek el, a tartóváz pillérkiosztásához igazodóan. A pilléreket sötét—világos szegélycsík díszíti. A csarnok homlokfalain a központi légfűtés befúvónyílásai, szépen stilizált kürtői, dekoratív formában jelentkeznek. A csarnok világos, elárasztja a fény. Padlózata helyenként üvegtéglákból készült, hogy az alatta levő helyiségek is világosságot kapjanak. A lámpatestek mindenütt egyszerűek — a villanyégők még újdonságnak számítottak — és csupasz formájukkal is esztétikus látványt nyújtanak. A célszerűség uralkodik az egész épületen, mely — Vámosy Ferenc találó meghatározása szerint — múlt és jelen határán áll.

A bécsi tbc-szanatórium (*Lupusheilstätte*) 1910—1913 között épült (68—69. kép). Kiforrott, korszerű építészeti alkotás. Az alaprajzról ugyanezt nem mondhatjuk el, hiszen ma már a sokágyas kórtermet nem tekintjük korszerűnek. A Bécs melletti *inzersdorfi Szent Magdolna-kórház* (1916) számára Otto Wagner olyan kórtermeket tervezett, ahol minden ágyhelyet — s ez megfelelt az ablakosztásnak — függönnyel el lehetett választani. Az épület homlokzata vakolt, az ablakokat kék üveglapokból álló csík szegélyezi; ezt a motívumot már a neustiftgassei bérház homlokzatáról ismerjük. A nagy szárnyú, osztott üvegtáblás ablakok ugyancsak a homlokzat jellegzetességei.

Több mint egy évtizeden át foglalkozott Otto Wagner a *Karlsplatz beépítésével*. Több tervet is készített a *Ferenc József Múzeumhoz* (70. kép), kiállítási és könyvtárárpületet, díszutat is tervezett ide. Kár, hogy elképzelései nem valósultak meg, mert Bécsnek ez a fontos csomópontja a legutóbbi évek rendezése után sem fogadja az ideérkezőt kiteljesedő építés z kerettel. De nemcsak az sajnálatos, hogy Wagner teret határoló épülethomlokzatai nemi valósultak meg, hanem külön veszteségnek tekinthetjük azt is, hogy a Ferenc József Múzeum egyik változata sem épült meg.

Irodalmi hagyatéka

Wagner elméleti írásai megalapozott építész hitvallásról tanúskodnak. Közülük elsősorban azokat a gondolatokat ragadtam ki, amelyek Wagner sajátos művészi világára utalnak, illetve amelyek a jövőbe mutatnak, s így különös figyelmet érdemelnek.

A *Moderne Architektur* című írását Wagner alkotómunkájának kezdetén írta. Nevelői szándékának megfelelően építészeti elveinek bemutatását az építész személyének tárgyalásával kezdi. Szerinte az építész képességeit két összetevő, a veleszületett tehetség (fantázia, ízlés, kézügyesség), illetve a tanulással elsajátított, szerzett tudás határozza meg. Festőnél, szobrásznál ez utóbbi esetleg elhagyható, építésznél azonban nem mellőzhető. Csak az legyen tehát építész, aki egyaránt rendelkezik tehetséggel és tudással. Az építész mesterséghez tudás és tapasztalat szükséges, sikerre az építész csak hosszú évek gyümölcseként számíthat, alkotóképességének tetőpontját későbbben éri el, mint más művészek. Az építész jelentősége — megítélése szerint — a nagyközönség szemében csökken (tehát már Wagner korában!), mert a formavilág, amit alkalmaz, egyre érthetlenebbé válik az

emberek számára. Csak képességeinek növelésével remélheti az építész tekintélyének újbóli emelkedését, az elhivatottság mellett ennek érdekében el kell mélyíteni az oktatás, a képzés hatékonyságát.

A munka következő fejezetében Wagner a *stílus*ról szól. Szerinte a nagy társadalmi átalakulások mindig új építészeti stílusokat szültek. Utal a korszerű anyagok és szerkezetek, az új feladatok és az új szemlélet stílusára gyakorolt hatására. A fejlődést közvetlenül a szerkezet és a funkció változása mozditja elő, a forma két lépcsőben követi ezt: előbb divatot szül, majd kikristályosodik a stílus. A 19. században Wagner szerint a művészi kifejezés a gyors változással nem tudott lépést tartani; korholja a másolási igyekezetet, melyet e kor tanusított. De nem reneszánszra, újjászületésre, hanem születésre van szükség. Ehhez Wagner szerint a tudás és a tehetség szerte a világon adott, ezért ki is bontakozik már az „új művészet”. A reneszánsz és e között az új között nagyobb távolság lesz, mint az antik és a reneszánsz között volt. Wagner, aki az új művészet elkötelezettje, ebben a fejezetében világosan elhatárolja magát a historizmustól.

A következő fejezetet a *kompozíció* kérdésének szenteli. A tervezés során mindig az alaprajzból kell kiindulni, mert ha előre kitervelt formához igazodik az alaprajz, az hazugsághoz vezet. A kompozíciót továbbá az anyagnak és a szerkezetnek kell alávetni. A kompozíció Wagner szerint az építészet stratégiája. Fontosnak tartja a társművészetekkel való összhangot is. A tervezés vezérelve az igazság kell, hogy legyen. Ezzel a törekvésével kimondatlanul bár, mégis a funkcionalizmus előfutárává válik.

Az épületeire oly jellemző szimmetriára is kitér ebben a könyvében: az egyszerű és tiszta alaprajz többnyire szimmetrikus elrendezést eredményez, mely zárt, befejezett, kimért jelleget ad a műnek. Csak ahol a tér alakja, a cél, az eszköz vagy a feladat miatt ez nem tartható be, csak ott ajánlható aszimmetrikus kompozíció. Csupán azért, hogy az épület festői hatást mutasson, nem szabad aszimmetrikus épületet tervezni. Végül néhány gyakorlati tanácsot is ad:

— a tervezésnél figyelembe kell venni a vízszintes és függőleges látószöveget, melyből, fontos nézőpontot vagy nézőpontokat kiválasztva — az épületet szemlélni fogják;

— az egyes épületrészeket hatásos együttesé kell komponálni;

— a napfény és a csapadék miatt az épületet helyesen kell tájolni;

— épületen kívül és belül nemcsak a jellemző nézési irányokat kell kihasználni, hanem újakat is kell teremteni;

— az utcákat jól elhelyezett, szemet nyugtató alakzattal kell lezárni; építmények és emlékművek egymáshoz viszonyított nagyságát a városkép érdekében helyesen kell megválasztani;

— minden mű töltse be teljesen rendeltetését;

— az épületben könnyű legyen a tájékozódás;

— az épület nagyságának megválasztásánál mérlegelni kell annak hatását, figyelni kell a színválasztásra, az akusztikai hatásokra, a látási viszonyokra és a kielégítő megvilágításra.

Közbevetőleg megállapíthatjuk, hogy Wagnernek e követelményeiből csak három: a tájolás, a rendeltetés és a tájékozódás kapcsolatosak az épület funkciójával, az összes

többi az épület külső vagy belső megjelenésére vonatkozó formai szempont. Wagner a település arculatára is nagy súlyt fektet, de követelményei főleg a reprezentatív, városi környezetben álló középületekre alkalmazhatók.

Ezt követően a szerkezetről ír: „Minden építészeti alakzat a szerkezetből származott, és következetesen művészi alakzattá fejlődött”. Így született az építészet. Mivel az ember nem elégedett meg az állatok, embertársai és az elemek ellen védelmet nyújtó építményekkel, segítségül hívta a művészetet. Új feladatokhoz és új célokhoz új szerkezetek szükségesek, tehát új formák is születnek. A szerkezet — s ez meglepő megállapítás — kétféle lehet, az egyiket a mérnök, a másikat az építész tervezi. „A mérnök, aki a keletkező művészi alakzat helyett csak a statikai számításokra és a költségekre van tekintettel, az emberiség számára kellemetlen nyelven beszél, míg az építész kifejezőmódja, ha művészi alakzatának alkotásánál nem a szerkezetből indul ki, érthetetlen marad. Mindkettő nagy hiba.” Orvoslásukra ajánlja, hogy az építész mindig a szerkezetből kiindulva fejlessze művészi alkotását. Bizonyosra veszi, hogy a jövőben az építésznek sikerül majd elfoglalnia a mérnök munkakörét is, hiszen mérnök csak ritkán születik művészi készségekkel (?!), viszont az építész mérnöki iskolázottságú. Érdekes, hogy Wagner itt szinte építész-sovinizmusról tesz tanúbizonyosságot, éppen azokban az években, amikor már nagyon sokan csodálták az általa „kellemetlen nyelvezetűnek” tartott mérnöki szerkezeteket. S hozzá kell fűznünk, hogy néhány évvel e sorok megírása után a bécsi Postatakarékpénztár pénztáracsarnokánál Wagner éppen a „kellemetlen nyelvezetű” acélszerkezettel ér el nagy sikert.

Ezután a *Kunstpraxis* című fejezet következik, az itt elemzett formaalkotó-készséget Wagner különösen fontosnak tartja, és nagyon szélesen értelmezi: az építészeti formálás az ornamenstől a városkompozícióig terjed. „Az építőművészetben a modern legmodernebbje bizonyára a nagyváros.” Általános útmutatások helyett ezúttal konkrét javaslatokat tesz, így pl. egy városi tér méretét 120 000 m²-ben maximálja, a határoló épületfalak vagy facsoportok ekkor 25 m magasak legyenek. Ugyanilyen párkánymagasságú épületek közé 80 m széles utcákat javasol. Az utca legalább ötször olyan hosszú legyen, mint széles, de ne legyen hosszabb mint szélességének tizenötszöröse, kivéve, ha erőteljesen megszakított. Az utcánál a szegélyező épületmagasság sohase haladja meg az út szélességét. (Tegyük itt hozzá, nem a benapozás szempontjai, hanem kizárólag a városépítészeti megjelenés vezérli.) Ellenzi a terek kertesítését, mert szerinte zöldterületeket a pihenésre szánt városrészekben kell létesíteni. A szolidan díszített épülethomlokzatok emelik az utcakép szépségét, de elítéli a szomszédot túlarsogó dekorációt. Kedveli a szép díszkutatokat. A villanegyedek építésénél arra int, hogy temetőkertekhez fognak hasonlítani, ha a beépítési mód nem elég változatos, és ha mindenütt azonos típusú villák épülnek. Elemzi a magas és a mély vezetőségű vasút hatását a városképre. Kifogásolja, hogy a hidak nem eléggé művészi hatásúak, hangsúlyos hídfőkiképzéseket és korlátokat ajánl. Sajnálja, hogy a korom és a füst lecsapódása szürkíti és piszkítja a homlokzatokat, javasolja a porcelán, a majolika és a mozaik fokozottabb alkalmazását a városkép színesítése érdekében. „Kétséget kizáróan el kell érkeznie az időnek, amikor minden szemmel látható dolgot a művészetnek kell felszentelnie.”

A *Moderne Architektur* negyedik kiadásánál a könyv címét Hermann Muthesius hatására megváltoztatta: *Die Baukunst unserer Zeit-re*. Muthesius — Wagner szerint — helyesen állapította meg, hogy: „Baukunst, nicht Stilarchitektur”. Ennek a kiadásnak a zárszavában összefoglalja a tanítványoknak szóló tanácsait, melyek érdemben megegyeznek építészméletének haladó jegyeivel:

1. az épület rendeltetését a legnagyobb pontossággal kell felmérni és teljesíteni, a legkisebb részletig bezárólag,
2. szerencsésen kell megválasztani az építőanyagot,
3. majd egyszerű és gazdaságos szerkezet alapján és csakis e három fő pont mérlegelése után,
4. e feltételekből fakadó formához kell érkezni. „Magától folyik a tollba és mindig könnyen érthető marad.” — írja Wagner.

Mint említettük, és már ebben a munkában is láthattuk, Otto Wagner városrendezési elképzeléseit érdemben a nagyvárosra vonatkoztatta, kisebb települések arculatával, felépítésével alig foglalkozott. Sőt a nagyvárosnál sem kívánt Tony Garnier-hez hasonlóan merészen újat alkotni, inkább a meglévőt, a fejlődésben levőt kívánja rendezni. A témának azután alkotó munkássága utolsó éveiben külön kis könyvet szentelt, mely *Die Großstadt* címmel jelent meg. Ennek lényeges megállapításait — ismét csak nem tartalmi kivonatát — a következőkben foglalhatjuk össze:

Az emberek túlnyomó része — így Wagner is — nagyvárosban szeret lakni. A nagyváros vázát a forgalmi utak adják. A városrendezés feladatkörét két részre kell bontani, a régi rendezésére és a jövőendő épületeinek tervezésére. A réginél már csak nehezen lehet minden szempontot érvényesíteni, de az új telepítéseknel erre lehetőség kínálkozik. A városalkotó feladatot csak a célszerűség vezérelheti, a célszerűséget pedig a művészetnek kell szentesítenie. A „Heimatkunst” (mely a német nyelvű területen a századforduló után a tetszetős és a lakályos polgári ízlés építészeti megnyilvánulása) hamis jelszó. Ma nem az ilyen „bájos” kis épületek, hanem a 7—8 szintes lakó- és üzletházak, valamint a felhőkarcolók az időszerűek, mert ezek a gazdaságosak. A lakóházak száma meghaladja a középületekét, a lakóházak alkotják az utcatorokat. Korunk művészete széles méreteivel monumentálissá emelte az utakat, és szerencsés megszakításokkal művészi tagolja azokat. A bérházak hasonlóságát sajnos csak külsődleges megoldásokkal igyekeznek elkerülni, szerencsére az utcakép többnyire tompítja ezt a hibát. Indokolatlan útkanyarulatokat sem szabad a városban a festői hatás kedvéért építeni, csak a terepadottságok vagy a forgalmi követelmények jogosítanak ilyen kialakításokra. A szomszédsági egységek fogalmát is leszögezi, a helyes nagyvárosi rendezés egyik alapjának a kerületi beosztást jelöli, ezzel mintegy a néhány évtizeddel később kialakított szomszédsági egységek szerepét fogalmazza meg. Egy kerület lélekszámát 100—150 ezer lakosban, területét 500—1000 hektárban jelöli meg. 2—3 kilométerenként övezék ún. „zónautak” a várost, ezek 80—100 m szélesek legyenek. A zöldterületeket kerületenként és nem övszerűen ajánlja elrendezni. Érdekes, hogy a felsorolt közintézmények között a sportrepülőtér is szerepel. (A repülés ekkor alig egy évtizedes múltra tekinthet vissza, Bleriot csak két éve repülte át a Csatornát!)

A jövőben véleménye szerint csak kevesen fognak különálló családi házban lakni, a zár-
tabb nagyvárosias beépítés térhódítását jövendöli. A városépítés lehető demokratizálódá-
sát is megpendíti, amikor megállapítja, hogy „. . . a tömeg évezredekén keresztül meg-
szokta, hogy a városépítés művészetét az uralkodó osztálynak kell átengednie és szem elől
téveszti, hogy most ennek helyébe az önálló közösség lépett, melynek tehát most a szük-
séges művészeti érzülettel kell rendelkeznie. Nem szabad továbbra is a nagyváros fejlő-
dését a legaljasabb telekuzsorának kiszolgáltatni.”

Wagner tanítványai köréből Joseph Maria Olbrich (1867–1908), a bécsi szecesszió vezéralakja, a darmstadti Mathildenhöhe művészkolónia tagja és tervezője, valamint a tárgyilagosabb hangvételű, geometrikus ornamentikával díszített épületek tervezője, a Wiener Werkstätte vezetője, Josef Hoffmann (1870–1956) a legnevesebbek. A tehetséges tanítványok tagadhatatlanul nagy hatással voltak mesterükre. Két szláv építész zárkózik fel hozzájuk, Jan Kotěra (1871–1923) és Josef Plečnik (1872–1957). Kotěra brnói születésű, bécsi tanulóéveit követően a századfordulótól Prágában dolgozik és tanít. Legjelentősebb műve a Városi Múzeum Hradec Královéban (1906–1912). Magas művészi szintet képviselő épületeivel, és a fiatal Csehszlovák Köztársaság első építészgenerációjának szárnyra bocsátásával sokat tett a wagneri gondolatok átörökítéséért: híven tanúskodnak erről Novotny, Chochol és Gočar épületei. A funkcionalizmus egyik legkiválóbb európai építésze, Bohuslav Fuchs is Kotěra tanítványa volt egykor. Plečnik is Bécsben kezdte alkotói munkásságát, majd 1911–1920 között Prágában a Képzőművészeti Főiskola professzora lett. Ezután hívták meg szülőföldjére, az új Délsláv Királyság (a későbbi Jugoszlávia) ljubljana Műszaki Egyetemére az épülettervezés professzorának. Plečnik itt még több mint három évtizeden át kamatoztatta a Wagnernél tanultakat. A szarajevói katedrális (1938) és néhány jeles ljubljana középület a legismertebb. Max Fabiani (1865–1920) három évig, 1894-től dolgozott Wagner műtermében, majd 1910-től a bécsi Műszaki Főiskolán tanított, s a századforduló egyik igen tehetséges osztrák építésze volt. A bécsi Ungargasseban épült háza Wagner stílusával rokon.

A Wagner-iskola egyik legtehetségesebb és a magyar építészetre leginkább ható tanítványa Medgyaszay István volt. A Magyar Mérnök és Építész Egylet 1899-ben meghirdetett pályázatára készített park-kapu tervével nyert felvételt az akkor 22 éves fiatal magyar építész a bécsi Képzőművészeti Akadémiára. Wagner mesteriskoláját 1900-tól három éven keresztül látogatta. A korabeli szaksajtóban közölt tervek révén nyomon kísérhetjük Medgyaszay — akkoriban még Benkó István — építészeti szemléletének alakulását. Ránk maradt egy ún. „Forrástemplom” tanulmányterve, egy üzletsorral kombinált bécsi városi bérház, a Nemzeti Pantheon, a pólai ünnepi sátor, egy kaszárnya és egy lovaglőiskola terve. Áruházterve (1902) egyike a legkiválóbbaknak a Wagner-iskola keretében tervezett épületek sorában. A hétszintes épületről ránk maradt perspektivikus kép az áruházat

esti kivilágításban ábrázolja; Medgyaszay az áruház homlokzatát függönyfalszerűen nagy üvegfelülettel burkolta, mely különösképpen villanyvilágításnál érvényesül. A mesteriskola tanulságai Medgyaszay egész későbbi életművét befolyásolták.

A szorosabb értelemben vett Wagner-iskola tevékenységéről az évente megjelentetett kiadványok tájékoztattak. A mester által kiadott feladatok nyomán készített tervek tartalmi és formai vonatkozásban egyaránt lépést tartottak a kor követelményével. Sok feladatnál ráismerünk a mester által más formában megvalósított munkákra is. Kiváló pedagógiai érzékre vall a modern élettel való kapcsolat.

Emeljünk ki néhányat a két évtizedes oktatótevékenység során kidolgozott feladatokból. Oskar Felgel az 1899–1900-as tanévben a Nicaragua-csatorna (akkoriban a félbemaradt Panama-csatorna helyett került napirendre) torkolatához várost tervezett, mely aligha marad el a Garnier tervezte híres Cité Industrielle mögött. Alfred Fenzl a Dubrovnik előtt fekvő Lokrum szigetére Békekonferencia-palotát tervezett: az épületet a szárazfölddel nagy fesztávolságú függőhíd kötötte volna össze. Az áruház-feladatkörrel Max Joly, Karl Dorfmeister és Albrecht Micheler is foglalkoztak. A Wagner fantáziáját mindig foglalkoztató sírboltot Mauriz Balzarek tervezte a császári család részére (Kaisergruft). Ugyanezekben az években Hans Mayr a bécsi Hofburg bővítéséhez vasbeton héjszerkezetet tervezett. Christoph Stumpf kapta a legmodernebb feladatot: aviatikai és motor-sporttelep tervezését, természetesen légballoonok részére, mivel repülőgép az idő tájt még nem létezett. A tehetséges tanítványok egész sora a feledés homályába veszett, később már alig hallhatunk róluk. Talán az első világháborúban veszték el, vagy a gazdasági pangás nyelte el őket.

Otto Wagner alkotásai ma védett műemlékek. Fenntartásuk ennek ellenére sok esetben nehézségekbe ütközik, nemegyszer éles vitákat vált ki. Ezek a viták egyszersmind híven tükrözik a legújabbkori építészeti műemlékek védelmének problematikáját.

A budapesti Rumbach utcai zsinagóga az 1970-es évek végén erősen megrongálódott, a Fővárosi Tanács az állagmegóvást követően erőfeszítéseket tesz a műemlék helyreállítására.

Bécsben már az 1930-as években védelem alá vonták a Stadtbahn négy megállóját (az Alser Strasse és a Stadtpark várópavilonjait és a két schönbrunni megállót). Sajnos a többi állomásépületet kevésbé fontosnak ítélték, sőt néhányat közülük el is bontottak, mások a háborúban sérültek meg. A bécsi metróépítés munkálatainál a Stadtbahn vonalhálózatát bevonták az új gyorsforgalmi rendszerbe. A Szövetségi Műemléki Hivatal és a Wilhelm Holzbauer vezette építészcsoporthoz a korszerűsítési munkákat a lehető legnagyobb körültekintéssel végzi. A Wien-folyó menti Stadtbahn-vonalnak az új U 1-es metróvonalba bekapcsolt állomásai közül — részlegesen — a következőket állították helyre: Ober St. Veit, Margaretengürtel, Pilgramgasse, Kettenbrückengasse, Rossauerlände, Friedensbrücke. A két végállomás közül Hütteldorfot a fővasúti igényekhez igazodva részben átépítették, Heiligenstadtot háborús pusztulás után újjáalakították. Az osztrák kritika különösen a Schottenring-állomás megszüntetését fájjalja, mert az a vele szemben emelt gátörházal szép városképi együttest alkotott. A Karlsplatz két megállóját 1978-ra szakszerűen helyreállították. Sajnos azonban a tér gyökeres átalakítása miatt éppen ezek szakadtak el eredeti funkciójuktól: jelenleg az egyik kávézó, a másik a bécsi Városi Múzeum kiállítóterme. A Gürtel-vonalszakasz épületeit az 1970-es években állították helyre. Ezt a vonalat napjainkban építik át a metróhálózathoz csatlakozó U 6-viszonylat felszíni vonalává. Pályázatok, éles viták során vizsgálják meg a Wien-folyót átszelő híd fenntartásának lehetőségeit. Ugyancsak átépítették és gyorsforgalmi vonalként 1987-ben megnyitották a Stadtbahn elővárosi vonalát melynek személyforgalmát 1932-ben megszüntették.

Bécs teljes árvízvédelme érdekében, 1971—1975-ben a nussdorfi zsiliphez magasabb oldalfalakat és új zsilipeket építettek. A régi építményeket mind meghagyták, s így a Duna mentén az északnyugat felől érkezőt Wagner „városkapu-együttese” fogadta. 1982-ben azonban új gyorsforgalmi út épült szorosan a zsilip mellett, pilléreken nyugvó magas veze-

tésű szakasza eltakarja Wagner alkotását. A gátórház műemléki helyreállítását 1977-ben végezték el.

Wagner bécsi középületeinek sorában változatlan külsejű a Postatakarékpénztár. Sok vita előzte meg a pénztár csarnok korszerűsítését. Végül — ha kompromisszum árán is — de a szabatos műemléki helyreállítás elve győzött. Érdekességként jegyezzük meg, hogy a csarnok padlózatának üvegtégláit Magyarországon gyártották. A tbc-szanatórium (Lupusheilstätte) és a steinhofi elmeógyógyintézet temploma ugyancsak áll, az utóbbit 1970—1974 között restaurálták. A Gürtel-vonal mentén álló Szt. János-kápolnát 1976-ban újjították fel.

Wagner első lakóházát a Hüttelbergstrassén egy festőművész lakja, az épület homlokzatát saját ízlésének megfelelően több színűre festette, így az most hívalkodóbb, mint Wagner idejében volt. Kisebb változtatásokkal áll az Anker-ház is. Teljesen megfelelnek eredeti állapotuknak Wagner bérházai a Wienzeilén, a Neustift- és a Döblergasséban. Ez utóbbiban Wagner lakása és annak berendezése is nagyrészt fennmaradt.

Wagner feljegyzéseiből tudjuk, hogy több házat is tervezett Pestre, egyet a mai Bajcsy-Zsilinszky útra (Industriehof). Egy hazai lap említése szerint Wagner Honvéry Antal magyar építésszel együtt Pest szépitésére nagyszabású tervet dolgozott ki 1869-ben; az Új-Lipót-város (a mai V. kerület északi része) átépítésénél minisztériumok és más jeles középületek egy, a Louvre-hoz hasonló központi épülettömbben kaptak volna helyet.

Árkay Aladárnak, a századforduló egyik leghaladóbb szellemű magyar építésének apósa, Kallina Mór Otto Wagner munkatársaként került Budapestre, mint a korábban már említett Rumbach utcai zsinagóga építésvezetője. Kallina Mór Budapesten telepedett le, s itt több jelentős épületet tervezett historizáló stílusban (Honvédelmi Minisztérium a budai Várban, a budai Vigadó stb.).

Lechner és Wagner munkásságának összevetése, ami a nemzedéki együvértartozás miatt kínálkozik, és ezért gyakran felmerül, a két mester eltérő törekvései miatt meddő: Wagner a funkció által meghatározott, tisztuló épületkompozíció felé haladt, míg Lechner a nemzeti építéstílus megteremtésén fáradozott. Kettőjük művészete a korszerű szerkezetek és anyagok felkutatása, alkalmazása és a részletképzés gondossága révén rokonítható. Hasonló kvalitásukat bizonyítja, hogy amikor 1900 nyarán az Osztrák–Magyar Bank pesti székházának építésére kiírt zártkörű pályázatán nyolc osztrák és nyolc magyar építészrt kért fel, mindketten köztük voltak. A Budapesti Építőmesterek Ipartestülete 1934. évi Évkönyve a pályázatról megemlékezvén beszámol a nemzeti versengéstől fűtött és szított ellentéttről, amivel Otto Wagner tervét egyes hazai lapok nemcsak, hogy kifogásolták, hanem még ki is gúnyolták, ezzel szemben Lechnerét méltatlanul mellőzöttnek igyekeztek beállítani.

Otto Wagner hatása, melyet a századforduló idején felélénkűlő magyar építészetre gyakorolt, közvetett volta miatt nehezen mérhető fel. Kompozíciói lelkesíthették a magyar építészet megújulását szorgalmazó alkotókat, de mégsem feledhetjük, hogy elődeink a bécsi építészek helyett inkább a finnek, az angolok és a skótok felé tekintettek, feledve, hogy Otto Wagner és a többi haladó osztrák építész éppúgy szembekerült az uralkodó képviselte konzervatív irányzatokkal, mint ők. Így Otto Wagner méltó elismerése hazánkban a késő utókorra maradt. Ezt kívánja szolgálni ez a rövid ismertetés is.

Otto Wagner szakirodalmi munkáinak következő felsorolása az „Irodalmi hagyaték” fejezethez csatlakozik.

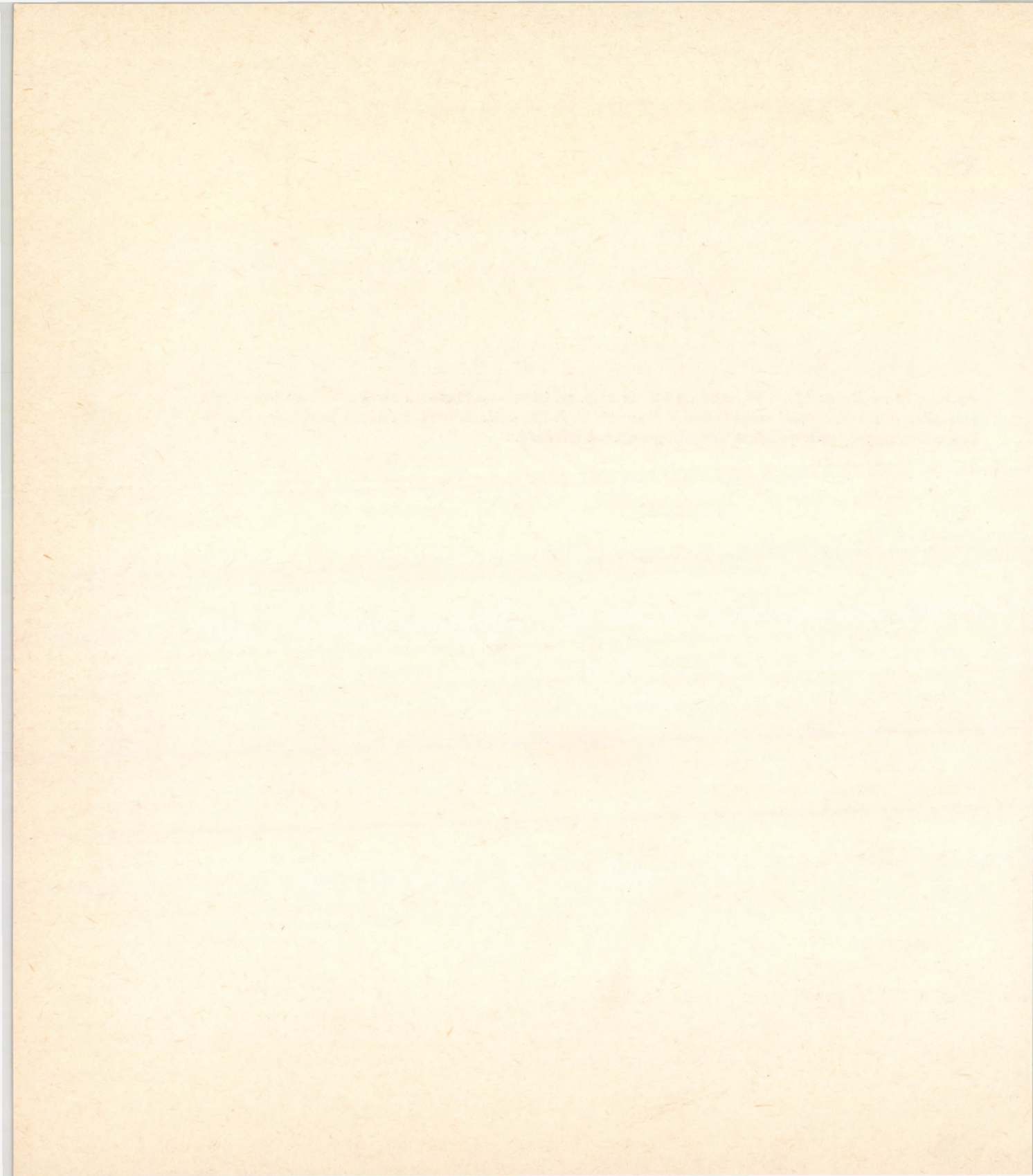
Még tanári munkájának kezdete előtt közzétette irodájának addigi alkotásait és terveit *Einige Skizzen, Projekte und ausgeführte Bauerwerke* (Néhány vázlat, terv és kivitelezett épület) címmel. (Band I. Wien, 1890.) Követte ezt alkotómunkájának zenitjén, 1898-ban a második (Band II. Wien, 1897), 1906-ban a harmadik kötet (Band III. Wien, 1906) azonos címmel. A negyedik kötet megjelenését 1922-ben Otto Wagner már nem érte meg.

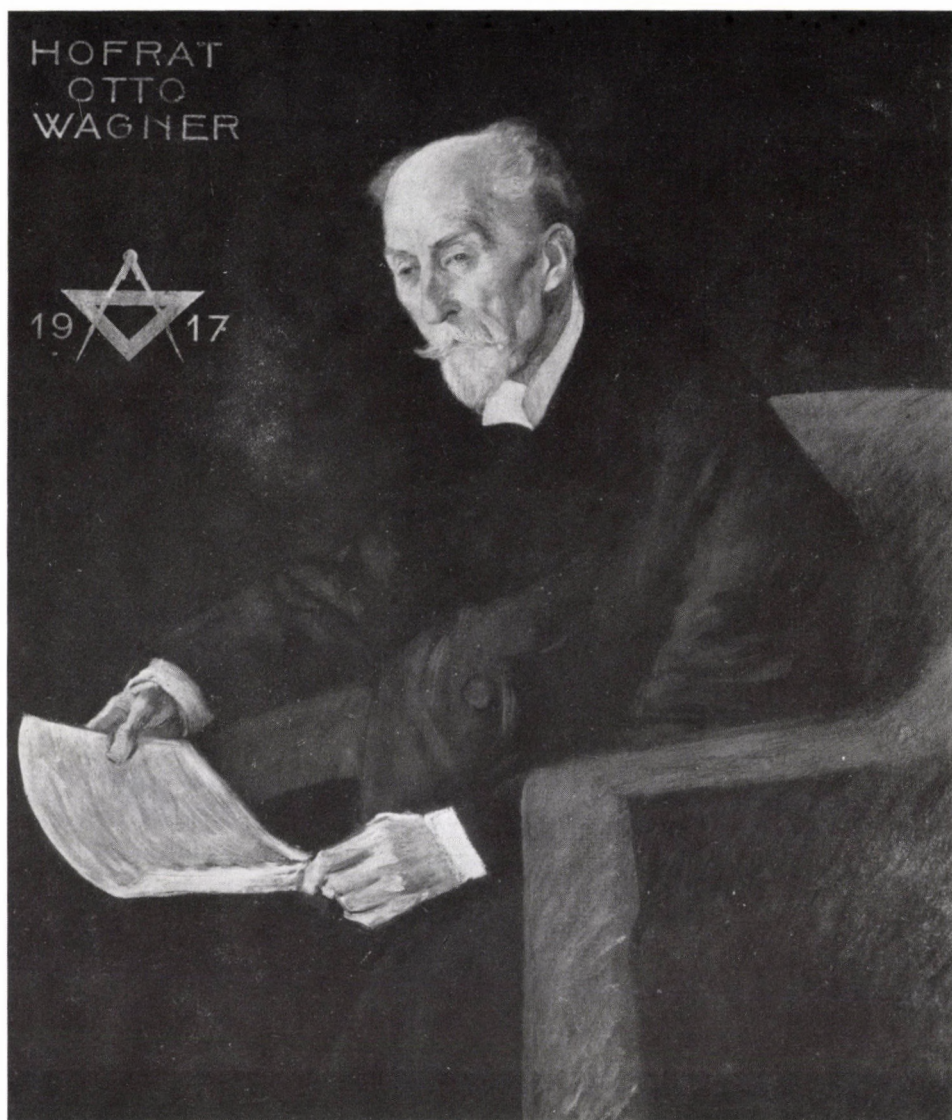
Legjelentősebb könyve a *Moderne Architektur — Seinen Schülern ein Führer auf diesen Kunstgebiete* című — építészetelméleti tankönyv. A négy kiadás tanári pályafutását kíséri végig: 1895, 1899, 1902 és 1914 (Valamennyi Bécsben jelent meg). Az utolsó kiadás címe — a szövegben említett hatásra — *Die Baukunst unserer Zeit. Dem Baukunstjünger ein Führer auf diesem Kunstgebiete*, benne a korábbi kiadásokhoz képest finomított változtatások a tanári pálya lezárását képezik. (Utánnyomása 1979-ben látott Bécsben napvilágot.) 1909-ben jelent meg a *Zur Kunstförderung* (A művészetek pártolásához), 1911-ben a *Die Großstadt* (A nagyváros), 1912-ben a *Die Qualität des Baukünstlers* (Az építőművész minősége) c. rövidebb írás. (Kiadás: Lipcse és Bécs) A bécsi „Der Architekt”-ben 1898 és 1901 között többször találkozunk a Wagner-iskola működésének ismertetésével, 1905-ben és 1910-ben Lipcsében a Wagner-iskoláról két további kötet jelent meg, ezeknek az összeállítását Otto Wagner irányította.

Azoknak a munkáknak a száma, melyek Otto Wagnerről és alkotásairól szólnak, nagyon gazdag. Felsorolásuk a legutóbb megjelent Geretsegger—Peintner monográfiában 9 sűrűn és kéthasábosan nyomtatott jegyzéket tett ki. Ez mutatja, hogy Wagnernek milyen jelentőséget tulajdonítanak a világban. Kiragadva közülük néhányat, meg kell említeni, hogy még Wagner életében, 1914-ben Josef A. Lux: *Otto Wagner* címmel megírta a mester életrajzát (Münchenben jelent meg). Követi ezt 1922-ben Hans Tietze: *Otto Wagner* című kötete (Bécs, Berlin, München—Lipcse megjelenésű). A legutóbbiak közül kiemelkedik Heinz Geretsegger és Max Peintner *Otto Wagner 1841—1918* c. munkája (első kiadás 1964, legutóbbi 1983, Residenz Verlag, Salzburg u. Wien), Gustav Peichl (szerk.): *Die Kunst der Otto Wagner* (Akademie der Bildenden Künste, Wien, Köln, Graz, 1984) és Otto Antonia Graf: *Otto Wagner. Das Werk des Architekten* (2. kötet, Wien, Köln, Graz, 1985). Az olasz építészet szakirodalm is nagy figyelmet szentel Wagner életművének, amiről két jeles kiadvány tanúskodik: Adriana Giusti-Baculo: *Otto Wagner, Dall' Architettura di Stile allo Stile Utile*. (Napoli, 1970) és Giancarlo Bernabe: *Otto Wagner*, Bologna, 1983. Otto Wagner címmel Wagner életművének ismertetéséhez és népszerűsítéséhez jelentős mértékben hozzájárultak az alkotásait bemutató kiállítások, melyeket Franz Glück a Bécsi Városi Múzeum akkori igazgatója 1963-ban Bécsben és még az év végén Darmstadtban rendezett. Mindkettő katalógusának találó bevezetőjét Otto Antonia Graf írta. Belőlük egy objektív építőművészeti Wagner-portré bontakozik ki. Siegfried Giedion a *Space, Time and Architecture* és Leonardo Benevolo: *La storia dell' architettura moderna* (Laterza Bari, 1960) c. munkákkal Otto Wagnert végérvényesen besorolták a modern építészet átfogó történetébe.

Képek

Az 1., a 18., a 21., az 53., a 65., a 66., a 68., és a 69. sz. képeket a Museum der Stadt Wien bocsátotta rendelkezésünkre, amiért köszönetünket fejezzük ki. A 22., a 37. és a 42. sz. képek korabeli képeslapok a szerző gyűjteményéből. A többi kép a szerző felvétele.





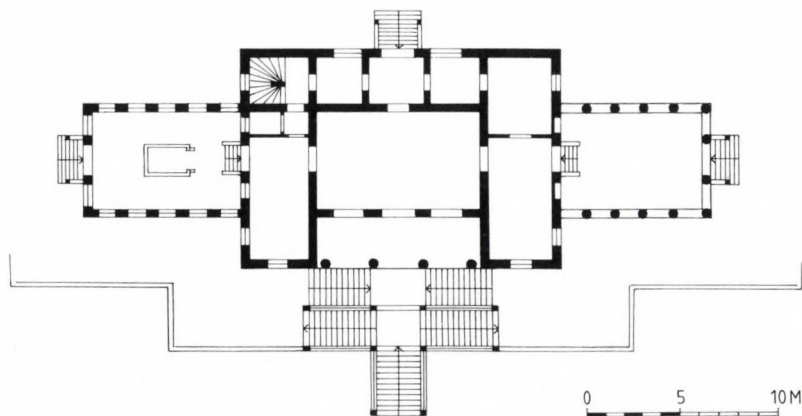
1a. Otto Wagner arcképe



1b. Otto Wagner arcképe



2. Wagner első villája. Hüttelbergstrasse 26, 1886. (A felvétel 1983-ban készült)



3. Wagner első villája. Alaprajz



4. Az Anker-ház, 1895. (A felvétel 1986-ban készült, a helyreállítás utáni egyszerűsített kivittelt mutatja)



5. A Rennweg 3. sz. bérház, 1889. Főhomlokzat
(A felvétel 1986-ban készült)



◀ 6. A Linke Wienzeile
40. sz. bérház, 1898. A fő-
homlokzat. (A felvételek
1984-ben készültek)



7. A Linke Wienzeile
40. sz. bérház. Erkély- és
párkányrészlet



8. A Linke Wienzeile 38. sz. bérház. A saroképület teljes látkepe, balra a Wienzeile 40. sz. ház látható



9. A Linke Wienzeile 38. és 40. sz. Az épületek kapcsolódása





11. A Linke Wienzeile 38. sz. bérház. Részlet a sarokerkélyvel

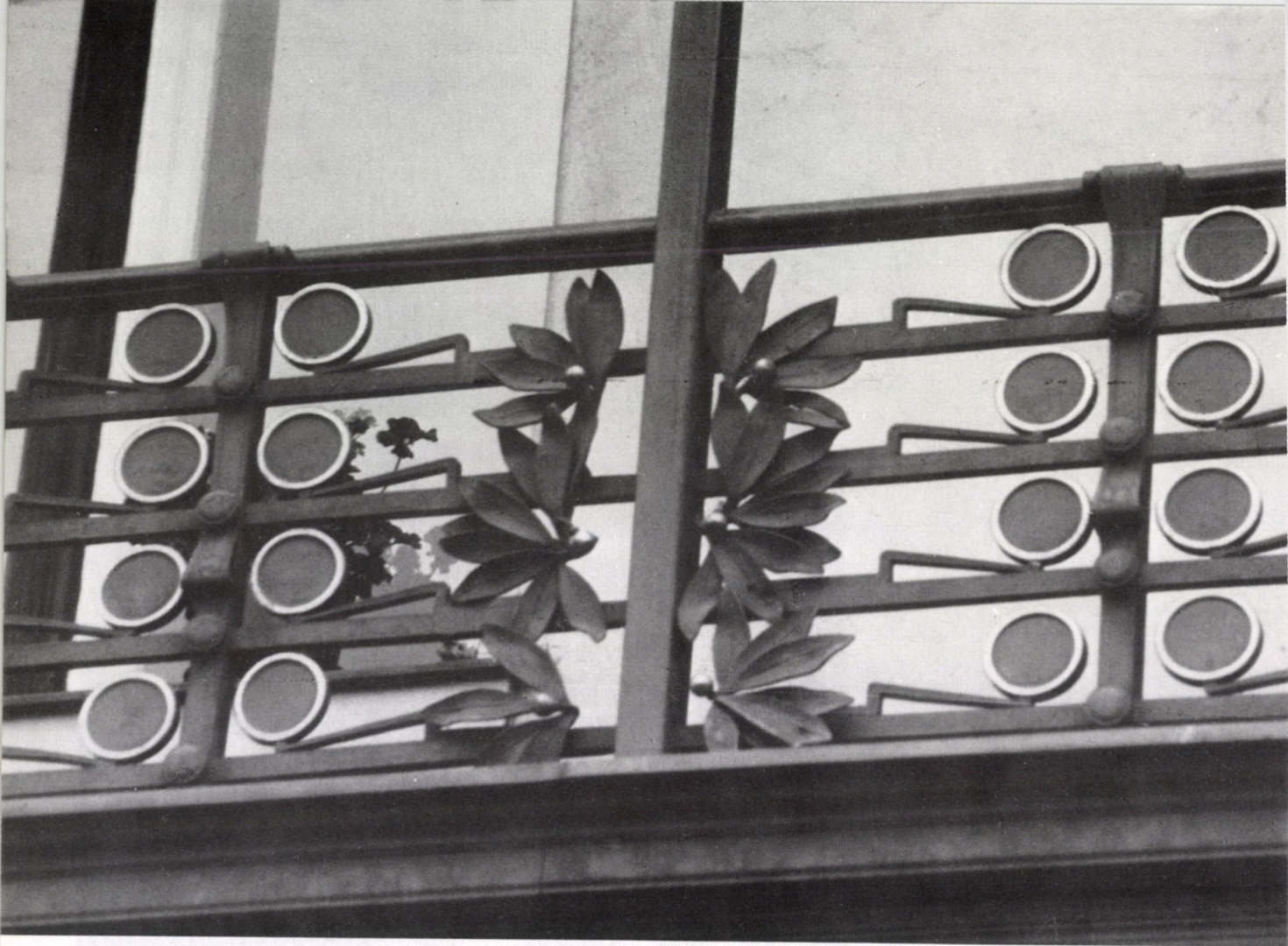
◀ 10. A Linke Wienzeile 38. sz. bérház. Párkány és falszakaszrészlet



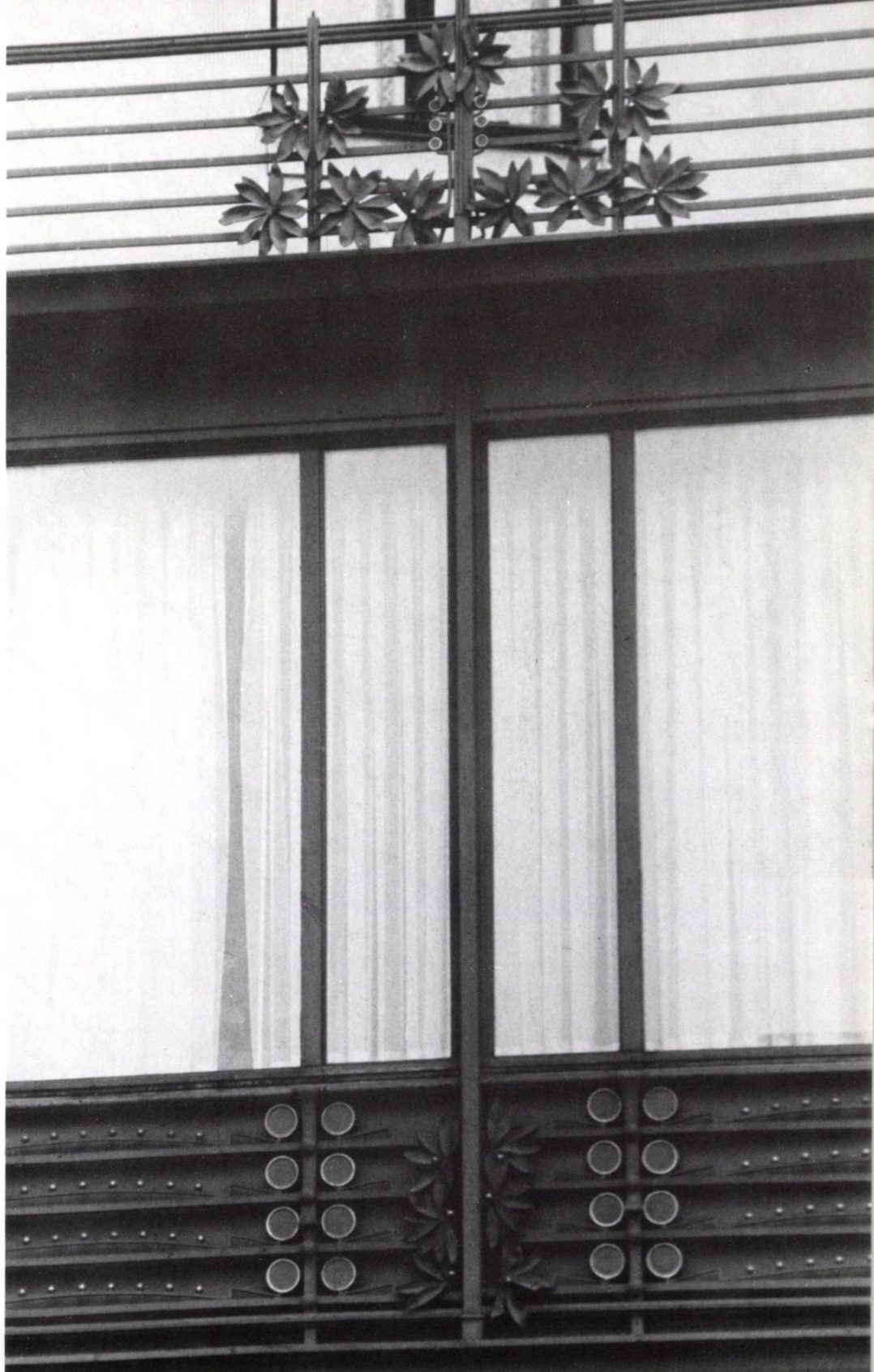
12. A Linke Wienzeile 38. sz. bérház.
A fallizéna aranyozott díszei



13. A Linke Wienzeile 38. sz. bérház.
Homlokzatrészlet



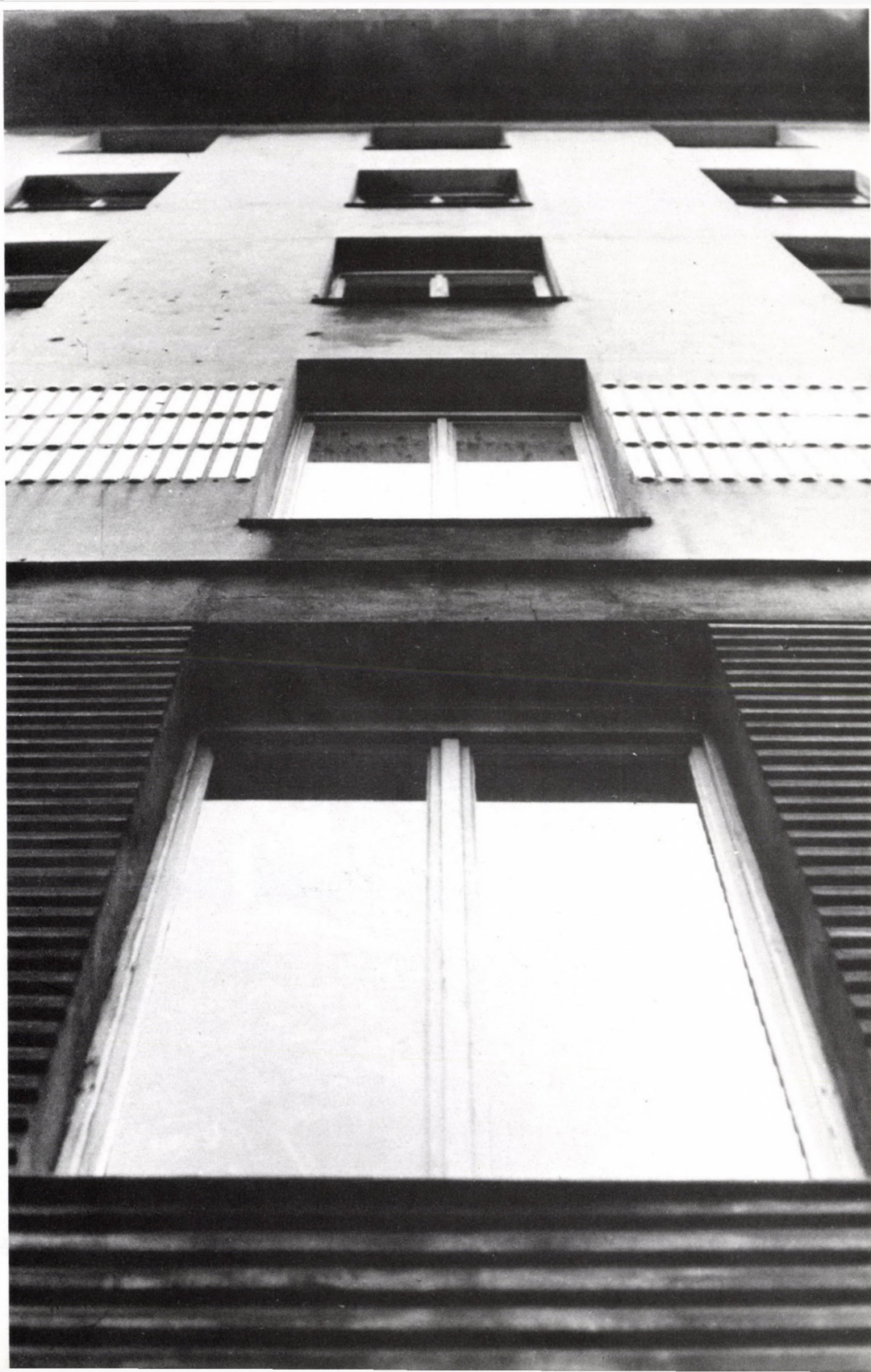
14. A Linke Wienzeile 38. sz. bérház. Korlát részlet



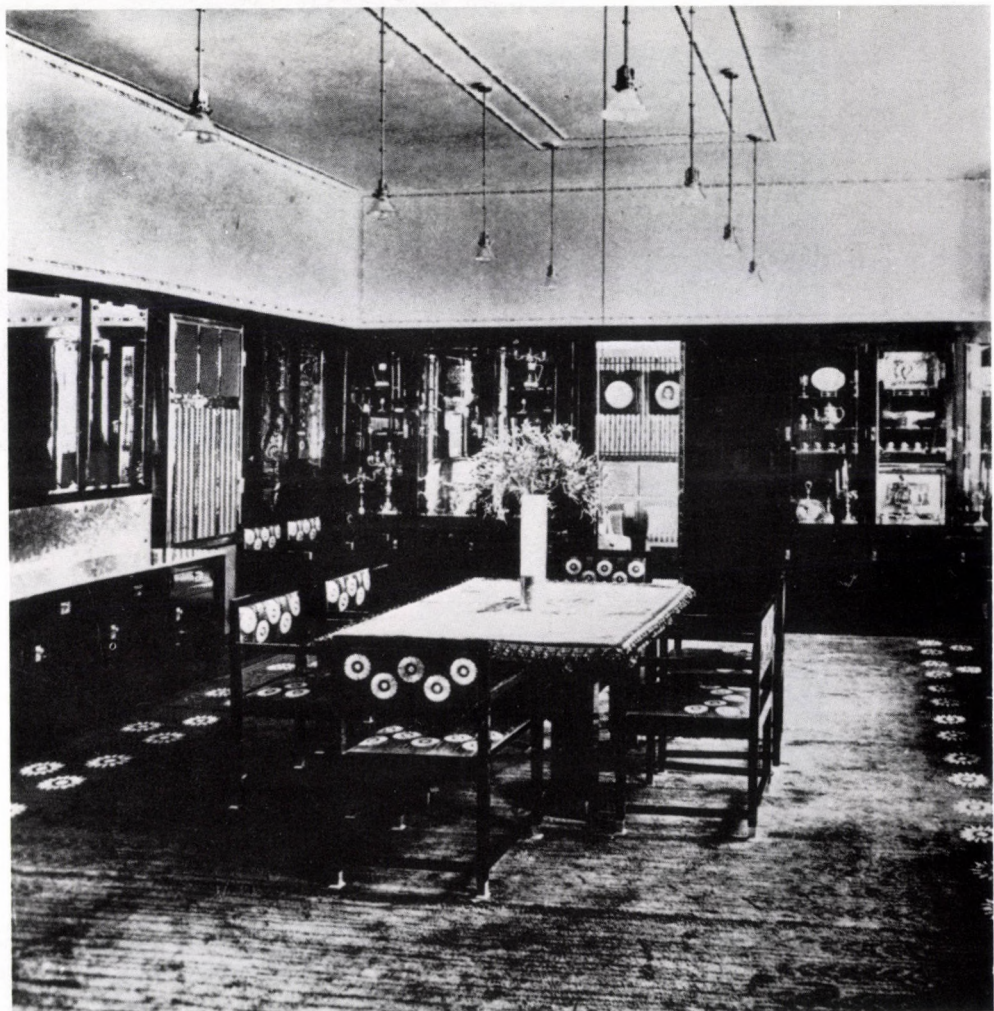
15. A Linke Wienzeile 38. sz. bérház.



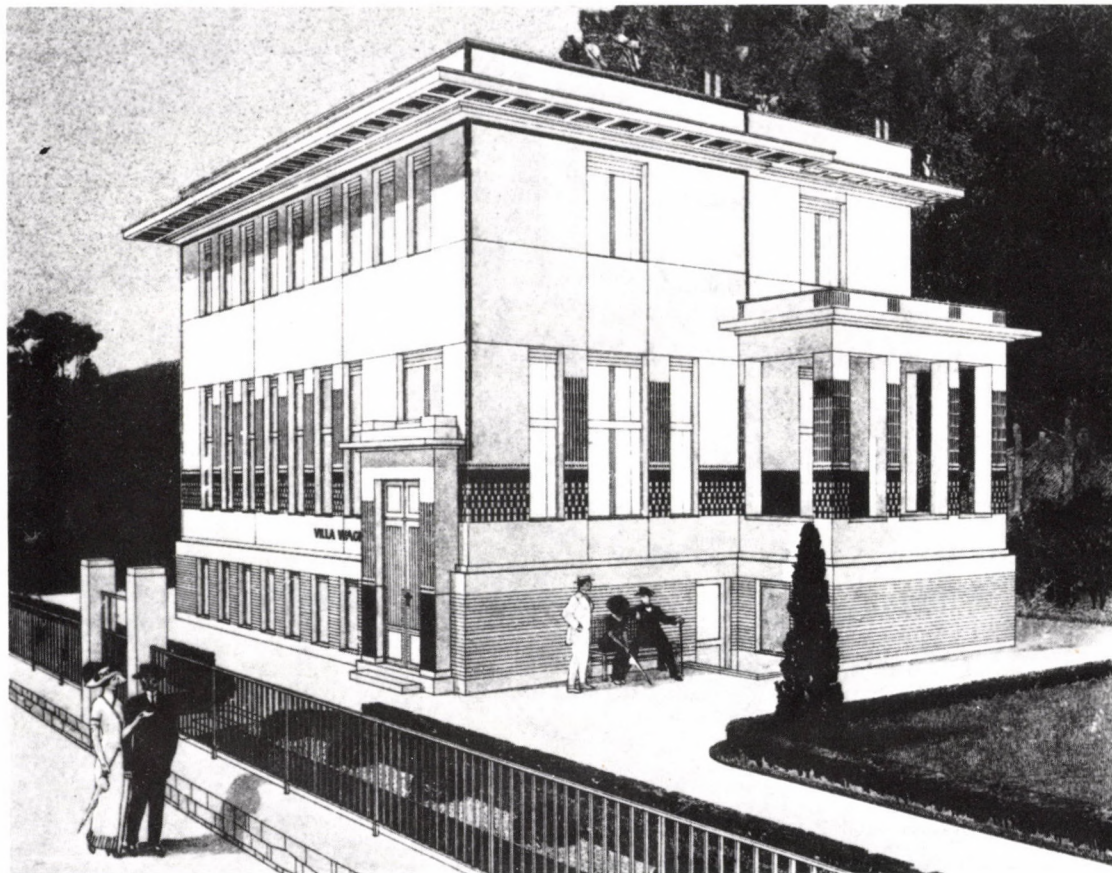
16. A Neustiftgasse 40. sz. bérház, 1909. (A felvétel 1984-ben készült)



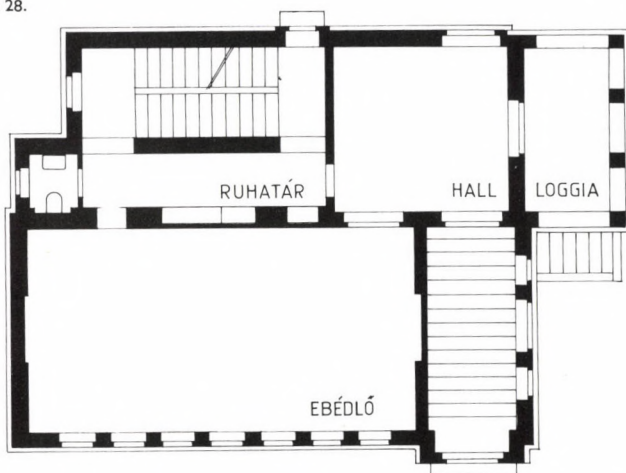
17. A Döblergasse 4. sz. bérház, 1909–1911. A főhomlokzat részlete (A felvétel 1984-ben készült)



18. Otto Wagner lakásának részlete a Döblergasse 4. sz. épületben

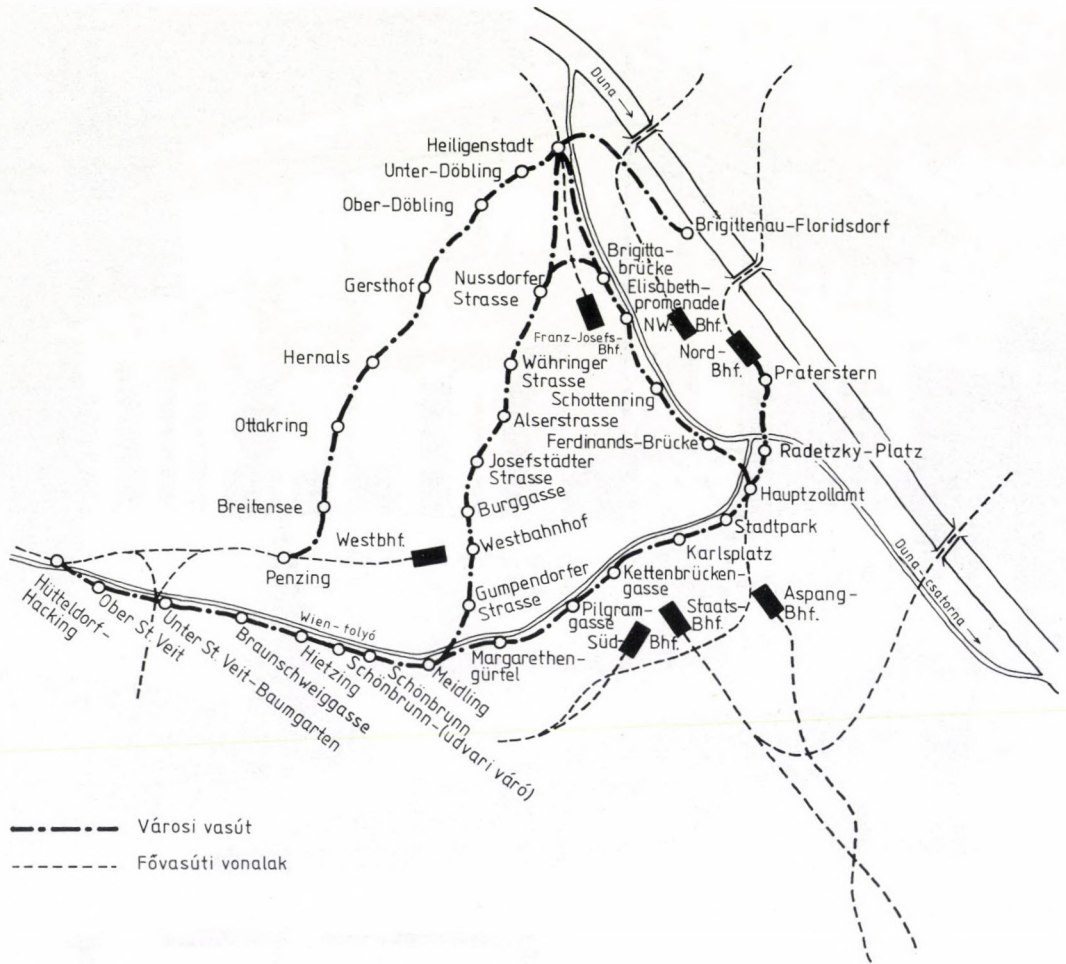


19. A második Wagner-villa, 1912–1913. Hüttelberg Strasse 28.



20. A második Wagner-villa földszinti alaprajza

0 5 10 M



21. A Stadtbahn, a városi vasút vonalhálózata



22. A városi vasút Karlsplatz állomása. Otto Wagner műtermében készült rajz

23. A Karlsplatz. Otto Wagner Stadtbahn-épülete háttérben a Karlskirchével





25. A városi vasút. Karlsplatz-megállóhely, 1898. (A felvételek a műemlékvédelmi rekonstrukció után, 1979-ben készültek)



26. A városi vasút. Karlsplatz-
megállóhely. A főbejárat rész-
lete. A bejáratú ajtó üvegén
a szemben levő épület tükröző-
dik

27. A városi vasút. Karlsplatz-
megállóhely. Oldalnézet ▶

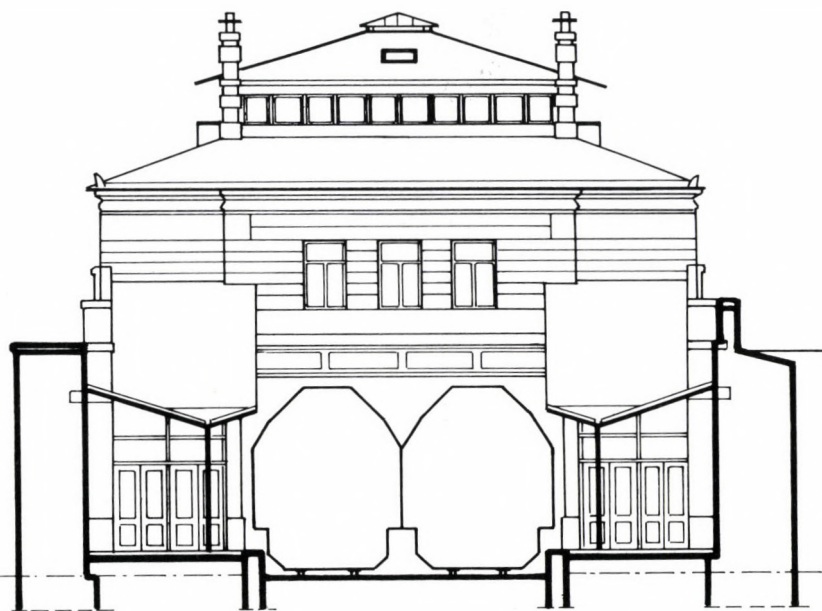




28. A városi vasút. Karlsplatz-megállóhely.
Oldalkapu



29. A városi vasút. Karlsplatz-megállóhely. Párkányrészlet

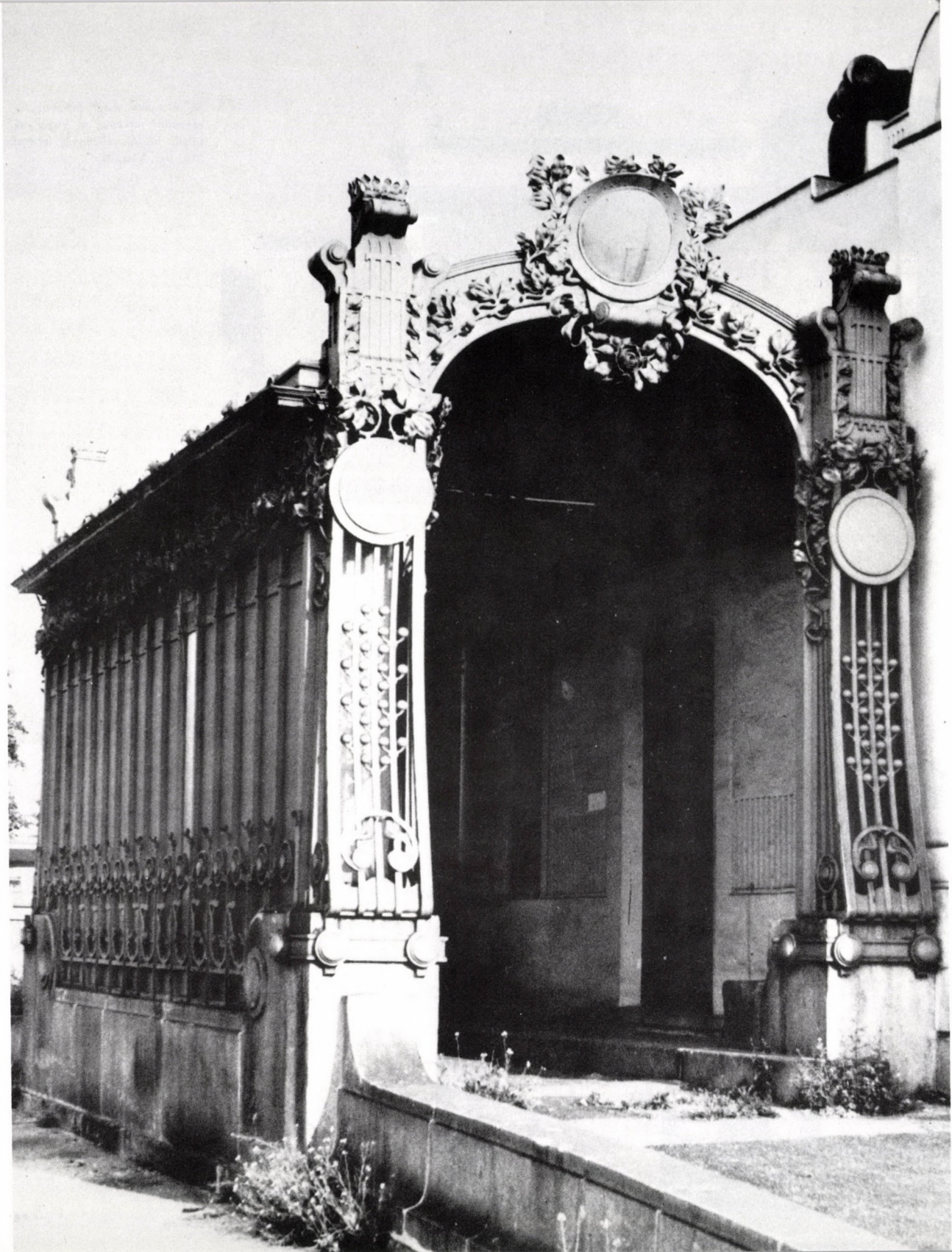


30. A városi vasút. A Kettlenbrückengasse-megállóhely metszete és pavilonjainak nézete



31. A városi vasút. A volt császári nyári rezidencia megállóépülete, 1898. (A felvétel 1981-ben készült)

32. A városi vasút. A volt császári nyári rezidencia megállóhelyének kocsifelhajtója. A felső emblémáról hiányzik a császári korona ►



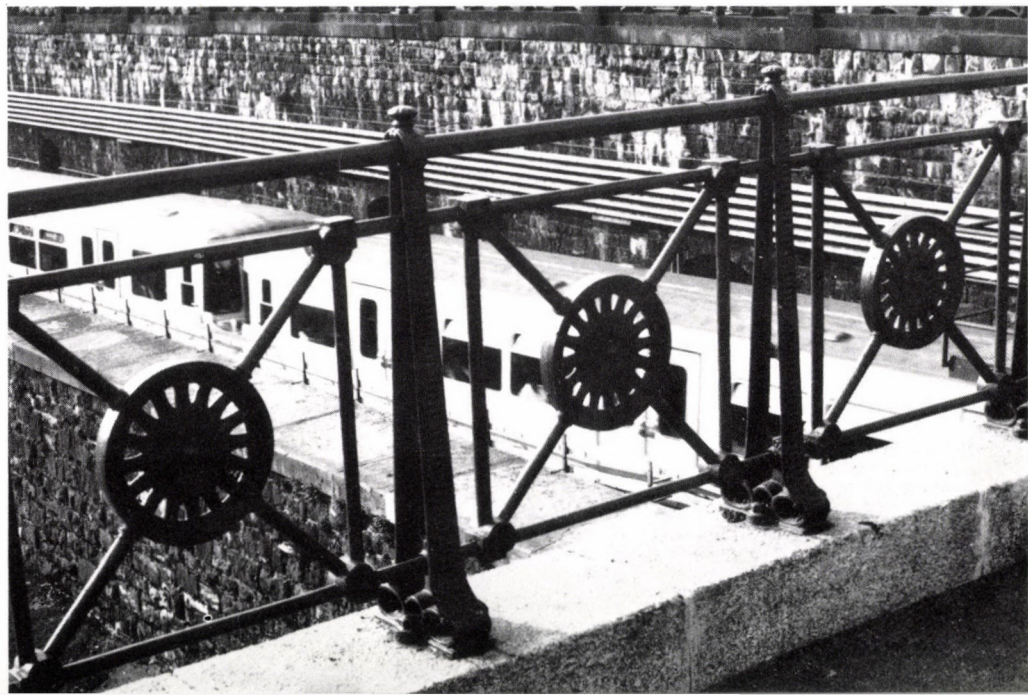
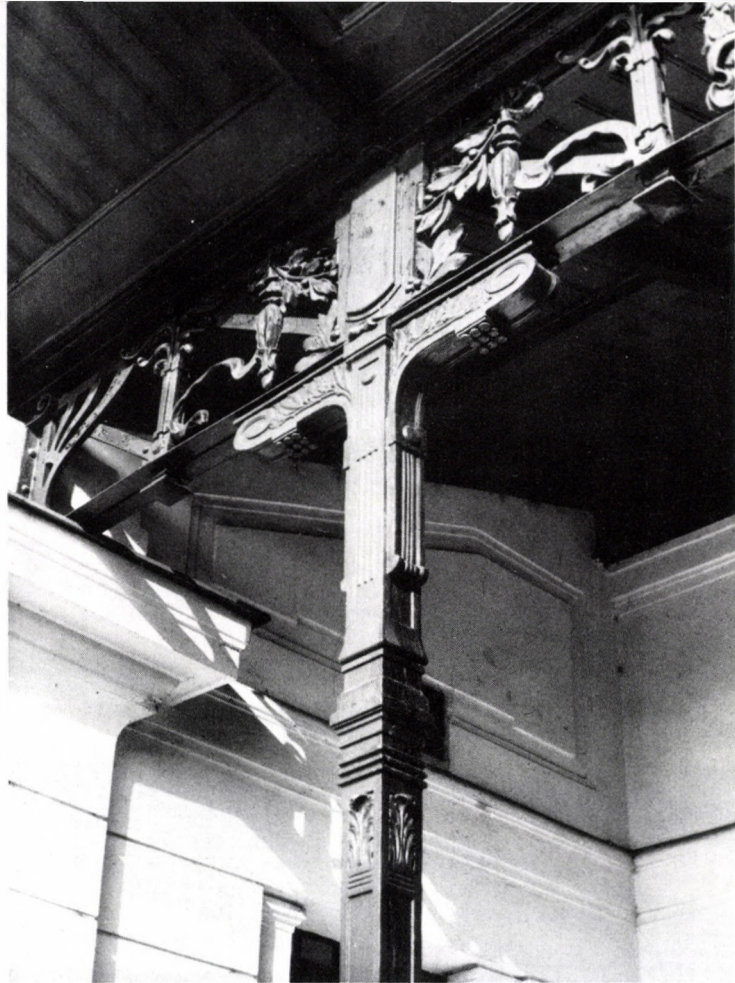


33. A városi vasút. Schönbrunn megálló látképe a vágányok feletti hídról, 1896. (A felvétel 1983-ban készült)



34. A városi vasút. Schönbrunn-megállóhely. Bejárat

35. A városi vasút. Schönbrunn-megállóhely. Részlet az előtetőt tartó vasváz dekoratív kompozíciójából



36. A városi vasút. A Schönbrunn-megállóhely korládisze



37. A városi vasút. Schönbrunn-megállóhely. A mély vezetésű vonal peronjai a támfalakhoz illeszkedő tetőkkel

39. A városi vasút. Josefstädter Strasse-megállóhely, 1895. (A felvétel 1984-ben készült) ►

38. A városi vasút. Az Unter St. Veit-állomás
látképe, 1896. (Korabeli felvétel)



Gruß aus Wien XIII.

Wienhalbahn, Station Unter-St.



40. A városi vasút. Alser Strasse-megállóhely, 1896. (A felvételek 1984-ben készültek)

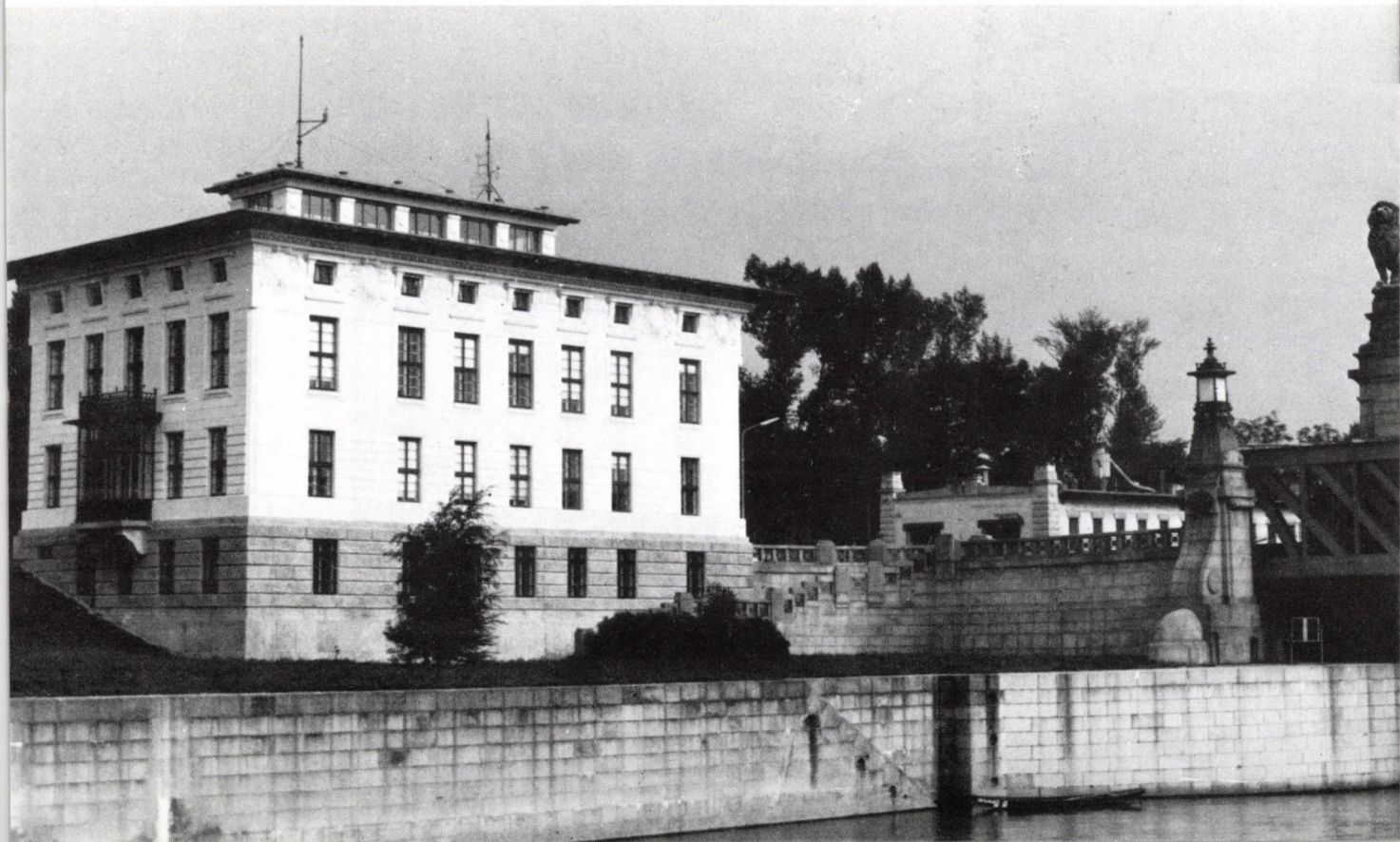


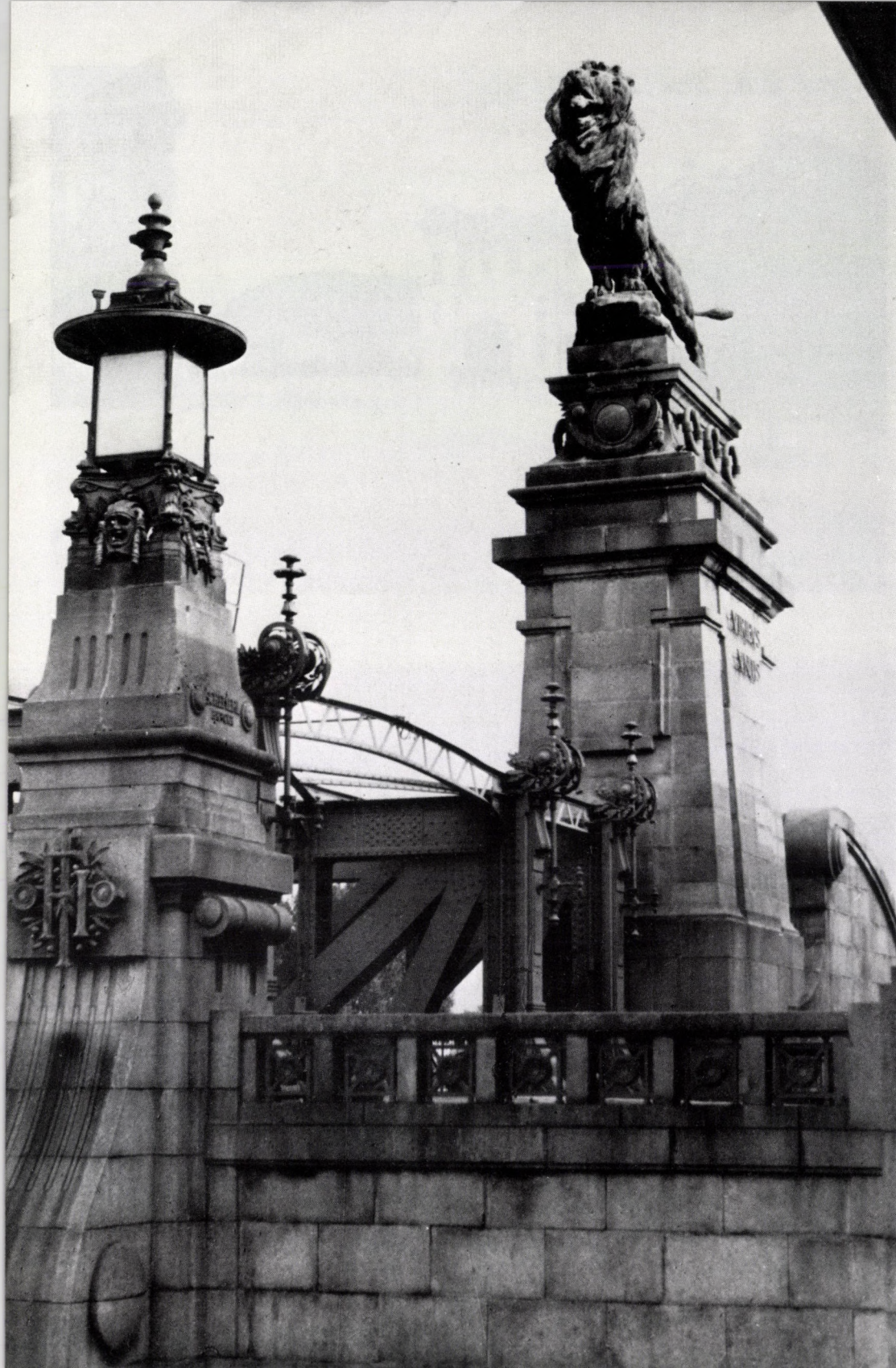




42. A városi vasút. Nussdorfer Strasse-megállóhely, 1896

43. A városi vasút. Elővárosi
vonalszakasz. Hernals-állomás,
1896. (Korabeli felvétel)





45. A bécs—nusssdorfi Duna-csatorna zsilipje és hídszerkezetének jobb parti feljárója

46. A bécs—nusssdorfi Duna-csatorna zsilipje és hídszerkezetének részlete a bal parti oroszlánszobros pilonnal





47. Gátörház. Részlet



48. Gátörház, 1904–1908



49. A Duna-csatorna partfalának korlátja, 1904

50. A budapesti Rumbach utcai zsinagóga, 1871. Utcai homlokzat





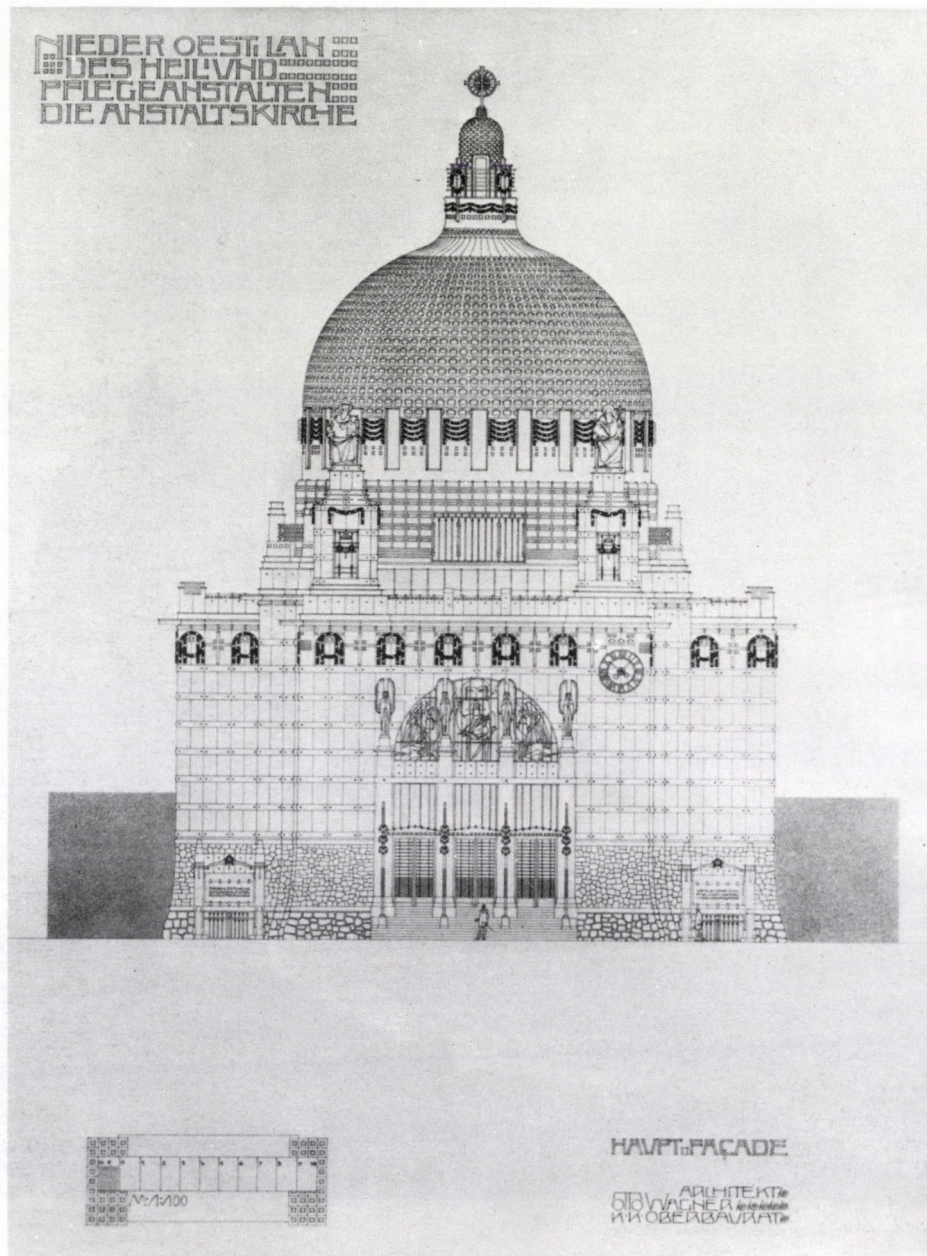
52. A zsinagóga főbejáratának részlete



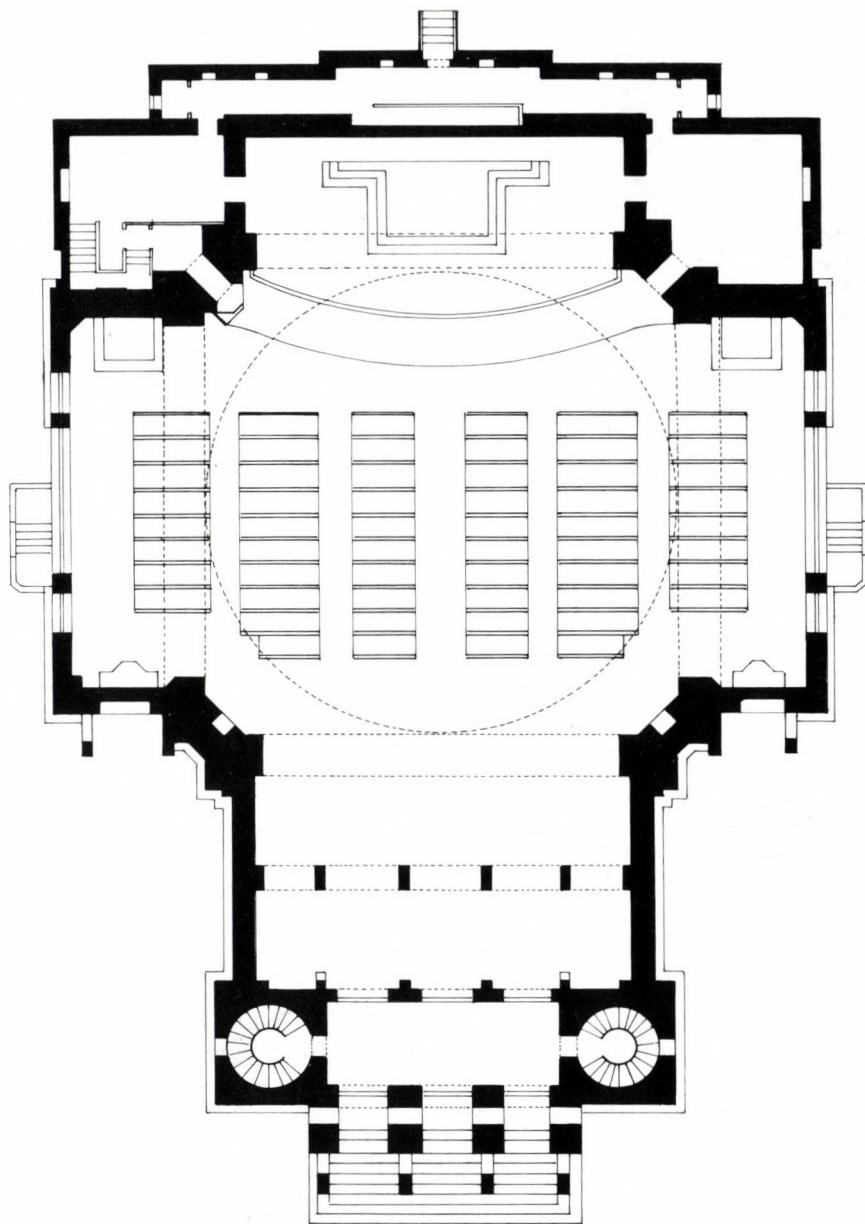
53. A Szent János-kápolna, 1895



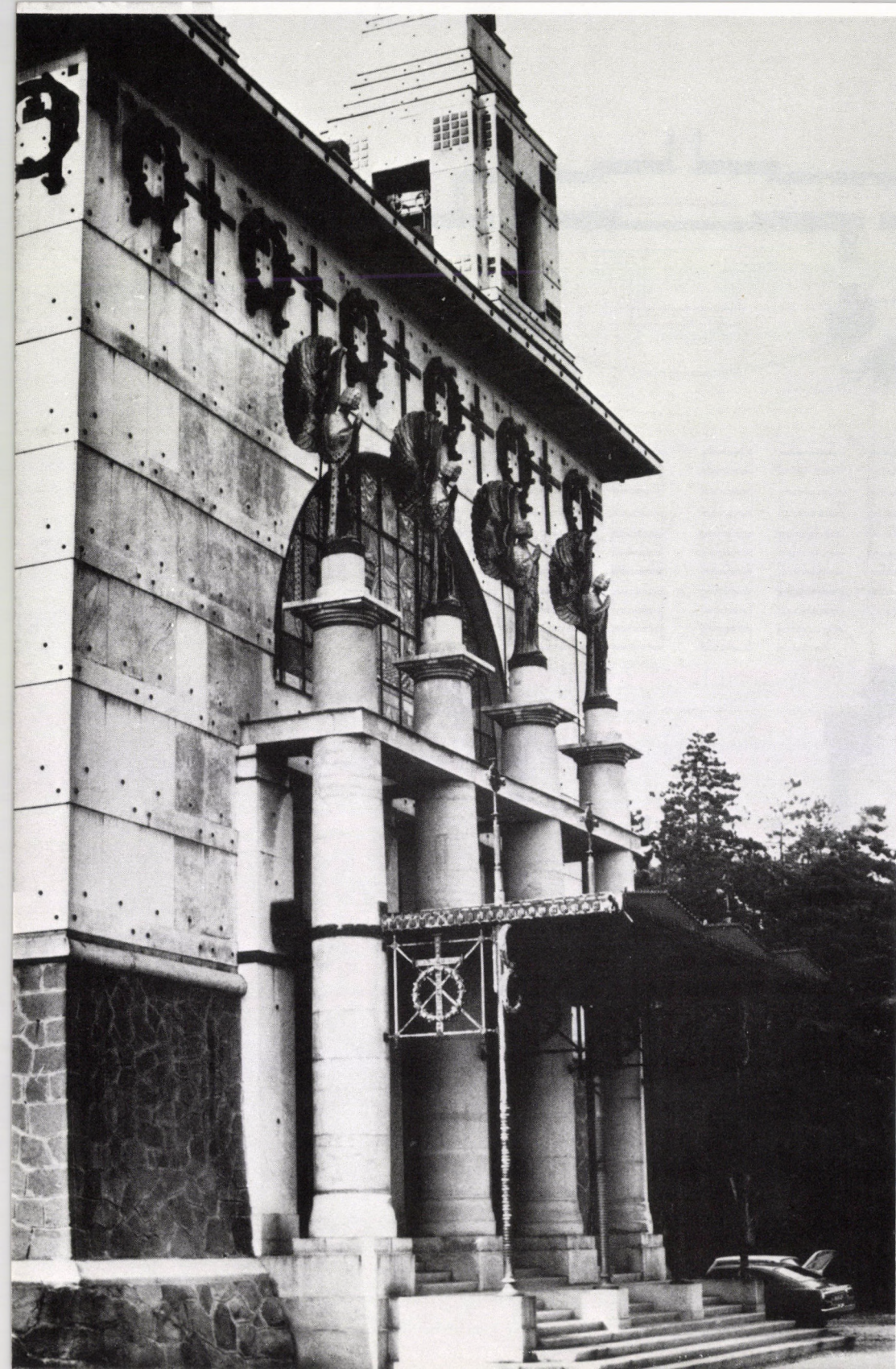
54. A steinhofi Szent Lipót-templom látképe 1907-ből



55. A steinhofi Szent Lipót-templom. Homlokzat. (Otto Wagner műtermében készült rajz)

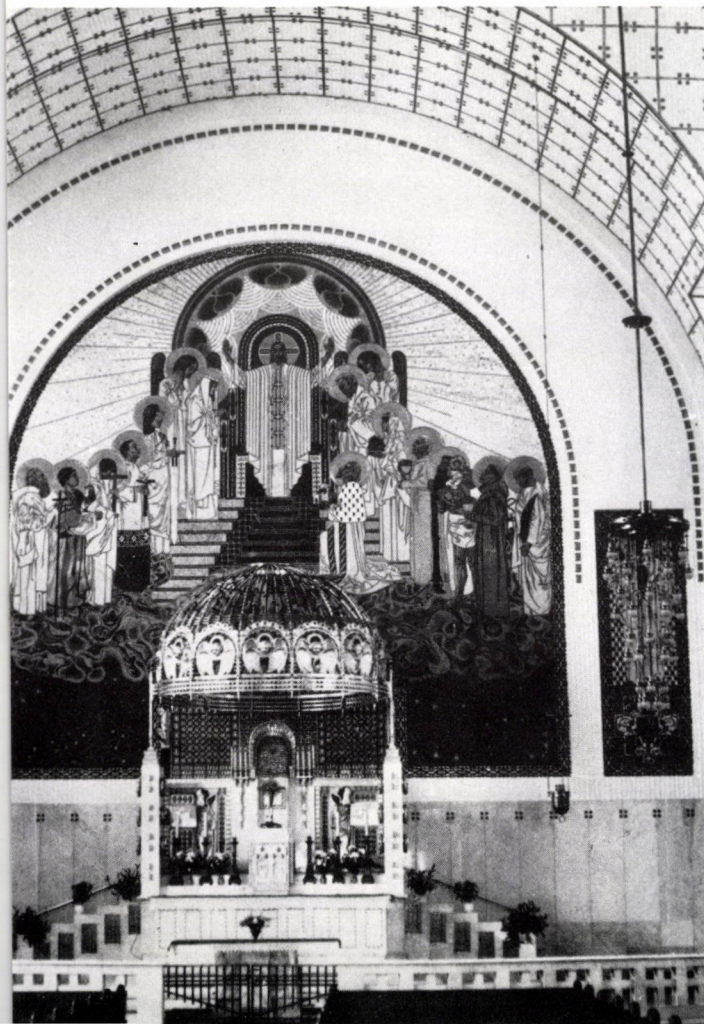


56. A steinhofi Szent Lipót-templom alaprajza. Az oldalbejáratokat az építők vették igénybe, a főbejárator ünnepélyes alkalmakkor nyitották meg



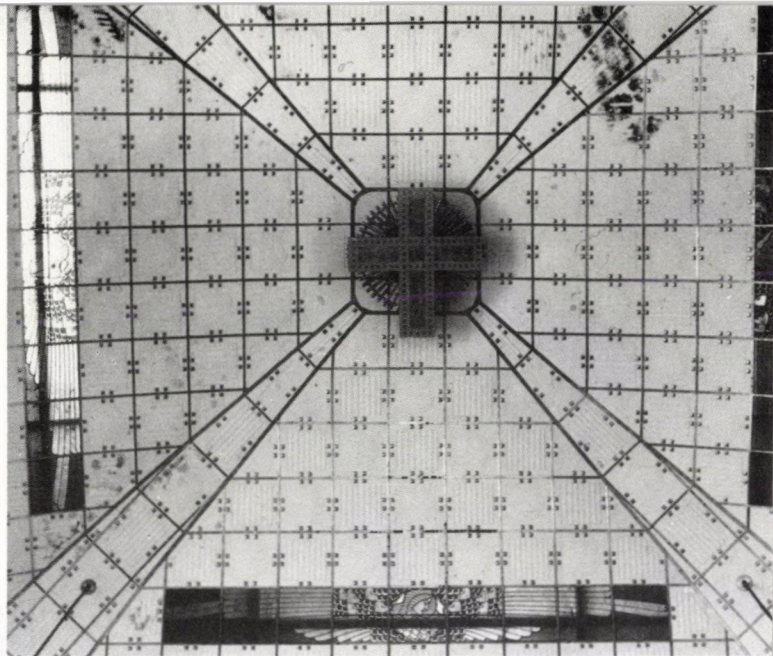
57. A steinhofi Szent Lipót-templom. A bejárat. (A felvételek 1983-ban készültek)

58. A steinhofi Szent Lipót-templom. Az oldalhomlokzat



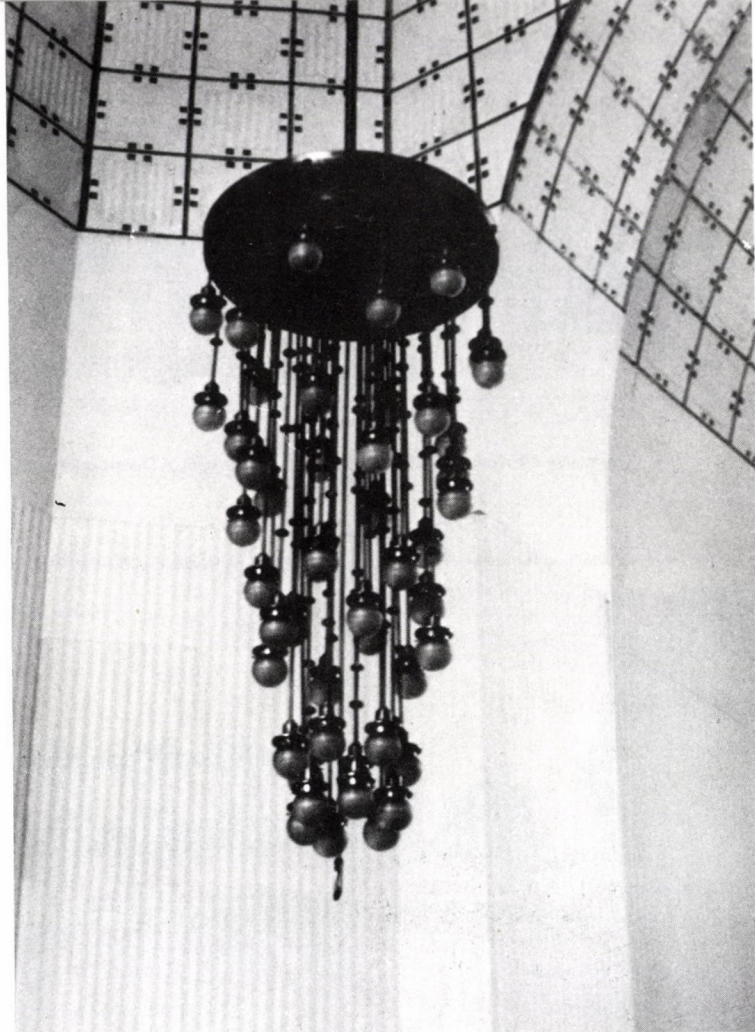
59. A steinhofi Szent Lipót-templom. Az oltár

60. A steinhofi Szent Lipót-templom. A belső kupola



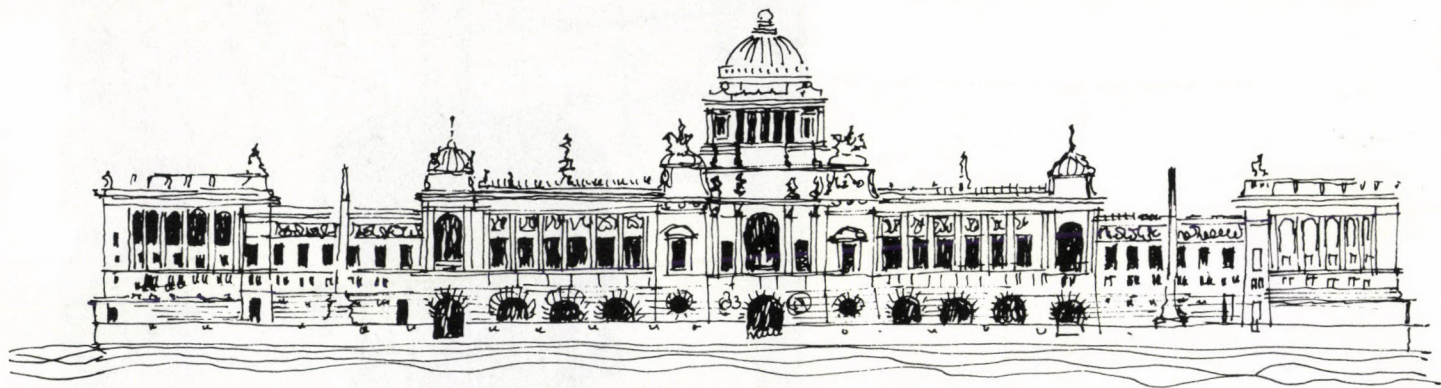
61. A steinhofi Szent Lipót-templom. A karzat

62. A steinhofi Szent Lipót-templom egyik lámpateste



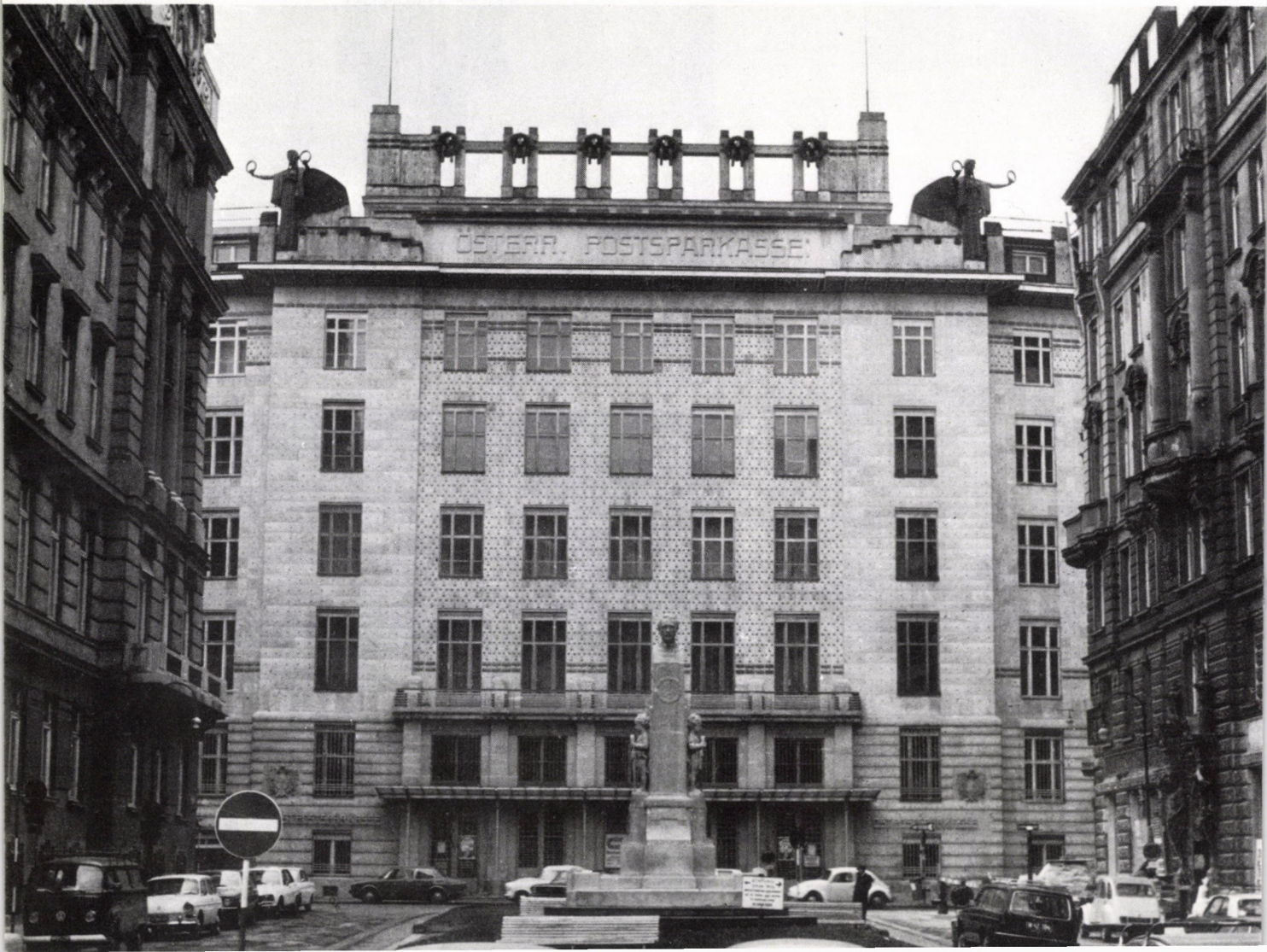
63. A steinhofi Szent Lipót-templom egyik oldalablaka





64. Pályamunka a budapesti Országház tervpályázatára, 1882. A Duna-parti homlokzat

65. A Postatakarékpénztár főhomlokzata 1903–1907. (A felvételek 1973-ban készültek)



66. A Postatakarékpénztár. A bejáratot szegélyező előtető részlete

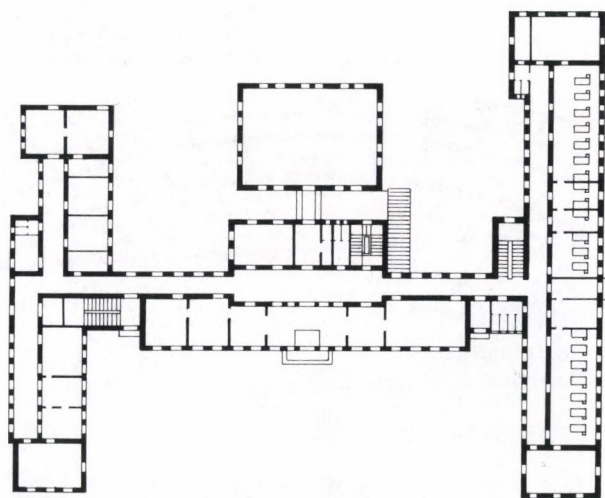


67. A Postatakarékpénztár. A pénztárcsarnok



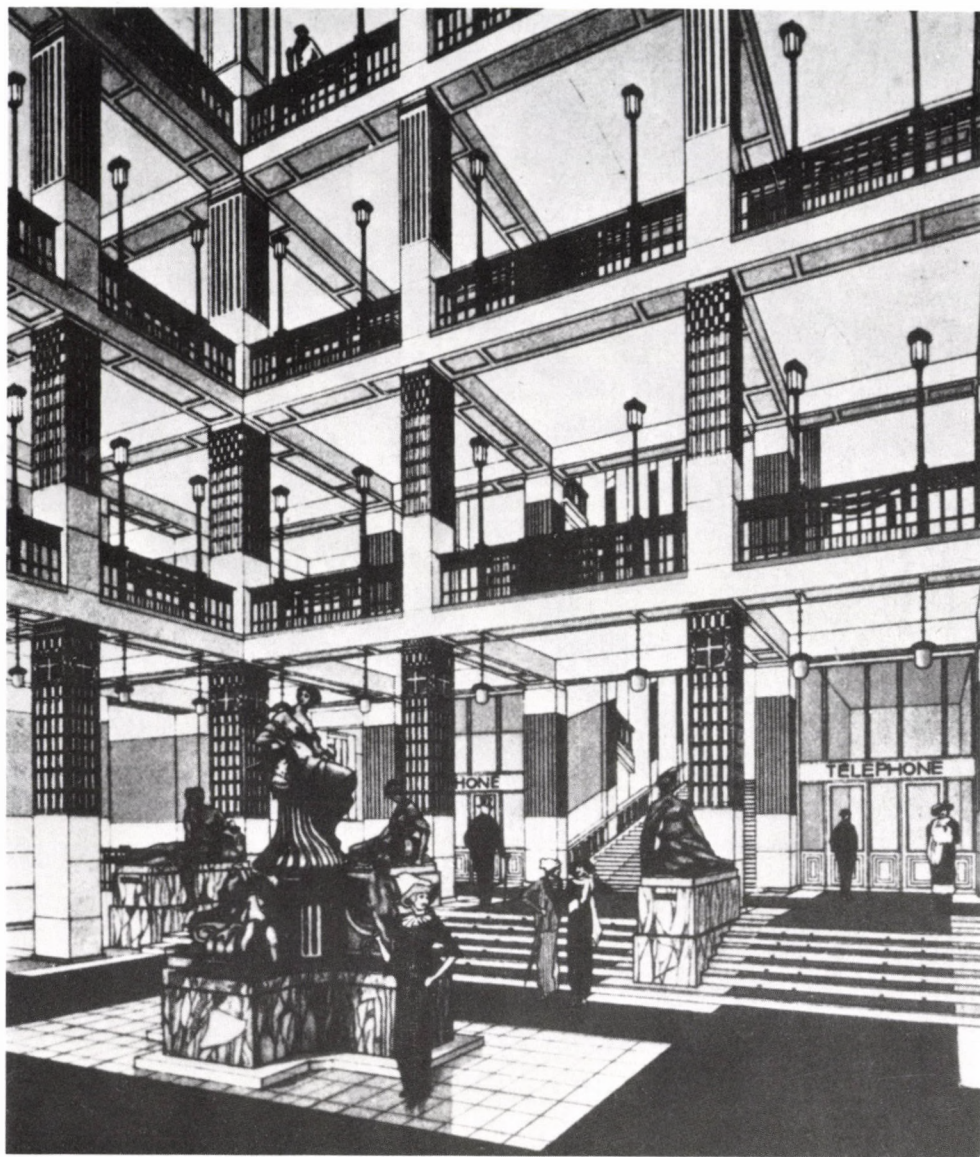


68. A tbc-szanatórium főhomlokzata

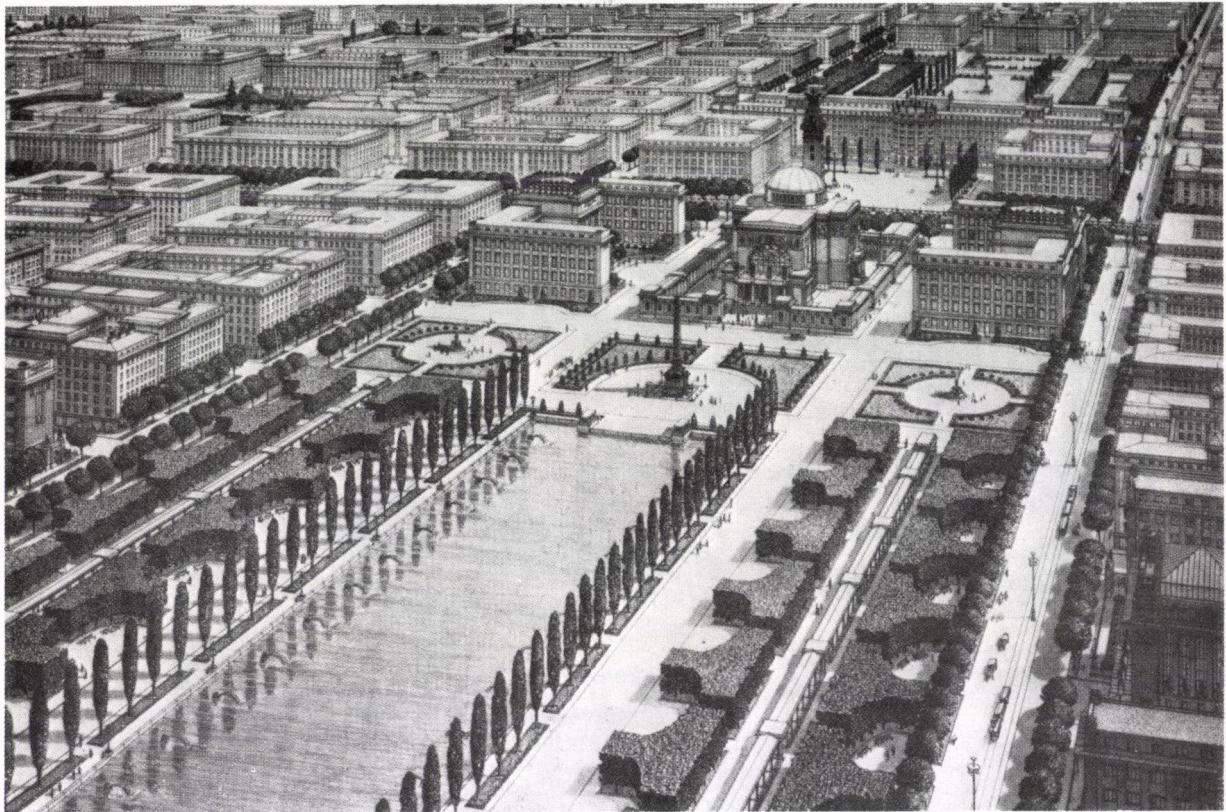


0 5 10M

69. A tbc-szanatórium alaprajza, 1910–1913



70. A Ferenc József Múzeum IV. sz. terve, 1912



71. Bécs XXII. kerületének rendezési terve, 1910—1911. Távlati kép

KUBINSZKY MIHÁLY

Otto Wagner

Otto Wagner (1841—1918), a századvég és a századforduló jeles osztrák építész, egyedülálló formaalkotó képességével messze túlnőtt Bécs és a Monarchia határain. Munkásságának első évtizedeire még a historizmus volt a jellemző, de 1890 után már a bécsi szecessziós építészlet leg-szebb homlokzatait alkotta. Pályafutásának kiemelkedő munkái a bécsi városi vasút állomásai, megállói és a vasút műtárgyai, a Duna-csatorna műtárgyai, Bécs több jeles középülete, köztük a steinhofi gyógyintézet temploma és a postatakarékpénztár

székháza. Wagner, mint az Akadémia professzora, századfordulós építészetelmélettel foglalkozó könyveket is írt, melyekben néhány korszerű városépítészeti javaslat is szerepel. Könyveinek, terveinek grafikai a szecesszió képzőművészetét dicsérik.

Wagner a korszerű építészetelméleti alap s az élenjáró gyakorlat ellenére is épületeinek szimmetriájával és más jellemző vonásával a múlthoz kötődött, de mindig korrektül dolgozott, nem tévesztett arányt és léptéket, ízlése, ítélete példaadó.

Fiatalkori műve a budapesti Rumbach Sebestyén utcai zsinagóga. A budapesti Parlament épületére is nyújtott be pályatervet, s bár ez nem valósult meg, építészettörténeti érdekességnek számít.

Ára: 88,— Ft

AZ ARCHITEKTÚRA SOROZAT MÉG KAPHATÓ KÖTETEI

GÁBOR ESZTER

A CIAM magyar csoportja (1928—1938)

PREISICH GÁBOR

Walter Gropius

MAJOR MÁTE

Goldfinger Ernő

KUBINSZKY MIHÁLY

Györgyi Dénes

NAGY ELEMÉR

Erik Gunnar Asplund

JUHÁSZ LÁSZLÓ

Alexander Bodon

KUBINSZKY MIHÁLY

Bohuslav Fuchs

BONTA JÁNOS

Ludwig Mies van der Rohe

KATHY IMRE

Medgyaszay István

WINKLER OSZKAR

Bruno Taut

MAJOR MÁTE

Vágó Péter

SZILÁGYI ISTVÁN

Arisz Konsztantinidisz

PÁL BALÁZS

Kós Károly

2. kiadás

PREISICH GÁBOR

Ernst May

MENDÖL ZSUZSA

Málnai Béla

MORAVÁNSZKY AKOS

Antoni Gaudí

2. kiadás

MEZEI OTTÓ

Molnár Farkas



AKADÉMIAI
KIADÓ
BUDAPEST