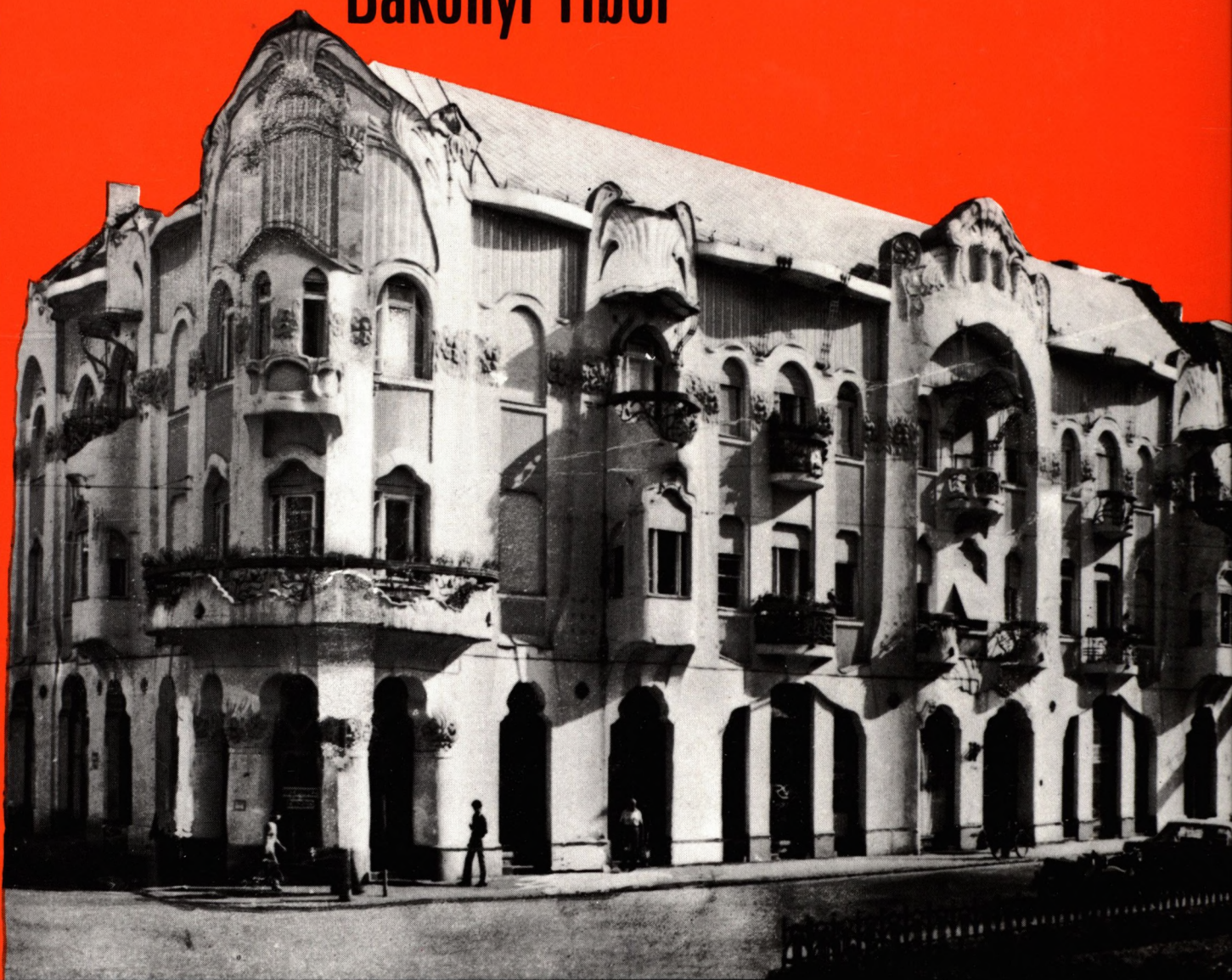


Bakonyi Tibor



MAGYAR EDE

MAGYAR

ARCHITEKTÚRA

A MAGYAR TUDOMÁNYOS AKADÉMIA

ÉPÍTÉSZETTÖRTÉNETI ÉS ELMÉLETI BIZOTTSÁGÁNAK

ÉS A MAGYAR ÉPÍTŐMŰVÉSZEK SZÖVETSÉGÉNEK

KÖNYVSOROZATA

SZERKESZTI **MAJOR MÁTÉ**

MAGYAR EDE

ÍRTA

BAKONYI TIBOR

SAJTÓ ALÁ RENDEZTE

KUBINSZKY MIHÁLY

AKADÉMIAI KIADÓ, BUDAPEST 1989

A kiadásért felelős az Akadémiai Kiadó és Nyomda Vállalat főigazgatója

Felelős szerkesztő: Borus Judit

Burkoló-kötésterv: Lengyel János

Műszaki szerkesztő: Kiss Zsuzsa

Terjedelem: 7,5 (A/5) ív + 54 oldal melléklet

HU ISSN 0066-6270

89.17727 Akadémiai Kiadó és Nyomda Vállalat, Budapest

Felelős vezető: Hazai György

ISBN 963 05 4981 6

© Bakonyi Tibor, 1989

Minden jog fenntartva, beleértve a sokszorosítás, a nyilvános előadás, a rádió- és a televízióadás, valamint a fordítás jogát, az egyes fejezeteket illetően is.

Printed in Hungary

Bakonyi Tibor építészmérnök (1934—1982), a századforduló magyar építészetének lelkes kutatója és kiváló ismerője, házassága révén telepedett le Szegeden. Nemcsak megismerkedett a város építészetével, de fel is fedezte annak sajátos értékeit, mint például Szeged legújabbkori építészetének különösen érdekes egyéniségét, Magyar Edét, aki a századforduló fantáziateli, jókezű építész volt.

Az egyetemes és a magyar építészettörténet-írásnak, úgy hiszem, közös vonása, hogy a kimagasló alkotókat privilegizálja, őket idézi, elemzi, mutatja be újra és újra. A századforduló idejéből csakúgy ismert Adolf Loos, Otto Wagner, Baillie Scott vagy Henry van de Velde, s még lehetne folytatni sorukat, mint ahogy nálunk e korból Lajta Béla, Kós Károly, Medgyaszay István vagy Vágó József és társaik. Ők készítették a városok ünneplő ruháit. Ez rendjén van, természetes is. De mellettük meg kell látni egyszer már azokat is, akik a hétköznapi viseletet öltötték utcáinkra és tereinkre, főleg, ha néha az ő munkájuk során is készült csillogó érték, s még inkább, ha ez a mindennapi köntös ugyan nem teremtett stílust, de karaktert rajzolt, s így hosszú időre meghatározóvá vált. Építészettörténet-írásunk jeles feladata, hogy ezeket az alkotókat is bemutassa, nemcsak gazdagítva ezzel nemzeti kultúránk kincstárát, hanem szélesítve is az olvasó utódok ismereteit. Ennek a mélyreható, gyakran lokális értéket feltáró építészettörténet-írásnak jelentőségét abban látom, hogy az eddignél pontosabb képet rajzol egy termékeny korról.

Bakonyi Tibor érdeme, hogy bemutatja a századforduló idején alkotó egyik vidéki magyar építészünket, aki mértékadóan járult hozzá Szeged belvárosának máig is érvényesülő építészeti megjelenéséhez, egy olyan építész, aki tervezett és alkotott, aki kapcsolatban állt a nagyvilággal, s ebből a kapcsolatból más következtetéseket is vont le, ennek nyomán más eredményeket is ért el, más építészeti megjelenést is biztosított, mint ami a századforduló magyar építészetére általában jellemző volt. Magyar Ede fő művénél elsősorban a „hullámvonal”-at, a Pevsner szerint az e korra oly jellemző „Leitmotiv”-ot karolta fel, mindazokkal a járulékos stílusjegyekkel, melyek a kor művészeti ízlését egyértelműen megjelenítik. Magyar Ede annak a nemzedéknek tagja, mely Lechner Ödön életművén és céljain felbuzdulva igyekezett a historizmus szerkezetain és formáin felülemelkedni. Kortársa Lajta Bélának (1873—1920), Vágó Józsefnek (1877—1947), Málnai Bélának (1878—1941), akik mindhárman az első világháborút megelőző években tárgyilagos hangvételű, újjító építészeti

törekvésekben a hazai építészet irányítóivá váltak. Kortársa Medgyaszay Istvánnak (1877—1959), aki a vasbetonépítés hőskorában teremtett kapcsolatot a francia technológia és a hazai formatörekvések között. Magyar Ede életműve azonban csak néhány ponton kapcsolódik hozzájuk; kaposvári színháza már a tárgyilagos („sachlich”) építészet megjelenését tükrözi. Magyar Ede nem volt Lechner Ödön stílusteremtő iskolájának tagja, nem utánozta a sajátos lechneri formavilágot. (Annál inkább Lechner alkotó módszerét, a külföldi minták átültetését a hazai városképbe.) Nem merített a nála mintegy tíz évvel fiatalabb „fiatalok” népi építészet iránti lelkesedéséből sem. Nyugodtan élt a vidéki nagyváros oly sok hétköznapi gazdasági kötöttségtől terhes életében. Rajzolt, dolgozott, míg fel nem figyeltek egyik alkotására, hogy azt követően módjával, de mégis meginduljon a megrendelések sora. Nem bankárok a mecénások, kik egy Stoclet mintájára Josef Hoffmann-nak korlátlan lehetőséget biztosítanak a brüsszeli lakóház tervezésénél, s nem is nagyvonalú államtitkárok, akik Kós Károlyt a kispesti lakótelep tervezésével bízhatják meg. Magyar Ede megrendelői vidéki polgárok voltak, akik jólétükben is takarékoskodtak, s bár részesei az alföldi városok építészetében bekövetkező léptékváltó fejlődésnek, a lehetőségeik mégis szegényesek, s távol állnak az előljáróban felsorolt jeles mestereknek osztályrészül jutott megbízásoktól. De vajon kisebb volt-e a vidéki építész tehetsége attól, hogy megbízójának és környezetének lehetőségei szűkre szabottabbak? Nos, a szegedi Reök-palota — amit gyakran, de tévesen Magyar Ede egyetlen jeles alkotásának mondanak — ennek ellenkezőjéről tanúskodik. Tehetséges, jókézü, alkotását az utolsó részletig gondosan kidolgozó építész mutatkozik be itt.

Bakonyi Tibor érdeme, hogy (e kötet révén) a magyar építészet története után érdeklődő olvasó megismerkedhet egy olyan építész életével és munkásságával, akinek egyetlen műve sem épült az ország fővárosában, hanem mind vidéken, és aki nem csatlakozott semmilyen irányzathoz, csak legjobb képessége szerint végezte munkáját. S akit érdemes volt felfedezni, hogy a vidéki városiasodásnak a magyar építészettörténetben játszott és még nem eléggé feltárt szerepét képviselje. Lehet, sőt biztos, hogy ebben az országban vannak még hasonló színvonalú, de feledésbe merült építészek. Valószínű, hogy a szecesszió nyomán 1910 körül újra fellángolt historizmushoz sorolható szegedi Ungár—Mayer palotának — Magyar Ede méretre legnagyobb alkotásának — sok hazai egyenrangú társa akad, s ezeket a modern építészet teljesítményeit méltató és ismertető kötetekben senkinek sem jutna eszébe bemutatni. Mégis, úgy hiszem, nem felesleges Magyar Ede historizáló stílusú művét — műveit — elemezni, hiszen közeleg az idő, amikor a historizmus alkotásait többé nem kérődző eklektikának tekintjük — e pejoratív ízű stílusmegjelölést is elhagytuk már —, hanem alaposabban szemrevételezzük és értékeljük. S ekkor a historizmus Magyarországon nemcsak szép fővárosunk alaphangját megadó kultúrtörténeti emlék lesz, hanem a magyar vidéki települések urbanizálódásának egyik kísérőtünetét is felismerjük majd benne. Változatait, divathoz, építőtechnikához, polgári jóléthez vagy válságokhoz kapcsolódó megjelenéseit szelektálnunk kell: a Reök-palota feltűnő és sikeres szecesszióját nem Magyar Ede megalkuvása miatt követte az Ungár—Mayer palota sablonosabbnak tűnő historizmusa. Kortünet ez, nagyon is fontos kortünet a modern építészet történetében, értelmét a szecessziónál mindenki által jobban érthető görög-római formakincs mint a további fejlődés kiindulása adja. Úgy gondolom, ezen át vezetett az út a modernhez.

Bakonyi Tibor mindezt átlátta, felfedezte, páratlan szorgalommal kutatta, propagálta. Mindnyájunkat elvitt Szegeden Magyar Ede épületeihez, mint nemzeti építészetünk nagy emlékeihez. Magyarázta értékeit, lelkesített. Dolgoztam együtt Bakonyi Tiborral, s akkor döbbsentem rá, hogy mennyire szereti szakmáját, mennyire lelkesedik a szecesszió koráért, milyen fontosnak tartja Magyar Ede működését Szeged fejlődésében. S lassan meggyőződésemmé vált, hogy igaza van. Szemléletét, értékelését a most közreadott munka mutatja be. Bakonyi Tibor életművének lényegét bizonyára megvalósult építészeti alkotásai jelentik, de legnagyobb lelkesedéssel ezen a munkán dolgozott. Életének tragédiája, hogy könyve megjelenését már nem érthette meg. Még két nappal halála előtt is erről a kéziratról beszélt velem. Talán sántít a hasonlat, én mégis találónak érzem, hogy Bakonyi Tibor éppúgy a sírba vitte tehetségét, befejezetlen életművét, mint Magyar Ede.

Mutassák be a következő oldalak egy régen elhunyt magyar építész fantáziadús törekvéseit és az akkori vidéki magyar élet által meghatározott pályáját, de őrizték meg annak emlékét is, aki megírta a történetét.

Kubinszky Mihály

Magyar Ede rövid élete, küzdelme tehetségének kibontakoztatásáért, a hajszolt munka s a tragikus vég: mindez szinte sémája is lehetne az 1900-as évek, a „belle époque” életformájának. Magyar Edét érzékeny lelkülete igen alkalmassá tette környezete szellemi hatásainak befogadására. A kortársak visszaemlékezései emberi tragédiáját is szenzibilis lelkületének tulajdonították. Tevékenységének és tehetségének jobb megismeréséhez alkotó életét, jellemének megértéséhez életútjának más vonásait is felidézzük.

1877. január 31-én született¹ Orosházán, Oszadszki Mihály asztalos harmadik gyermekeként. Hároméves, amikor a család felveszi a Magyar vezetéknevet. Az apa, Magyar Mihály, szerteágazó érdeklődésű, igen tevékeny ember lehetett, tehetségét több műszaki újítás is bizonyítja. 1884-ben taneszközüzemet alapít Angyalföldön, tervei és termékei alig néhány év alatt ismertté váltak. A század végén azonban a tőkeszegény kisüzemek egyre kedvezőtlenebb helyzetbe jutnak, Magyar Mihály vállalkozása is csődbe jut 1890 táján. Így érthetők a későbbi nekrológok szűkszavú megállapításai, hogy amikor Magyar Ede 13 évesen „realista diákként Szegedre kerül, szülei már igen szegények”.² Az ifjút ekkor apja Ádók István jónevű szegedi építő- és ácsmesterhez adja inasnak. A szorgalmas és a szakma iránt igen fogékony fiatalemberben Ádók felismeri a nem mindennapi tehetséget, és további taníttatásának költségeit magára vállalja.³ Az inasévek után a temesvári építőipari tanonciskolába kerül, majd hároméves szakmai gyakorlatát ugyanitt Mihály Ferenc műépítésznél szerzi meg.⁴ Minden bizonnyal itt köt tartós barátságot későbbi munkatársaival, Takács Jánossal és Sós Aladárral. 1900 nyarán — 23 éves korában — már kétemeletes házat tervez. Ennek a szegedi Lenin körút 38. sz. alatti telken épült eklektikus stílusú bérháznak a tervein neve még Ádók Istvánéval együtt szerepel.

8 Építőmesteri képesítését 1901. április 9-én a Budapesti Állami Felső-Építőipari Iskolában tett sikeres vizsgája alapján nyeri el.⁵ 1902 februárjában megnősül. Pártfogója lányát, Ádók Rózsit veszi feleségül, aki édesapja irodájában a könyvelést vezette. Házasságuk a rokonság visszaemlékezései szerint szerelmi házasság volt. Nászútjuk Olaszországba vezet. 1903 februárjában fiúgyermekük születik.

Magyar Ede ambícióval telve lát munkához Szegeden. Először apósával együtt dolgozik, majd rövidesen önállósítja magát és mindennemű kőműves-, csatorna- és támfalépítési munkát elvállal, csakhogy dédelgetett vágját — hogy építész-tervező lehessen — elősegítse.

Többször utazik külföldre. Utazásairól nem maradtak fenn pontos adatok, de a pályafutását elemző méltatások ez irányú érdeklődését külön hangsúlyozzák. A *Szegedi Friss Újság* így ír: „Sokat utazott külföldön, folyton tanult és fejlesztette képességeit. Ismerte nemcsak az ország, de a külföld valamennyi építési remekét.” Azt is tudjuk róla, hogy külföldi folyóiratokat járatott.⁶ A *Szeged és Vidéke* tudósítása szerint⁷ „... bejárta Párizst, Berlint, Münchent, és tapasztalatokkal gazdagon tért vissza Szegedre, ahol irodáját megnyitotta”.

Az építőipar a századfordulót követő években ismét fellendülőben van, így Magyar Ede tervezői pályáját gazdaságilag kedvező időpontban kezdi. Szeged jelentősebb köz- és lakóépületeit ekkor még budapesti építészek tervezik. Legjelentősebb közülük Baumhorn Lipót, akinek tervei szerint 1901 és 1905 között itt építik fel Közép-Európa egyik legszebb és legnagyobb zsinagógáját (1903), a Csongrádi Takarékpénztár palotáját (a Széchenyi téren) és a Kárász u. 14. sz. alatti kétemeletes új Wagner-bérházat. A Zielinszky Szilárd Iroda tervei alapján Korb és Giergl építészek formaadó közreműködésével 1903 és 1904 között elkészül a hazai vasbetonvázas építkezés korai remeke, a szerkezetét kendőzetlenül mutató 1000 m³-es Szent István téri víztorony.⁸

1904-ben Magyar Ede két bérház építésére is megbízást kap. Dr. Goldschmidt György részére egyemeletes lakóházat tervez a Bartók Béla (egykor Valéria) tér és Tábor utca sarkára. Az épület saroktoronnyal ékesített és a tető fölé metsződő, erősen hangsúlyozott rizalitokkal tagolt homlokzattal 1905 nyarán készül el. Amikor a Bartók Béla tér egységes beépítési magasságának biztosítása érdekében 1959-ben emeletet húztak az épületre, a homlokzat régi díszeit egyszerűen leverték. Érintetlenül megmaradt viszont az áttört, rovarszemhez hasonló, metszett üvegezésű fakapu. A kapualj két oldalán sorakozó, gipszből formált leányalakok a kor híres táncosnőinek (Loie Fuller, Yvette Guilbert) alakját idézik. A belépőt virággal köszöntő, napkorong háttérrel eszményített nőalakok a szecessziós szimbolika szép megtestesítői. A ritmusba „lendülő”, enyhén plasztikusan komponált ruharedők és a mennyezetre felfutó „vonagló” gipsztagozatok egyetlen kompozíciós egységet alkotnak. Ez a korai alkotás még így töredékesen is ígéretes pályakezdet sejtet, egyúttal hű képet ad a századelőn Szegeden tevékenykedő díszítőművészek kiemelkedő képességéről. Magyar Ede másik, méreteiben nagyobb, de mai állapotában már semmi eredetit sem tartalmazó műve a többszörösen átépített Schäffer-palota a Kígyó utca—Bajcsy-Zsilinszky utca—Nagy J. u.—Lenin krt. által határolt telken. E kétemeletes bérházat egykor gazdag szecessziós ornamentika díszítette. A sarokerkélyeket konzollá stilizált leláncolt angyalok tartották. Torzóik még ma is láthatók. A túldíszített, erősen tagozott felépítményeket, drága fenntartási költségük miatt, még a húszas években eltávolították. Az épület utolsó eredeti részeit, a belga Paul Hankar hatását mutató, kecsesen hullámszó, szökőkútszerűen szétáradó vonalazású betétrácsokkal ellátott faportálokat a közelmúltban fémportálokra cserélték ki. Ezzel az épület végképp jellegtelenné silányult. Magyar Edének ez a két munkája gazdag képzelőerőről és a divatos új stílusban való jártasságáról tanúskodik.

Egykori munkatársainak közléseiből tudjuk, hogy külföldi utazásai során legtöbbször Párizsban járt.⁹ Az új törekvések iránti fogékonysága vonzotta a kor szellemi központjába, mint annyi más magyar építész is (Lechner Ödön, Lajta Béla, Árkay Aladár, Medgyaszay István stb.). A párizsi út egyúttal politikai állásfoglalás is volt, vágyakozás az osztrák—

német kultúra befolyásától való szabadulásra, mely az erősödő függetlenségi törekvésekben és a baloldali mozgalmak előretörésében egyaránt jelentkezett. Magyar Ede párizsi utazásait elősegítette, hogy közeli rokona, Oszadszki Béla ott élt. Ezekre az utakra Magyar Edét nem követte felesége, aki a családi otthon meghittségét, szüleit és testvéreit mindennél jobban szerette, a férje által kedvelt és annak hivatásával üzletileg is összefüggő társasági életet pedig egyenesen kerülte. Így fokozatosan elhidegültek egymástól. Csapongó fantáziájú, sokat utazó, munkában fáradhatatlan férje terveit, erőfeszítéseit az asszony szenvtelenül nézhette. Magyar Edének magárahagyatottságában vigasztalást egyedül a munkába temetkezés, a kisebb-nagyobb sikerek jelentettek. Halála után a Szeged és Vidéke így ír erről: „Egy-egy munkáján szinte erőfeszítéssel dolgozott. Folyton másította terveit. Sohasem volt megelégedve önmagával. Gyakran éjszakákat töltött töprengő magányban.”¹⁰

A jelentős megbízások mellett kisebb feladatokat is elvállalt. Ezek többsége szerény kivitelű bérház. Közülük csupán a Szűcs u. 9. sz. egyemeletes lakóház érdemel említést, érdekes folyondár keretezésű ablakai és kapurácsa miatt.

Néhány jelentéktelen megbízás után 1906-ban végre valódi mecénás kereste fel. Reök Iván vízépítő mérnök¹¹ — Munkácsy Mihály unokaöccse —, népes családja számára városi lakóépület tervezésével bízta meg. A belvárosban a Kölcsey utca és a Bajcsy-Zsilinszky (az egykori Feketesas) utca sarkán szép telek állt rendelkezésére, az előtte levő tér a létesítendő épületre megfelelő rálátást is biztosított. Reök Iván 1877-ben végezte be egyetemi tanulmányait Zürichben. Gyakori vendége volt a Párizsban élő Munkácsynak. Fennmaradt levelezésük tanúsága szerint baráti kapcsolat fűzte őket egymáshoz. A palota építése idején Reök Iván, a szegedi Folyammérnöki Hivatal igazgató főmérnöke, vagyonos földbirtokos volt, később országgyűlési képviselőnek választották. A család visszaemlékezése szerint európai látóköri, minden újért lelkesedő szakember volt. Munkásságáról keveset tudunk, inkább politikai tevékenysége ismert a korabeli újságok révén, de érdeklődési körére igen jellemző adat a szegedi Dugonics Társaság ülésén 1918. január 8-án elhangzott felszólalása: „Indítványozom, hogy szakértőt hívjanak Szegedre, aki előadást tartana arról, hogy van-e és mennyi földgáz Szegeden és milyenek az értékesítési és kitermelési feltételek . . . Valószínű, hogy Algyő környékén eredményes lenne a fúrás.”¹² A Szegedről Pusztamérgesig húzódó tanyai vasút tervének is egyik legelső támogatója volt.

Magyar Ede 29 éves, amikor Reöktől a megbízást kapja. Nagy ambícióval lát munkához. Szerencsésen megérzi a feladatban rejlő lehetőséget, azt, hogy most nem spekulációs célú bérházat, hanem családi palotát kíván tőle a megrendelő. Európai utazásainak élményanyagát és formakincseit felhasználva tervezi meg 1906 nyarán a Reök-palotát. Az épület 1907 novemberében készül el, kívül-belül igényes kivitelben, túlnyomórészt helyi művészek és mesteremberek közreműködésével. A Szegedi Állami Levéltárban található építési engedélyezési terveken az épület alaprajzi megoldása megegyezik a kivitelezett állapottal, de a homlokzatok, a tényleges ablakok és ajtók feltüntetése mellett neobarokk részletmegoldásokat és homlokzattagolást is tartalmaznak.¹³ Magyar Ede óvatosságát csak Wlassics kultuszminiszter szecesszióellenes kirohanásának ismeretében érthetjük meg igazán.¹⁴

A Reök-palota alaprajza a család igényeit tükrözi. A megbízó, fiúgyermekei részére, szintenként egy-egy garzonlakás, leánygyermekei részére szintenként két-két többszobás lakás

tervezését kérte. A földszinti sarokrészen vendéglő nyílt, míg a többi helyiséget iparosok, kereskedők bérelték. A bejárat mellett balra két üzlethelyiségnyi alapterületen rendezte be Magyar Ede a tervezőirodáját.

A lakások elhelyezése, alaprajzi kialakítása korszerűnek és egyben igen szellemesnek mondható. Az udvari menet, mely ebben az időben még uralkodó volt a bérházépületeknél, itt hiányzik. A telek ésszerűen gazdaságos beépítését segítő a kifliszerűen visszametszett udvari homlokzat, ahol az ívelt felület eredményei délután is jó megvilágítást adnak a lépcsőháznak. A melléklépcső kapcsolódása a lakásokhoz szintén ötletes.

A főhomlokzat alakításának fő motívuma az erősen hangsúlyozott, nyitott és zárt erkélyekkel és magas pártafallal tagolt sarokrész. Szokatlan formálása az alábbi szavakra ihlette Edwin Johnston ír származású művészettörténész: „A földszinten a szerkezeti tartópillérek igen érdekes megoldásúak, rájuk köpeny módjára redőzött felület borul. A részletek pazarlóak, bár meglepően fegyelmezettek; a falfelület nagy része csupasz. A hatalmas görbevonallú erkélyek és a növényi frízek az utcasarok kiugrásán futnak össze egy szabálytalan ház-orom „állkapocsba”, mely William Blake Atyaúrstenének távoli hasonmása.”¹⁵ A homlokzattagolás ritmikája is rendkívül szellemes, kiegyensúlyozott, egyszerre képes hangsúlyozni a főbejáratot és a sarokátfordulást. A Kölcsey utcai homlokzat tömegkompozíciója, mozgalmas tagoltsága ellenére is megőrizte belső egységét.

A Reök-palota városképi hatása az előtte levő kis tér révén felfokozódik. Szemünk egyszerre tudja átfogni, birtokba venni az épület teljes tömegét. A kétemeletes saroképület plasztikusan, szinte szobrászi eszközökkel formált homlokzatai már messziről felkeltik a szemlélő érdeklődését. Akaratunkon kívül, egyszerre az épület vonzásába kerülünk. Meg kell állnunk a közelében, és végigsodálnunk gyönyörű részleteit. Mintha szél fújna, úgy hullámszerűen falsíkjai, mintha óriás gyúrta volna, olyan furcsák erkélyei, mintha tündérek készítették volna, olyan varázslatosan szépek virágdíszei. Kristálytisza síflusegység uralkodik az épület minden részletén: a „floreális” Art Nouveau.

A historizmus közel ötvenéves uárama után szinte hihetetlennek tűnik Magyar Ede merészsége, eredetisége, formáinak radóll gazdagsága, eleven szimbólumrendszere, amely az épület minden részletén megtalálható. Nyugodtan állíthatjuk, hogy ilyen formai tökéletességre, a virágmotívumok építészeti tagozatokká való átlényegítésére, a virágmotívumokból komponált oszlopfők és pilaszter fejezetek ilyen szép formálására az Art Nouveau egész mozgalmán belül alig találunk példát. Hasonlóságot is csak az iparművészet legnagyobb mestereinek, mint Émile Gallé, Louis C. Tiffany, a Daum testvérek, Luis Majorelle, vagy René Lalique alkotásainál figyelhetünk meg.

Magyar Ede alkotói szándékairól és módszeréről nem maradt fenn írásos dokumentum, de leghűbb munkatársa, Takács János, egy visszaemlékezésében¹⁶ igen pontosan felidézi a mű létrejöttének körülményeit, szokatlan formálásának indítékait. A szobrászi megoldásokról ezt írja: „Alapvető a falsíkok hullámos kialakítása. Az egész homlokzat mintegy dombormű, a csendes tóparti nyugalom vonalvezetése éles vonalak kerülésével. A lány árnyékú zárterkélyek, a nyitott erkélyek hullámos alátámasztékai, a lizénák, oszloptörzsek, oromzatok hullámos kialakítása is mind a vízi tájba illő, vízi növényvilág motívumaiból tevődnek össze. Winkler Imre és társai, pesti építészszobrászok dolgoztak a homlokzaton.

Itt hordták fel sajátkezűleg, valódi nagyságú szénrajz vázlatok után, részben nyers alapra, részben rabc hálózatra a gipszes mézshabarcs pépet.” A jellemzőbb motívumokból: „a) gyűrött falfelületek (lásd bőrünk megcsípését kezünkkel); b) stilizált akantuszlevél kar- tusok az erkélyeken és egyéb helyeken; c) kinyílt liliom és levélzetei a földszinti sarok oszlopfőkön és egyéb helyeken levélszerűen beolvadva a homlokzati síkokba (ezek a liliom- levél motívumok a homlokzati és lépcsőházi díszmű lakatos munkáknál is jelen vannak); d) a homlokzati nyílászárók vonalvezetései is a stílusnak megfelelően hullámosak, maguk- kal a nyílások formáival együtt; e) az egykori falfestményeknek és egyes teraszok csapadék- tól való megvédésének érdekében a főpárkányzatot pótló hullámos előtetőzetek készültek gazdag bádogos és lakatos ornamentikával; f) a tetőzet tervszerűen leegyszerűsített igény- telenséggel készült annak érdekében, hogy a gazdag plasztikájú homlokzat határfokát semmi ne zavarja.” A színezésekről: „A teljes homlokzat egyöntetűen erősebb csontszínű volt, de nem annyira, hogy nagy árnyékok zavarják. A liliomok nyílt levélzete leheletszerűen kékes volt, porzói valódi arany bogókkal. A liliomlevélzet halványzöldes volt, de csak itt-ott, diszkrétén beolvadva a csontszínű falhullámokba úgy, hogy ne ríkítson se a levélzet, sem a liliomszirmok. . . Az összes lakatos munka pasztell kék színű, s itt is a liliom porzók bronz (arany) színben voltak tartva.”

A leírás külön értéke, hogy betekintést enged a századfordulón alkotó művészek apró rész- letkérdésekig átgondolt alaposságába és magasfokú szakmai igényességébe.

A kiugró párkányok alatti falmezőket vízitündérek ábrázoló seccók díszítették — ame- lyek Reök Ivánnak mint vízügyes kultúrmérnöknek állítólag igen tetszetek —, azonban a család konzervatívabb ízlésű hölgytagjai azokat rövidesen lekaptartatták. Az üresen maradt falmezőkre kerültek aztán a ma is látható enyhe faltagolások.

A homlokzatok alkalmazott stilizált növényi ornamentikája a lépcsőházban is folytatódik. A gyökérből kinövő indadísz vaspálcán felfutva virágcsokorba szökken. A rácsmezőkön sáslevelek között bimbós és kinyílt liliomok láthatók, melyek felfelé lüktető, sodró hatást keltenek. Az orsótérbe pillantva csupa kinyílt virág látható, s ez minden irányban élmény- szerűvé teszi a közlekedést a lépcsőházban. Az épületen található ritka szépségű kovácsolt- vas munkákat Fekete Pál (1873—1908) szegedi díszkovács, a hazai szecessziós kovácsművé- szet egyik invenciózus, kitűnő formaérzékű mestere készítette Magyar Ede rajzai alapján.

A lépcsőház minden ablaka más és más osztású, a vékony ablakosztó bordák is virág- motívumokra emlékeztetnek. A lépcsőt kísérő szalagdísz ismétlődő elemekből álló, felfelé hullámzó kalligráfiai is fokozzák a lépcsőház varázsát.

A földszinti üzletek diófa borítású faportáljai között alig találunk két azonos rajzolatút. Szervesen illeszkednek a mozgalmas épülettesthez.

Az eddig ismertetett motívumokon és az építető foglalkozására utaló vízinövények szim- bólumain túlmenően a figyelmes szemlélő még további jelentéstartalmat hordozó ornamen- seket is talál. Így a főbejárat feletti orommezőbe komponált két lófej a lótenyésztéssel is fog- lalkozó földbirtokosra, míg a sarokrész tetején alig észrevehetően terpeszkedő nagy szár- nyú madár az egykori „Fekete sas” utcára utal. Bizonyára nem véletlen a sarokrészen nyíló vendéglő bejáratát közrefogó oszlopok hordóformája sem. A szecessziós stílusú épületek jelentős részénél a díszítés a homlokzat síkszerűségét hangsúlyozza, azt szövetszerűen borít-

ja, és a felületről lefejtethetőnek tűnik. A Reök-palotánál azonban mást látunk. Itt a homlokzat tagolását és díszítményeit az épület szerkezetével összenőttnek, attól elválaszthatatlannak érezzük.

Az épület eredetisége, jellegzetes formálása nemcsak hazánkban, de Európában is páratlan. Ez a tény egymaga is meghatározza kvalitását és kijelöli helyét a korszak legjobb alkotásai között. Értéke akkor sem csökken, ha kompozíciós rendszerének egy-egy formaelemén hírneves külföldi kortársak motívumait véljük felfedezni. Az erkélyek és zárthelyek gazdag dinamikus mozgása és a szobák íves formálása Hector Guimard és esetleg Antoni Gaudí, a csupaszs és díszített felületek aránya és felületkezelése Otto Wagner és Raimondo D'Aronco műveinek ismeretét tételezik fel. Szinte biztosra vehető, hogy Magyar Ede Párizsban alaposan tanulmányozta Guimard műveit, sőt az sem kizárt, hogy utánozhatatlan ügyességgel megrajzolt terveit is láthatta, s ezek inspirálták arra, hogy alkotó módszerének különlegességével versenyre keljen.¹⁷

A Reök-palota térbelileg plasztikusan tagolt és hullámvonalú erkéllyel gazdagított homlokzatai, udvarának égre rajzolódó szeszélyes párkányvonala, szobáinak íves falfelületei a spanyol-katalán Antoni Gaudí két közismert lakóházát, a Casa Battlót (1905—1907), és a Casa Milát (1905—1910), valamint a Güell-park íves teraszait idézik emlékezetünkbe.

Ez a szobrászi eszközökkel formált szegedi épület azonban — bármennyire is kézenfekvőnek látszik — semmiképpen sem keletkezhetett a fenti művek hatására, hiszen a Reök-palota az említett művekkel egyidőben, illetve azokat megelőzve készült, és Gaudí műveinek jelentős kiállítása is csak később, 1910-ben volt Párizsban. A művek összehasonlításánál két nagy tehetségű, hasonló törekvéseket valló építész nagyszerű téralkotási képességének lehetünk tanúi.

Magyar Edének ez a műve azonban formai hasonlatossága mellett éppen szellemiségében, az épület minden részletében fellelhető virágmotívumokból sugárzó mélységes humanizmusában különbözik legjobban Gaudí kifejezőmódjától. Ugyanilyen mély humánus árad Beethoven „Örömdájá”-ból, Csontváry „Magányos cédrusá”-ból is, ahol egy-egy érzékeny lelkű művész tárja fel énjét a világnak, megértésre, elismerésre vágyva. De míg Gaudí lenyűgöz, Magyar gyönyörködtet.

Érdemes itt megjegyeznünk, hogy Magyar Edének csak egyszer sikerült olyan nagy műveltségű pártfogót találnia, mint amilyent Gaudí szinte egész életén át élvezett. Nem utolsósorban ezért annyira más, annyira eltérő a két művész életművének gazdagsága, s ezért annyira nehéz az összehasonlítás is.

A Gaudíra utaló formálásbeli hasonlóságok mellett Magyar Ede főművét a belga-francia Art Nouveau legjobb alkotásai is inspirálhatták, hiszen ezeket a helyszínen tanulmányozhatta. Elsősorban Hector Guimard párizsi lakóházai, metróállomásai és a Hotel Nozal¹⁸, melynek amorf és íves alaprajzú helyiségeihez festői változatosságú erkélyek és zárterkélyek csatlakoztak. Az 1900. évi világiállításra készült nagyszámú szecessziós berendezésű mulató, vendéglő (Maxim, Julien, Rougeot, Lucas Carton stb.) pannókkal, kerámiával, figurális díszítésekkel ellátott, virágmotívumokkal telehintett belső terei éppúgy megihlethették, mint a boltokban és kiállításokon megcsodálható kortárs iparművészeti alkotások.

A másik, nem elhanyagolható élményanyagot idehaza, Szegeden kapta Magyar Ede. E vízparti város, amely mindig is tisztelte és megbecsülte „vízen járó” polgárait — hiszen ősi gazdagságát is nekik köszönhette —, utcáit, tereit többnyire vízililiomokkal ékesítette. (A régi városrészekben még ma is igen sok helyen megtalálható ez a szép régi hagyomány!) A paraszti-iparos város, őrizve régi szokásait, Pünkösd napjára és a Boldogasszony-napi búcsúra virágfüzérékbe öltöztette a városát.¹⁹ Ez a látvány alig maradhatott hatás nélkül a város lakosaira. A párizsi tapasztalatok Magyar Edénél itt ötvöződhetek a helyi zamattal, hogy egyetemes értékű alkotássá érjenek. A Párizs bővületében élő építész és a kulturált megrendelő szerencsés egymásra találása így hozta létre a szecessziós stílus egyik legfigyelemreméltóbb hazai alkotását.

1974-ben a Reök-palotát²⁰ gondosan tatarozták, s így az Szeged városának egyik fontos építészeti látnivalójává vált.

A palota megalkotásával Magyar Ede megalapozta hírnevét Szegeden. Most már sorra kapja a feladatokat. Fáradhatatlan ambícióval tervez. Irodájában több ügyes szakember dolgozik, így Takács János és Koszta Antal kőművesmesterek, Kertész Izidor lakatos-rajzoló, Maroscher Sámuel, Winkler Imre és a budapesti Gárdos Aladár szobrászok; Nagy Pál díszítőművész, Tardos-Taussig Ármin grafikusművész, majd 1910-től Sebestyén Endre, 1911-től Sós Aladár építészmérnök.²¹

1908 körül mind az egyetemes, mind a magyar építészet fejlődésében változás rajzolódik ki, higgadtabb, tisztultabb, az épületszerkezetek logikájához jobban igazodó formák hódítanak teret. Hazánkban erősödik az angol iparművészet és a nemzeti jelleget hangsúlyozó finn építészet hatása, ezt kiállítások, könyvek és szakkikkek is népszerűsítik, és a hivatalos kultúrpolitika is ideig-óráig támogatja.²²

Az újért lelkesedő, tehetséges „fiatalok” Erdély népi építészetének tanulságait ötvözik az angol, az osztrák és főleg a finn stílustörekvésekkel és számos művészi épületet alkotnak. A kivitelező ipar azonban a bérházépítkezéseknél a nagyobb haszon elérése érdekében továbbra is a hagyományos, a már begyakorlott eklektikus ornamentika jövedelmező munkáit kedvelte. Ugyanakkor a későszecesszió elveti a historizáló stílusutánpótlak korábbi szigorú kötöttségeit is. Ez a pillanat tehát kedvez a közepszerűségnek, és így jöhet létre az eklektikus-szecesszió, amely sok helyütt zavaros formálású, ormótilan, értéktelen épületekkel csúfította el városainkat.

Az építkezési kedv felpetzsdülését az inflációs jelenségek, a Balkán-háborúk és a belpolitika bizonytalansága együttesen okozták. A bankok mint a legtehetősebb építetők ilyen módon tőkésítették óriási és napról napra csökkenő értékű betétállományukat. Az építési konjunktúra ez esetben formai bizonytalanságba torkollt építészettel találkozott.

A hivatalos kritika hamarosan észlelte a meghasonlás jeleit, és azontúl ismét előírta, hogy az épület milyen stílusban terveződjék. Pályázatoknál pedig előre kikötötték: „. . . az épület komoly stílusban tartandó, a szecessziós stílus mellőzendő!”²³ Ettől az időponttól kezdve hosszú évtizedekig illedelmes dolog volt minden ügyetlen, giccses, értéktelen dologra rásütni a szecesszió rosszízű jelzőjét.

Nem csodálhatjuk, ha ezek a hatások Magyar Ede további alkotásaiban is egyre inkább meghatározóvá válnak. 1908-ban főleg lakóházakat tervez. Forbáth Leó részére egyemele-

tes nyaralót épít Szegeden (Északi krt. 3.). A színpadi díszlethez hasonlóan tagozódó, paszellszínű csempével élénkített, de dísztelen homlokzatú épület a bécsi szecessziót idézi.²⁴ 1908-ban Horgos-Kamaráserdőn Ivánkovits Sándor tiszti főügyész²⁵ villáját és a vasútállomás kis forgalmi épületét tervezi, racionális, csekély díszítményű felületképzéssel.

Ez évben kap megbízást Szegeden a helyzeténél és méreténél fogva jelentős Ungár—Mayerféle bérház tervezésére (Kárász utca 16.—Somogyi utca sarok) és még ez év őszén elkészíti az engedélyezési terveket. A szecessziós grafikával díszített főhomlokzat²⁶ fogalmat ad számunkra, mekkorát fejlődött a terv az épület megvalósulásáig. Ebben a tervben az igazi értéket a nagyvonalú, de díszítetlen, premodern felfogású földszinti üzlethelyiségek képviselik, melyek kiáltó ellentétben állnak a stíluskeveredést mutató emeleti homlokzattagolással. Nem tudni, miért, de a kiviteli tervek többszöri módosítás után csak 1910 júliusára készülnek el, erősen megváltoztatott homlokzati formálással.

A városkép szempontjából ez az épület is igen jelentős, hiszen része volt az árvíz előtt egyemeletes beépítésű Kárász utca átépítésének. Idézzük fel a korabeli sajtó lelkesedését: „S ahogy ezt a palotát behelyezzük képzeletben a nyüzsgő szegedi korzóéletbe, villanyfénybe, a teraszaival, az egyszerű, de finom oszlopaival és ornamentikájával, egy remekül megstilizált modern kép áll elénk, amelyért irigykedhetik akármelyik nagyváros”.²⁷ Sajnos az utcatorkolat átellenes oldala egészen a hatvanas évekig földszintes beépítésű maradt. Ez a kontraszt még jobban felfokozta az épület szertelenül mozgalmas homlokzatának harsogó megjelenését. Érdekes módon az idézett kritikus ezt „nyugodt, finom, álomszerű, a bizarrságában összhangzatos”-nak érezte. Az utca szemközti oldalára 1962-ben négyemeletes lakóház épült, amely csekély tömegtagolásával nem használta ki az utcatorkolat lehetőségeit, hanem inkább a szemközti ház mozgalmasságát erősítette fel.

A háromemeletes, sarok- és oldaltornyos, több irányban oromfalas, szertelenül gazdagon formált erkélyrendszerekkel díszített, több emelet magas, szép formájú tetőzettel is hangsúlyozott épület nem is annyira a Dugonics tér felől, mint inkább a Tolbuhin sugárút felől uralja igazán a városképet. A homlokzatok egyensúlya jól megoldott, a ház tömeghatása artistikus, ha formálása nem is előremutató. Az épület legszebb része a hatalmas kupolaszerű saroktorony, amely virágcsokorsúcsban végződik, és amelyet a Tábor utcai kapualj leányalakjai öveznek bádogszobrokként. Erről valóban elmondhatjuk, hogy egyszerre nyugodt, finom, álomszerű és bizarr.

A Szegedi Levéltárban található egy módosított homlokzati terv, amely az építés közben elhatározott alapvető formai módosításról árulkodik. A korszerűen felszerelt többszobás lakásokhoz külön teherlift és szeméttledobó is készült. Az épület földszintje vasbeton-vázasszerkezetű. Terveit a Zielinszky Szilárd Iroda készítette. Az épület 1911 áprilisában készült el.²⁸ A Dugonics térre néző oldalra épült az utcán ponyvaszerkezettel árnyékolt, párizsi hangulatot árasztó egykori Corsó kávéház, ennek belsőépítészeti megoldásait is Magyar Ede tervezte. 1926-ban a kávéház helyébe a Dreher-sör csarnok, később kisebb üzletek kerültek. A földszinti üzletportálokat kicserélték, miáltal az épület sokat veszített eredetiségéből. Festői megjelenésével így is a századelő hangulatát árasztja a belvárosban.

1909-ben Magyar Ede egy országos tervpályázat nyerteseként megbízást kap az 1400 fő befogadóképességű kaposvári színház tervezésére.²⁹ A helyi társulat nélküli város e túl-

méretezett színházat hihetetlenül csekélyke összegből (140 ezer korona), de rendkívül gyorsan kívánta felépíteni. A késedelmesen hozott döntések miatt elfecsérelt időt a város vezetői előbb a tervezői munka, majd a kivitelező sürgetésével és fenyegetésével óhajtották behozni. Az anyagiak hiánya a nagyvonalúan komponált épületről pontosan leolvasható. Itt minden a legolcsóbb anyagból készült, az épületet vakolatarchitektúra jellemzi.

A színház építése 1910 januárjában kezdődik, 1911 áprilisában már a vasbeton szerkezetek teherpróbáját tartják, és a befejező munkák, berendezések és a környező park kialakítása után 1911. szeptember 2-án felavatják. A korabeli sajtó „Szegedi építészek remekműve” címmel tudósít az eseményről, és megemlíti, hogy a szakértők véleménye szerint „Magyar Ede és Stahl József alkotása páratlan az országban, de a külföldön is nagyon számottevő volna a legelső színházak között”.³⁰

Az anyagi lehetőségeket szem előtt tartva Magyar Ede a kaposvári színháznál elkerült minden felesleges monumentalitást (oszloprendeket, timpanont, szoborcsoportokat). Ehelyett az épület tömegkompozíciójával, az íves kidomborodó lépcsőházak közé helyezett egyszerű üvegtetős bejáratokkal kívánt középület jellegű formálni. Ebből következik, hogy a bejárat nem elég nagyvonalú, nem elég hangsúlyozott, akár nagyobb mozihoz vagy kaszinóhoz is tartozhatna. Szerencsés viszont az egész épület tömeghatása és tagolása, és ha leszámítjuk a takarékosan alkalmazott neoempire díszeket, a városképi megjelenés már csaknem kifogástalannak mondható.

A nézőtér növelése érdekében az épület belső helyiségei is rendkívül szűkösek, takarékosak. A színház részletes leírását és méltatását Zádor Mihály városmonográfiájából idézzük: „A színház a maga idejében az ország legmodernebb és legnagyobb vidéki színháza volt. Az alapozás, a tetőszerkezet és a falak egy része vasbetonból, más részük salakbetonból, téglából és rabciból épült. A színpadtechnikai berendezések (két oldalszínpad, hátsószínpad) . . . a maguk idejében ugyancsak figyelemreméltóak voltak. A színház. . . kétemeletes nézőtérrel és 11 x 10 méteres színpadnyílással készült, vörös oldalfalakkal, halvány krémszínű, aranydíszítéses pillérekkel, oszlopokkal, erkélymellvéddel. Az épület többi helyiségében is ezek a színek dominálnak, az azúrkék, a fehér és a zöld színekkel párosulva. . .”³¹

Az akkor még sajátos szakértelmet igénylő vasbeton szerkezetek építését a magtár és silóépítkezéseknél már tapasztalatokat szerzett budapesti Malocco cég végezte, kitűnően. A nézőtér feletti, rácsozás nélküli, háromszög formájú vasbeton keretszerkezetek ma is kifogástalanok, a rájuk függesztett álmennyezet is ép. Az épület hibája, hogy a vasbeton keretvázak közé készített kitöltőfalak vékonyak és ez az épület téli üzemeltetését költségessé teszi. Ezenkívül a nagyfokú takarékoságból eredően a sok talmi anyag is hamar elkopott, elhasználódott.

Még ugyanebben az évben (1909) kap megbízást Magyar Ede a nagyikindai református egyház kis templomának tervezésére.³² A templomtervezés minden időben nagy lehetőséget kínált újszerű formai, szerkezeti, térszervezési kísérletezésekre. A két évvel korábban még tobzódóan plasztikus épületeket alkotó Magyar Ede itt már újszerű, legegyszerűsített, dísztelen architektúrát alkalmaz, hiszen mint tervezőnek a reformátusoknál kötelező puritán dísztelenséghez is alkalmazkodnia kellett. Az íves rabcidongával fedett egyterű templomhajó kék színű mennyezetén csak az arany csillagok jelentik a díszítést.

A bejárat mellett baloldalt elhelyezett zömök tornyon kardpenge formájú, magasba törő ablakokat láthatunk. Sajnos az eredeti nyolcszögű, karcsú torony villámcsapás következtében megsemmisült, így mai állapotában értékelhetetlen. Az egykori toronysisak alatt körbefutó pillérsor előkép lehetett Árkay Aladár számára az 1920-ban épült budapesti városmajori kis templomnál. A nagykikindai templom újszerű formálásában egyébként is közel áll Kós és Jánszky, Árkay, valamint Medgyaszay ez időben épült, azonos rendeltetésű alkotásaihoz.

1909-ben kapott megbízás alapján 1910–12 között épül Szegeden a református egyház háromemeletes bérháza egy hatalmas ötszögletű telken (Lenin krt. 37.). A telek utcai homlokvonala a Vidra utca irányában tompaszögben megtörik. Az így adódó helyzetet érdekes alaprajzzal oldotta meg a tervező. Az épülettömböt a szomszédos tűzfalakhhoz tapadó, egymáshoz képest pedig ék alakban szétnyíló, két szimmetrikus tömegre bontja, és a hasíték földszintjét üzlettel építi be. A létrejött kis udvarból nyitja a parókiát és az iskola tantermeit. Még két belső udvart is kialakít, ezáltal eléri a telek akkor megengedett beépíthetőségének optimumát. Az építést előkészítő jegyzőkönyvek tanúsága szerint „állandóan foglalkoztatta az építész, hogyan lehetne 5–6 szobás nagyméretű lakások helyett kisebb „polgári” lakásokat létesíteni, akkorákat, hogy a szükségeshez mérten idők folyamán egyik lakást a másik rovására nagy bontások nélkül bővíteni lehessen”.³³

Az épület rendeltetését e munkájánál is szimbolikus tartalmú képek és szobrok elhelyezésével kívánta kihangsúlyozni. Így került itt a magvető és a termést betakarító ember alakja népi és vallási szimbólumként a homlokzatra. A kerámiamozaik falképeket Magyar Ede vázlata alapján budapesti művész készítette. A középső bejárat felett két festői hatású éneklő és tanuló gyermekcsoport műkő szobra jelzi az épületben levő iskolát. A szobrok alkotóját nem ismerjük. Nyugodt vonalvezetésükkel jó mester kezére vallanak a kovácsoltvas kapuk³⁴ is. Az épület fogadtatásáról ezt olvashatjuk: „A Szegeden legutóbb tartott református egyházmegyei gyűlésen valósággal elhalmozták dicséretükkel Magyar Edét a szegedi református bérpalotánál kifejtett művészi munkájáért. Máris több megbízást kapott messze vidékekről is, ami rendkívül jólesett az ambiciózus építőművésznek.”³⁵ Többek között a népes szentesi református egyház reá bízta második templomának tervezését.

A zentai takarékpénztár részére nagyobb szabású szállodát tervez. A munkák közeli megkezdéséről a *Vállalkozók Lapja* 1910. július 20-i száma tudósít. Később a helyi sajtó utolsó, még életében elkészült munkájáról tesz említést. Ugyanebben az esztendőben tervezi a szegedi református temetőben a Reök-család sírboltját,³⁶ neohellén modorban. Ebben kapott nyughelyet Munkácsy patrónusa, Reök István, a Reök-palota tulajdonosának édesapja is.

Egyik kaposvári útja miatt — ahol munkatársát, Stahl Józsefet segíti a színház befejező munkáinak irányításában — másfél órás késéssel adja be a pályatervét a Vasúti palota (egykori MÁV Leszámolási Hivatal, ma a JATE Ady téri épülete) tervpályázatára. A többi, főleg helyi pályázó tiltakozása miatt kénytelen tervét visszavonni. Egy újsághír fájlatja ezt a lépést, mert Magyar Ede „... a nagy gonddal elkészített terveitől biztos sikert remélhetett. Így elejét vette az esetleges fellebbezéseknek, viszont a városra és az államvasútra hátrányos ez a visszavonás, mert a pályázat egy nagyjértékű tervvel szegényebb lett.”³⁷

A 10-es évek elején nagy lendülettel folyó bérházépítések adta szerényebb feladatokat is mindig becsületes alapossággal oldotta meg. Igyekezett kialakítani a telek, a tájolás és az egyéb adottságok által kínált lehetőségeket. A Liliom u. 14.—Április 4. út sarkára épített kétemeletes házon a zárterkélyek játéka és a függőlegesen sorakozó falpillérszerű tagozatok lágy hullámvázása ad ízt a szerényen díszített homlokzatnak. Különleges gondossággal ügyelt tetőformáira. Visszaemlékezésekből tudjuk, hogy az épület tetőszerkezetének egy részét építés közben lebontatta, majd módosította a kedvezőbb összehatás kedvéért.³⁸ A Partizán utca 5. sz. kétemeletes bérházat Heszlényi József kőművesmester, jó barátja és első műveinek kivitelezője tervezi. Homlokzatát azonban az építési hatóság nem fogadja el, ekkor új tervet nyújtanak be, melyet minden bizonnyal Magyar Ede készített. Kezére vallanak a párkányokon alkalmazott díszítőelemek formáin kívül az igen egyszerű vaskorlátok virágsziromformájú betétei és a lépcsőház alakítása.

Szűkkörű pályázat megnyerése után kap megbízást³⁹ a Szegedi Gazdasági és Iparbank Bajcsy-Zsilinszky utca 25.—Lenin körút 50. sz. telken építendő székházának és bérpalotájának tervezésére. A bank azonban az épület befejező munkái idején csődbe jut, így a nagyszabású terv torzó marad. Háromemeletes, oszlopokkal erősen tagolt Bajcsy-Zsilinszky utcai homlokzatát az Országos Magyar Képzőművészeti Társulat 1911—12. évi Jubiláris kiállításán a Műcsarnokban bemutatták. A funkcióváltás miatt azonban — a Magyar Ede halála után munkatársai által átdolgozott — épületnek csupán a Lenin körüti homlokzata érdemel figyelmet. Itt az Ungár—Mayer-palotán alkalmazott plasztikus zárterkélyek és nyitotterkély-kombinációk már stílusjegyek nélkül jelennek meg. Az eredeti tervek reprezentatív igényű, és jó alaprajzi megoldású lakásokat tartalmaztak, amelyeket az építés közben történt bérlőváltások miatti öletszerű módosítások több helyen elrontottak. A lépcsőház megoldása szellemes, de méretei túlzottak. Az egykori pénztárterem ékessége a félhengerpalást formájú felülvilágító mennyezet, mely még ma is egy reprezentatív kiállítóterem lehetőségét rejti magában. Jelenleg üzletnek használják.

Amikor Schulek Frigyes magas korára való hivatkozással abbahagyja a szegedi Fogadalmi templom tervezését, a városatyák között felmerül a gondolat, hogy esetleg Magyar Ede folytathatná a nagyszabású munkát. Amikor Magyar Ede erről értesült — ismerve a város és Schulek között korábban keletkezett konfliktust is —, önérzetesen nyilatkozik a *Szegedi Híradó* 1911. október 28-i számában: „Művészembernek a hiúságát is bántja, hogyha alkotásait bármely irányban befolyásolják. . . Ezekből a szempontokból vezéreltetve már most kijelenthetem, hogy a Schulek tanár iránt érzett és táplált, az ő nagy művészetének szóló tiszteletem nem engedné meg, hogy befejezetlen művét én folytassam, és meg vagyok győződve, hogy az egész ország építész-kara ugyanezen véleményen van.” Ez a néhány szó Magyar Ede korrekt magatartásáról és szilárd jelleméről ad hű képet. 1912-ben is nagyszerű épületek fogalmazódnak meg benne. Egyre növekvő vívódásai közepette mintha csak az alkotás öröme tartaná benne a lelket. Fokozatosan szabadul a stílusok kötöttségei alól, és az új építészet tisztultsága egyre karakteresebben jelenik meg munkáin. Közülük is kiemelkedik meglepően korszerű alaprajzi rendszerével, dísztelen, de igen festőien tagolt homlokzati megoldásával a szegedi Wöber-palota, a Kiss Ernő utca és a Lenin körút sarkán (1912—13). A háromemeletes, nyers téglával és mázas kerámiával burkolt, igen plasztikusan formált

homlokzat ritmusát itt is az ívesen előreugró zárt erkélyes szobák és a gondosan elhelyezett erkélyek festői egyensúlya alkotja. A Reök-palotánál már megcsodált kítőnő ritmusérzéke — amellyel a legbonyolultabb homlokzatain is egyensúlyt tud alkotni — mutatkozik meg művén is. Az épület összképét ismét egy remek torony formálja egyénivé és városképileg is hangsúlyos elemmé. Egyenes vonalú, dísztelen faportáljai az egész épület puritán egyszerűségét hangsúlyozzák, segítve az emeleti szintek plasztikus megjelenését.

Szamek doktor egyemeletes kis bérházát Szegeden a Bolyai utca 15. sz. alatt — feltehetően munkatársa, Sós Aladár közvetlen hatására — a „fiatalok” népies ízű modorában tervezi. A levéltárban őrzött, szépen megrajzolt homlokzati tervén⁴⁰ hevenyészett módosítás látható. Ez a terv is az állandóan szebb és jobb megoldásokra törekvő, önmagával folyton elégedetlen építész vívódásának bizonyítéka. A sokféle motívummal festőien tagolt homlokzaton a vakolatból formált rusztiikus kőlabazat aligha átgondolt adaptáció, de a kapu, az ablakok, a zárterkély és főleg a játékos tető szép épületté nemesítik.

Az Iparbank Lenin körüti homlokzati megoldását Magyar Ede megismétli a Landsberg-féle, József Attila sugárút 8. sz. alatti házon jó arányérzéssel és praktikus alaprajzi megoldással. Utolsó, vázlatokban maradt, munkája a Simon-palota — amelyet hűséges munkatársa, Takács János fejezett be — Hódmezővásárhelyen (Kinizsi u. 1.) épült, mozgalmassá tetőzetű, gazdagon tagolt homlokzati megoldással. Mai megjelenésében az üzletportáljaitól és egyik bejárati ajtajától megfosztott épület már csak kisebb értéket képvisel, de a szecesszió hangulatát így is híven közvetíti a főbejárat két oldalán, a falpillérekkel szerves egységet alkotó két női fej. Alkotójuk helyi szobrász, Kriván Ferenc.

A munkában fáradhatatlan művész egyéni tragédiája az 1911 elején tervezett szegedi bérházhoz, a Jósika utca 14. sz. telken álló épülethez kapcsolódik. Az épület tervezése során — a családjától elhidegült építész — beleszeret az építető nála idősebb feleségébe. Magyar Ede szállodába költözik, s az asszony is elhagyja a férjét. Az említett kétemeletes bérházat Magyar Ede most már saját költségén, bankhitellel fejezi be (1911 őszén), ebben az asszonynak igényes, háromszobás lakást alakít ki. Új életet akar kezdeni, de az anyagi csőd szélére kerül. A válóperek anyagi okok miatt elhúzódnak, és az asszony férjének a válás fejében követelt anyagi feltételei Magyar Ede számára megoldhatatlannak tűnnek. Anyagi-lag, szellemileg kimerülve, erkölcsileg megtépázva, 1912. május 5-én szíven lövi magát.

A korabeli sajtó nagy megdöbbenéssel közölte váratlan halálhírét,⁴¹ majd a legapróbb intimításokig az olvasó elé tárta a tragédiát. Számunkra ezek közül csupán néhány olyan utalás érdemel figyelmet, amelyek az elhunyt jellemére vonatkoznak, s amelyek segítségével különleges egyéniségét jobban megismerhetjük. Móra Ferenc a *Szegedi Napló* rendkívüli kiadásában többek közt ezt írja a tragédiáról: „Az ösztönök és a magunk csinálta rend összeütközése ez”. A *Délmagyarország* tömör jellemzése is figyelmet érdemel: „Életének delén, karrierjének közepén roppant össze ez az ember-óriás, akiben a zsenialitás, a művészetre hivatottság több volt, mint az élnitudás. Szubtilis lelki finomságok összeütközése okozta a tragédiát! Irodájának asztalán a nyomozók egy fővárosi újságot találtak, benne Gusztáv Wied: Egy szerelmes feljegyzései! c. novellája kék ceruzával volt megjelölve.” Az újságíró megjegyzi, hogy az írás hasonlít Magyar Ede életéhez: „Ott is egy fiatal ember szerelmes egy negyvenéves nőbe és reménytelen szerelme miatt öngyilkos lesz!” Az asszony viszont,

másnap, kapcsolatukról azt mondta: „. . . az a tudat, hogy viszont szeretem, a sok munkától agyoncsigázott emberre jó hatással volt. Minden dolgát, minden tervét megbeszélte velem és észrevettem azt az örömet, amit az okozott neki, ha egy-egy terve az én tetszésemet is megnyerte.”

Akár érzelmi, akár gazdasági okok járultak is hozzá döntően a végzetes tethoz, a mindössze 35 éves építész ígéretes életpályája hirtelen megszakadt.

Az építészettörténet azzal a korról, melyben Magyar Ede élt és alkotott, az elmúlt években mind gyakrabban foglalkozott. Az értékelések szerint a fejlődés élvonalában a Kós Károly köré gyűlt népies-magyaros stílustörekvéseket valló fiatal építészek, a puritán formákkal már itt-ott megjelenő új építészeti élharcosai és az ismét fellángoló historizmus képviselői állnak. Magyar Ede életműve azonban szigorúan véve egyikhez sem sorolható.

Munkái közül kiemelkedik a Reök-palota franciás szecessziós homlokzatképzésével, hidat alkotva a hazai és az egyetemes építészettörténet között. Még a szecesszió első fázisának végén, a szigorúbb, kötöttebb, geometrikus szerkesztőmóddal jellemzett architektúra nyugat-európai elterjedése előestéjén tervezte ezt az alkotását Szeged belvárosába. Életművének további, a historizáló-szecesszióhoz sorolható alkotásai ugyancsak színvonalasak, s talán jellemeznek egy olyan irányzatot, melynek eddig alkotásainak nagy mennyisége ellenére sem tulajdonítottunk kellő figyelmet.

Historizáló-szecessziós kompozícióival Magyar Ede nem volt egyedül az országban, főleg Budapesten fordultak sokan e formálásmód felé. Bizonyára többen voltak, akik Magyar Edéhez hasonló eredménnyel alkottak, hiszen a főváros belső területei, melyek az első világháborút megelőző két évtizedben töltődtek fel a város jellegét máig meghatározó bérházak sokaságával, híven tanúskodnak erről. Ezen építészek közül Magyar Ede mégis kiemelkedik azzal, hogy képességeit már ezt megelőzően is bizonyította. Kiemelkedik azért is, hogy autodidakta volt, hiszen építészeti formaalkotó készségét az építőmesteri képesítéssel még nem szerezhette meg. Kiemelkedik kortársai közül azzal is, hogy tehetségét vidéken bontakoztatta ki, amire ez idő tájt ugyancsak kevés példa van, és, hogy Európa-szinten is elismerésre méltó alkotásokat hozott létre. S végül felmerül a kérdés, mint általában a fiatalon elhunyt alkotóknál mindig, hogy mivé fejlődhetett volna, ha megadatik neki, hogy még tovább alkothasson. Valószínű, hogy korai halála miatt sok jelentős és szép épülettel lett Szeged és Magyarország szegényebb.

- 1900–1901 Szeged, Lenin krt. 38. Kétemeletes lakóház, földszinten üzletek (Goldschmidt-ház, Ádók Istvánnal közösen).
- 1902 Szegedi Korcsolyacsarnok tervpályázat.
- 1904–1905 Szeged, Tábor u. 5. Emeletes sarokház, földszintjén üzletek (Goldschmidt-ház). 1959 óta kétemeletes.
- 1904 Szeged, Bécsi krt. 22. Emeletes lakóház.
- 1904–1905 Szeged, Bajcsy-Zsilinszky utca 17–19–Kígyó utca 2–3–Lenin krt. 40. Kétemeletes lakóház, földszintjén üzletek (Schäffer-ház).
- 1905 Szeged, Szűcs u. 9. Emeletes lakóház.
- 1906 Szatymaz, ártéri fürdő terve.
- 1906 Szeged, Párizsi krt. 39. Lakóház.
- 1906–1907 Szeged, Lenin krt. (52) 56. Kétemeletes lakóház, földszintjén üzletek. Reök-palota (Reök Iván részére).
- 1907 Szeged, Juhász Gyula u. 11. Emeletes lakóház, áttervezés.
- 1907 Szeged, Zászló u. 7. Emeletes lakóház.
- 1907 Szeged, Zsótér u. 1/a. Kétemeletes lakóház (lebontották).
- 1907–1908 Szeged, Arany János u. 14. Kétemeletes lakóház.
- 1908 Szeged, Dáni u. 6. Emeletes lakóház, benne Endrényi-nyomda (részben átalakították).
- 1908 körül Nagykikinda (Kikinda, Jugoszlávia), Dosetejeva út 40. Református templom.
- 1909 Szeged, Budapesti krt. 3. (Felsővárosi feketeföldek 143.) Emeletes lakóház, Forbáth-villa (lebontották).
- 1909–1911 Kaposvár, Városi Színház tervpályázata (1909). Döntés 1910. jan. 20-án. A munkák megkezdése: 1910. május 10. Avatása: 1911. szept. 3.
- 1909 Szeged, Mikszáth Kálmán u. 3. Kétemeletes lakóház (lebontották).
- 1910–1911 Szeged, Kárász u. 16–Somogyi u. 21. Háromemeletes lakóház, földszintjén üzletekkel, az ún. Somogyi-udvar (Ungár–Mayer-palota).
Az építkezés kezdése: 1910. júl. 27. Átadás: 1911. december.
- 1910–1912 Szeged, Lenin krt. 27. Háromemeletes lakóház, földszintjén üzletek, iskola, lelkesi hivatal. (Református-palota).
- 1910 Szeged, református temető. Reök-család sírboltja.
- 1910 Horgos-Kamaráserdő (Horgos, Jugoszlávia). Ivankovits-villa, Kárász-villa, Reök-villa és gazdasági épületek.
- 1910–1911 Horgos-Kamaráserdő. Vasútállomás.
- 1911 Szeged, Vasúti palota tervpályázat (visszavonta). Kiírás: 1911. jan. 4. Beadás: 1911. ápr. 1.

- 1911 Szeged, Jósika u. 14. Kétemeletes lakóház. Az építkezés kezdete: 1911. ápr. 12. Átadás: 1911. okt.
- 1911 Szeged, Partizán u. 5. Kétemeletes lakóház.
- 1911 Szeged, Liliom u. 14—Április 4. u. 18. Kétemeletes lakóház.
- 1911—1913 Szeged, Bajcsy-Zsilinszky u. 25—Lenin krt. 50. Gazdasági és Iparbank háromemeletes székháza, üzletekkel. Az építkezés megkezdése: 1912. febr. 29. Átadás: 1913. december.
- 1912—1913 Szeged, Lenin krt. 34—Kiss Ernő u. 2. Háromemeletes lakóház, földszintjén üzletekkel (Wöber-palota).
- 1912 Szeged, Bolyai u. 15. Emeletes lakóház.
- 1912—1913 Szeged, József Attila sugárút 8. Kétemeletes lakóház.
- 1912—1913 Hódmezővásárhely, Kinizsi u. 1. Emeletes lakóház (Simon-palota).
- 1912—1914 Szeged, Szent György tér 1. Emeletes lakóház.

A szerző köszönetét fejezi ki Balogh Péter építésznek és Bálint Sándor néprajztudósnak az első útbaigazító adatokért. A kutatásokat Oltvai Ferenc, a Szegedi Állami Levéltár igazgatója és Tóth Béla, a Somogyi Könyvtár igazgatója segítette. Beszédes Kornél építész és Pados Antal segítő közreműködésére a tanulmány utal. Duranci Béla művészettörténész (Szabadka) a vajdasági alkotások azonosításában nyújtott segítséget. További értékes adatokat szolgáltatott Benkóczi Irén, Benkóczi Laura, Dobó Antal, Dobó Márton, Dobó Ilona, Kopasz György, Korpássy Gyuláné, Ördög Attiláné (Fekete Pál leánya), Sós Aladár, Szabó Domonkos, Szatmári János, Takács Lajos és Takács Mária.

Bakonyi Tibor 1982-ben bekövetkezett korai halála előtt lezárta Magyar Ede építészeti működését tárgyaló kéziratát. Néhány utólag érkezett életrajzi adat bedolgozását és a kéziratnak végleges sajtó alá rendezését — annak érdemi változtatása nélkül — dr. Kubinszky Mihály végezte el.

¹ Magyar Ede származásának adatait Koszorús Oszkár orosházi helytörténet-kutatónak köszönhetjük. Koszorús Oszkár: Magyar Ede és Orosháza. In: *Orosházi „Juhász Balázs” gyűjtőklub közleményei*, 1975. 7–8. o.; *Orosházi Hírlap*, 1975. márc. 13., 8. o. A Magyar Életrajzi Lexikonban (II. kötet 119. oldal) Magyar Ede születési dátuma téves.

² *Szegedi Híradó*, 1912. máj. 7.; *Délmagyarország*, 1912. május 7.; *Szeged és Vidéke*, 1912. május 6. Az újságok Magyar Ede születési helyét Budapesten jelölik meg, s azt írják, „halálakor 34 éves”. Ezek téves adatok.

³ Benkóczy István (1892–1984) közlése.

⁴ A *Szegedi Híradó*, 1912. május 8. „Szegedre utazott Magyar Ede temetésére, Temesvárról Mihály Ferenc műépítész, akinek irodájában hosszabb ideig dolgozott az elhunyt, s aki nagyra becsülte egykori tanítványa talentumát”.

⁵ Az adatokat Beszédes Kornél és Pados Antal építésztanárok kutatták fel.

⁶ Szabó Domonkos (1895–1986) címfestő közlése.

⁷ *Szeged és Vidéke*, 1912. május 6., 4. o.

⁸ *Az 50 éves Vállalkozók Lapja Jubileumi Albuma 1879–1929*. Bp. 1929. 272. o.

⁹ Dobó Antal és Dobó Márton közlése. Más adatok szerint Magyar Ede késő ősztől kora tavaszig rendszerint külföldön tartózkodott.

¹⁰ *Szeged és Vidéke*, 1912. május 6.; *Délmagyarország*, 1912. május 7.

¹¹ Reök Iván (1855–1923) életrajzi adatai megtalálhatók: *Magyar Politikai Lexikon (Magyar Politikusok) 1914–1929*. Szerk.: T. Boros László. Bp. é. n. 360. o.

¹² Oltvai Ferenc: *Szeged múltja írott emlékekben 1222–1945*, Szeged 1968. 209–210. o.

¹³ Az eredeti fénymásolat halvány, reprodukálni nem lehet. Az épület fekete tussal festett, félköríves háttérből emelkedik ki, az ablaknyílások is tömör fekete foltokkal vannak jelölve. Szeged, Állami Levéltár (SZÁL) 7413/1906. (IV. B. 1906. 43. sz. doboz). Több egykori városi tisztviselő tett említést arról, hogy a Városháza mérnöki hivatalának falán 1945-ig függött a Reök-palota színezett, aranyozással is ékesített, homlokzati rajza. Bízunk benne, hogy nem semmisült meg, csupán lappang. (Későbbi felújításoknál dokumentatív értékűvé válhatna.) Érdekességként említhető, hogy Hector Guimard-nak a Castel Beranger-bérházhoz 1895-ben datált homlokzati (beadványi) terve is még ekkor eklektikus tagolást és díszítést mutat. Naylor, G.—Brunhammer, Y.: *Hector Guimard*, London 1978. 31–32. o.

¹⁴ Wlassics Gyula, a kiváló jogtudós kultuszminiszterként művészeti kérdésekbe is beavatkozott, amikhez nyilvánvalóan nem volt megfelelő látóköre. 1902. április 17-i parlamenti beszédében a „magyar stílus”-t szecessziósnak bélyegzi és kijelenti, hogy elterjedését meg fogja akadályozni.

¹⁵ A Reök-palota megtekintésére, magyarországi tanulmányútjának kísérője, a szegedi születésű Balogh István építész hívta fel Edwin Johnston figyelmét. Cikkét „Hungarian Jugendstil” címmel az

Architectural Review 1965. októberi száma, a 295–297. o. közölte. A rövid íráshoz tartozó hat kép közül négy a Reök-palotát ábrázolja.

¹⁶ A Reök-palota első állagmegóvó restaurálása 1961-ben történt. A felújítási programban még felmerült az épület homlokzatának „ésszerű egyszerűsítése”. A Szeged mj. Városi Tanács Tervbíráló Bizottsága — köztük Árvai József főmérnök és Beszédes Kornél főépítész — a tanácskozás jegyzőkönyvében leszögezte: „A Lenin krt. 52. (56.) sz. épületet, mely a szecesszióknak mint stílusnak tiszta formája, eredeti állapotában kell visszaállítani.” Ezt követően a felújítás tervezését Révész Antal (CSOMITERV) nagy gondossággal végezte el. A kivitelezési munkák megkezdése előtt, a beruházói igény ismeretében, aggódva a restaurálás hitelességéért Takács János (1885–1966) építőmester levélben fordult Beszédes Kornél városi főépítészhez az általa aprólékosan leírt színezés betartását, ill. ellenőrzését kérve. E dokumentumértékű levelet Beszédes Kornél bocsátoita rendelkezésemre.

¹⁷ Valerie Blanc, Párizsban élő romániai magyar (sz. Nagyvárad), művészettörténész, Guimard-kutató, hívta fel figyelmemet arra, hogy Hector Guimard műtermében dolgozott Györgyfalvy Miklós (1878–?) építész, Schickedanz és Herzog irodájának egykori munkatársa. A közlés szerint ő volt az egyetlen, aki Guimard szeszélyesen kígyózó ornamentikájának papírra vetésében segíteni tudta a mestert, s aki „egy kiállítási díszalbum számára megrajzolta Guimard fontosabb műveit”. Bővebben: Magyar Művészek Lexikona. (Kézirat) MTA Művészettörténeti Kutatócsoportjának adattárában. Feltéve, hogy a kortárs Györgyfalvy révén Magyar Ede megismerkedhetett H. Guimard-ral és annak munkamódszerével.

¹⁸ A Hotel Nozal 1902–1905 között épült, 1957-ben elbontották. Alaprajzait, homlokzatait, metszetét a Guimard-monográfia közli. Az íves helyiségekből kidudorodó íves erkély, a plasztikusan formált homlokzatok és belső terek a Györgyfalvy–Guimard–Magyar Ede kapcsolat lehetőségét valószínűsítik.

¹⁹ E tényre Tápai Antal (1902–1986) szegedi szobrászművész hívta fel figyelmemet.

²⁰ A Reök-palota második felújítását Tipity János (IKV) építésztechnikus tervezte, és hozzáértő szakember híján a lefagyott körerkély rendkívül gondos újraöntését maga végezte.

²¹ Bálint Sándor: *Szeged városa*, Bp. 1959. 129., 164. o.

²² Lásd a Magyar Iparművészet 1906–9. évfolyamait.

²³ Lásd a „vasutas palota” tervpályázatának kiírási feltételeit. *Szegedi Napló*, 1911. jan. 4.

²⁴ A jellegzetes kis épületet a terület átépítéskor, 1978-ban lebontották.

²⁵ Bálint Sándor (1904–1980) néprajztudós közlése alapján.

²⁶ SZÁL. A 171. sz. dobozban.

²⁷ (Sós Aladár) Cavallero: „Szépülő Szeged”. *Délmagyarország*, 1911. május 7. Az építkezés megkezdéséről a *Vállalkozók Lapja* tudósít. 1909. jan. 6.

²⁸ Az elkészült épületet részletesen ismerteti a *Szegedi Napló* 1911. ápr. 7-i száma. „Magyar Ede valóban tervezésének zsenialitásáról tett tanúbizonyságot, amikor a kb. háromnegyedmillió értékű díszes palotát megszerkesztette.” (Összehasonlításképpen: a kaposvári színházat száznegyvenezer, majd kétszázhuszezer korona költségből óhajtották felépíteni, de végül 450 ezer koronába került.)

²⁹ Rassy Tibor: Kaposvári színházszínhelyek a XIX. században és a Városi Színház felépítésének története. *THEATRUM* 1964, a Színháztudományi Intézet értesítője, Bp. 1965. 202–234. o.

³⁰ *Szegedi Napló*, 1911. szept. 5.

³¹ Zádor Mihály: *Kaposvár*, Bp. 1964. 224–226. o.

³² A templom építésének körülményei, valamint egy eredeti állapotát bemutató fényképfelvétel; Borovszky Samu szerk.: *Torontál vármegye* (Magyarország Vármegyéi és Városai) é. n. Előszó. 1911. dec. 590–593. o., (A kép az 591. oldalon található.) Újabb közlés: Béla Duranci: A kikindai templom és a Zentai Royal Szálló. *Híd, Újvidék* 1979. ápr.

³³ A jegyzőkönyv a szegedi református egyház birtokában.

³⁴ Kecskeméti Antal szegedi műlakatos készítette. Lásd: Tipity János: *Szeged vasművészete*, Szeged 1980. 207. sz. rajz.

³⁵ *Szegedi Friss Újság*, 1912. május 7.

³⁶ *Szegedi Napló*, 1910. október 29.

³⁷ *Szegedi Napló*, 1910. ápr. 2., a pályázat eredménye, ápr. 14.

³⁸ Csury Gyula visszaemlékezése alapján.

³⁹ Az 1000 koronával járó I. díjat és a megbízást Magyar Ede nyeri el, Jánszky–Szivessy, Ottovai—Winkler, Tóbiás, és Piek építészek előtt. *Művészet*, 1911.

⁴⁰ SZÁL 6919/1912.

⁴¹ A *Szegedi Napló* 1912. május 6-i (hétfői) száma rendkívüli kiadásként: „Magyar Ede agyonlőtte magát. A műépítész tragédiája” címmel jelent meg.

Magyar Ede munkásságára, jellemére, kortárs értékelésére nézve alapvető forrásnak bizonyultak a halála körülményeiről íródott újságcikkek, a felsorolt számokban: *Szegedi Napló*, 1912. május 6., 7., 8., 10., 11., 12.; *Szegedi Friss Újság*, 1912. május 7., 8., 9.; *Szegedi Híradó*, 1912. május 7., 8., 9., 10., 11., 12.; *Délmagyarország*, 1912. május 7., 8., 9., 10., 11., 12.; *Szeged és Vidéke*, 1912. május 6., 7., 8., 9., 10., 11., 18.

A fényképeket Bakonyi Tibor építészmérnök, Buzsáki Ferenc fotós és Sándor László fotós készítette.



1. Magyar Ede (1910 körül)



2. Szeged, Goldschmidt-palota (1905)



3. Szeged, Tábor u. 5. Kapualj



4. Szeged, Tábör u. 5. A kapualj leányalakjai



5. Szeged, Schäffer-palota (1905)



6. Szeged, Tábor u. 5. A kapualj díszítése

7. Szeged, Bajcsy-Zs. u. 19. (1904–5). A leláncolt angyalok

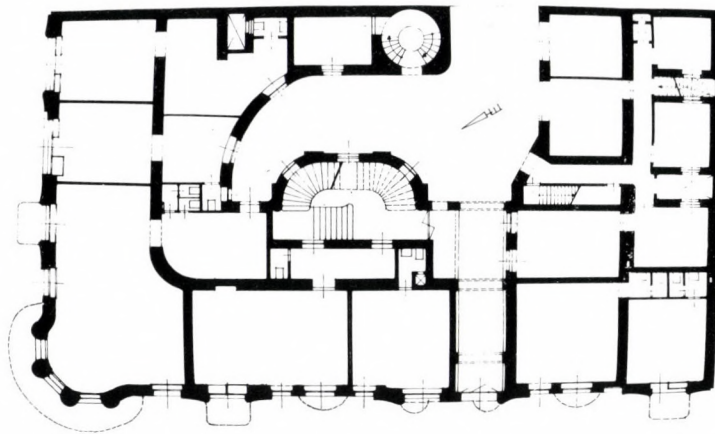


8. Szeged, Bajcsy-Zs. u. 19. A kapu és a portál átalakítás előtt

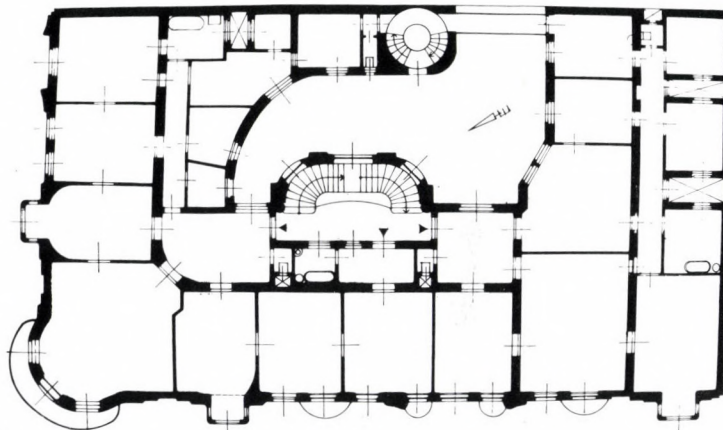




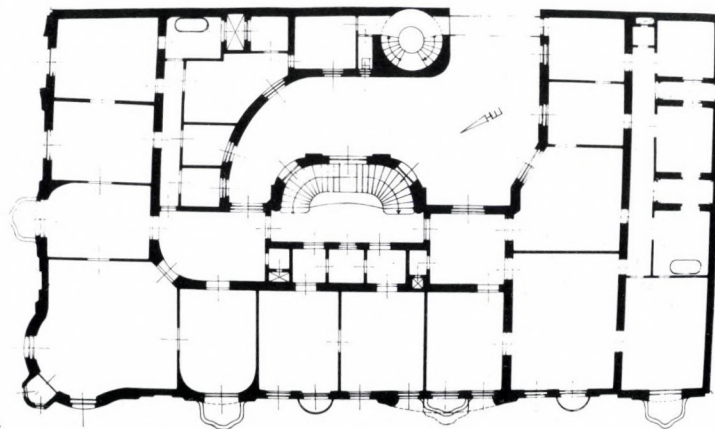
9. Szeged, Reök-palota, Lenin krt. 56. (1906-7)



10. Földszinti alaprajz



11. I. emeleti alaprajz



12. II. emeleti alaprajz





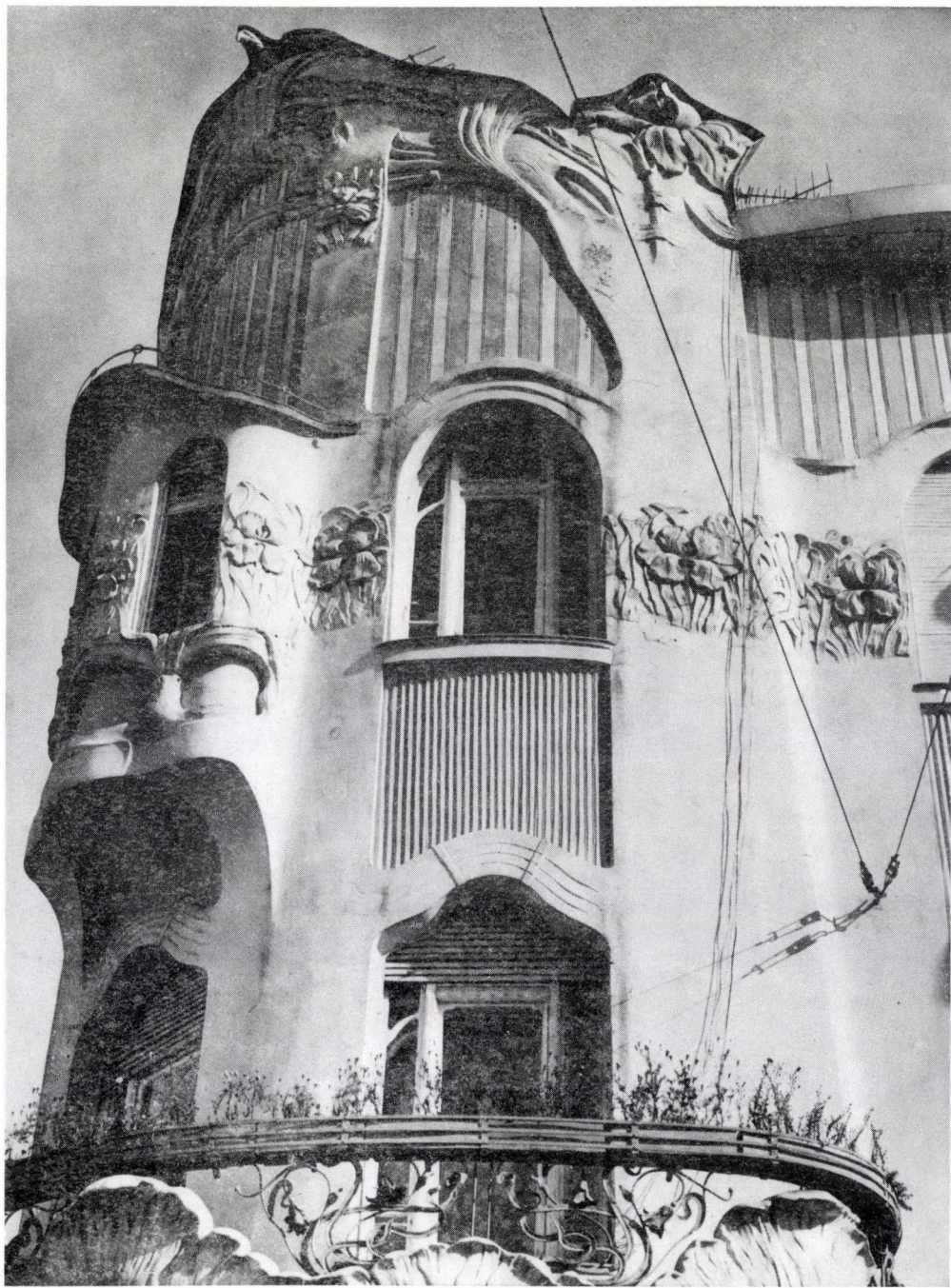
◀ 13. Szeged, Reök-palota a 3-as huszárak szobrával. (Gách István alkotása.)



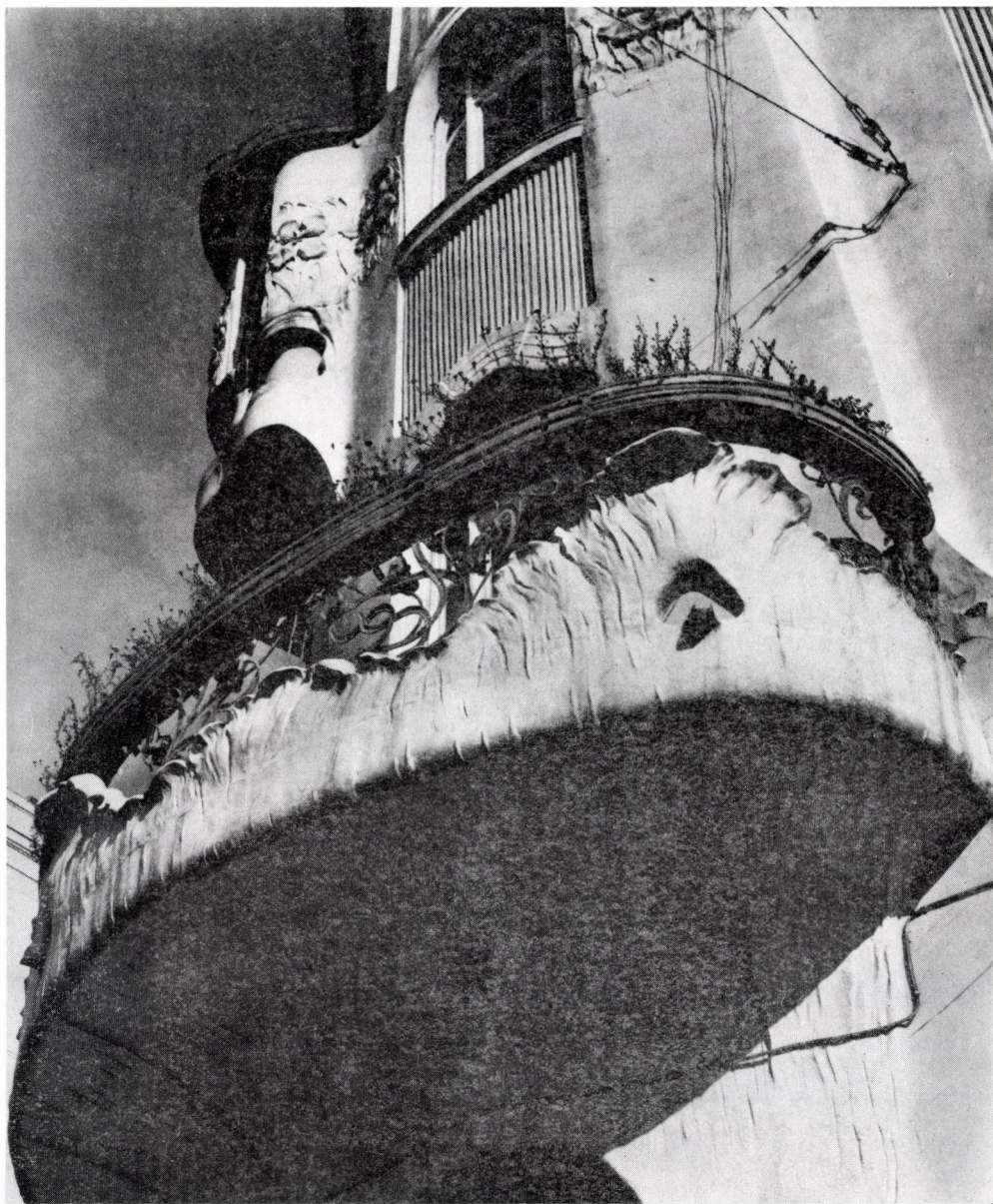
15. Szeged, Reök-palota. Bejárati oromzat



16. Szeged, Reök-palota. Kölcsey utcai homlokzat



17. Szeged, Reök-palota. Sarokoromzat zárterkélyvel



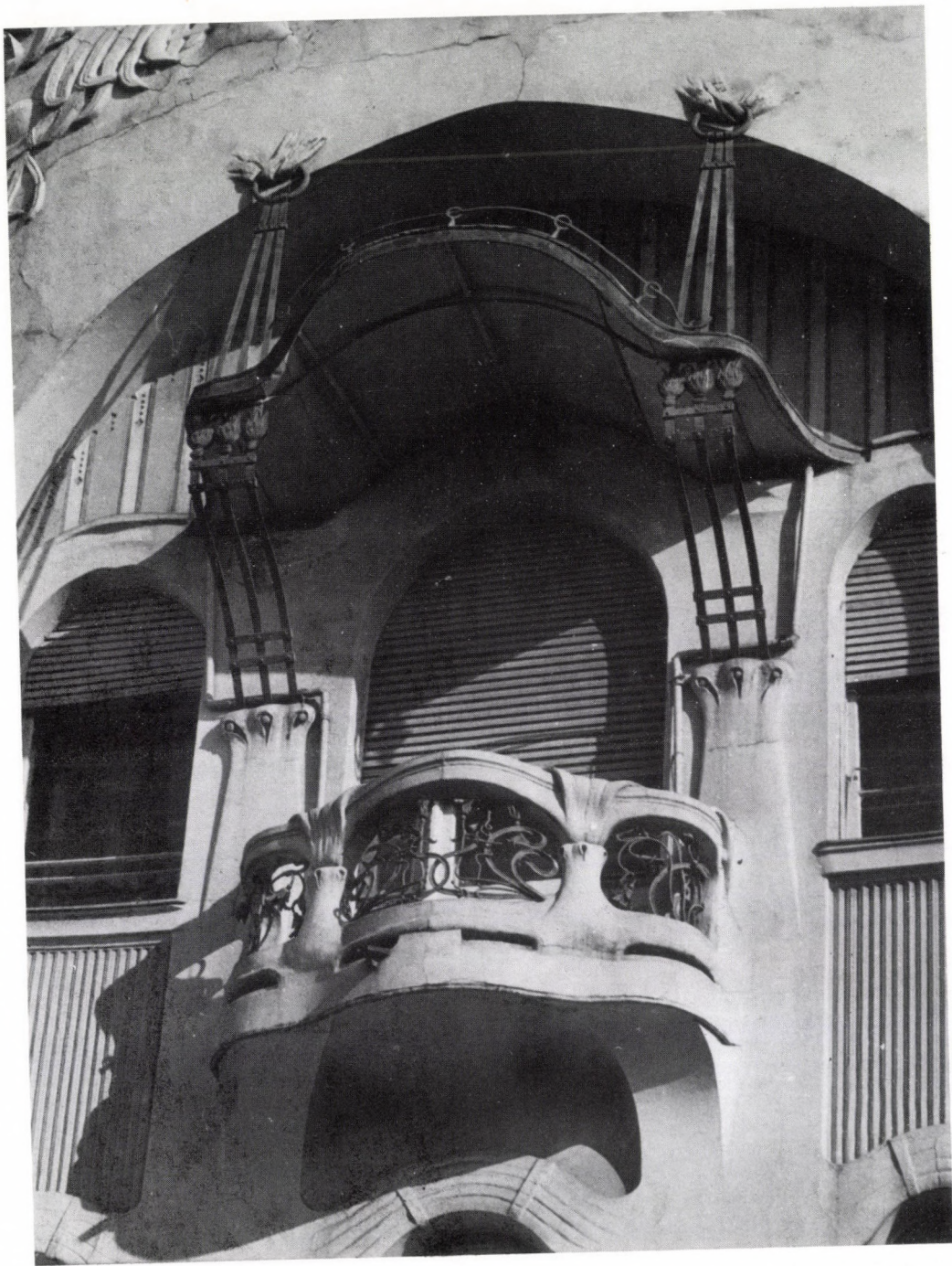
18. Szeged, Reök-palota. Körerkély, zárterkély



19. Szeged, Reök-palota. Sarokoromzat



20. Szeged, Reök-palota. Zárt- és nyitott erkély oromzattal



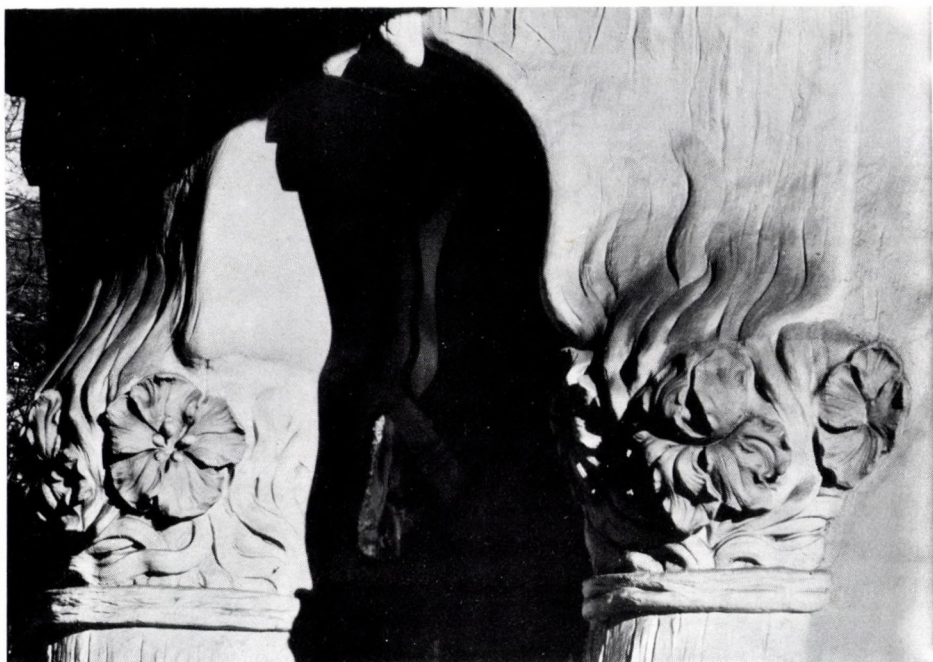
21. Szeged, Reök-palota. Középerkély



22. Szeged, Reök-palota. Kapu



23. Szeged, Reök-palota. A lépcsőház udvari homlokzata



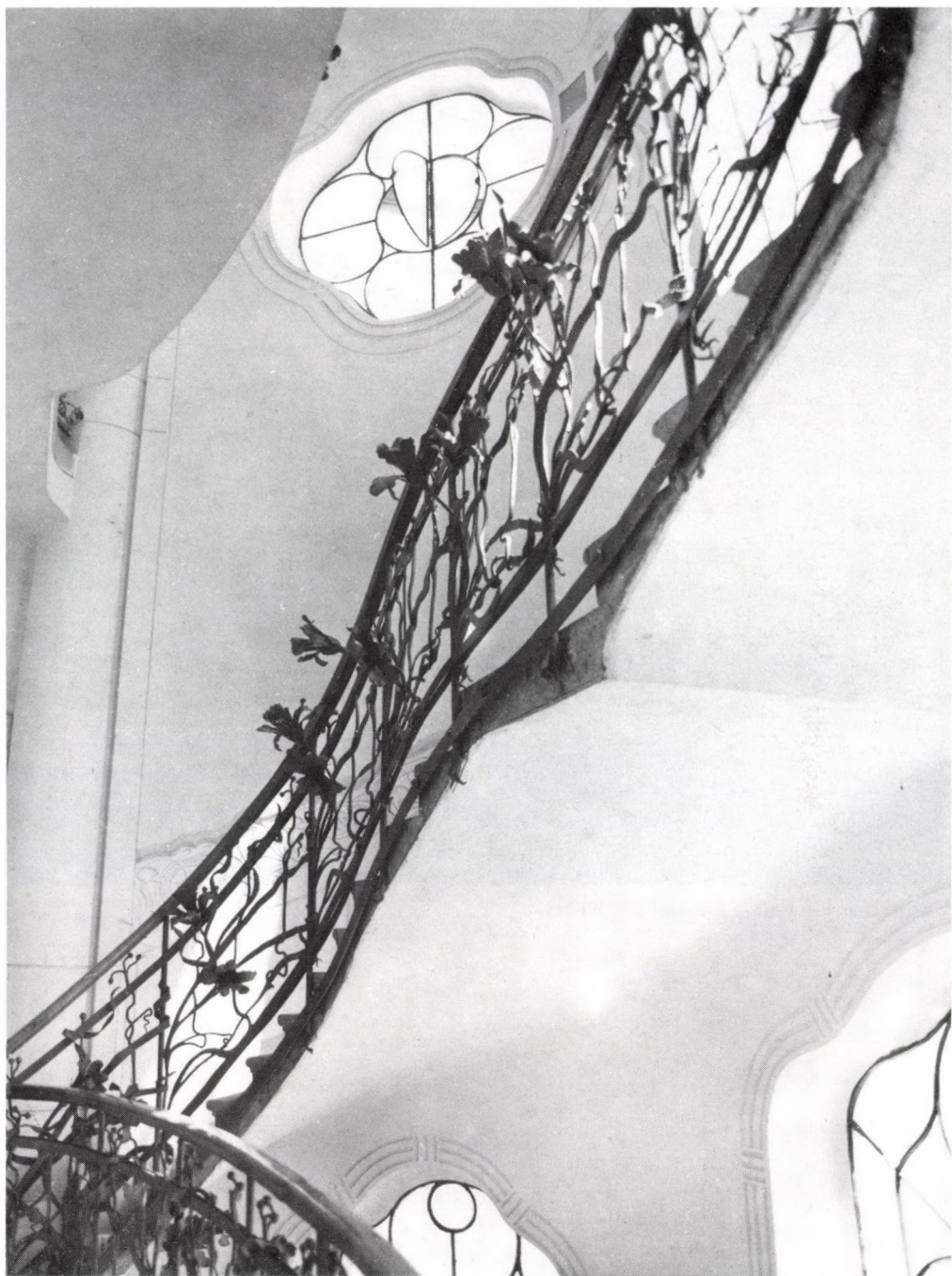
24. Szeged, Reök-palota. Vízililiom-oszlopfő

25. Szeged, Reök-palota. Vízililiom-pilaszterfő





26. Szeged, Reök-palota. Lépcsőkorrlát virágdísz



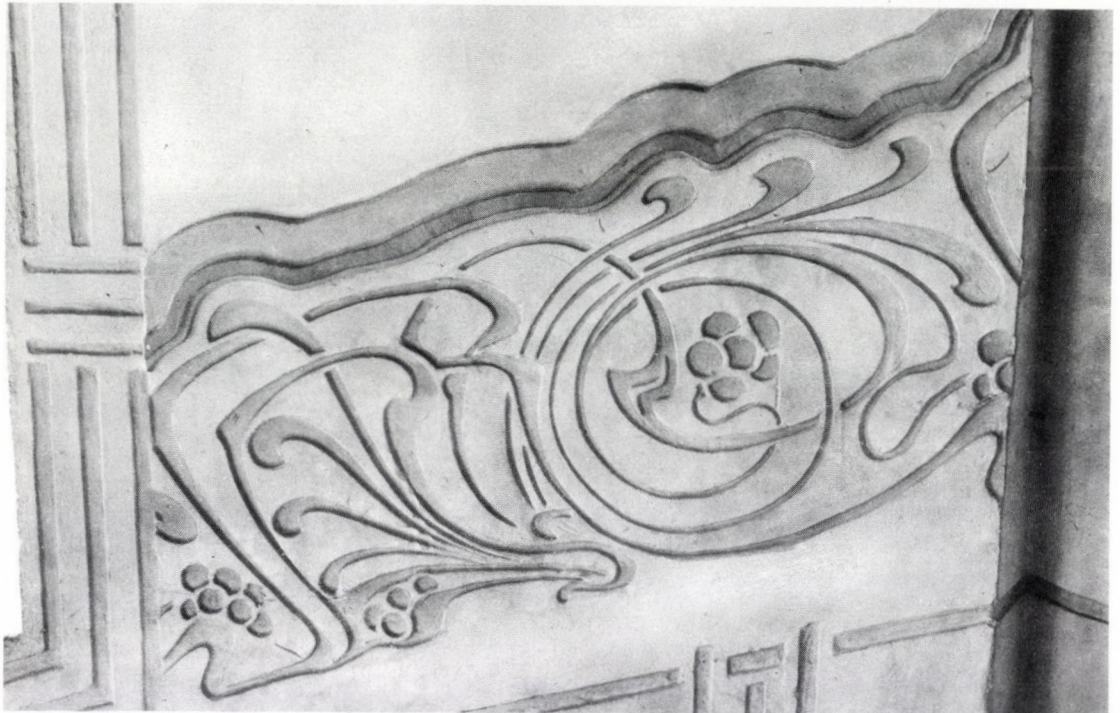
27. Szeged, Reök-palota. A lépcsőház részlete



28. Szeged, Reök-palota. A lépcsőkoriát, sodró jellegű indázattal



29. Szeged, Reök-palota. A lépcső orsótére



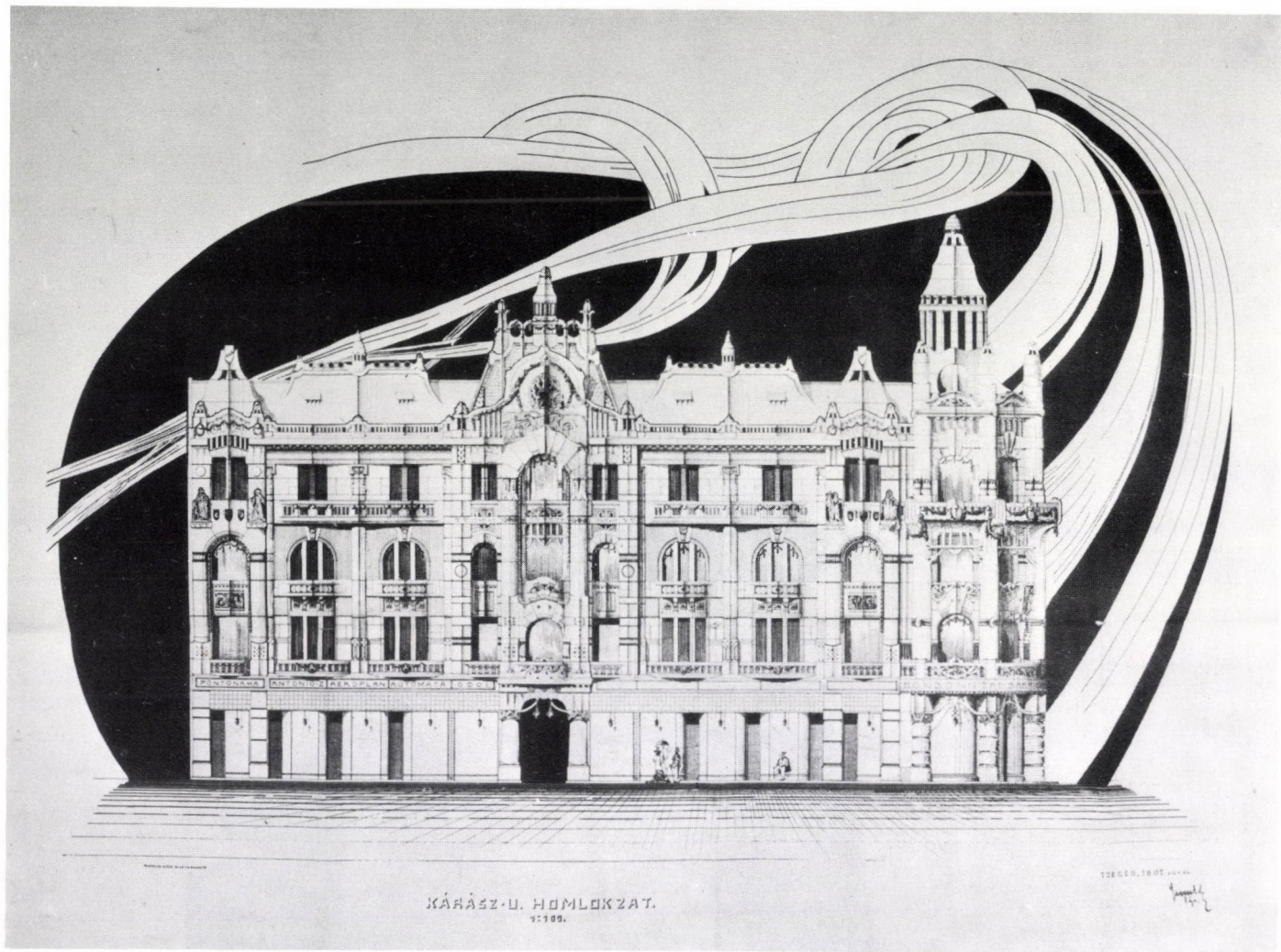
30. Szeged, Reök-palota. Szalagdíz



31. Szeged, Reök-palota. Ajtó betétrácsa



32. Nagykikinda, a református templom mai állapota



33. Szeged, Kárász u. 16—Somogyi u. 21. Az Ungár—Mayer ház első homlokzati terve (1908)



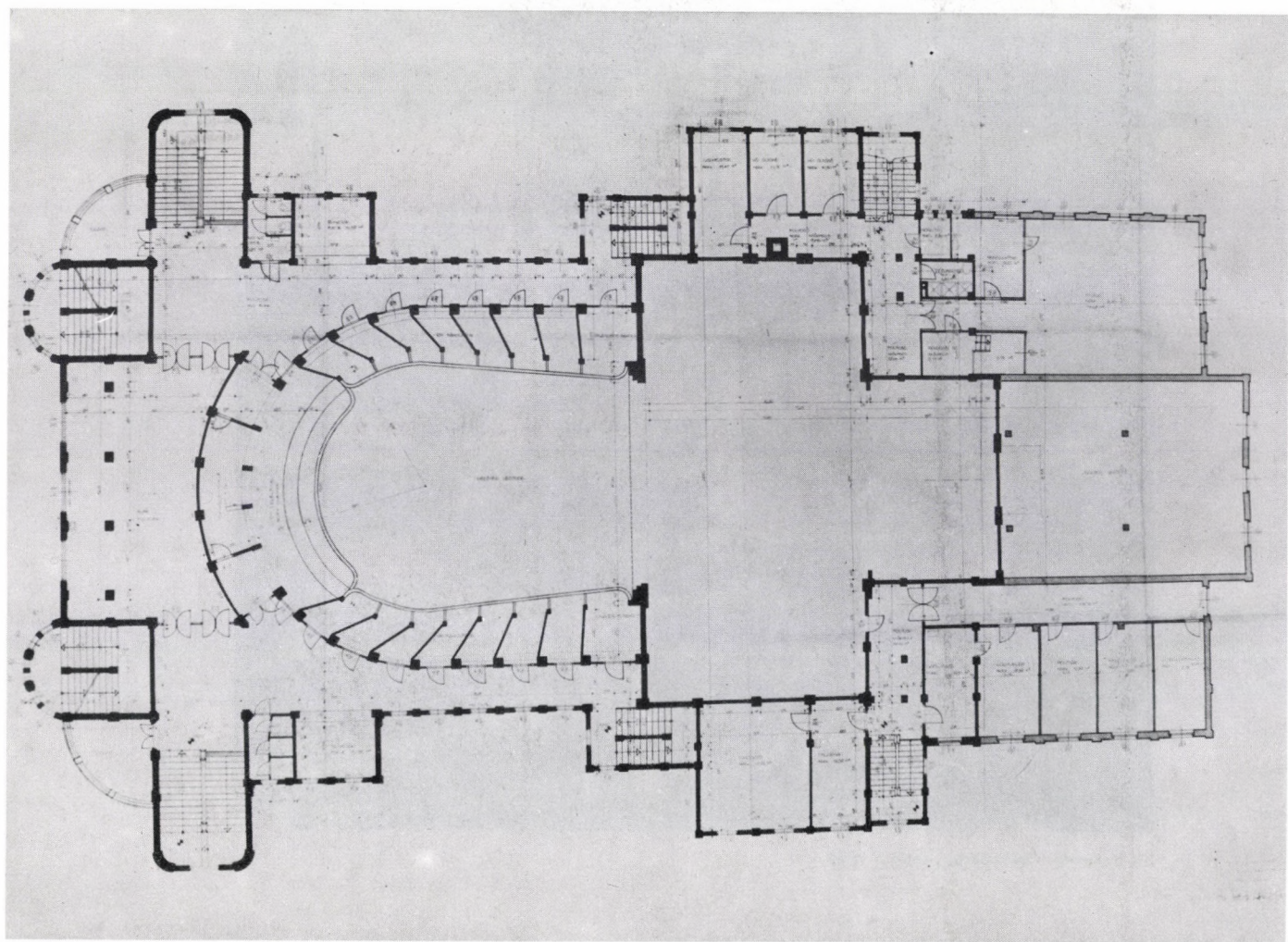
34. Szeged, Kárász u. 16. Lakóház. (1910–11)



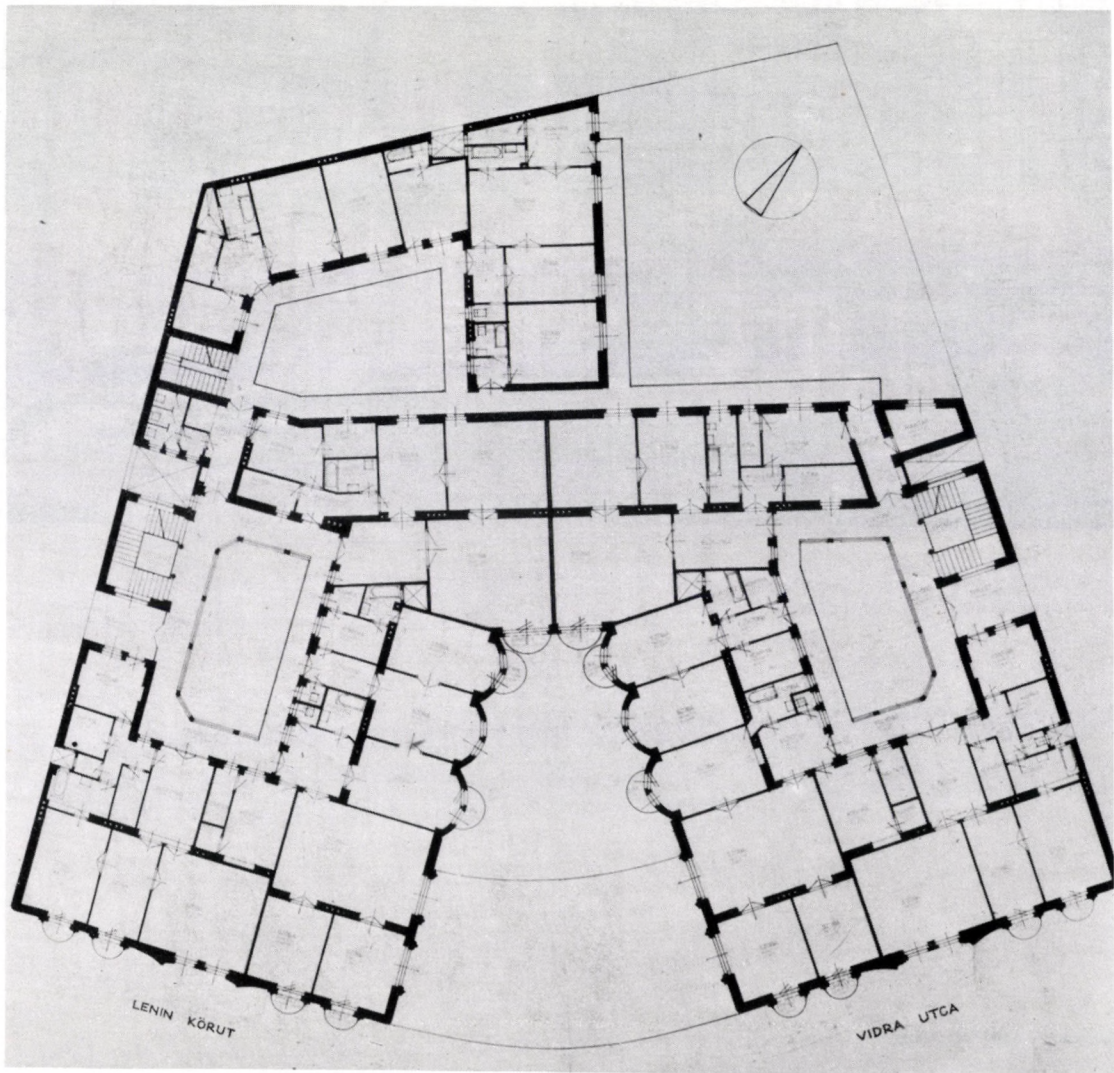
35. Szeged, az Ungár-Mayer ház Kárász utcai homlokzata



36. Kaposvár, Csiky Gergely Színház (1910–11)



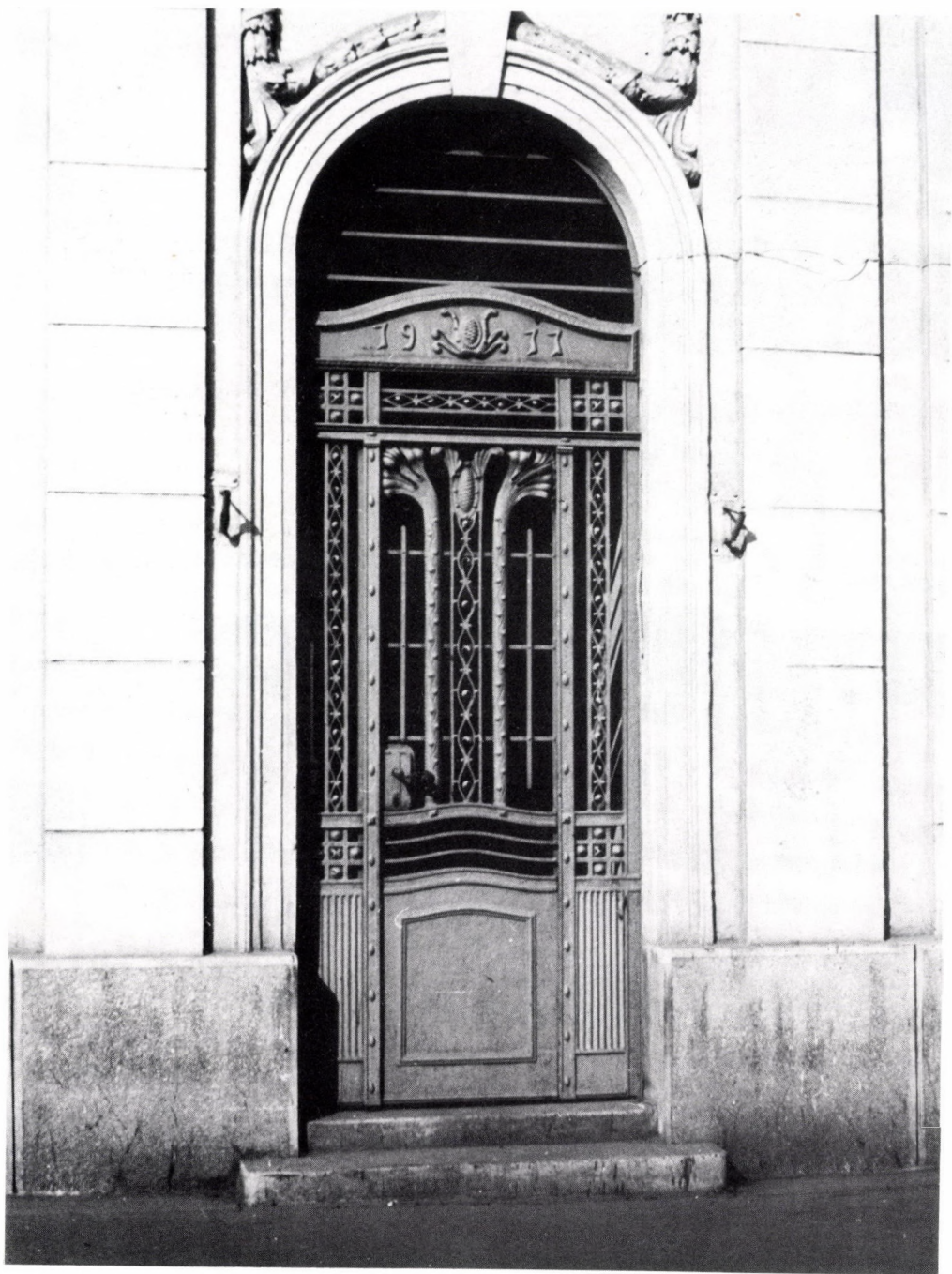








41. Szeged, Református palota. Homlokatrészlet



42. Szeged, Református palota. Kovácsoltvas kapu



43. Szeged, református palota. Kapu feletti szobordísz



44. Szeged, Jósika u. 14. Lakóház. (1911)



45. Szeged, Jósika u. 14. főbejárata



46. Szeged, Partizán u. 5. Lakóház. (1911)





◀ 47. Szeged, Partizán u. 5. Lakóház. Virágdíszes erkély

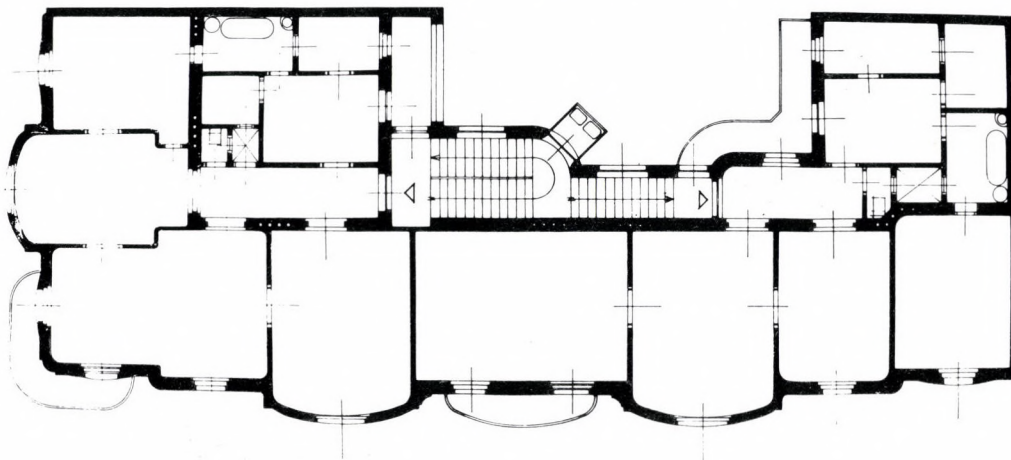


49. Szeged, Lenin krt. 50. Lakóház. (1911–13)

50. Szeged, Kiss Ernő u. 2. Wöber-palota.
(1912–13)

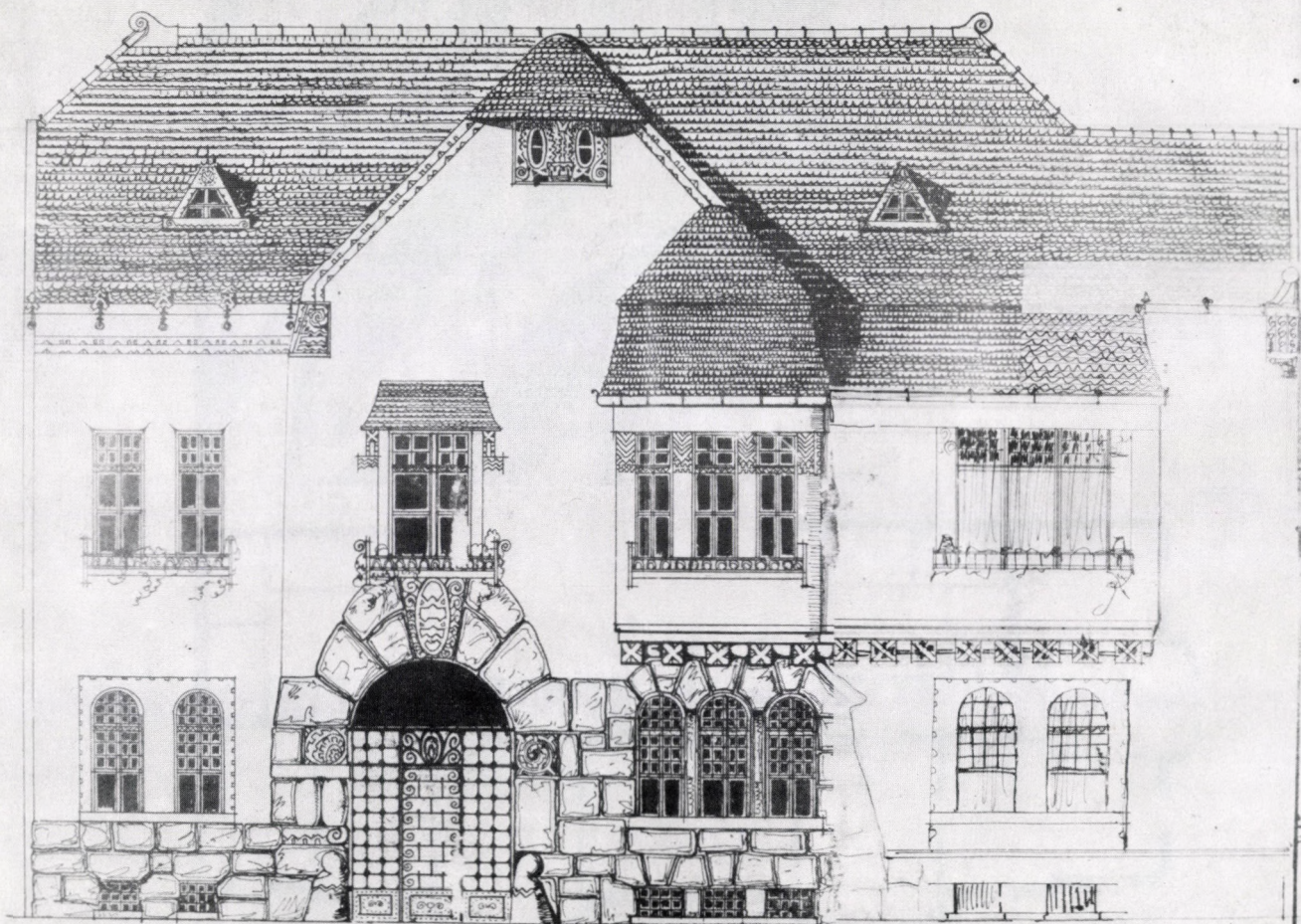


51. Szeged, Kiss Ernő u. 2. I. emeleti
alaprész



TEKINTETÉS SZAMEK U. A. ÚR BÉRHAZÉPÍTKEZÉSÉNEK

© V. T. C. H. HOMLOKZAT ©



SZEGED, 1912. FEB. 14.

LÉPTÉK: 1:50

Roxa
1912.2.14.





54. Hódmezővásárhely, Kinizsi u. 1. Lakóház. (1912–13)

MAGYAR EDE

Magyar Edének (1877—1912), a századforduló szegedi építésének életrajza, sajnos csak a szerző, Bakonyi Tibor korán bekövetkezett halála után jelent meg. A bemutatott alföldi építész első kimagasló munkája, a szegedi ún. Reök-palota (Lenin körút 56.) hazánk egyik legsajátosabb, a nyugat-európai Art Nouveau-hoz leginkább hasonló, felzárkózó épülete. Az építész másik jeles

munkája, a nemrégiben felújított kaposvári színház, a szecesszió késői fázisára jellemző alkotás. A tehetséges, ugyancsak fiatalon elhunyt Magyar Ede többi épülete és építészeti rajza is a szecesszió jegyében fogant.

A méltatlanul elfelejtett Magyar Ede életművének bemutatásával a hazai építészettörténet régi adósságát törleszti.

AZ ARCHITEKTÚRA SOROZAT MÉG KAPHATÓ KÖTETEI

GÁBOR ESZTER

**A CIAM magyar csoportja
(1928—1938)**

PREISICH GÁBOR

Walter Gropius

MAJOR MÁTE

Goldfinger Ernő

KUBINSZKY MIHÁLY

Györgyi Dénes

NAGY ELEMÉR

Erik Gunnar Asplund

JUHÁSZ LÁSZLÓ

Alexander Bodon

KUBINSZKY MIHÁLY

Bohuslav Fuchs

BONTA JÁNOS

Ludwig Mies van der Rohe

KATHY IMRE

Medgyaszay István

WINKLER OSZKÁR

Bruno Taut

MAJOR MÁTE

Vágó Péter

SZILAGYI ISTVÁN

Arisz Konsztantinidisz

PÁL BALÁZS

Kós Károly

2. kiadás

PREISICH GÁBOR

Ernst May

MENDÖL ZSUZSA

Málnai Béla

MORAVÁNSZKY AKOS

Antoni Gaudí

2. kiadás

MEZEI OTTÓ

Molnár Farkas



**AKADÉMIAI
KIADÓ
BUDAPEST**