

TUDOMÁNYOS FÜZETEK

Horváth Istvan—
Vukov Konstantin:

Vitéz János
esztergomi
palotája

KOMÁROM
MEGYEI
MÚZEUMI
SZERVEZET

2-3

Horváth István — Vukov Konstantin:

**Vitéz János esztergomi
palotája**

**KOMÁROM MEGYEI MÚZEUMI SZERVEZET
1986.**

TUDOMÁNYOS FÜZETEK 2—3.

Sorozatszerkesztő:

B. SZATMÁRI SAROLTA

Horváth István — Vukov Konstantin

Vitéz János esztergomi palotája

(Újabb kutatások az esztergomi várban)

T A T A

1986.

Szerkesztő:

BICZÓ SÁNDOR

Lektor:

SZATMÁRI SAROLTA



Az esztergomi Várhegy ma ...

Kiadja a Komárom Megyei Múzeumok Igazgatósága, a Komárom Megyei Tanács V. B.
Művelődési Osztálya és a Hazafias Népfront Komárom Megyei Bizottságának támogatásával
Felelős kiadó: B. SZATMÁRI SAROLTA
87-561 MKB Uzemi nyomda

... „Az érsek jeles ember volt.

Nagy palotát épített vala Esztergomott az várba, és az előtt egy szép ke-
rengőt tiszta piros márvány kövekből, mellynek duplás menete vala, nagy
szép és drága ékességekkel. A palotának belső falán szép és drága bóltózá-
sokat hajtatott vala, kikben renndel drága festékekkel megíratta vala mind
a Sibilláknak képeit.

Azon palotában az egyyik hoszszú falon renndel szépen mind meg-íratta
vala szép és drága festékekkel mind a Magyaroknak Ősóket, a' Scithiai
Hertzegeket, annak-utánna a Királyokat ...”

(Heltai Gáspár: Magyar Krónika

Kolozsvár, 1574.)



... és 1595-ben

Az esztergomi vár feltárása és helyreállítása nem zárult le az 1930-as évek munkáival, annak ellenére, hogy a mai idegenforgalom még csupán a bemutatott feltárásokból „él”.

Az 1961—1968 között, és újabban folyó kutatások rávilágítottak arra, hogy az esztergomi vár még sok megoldandó kérdést tartogat, a munka nem tekinthető befejezettnek. Elég csak arra utalnunk, hogy a később ismertendő egykorú leírások Vitéz János érsek nagy palotájáról, s abban egy óriás teremről beszélnek. Ezt a híradást korábban túlzásnak vélték, s nem is vették komolyan szakmai körök sem.

A vár eddig kevésbé méltatott, un. **Kaszárnya** épületének tüzetesebb vizsgálata azonban arra vezetett, hogy a leírásokat nemcsak elfogadhatjuk, hanem minden képzeletet felülmúló, eddig rejtőzködő emlékek nyomára bukkankhatunk. Ez az épület a XV. századi érseki palota, annak nagyterme és Dunára néző loggiája, alatta pedig az Árpád-kori királyi vár nagy palotájának maradványai.

Jelen tanulmányunk megkísérli összegezni e nagyszerű építményekre vonatkozó értékelhető adatokat, s megpróbál a XV. századi épületre elvi rekonstrukciót is adni.

Az elvi rekonstrukció egyik jelentőségét abban látjuk, hogy összegezzük az ismereteket, s meghatározzuk a kutatás további céltudatos irányát, egyúttal — sok eddig ismert, de el nem helyezett emlék is értelmezhetővé válik.

A másik haszna pedig feltétlenül az, hogy szemléletet, támpontot ad egy soron következő műemléki helyreállítást célzó tervezésnek, amely az esztergomi vár rekonstrukciójának esetében éppen aktuális.

AZ ESZTERGOMI VÁRPALOTA RÖVID TÖRTÉNETE

Az esztergomi várhegyen, az egykori kelta oppidum, majd római castrum (Solva) még fönálló maradványaiba telepedett be Géza fejedelem, akinek a hegy É-i felén lévő palotájában született fia, István király. Ettől kezdve a tatárjárásig Esztergom fejedelmi-, majd királyi székhely, s egyúttal a magyar egyház központja (az esztergomi érsek rezidenciája) is.

István király a hegy D-i sziklaperemére új királyi palotát, a hegy közepére a Szt. Adalbert bazilikát építi. Ettől É-ra épült fel az Árpád-kori érseki palota (1) (1. kép) III. Béla király az 1180-as években tűzvész által el-

pusztult korai palota helyén nagyszabású palotaegyüttest épít, amely a XII—XIII. század fordulójára készül el.

A tatárjárás után a királyi székhely Budára költözik, az esztergomi királyi palotát IV. Béla király 1256-ban az érsekségnek adományozza. Ettől kezdve az érsekek építkeznek a volt királyi palota területén, akik közül a történeti források Telegdi Csanád, majd különösen Vitéz János palota-építkezéseit emelik ki.

Esztergom várát 1526-tól több alkalommal ostromolja a török, míg 1543-ban Szulejmán szultán elfoglalja. Ettől kezdve — tíz év megszakítással (1595—1605) 130 éven át fontos török végvár, amelyet 1683-ban sikerül végleg visszafoglalni. (2)

A török-kor másfél százados időszakában számtalan ostrom során úgy elpusztultak a Vár egyházi és világi épületei, hogy az újkorra semmilyen maradványaik nem maradtak.

A PALOTA KUTATÁSÁNAK ELŐTÖRTÉNETE

Az esztergomi Várhegy déli végének kutatása 1934-ben indult el — Lepold Antal kanonok kezdeményezésére, és jelentős anyagi támogatásával. A kutatásba hamarosan bekapcsolódott a Műemlékek Országos Bizottsága. A feltárások, ill. az előkerült Árpád-kori épületmaradványok rekonstrukciója, helyreállítása Gerevich Tibor, Lux Kálmán és Géza, valamint Várnai Dezső közreműködésével 1938-ra, a 900 éves Szt. István évfordulóra fejeződött be (ill. az évforduló, majd a II. világháború miatt maradt abba).

Az előkerült építészeti emlékeket III. Béla király XII. század-végi palotája maradványainak határozták meg. Csupán az Árpád-kori lakótorony D-i végében találtak XII. századnál korábbi falmaradványokat, ill. a feltárás teljes területén későközépkori, török és barokk átépítéseket is konstataáltak.

1961—62-ben a kutatásokat Méri István folytatta, aki az un. Kaszárnya épület alatt, ill. annak K-i oldalán, valamint a bazilika Ny-i homlokzata előtt dolgozott. Feltárásával bizonyította, hogy a várhegy a rézkortól napjainkig folyamatosan lakott hely volt. A jelentős kelta és római településnyomok feltárása mellett megállapította, hogy a Kaszárnya-épület közelében, a III. Béla-féle palotától É-ra eső területen jelentős, annál régebbi, XI—XII. századra keltezhető épületmaradványok rejtőznek.

Ez utóbbiak, ill. a teljes palota-terület és udvar megkutatását 1964—69. között Nagy Emese és kollektívája folytatta, akik a Várhegy korai (őskor, római kor) településtörténetének kutatása mellett főleg a X—XI. századi időszak (de a későközépkor és török kor) építéstörténetéhez is igen je-

lentős új adatokat, maradványokat tártak fel. E munka során kezdett kibontakozni az államalapítás-kori királyi székhely épületegyüttese a későbbi korok rétegződései alól. (3) (2. kép)

Közben, 1966—67. telén megkezdődött az un. Kaszárnya-épület kiürítése (eddig lakások voltak benne) és részleges műemléki-régészeti megkutatása. E munka során, amelyet az OMF támogatásával végeztünk, bebizonyosodott, hogy a Mária Terézia építkezésének hitt épület jelentős középkori épületmaradványok felhasználásával alakult ki: az udvar felé az emeleti falai középkoriak, dunai homlokzatának pedig földszinti része középkori. A XVII—XVIII. században épült belső falait ekkor elbontottuk. Ezekből jelentős középkori kőfaragványok kerültek elő.

1970—74. között kisebb-nagyobb megszakításokkal végzett falkutatások során az emelet K-i homlokzatán öt nagy gótikus ablakfülke részleteit bontottuk ki, ill. a Ny-i földszinti falon hat gótikus résablak maradványát találtuk meg.

Közben 1972-ben országos tervpályázatot írtak ki az új Vármúzeum kialakítására. Ennek eredményeként egyrészt a kutatások ismét abbamaradtak, ill. a feltárások eredményeit és a régészeti-műemléki szempontokat figyelmen kívül hagyó tervek készültek a királyi palota környezetének (palota-udvar, a Kaszárnya-épület és Ny-i előtere, az un. „Román kőtár” — a várkapolna É-i oldalán) beépítésére.

A hatóságilag jóváhagyott tervek alapján az építkezés I. üteme (a Román kőtár területén kialakítandó modern iroda-épület) 1979 őszén indult volna be. Ekkor azonban az MTA Középkori Szakbizottsága, valamint az Ásatási Bizottság — a Dunakanyar Intéző Bizottság felhívására — felülvizsgálta a terveket, és az I. ütem területén ásatást rendelt el, mivel az korábban még nem volt megkutatva. Ezzel egyidejűleg elrendelték — a tervezés érdekében — a kaszárnya további kutatását is.

A tervezett irodaház helyének kutatása során az Árpád-kori királyi palota K-i védőfalának jelentős maradványai kerültek elő egy 8x8 m alapterületű, négyzet alaprajzú toronnyal, amelynek felmenő fala az ÉNY-i sarkon 4 m magasságban fennáll (3. kép 6. sz.). (Megjegyzendő, hogy ennek helyére épült volna a tervezett új épület kazánháza!)

E külső védőfalon belül a kora Árpád-kori palotaudvar keleti falvonulatát, ill. a palotaudvarra bevezető kaputoronnyal részletét is megtaláltuk. Ezek az újonnan előkerült falmaradványok bebizonyították azt a feltételezést, amely szerint a királyi palotát a XI—XII. században a váron belüli külön erődítményként alakították ki.

Az említett területen néhány helyen a római szintek alá is le tudtunk hatolni: a tervezett épület D-i végénél egy IV. századi, és egy II. századi római kőfalat is találtunk (utóbbira a XIV. századi palotaszárny falát építették rá). A két római fal között egy kelta ház részlete került elő gazdag

későkelta (LT—D) kerámia-leletanyaggal, s az ezt átvágó Árpád-kori fal alapozás-árkában egy kelta bronzpénzt s találtunk. A kelta ház alatt, a termés-sziklán jelentős vastagságú koravaskori (Ha—AB) településréteg helyezkedett el. Az Árpád-kori torony melletti kutató árokban még jobb keresztmetszetét kaptuk a Várhegy települési rétegeinek: itt az 1930-as években már a XV—XVI. századi rétegekig kitermelték a földet. Innét számítva — egy rövid szakaszon 7 m mélységig haladtunk két Árpád-kori fai között, és a XV. századtól a középső bronzkorig jutottunk le időben. A még mélyebben fekvő, korábbi települési rétegekbe az árok szűk volta miatt már nem tudtunk lehatolni. E korábbi rétegek közvetett bizonyítékát viszont megtaláltuk: az Árpád-kori fal alapozás-árkának kevert földjéből ugyanis egy szép kovakő-penge, a Várhegy első őskőkori (paleolit) lelete került elő. — Az árokkal egyébként átvágtunk egy kelta sáncot (a várhegyi kelta oppidum erődítménye?), amelyet később egy korarómai fallal erősített meg, annak K-i oldalán. Ez utóbbi talán a római castrum (Solva) erődfalának első ismert maradványa!

A „KASZÁRNYA-ÉPÜLET” RÉGÉSZETI ÉPÍTÉSZETTÖRTÉNETI KUTATÁSA (1966—1985)

A következőkben vázlatosan ismertetjük a feltárások menetét, bemutatta, hogy az apránként előkerülő újabb adatok értelmezése során miként bontakozott ki előttünk lépésről lépésre az elpusztult palota képe:

Az 1966—67, 1973—74, ill. az 1980—85-ben folytatott kutatásaink több szempontból jelentősen módosították az épületegyüttesről korábban volt ismereteinket.

A korábbi adatokat mutatja Nagy Emese 1971. évi közleménye alapján a 2. sz. kép. Eszerint a kaszárnya Ny-i fala — a kis román palotával együtt — XII. századi, a K-i fal és a Ny-i, csatlakozó építmények a XIV—XVI. századokban keletkeztek.

Az 1966—67. évi kutatásunk magára a Kaszárnya épületére terjedt ki, s annak főleg a XVI—XX. századig terjedő időben történt építéstörténetéhez szolgáltatott újabb adatokat.

Az épület földszintjén ekkor semmi olyan nyomot nem találtunk, ami arra mutatott volna, hogy abban osztófal lett volna — tehát az újkori helyiségek a középkorban egyetlen hatalmas termet alkottak, melynek téglapadlójat több helyen megtaláltuk.

Az előkerült törökkori leletek, pénzek, valamint a Kaszárnya belső falán látható égésnyomok arra mutatnak, hogy a középkori épület nagymérvű elpusztulása az 1594—95. évi ostromok előtt nem történhetett, ill. éppen ezekhez az ostromokhoz köthető. A megfigyelések azt is igazolták, hogy e

pusztulás után az emeletről, ill. a földszintről a téglapadlóra lezuhant om-
ladékokat teljes egészében kihordták (valószínűleg a várfalak javításához). Az
így nyitva maradt, romos épület (a dunai oldalon csak földszinti falmarad-
ványok álltak ekkor!) téglapadlójára ekkor hordhatták rá azt a vékony
anyagréteget, amit az épület teljes hosszában megtaláltunk, s amelynek
célja talán az volt, hogy az alatta lévő pince ne ázzon be. Az ezek felett el-
helyezkedő szint arról tanuskodott, hogy a közbeeső török megszállás alatt
valamiféle gyenge, vályogtégglából épített, ill. tapasztott sövényfalas épít-
mények, válaszfalak lehettek itt. Ezek valószínűleg az utolsó ostromok
(1683—1685) alkalmával pusztulhattak el, s ekkor keletkezett az az átlag
90—110 cm mélyen jelentkező pusztulási réteg, amely égett gerendákból,
gyenge minőségű vörös téglákból, kiégett paticsdarabokból állt, és melyből
igen sok törökkori (XVII. századi) lelet került elő.

Efelett egy vékonyabb planírozási réteg a török kiűzése utáni terepren-
dezés, a rajta lévő két tapasztott agyag-járószint a XVII—XVIII. század
emlékei voltak. Ebben az időben a Kaszárnya öt helyiségre volt osztva,
melynek általában a közepén, de az épület tengelyétől kissé a Duna felé el-
tolódottan kisebb kőépítmények állottak.

Ezek minden valószínűség szerint a XVII—XVIII. századi helyiségek-
hez tartozó kéménykürtöknök a maradványai voltak, melyeket az épület
XVIII. századi átalakítása alkalmával bontottak el.

A XVIII. században a kéményeket áttették az épület tengely K-i har-
madába, és az újabb belső osztófalak, ill. a folyosófal megépítése után a
belső járószintet mintegy 50 cm-rel megemelve alakították ki a XIX—XX.
századi padlószintet, ill. épületbelsőket.

Az épület dunai falának, valamint az É-i oromfalnak külső és belső
megfigyelése alapján az emeleti rész kialakulása is leolvasható volt. Az
oromfal K-i felső részén belül a padlószintben, egy az oromfalon a jelen-
legi épületen indokolatlan táglalakú falvastagítás volt látható — egy el-
falazott kör alakú nyílással.

Fentiek alapján a Kaszárnya kiépítése a következőképpen történhe-
tett: (lásd metszetben a 4. képen)

1. 4/A. kép) — A XVII század végén az épület a Duna felé földszintes, K-
felé emeletes lehetett. A tetőgerinc a mai épület K-i harmadában húzó-
dott (oromfal, kör-ablak). A kürtök az épület tengelyétől kissé Ny-ra áll-
tak. Ez a mai tapasztalatok alapján kémény (füst-elvezetés) számára —
a Ny-i szelek miatt — rossz hely.
2. 4/B. kép) — Ezért a kéményeket később átvitték a tetőgerinchez (az
épület K-i harmadába).
3. 4/C. kép) — Az épület dunai oldalára is emeletet húznak (az oromfal a
mai formáját nyeri) — ekkor viszont a kémények a tetőgerinc K-i ol-
dalára kerülnek, s ez a szelek miatt ismét rossz hely.

4. 4/D. kép — A padlástérben a kéményeket — a legutolsó állapotnak megfelelően ferdére átépítik, hogy ismét a tetőgerinc közelébe essenek. (Ezeket 1966—67-ben bontották el.)

A Kaszárnya emeletének DK-i végében, az „őrszoba” feletti barokk-kőkeretes ablak fölött, az eresz alatt későgótikus, keresztosztású ablak szemöldökköve volt látható. A megfigyelés szerint úgy látszott, mintha ez eredeti helyén lenne. — Az ablakfülke falkutatásánál erről bebizonyosodott, hogy valóban eredeti helyén van, — a fülke is középkori, sőt a barokk járószint alatt (a fülkében, — tehát a középkori falon) az eredeti, középkori, négyzet-alakú padlótéglás járószint is előkerült 1968-ban. — Ugyanekkor a Ny-i fal földszintjén (Koppány Tiborral együtt) végzett falkutatás során a korábban már említett hat középkori résablak részletét bontottuk ki.

1973-ban a Kaszárnya épületében újabb falkutatásokat végeztünk, amelyről már az 1967—68. évi kutatásaink során kiderült, hogy a dunai front földszinti, az udvari front fala pedig tető magasságig jelentős középkori maradványokat tartalmaz.

Az udvari homlokzat falában, az emeleti szinten újabb nagyméretű, gótikus ablakfülkét bontottunk ki a hozzátartozó négyszögletes padlótéglával kirakott padlórésszel együtt. (5. kép) A nagyméretű ablakot két alkalommal beszűkítették. Törökkori elfalazásából csontsíp, ill. vörösmárványból faragott reneszánsz korlát-párkányzat töredéke került elő. Az emeleti falban kibontottuk ekkor még két gótikus ablakfülke részletét, így az 1968-ban talált gótikus ablaknyílással együtt már négy középkori ablak volt ismert az emeleten, a földszinten pedig két ajtó és két ablaknyílás. A fenti maradványokról megállapítottuk, hogy ezek Vitéz János érsek híres palotájának részletei, s hogy ezek alapján az udvari homlokzat középkori formájában helyreállítható lesz. A részletformák alapján már ekkor arra gondoltunk, hogy a palota kiépítésére Vitéz János előtt, valószínűleg Széchy Dénes érsek idejében (1440—1465) került sor. (4)

A dunai homlokzat földszintjén 1968-ban kibontott résablakokról megállapítottuk, hogy azok a palota korábbi, gótikus periódusához tartozhattak.

1974-ben folytattuk az épület kutatását: az udvari front emeleti falában — az 1973-ban megtalált négy középkori ablaknyílás mellett — még két ablak maradványait bontottuk ki. Ezek közül az egyikről megállapítható volt, hogy még az építkezés közben befalazták, a másik az épület É-i végében helyezkedett el.

Az udvari front emeletén az épületnek eredetileg tehát öt, (esetleg hat?) nagy, négyszögletes, keresztosztású gótikus ablaka volt.

Megállapítottuk, hogy az épület eredetileg kb. 1,5—2 m-rel magasabb lehetett; s az ablakfülkék átboltozásai is megsemmisültek. Az egyiknek (1. sz.) megmaradt bolt-indítása, ill. az ugyanitt eredeti helyén meglévő szemöldökkő alapján azonban az ablaknyílások helyreállíthatók lesznek (6.

kép). A korábbi belső falbontások során ugyanis több, az ablakokhoz tartozó kőfaragvány került elő. Fontos megfigyeléseket tettünk ekkor a Vitéz-féle palota belső elrendezésére, épületszerkezetére, ill. a forrásokban említett loggia kialakításával és annak maradványaival kapcsolatban is. Az őrszoba és „börtön” boltvállainak kitisztítása során kisebb freskótöredékek, XIV—XV. századi padlótéglák darabjai, ill. egy XIV. század-eleji boltozati borda is előkerültek.

A kaszárnyakutatás történetében az 1975. év szerencsétlen fordulatot hozott: 1966—67-ben ugyanis csak a földszinti terem középkori téglapadlójáig történt a feltárás, amely csupán azon a részen hiányzott, ahol az eredetileg téglából épített pinceboltozatot kőboltozattal pótolták (ill. a késői válaszfalak is áttörték néhol a téglapadlót). — A kőboltozat feletti hiány arra engedett következtetni, hogy a pinceboltozat ezen a helyen — az épület nagy pusztulása idején (1595) az emeleti födémekkel együtt szakadhatott be, s a kövel való újraboltozás után a téglapadlót már nem állították vissza.

1975-ben, amikor a boltozat betonnal való megerősítésére került sor, **régészeti megfigyelés nélkül kidobták** a középkori téglapadlót, ill. a padlószint és a boltozatvállak közti betöltést is! Az e betöltésből származó leletekkel lehetett volna keltezni a téglaboltozat építési korát, ill. a kőboltozatpótlás építési idejét is. — Ezzel az épület építésének hiteles dokumentumai keveredtek össze, ill. tűntek el, és nem történt meg a boltvállak mellett kiszabadult falfelületek falkutatása sem, mert közben (a boltozat rabcibeton „megerősítése” után) a boltvállakat visszatöltötték.

Fentiek után a Kaszárnya kutatása 1980-ig szünetelt, amikor a KMI megbízást adott azok folytatására: először a Ny-i boltvállról kellett a töltést ismét eltávolítani. A töltés alól előkerült a III. Béla kori, kváderkőből épült külső várfal — benne szabályos távolságokban 5 db elfalazott, valószínűleg a XIII. században a falba belevéselt lőrés-szerű nyílás maradványával. Erre épült rá a XIV. században a mai épület földszinti fala, melynek résablakait már korábban megtaláltuk.

A már másodlagosan visszahordott (1975) töltésből néhány kőfaragvány, pl. a várkápolnához levezető lépcső egyik Lux Kálmánék által cementtel kiegészített (1938) balusztere (!), XIV—XV. századi edénytöredékek és jelentős számú freskótöredék mellett legújabbkori tárgyak is kerültek elő.

1981-ben további kutatásokat végeztünk a Kaszárnya területén, valamint az alatta elterülő hegyoldalon is. Az épület alatti pince boltozatáról teljesen kitermeltük a ráhordott törmeléket, majd tovább bontottuk az 1980-ban a Ny-i falban megtalált résablakokat, melyek közül kettőt a törökkori boltozat-javításkor falaztak el. Teljes kibontásukkor derült ki, hogy nem lőrések, hanem bevilágító — szellőző nyílások lehettek egy mélyebben

fekvő térségbe. — A K-i boltváll letisztítása után itt is falkutatásokat végeztünk, és a Ny-i falhoz hasonlóan itt is öt árpádkori nyílást találtunk. Ezek négyszögletes formájú bevilágító-szellőző nyílások voltak, és a Ny-i falon találtakkal együtt egy félig földbemélyített, és eredetileg egy nagyméretű árpádkori épület sík földemmel ellátott földszinti termének tartozékai voltak. — Az épület emeleti részét visszabontották és helyére a XIV—XV. században kiépítették a mai Kaszárnya falait. Az Árpád-kori épület kváderkövekből épített falát az újkori emeleti szint magasságáig csupán a DK-i falsarokban találtuk meg.

Ez a hatalmas (10x45 m alapterületű) épület kötötte össze a nála korábbi építésű É-i, un. „kis román palotát” a D-i, III. Béla féle palotaszárnyal.

További falkutatásokkal megtaláltuk a Vitéz-féle nagyterem padlózatát tartó födém gerendafészkeket, amelyek, — valamint a K-i, emeleti fal 1. és 4. sz. ablakfülkéjében megtalált eredeti padló részletek-alapján a terem középkori padlószintje és szerkezete pontosan meghatározható. (7. kép)

A Kaszárnya előtti Ny-i falköznek a pincéből É-felé nyíló, elfalazott ajtaját kibontottuk — a bent tárolt, korábbi ásatásokból származó földet és törmeléket kitermeltük, s az utolsó falközt a termés-szikláig kitisztítottuk. Leletek: XIV—XV. századi kályhacsempék, edény- és freskótöredékek, XVI—XVII. századi érmek, kőfaragványok.

Ugyanitt, a külső dunai várfal Ny-i koronájában a 2. és 3. sz. támpillérek között már korábban megfigyelt nagyméretű mészkövekről megállapítottuk, hogy azok a 3. sz. támpilléren még meglévő gyámkő-indításokhoz hasonló konzoloknak a falba beletörött csonkjai (4 db), amelyek eredetileg a Vitéz-féle nagyterem előtt volt loggia (valójában a támpillérek között, a palota falán kívül húzódó zárt, függőerkély-folyosó) utolsó, eredeti helyükön lévő maradványai!

Megállapítottuk, hogy a palota pusztulásakor (1594—95) a loggia maradványai a hegyoldalba zuhanhattak ki.

Ezért a Vitéz-féle palota alatt folytattuk ekkor egyúttal a már 1977-ben megkezdett hegyoldal-átvágását is. A hegy-lejtő alsó harmadában, 4—5 m mélységben egy paticsfalú törökkori ház maradványai mellett vastag kőomladék-réteget találtunk. Belőle különféle kőfaragványok, — egyebek közt egy anyagában és méreteiben a Vitéz-féle palota dunai támpillérének sarkán eredeti helyükön bentlévő konzolokhoz hasonló, teljesen ép mészkőkonzol is előkerült. Valószínűnek látszott már ekkor, hogy a nagymennyiségű törmelék elhordásával, az itt mutatkozó omladékból a Vitéz-féle loggia igen jelentős mennyiségű maradványát tárhatnánk fel, amelyek az in situ lévő maradványok felhasználásával még a rekonstrukcióra is lehetőséget adnának.

Egyéb leletek: XIII—XVII. századi pénzek; a bronzkortól az újkorig terjedő kerámia anyag; síma és diszített-, máztalan és mázas padlótéglák; mázas tetőcserepek; közép- és törökkori bronz és vastárgyak (gyertyatartó, zablák, sarkantyúk, kések, ágyugolyók stb.) XII—XVI. századi kőfaragványok voltak.

1982-ben a Kaszárnya-épületében és a palota egyéb részein is további kisebb falkutatásokat végeztünk. Ennek során megállapítottuk, hogy az eddig III. Béla-féle palotának tartott és a 30-as években feltárt épületegyüttes (lakótorony, várkápolna) csupán a királyi család magánlakosztálya volt. Ezt a tőle É-ra, a mai bazilika közelében meglévő kis román palota épülettől egy nagy udvar, ill. a külön kapunyílással ellátott belső kis udvar fala zárta el (3. kép). E két épület-együttes között az, a Ny-i várfalra támaszkodó, 45x10,5 m alapterületű épület volt a tulajdonképpeni nagy királyi palota, melynek földszinti, 10 ablakkal ellátott részét 1981-ben találtuk meg. Az alsó, „tárház”-nak meghatározott hatalmas terem fölött az Árpád-korban síkfödém volt, s talán itt az első emeleten helyezkedett el a 45x8,70 m alapterületű trónterem, melynek kváder-falából a DK-i belső sarok kb. a II. emelet járószintjéig, a Ny-i homlokzati fal aljából pedig kb. 100—110 cm magas rész végig megvan. E dunai falon 5 Árpád-kori ablak (ablakfülke) elbontott-elfalazott maradványát konstatáltuk (8. kép). A Ny-i fal É-i végénél rábontottunk egy kívülről korábban is ismert, elfalazott ajtónyílásra, melynek külső küszöbkövét is megtaláltuk.

A belső küszöb egy lépcsőfokkal magasabban helyezkedett el, s ez az egykori első emeleti nagyterem padlószintjével esik egybe, tehát ez az ajtónyílás eredetileg az Árpád-kori nagy palota emeleti terméhez tartozott és mivel a dunai vároldal felé nyílik, arra utalt, hogy ott már az Árpád-korban valamilyen csatlakozó építménynek kellett lennie. Ezt a feltételezést támogatta az ajtónyílás alatti kváderfalban látható „falcsorbázat” is. (Az ajtónyílás küszöbének bontásakor — XIV. századi elfalazásban — barna és zöld mázas, ill. piros és fehér fesétsű tetőcserepeket, valamint sárgásbarna és zöld mázas padlótéglákat találtunk, melyek az Árpád-kori palota tartozékai lehettek. Kiemelkedik közülük egy unicornissal díszített, sárgásbarna-mázas padlótégla.)

Az ajtónyílástól É-ra, a kis román palota és a dunai palotafal közti sikátorban elfalazott ajtónyílást is részben kibontottuk.

Ez szintén az említett nagy teremhez tartozott és ezen, valamint a várfalba épített folyosón át egy, a várfalból támpillér-szerűen kiugró illemhelyhez (closet) vezetett.

Az Árpád-kori palota leégéséről annak erősen megégett fala tanuskodott, amelyet az égés után újravakoltak és kváder-festéssel láttak el, majd később a megrongálódott falakat részben visszabontva, a XIV. században gótikus stílusban újjáépítették. Valószínű, hogy az Árpád-kori nagy palota

is kétemeletes lehetett, bár a második emelet falából eddig nem kerültek elő maradványok.

Kisebb kutatást végeztünk a palota XV. századi bővítésének a dunai vároldalban lévő fala mellett is, ahol a ma meglévő négy támpillértől (eredetileg a Vitéz-féle loggia zárt-erkélyeinek pillérei) É-ra másik két nagy támpillér alapozását találtuk meg a felszín alatt, amelyek az É-i palotafalal (ill. az általunk ide lokalizált emeleti Sibillák kápolnájával) együtt, az 1595. évi ostrom során dőltek ki a hegyoldalba. E maradványok szerint a Vitéz-loggia az egész dunai homlokzat előtt végig futhatott, ill. a két utolsó pillér a „Szibillák szentélye” Ny-i homlokzatát tarthatta.

1983-ban a Kaszárnya Ny-i oldalán is végeztünk kutatást: az Árpád-kori nagyterem Ny-i ajtajától délre lévő második és az északra lévő első keresztfalról megállapítottuk, hogy szintén Árpád-kori (valószínűleg XIII. századi) építmények. Az előzőn, a földszinten egy résablak (lőrés), az utóbbi emeletén egy félköríves, kőkeretes ablak teljes épségben megvan.

A korai Ny-i falnak az északi szakaszon csak földszinti csonkjai maradtak meg, mivel az a XVI. század-végi ostrom idején kidőlt, és helyére nyílások nélküli, vastag erődfalat építettek a XVI—XVII. században. A déli szakaszon a Ny-i fal földszintjén egy részben szétlőtt, átépített középkori ablak is megvan, — ennek Ny-i felét azonban egy XVII. századi köpenyfallal elfalazták.

A PALOTA ÉPÍTÉSTÖRTÉNETE

A fenti kutatások és megfigyelések alapján tehát a Kaszárnya és a környező falrendszer építéstörténete a mai ismereteink szerint a következőképpen rekonstruálható: (Lásd: a 3. és 9. sz. képeket.)

A Kaszárnya-épület Ny-i falának alsó része azonos a III. Béla kori (1172—1196) külső várfallal. (lásd: 2. képen ferdén csíkozva) Ezzel egykoru (vagy inkább korábbi) a „kis román palota”. (3. kép 5.) a pince-boltozat magasságáig kiemelkedő vékonyabb fala is, valamint a K-i fal alsó része végig, ill. a DK-i sarok az emelet magasságáig.

Ennek a nagyméretű épületnek a félig földbemélyített, sík födémmel ellátott nagy terme „tárház” lehetett, amelyet a Duna és az udvar felől is 5—5 ablak világított meg, s két lejáraton lehetett megközelíteni az udvar felől. A tárház felett legalább 1 emelet magasságig emelkedően hatalmas palotaszárny helyezkedett el, melynek csupán kis részletei maradtak meg. Ezen épületről 1981-ig semmilyen tudomásunk nem volt! (3. kép. 9.)

A tűzvész által elpusztult Árpád-kori palotaszárnyat visszabontották és helyére — valószínűleg a XIV. században Telegdi Csanád érsek építtette meg a Kaszárnya hosszfalait a mai emeleti falkoronáig (A Ny-i falat később a XV. században, az emeleti járószintig visszabontották.)

Ekkor készülhetett a pince boltozata, ill. a földszinti nagy terem 1975-ben kidobott téglapadló szintje is, valamint a Ny-i falban kibontott 6 db résablak. Ez a földszinti terem is egyetlen nagy tér volt osztófal nélkül, és hatalmas dongaboltozat fődte, melynek indítását, ill. boltozatzéskét a K-i falban végig kibontottuk. E gótikus teremnek az udvar felé nyíló 2 ajtaja és 2 ablaka maradt meg.

Ennek a korszaknak az emeleti formájáról egyelőre keveset tudunk — itt a további falkutatásoktól várhatunk még eredményeket.

Már a XIII. században új épületszárnyat létesítettek az Árpád-kori várfal külső oldalán is (lásd: 9/a kép).

A XV. században folytatott nagyszabású építkezéssel alakult ki az un. Vitéz János-féle palota. Ez tartalmazta a már korábban meglévő épülettömeget is, és a Duna felé egy vele azonos szélességű új traktussal bővítve hatalmas alapterületű, egységes palotaépületté formálta át (9/c. kép).

A palota a pince- és földszinten két-traktusos volt, magába foglalta a Kaszárnya alatti XIV. századi nagy pincét, ill. a Ny-i oldalon létesített új építmények alsó szintjeit. Ekkor létesülhetett a Ny-i pincéből K-i irányban a sziklába mélyített alsó pince.

A Kaszárnya földszintjén volt nagyterem boltozatát ekkor visszabontották és a Ny-i kaszárnya-falat is — az emeleti járószintig, majd síkfödémét építettek helyette. Ezzel egyidőjűleg készült el egy, a Ny-i pince feletti, ugyancsak síkfödémés nagyterem is a dunai traktusban. Ennek két ablaka volt a Duna felé, és ehhez csatlakoztak az ÉNy-i épületszárny második szintjén lévő, egymásba nyíló termek — ablakokkal a Dunára. (Az ablakok közül csupán az egyik pince-szinti helyiség ablaka maradt meg részben, — a többi, a termek Ny-i falával együtt a XVI. századi ostromok során megsemmisült, és kiomlott a Ny-i vároldalba (helyüket ekkor újra falazták).

A támpilléres dunai várfal (10. kép) is e palota tartozéka (az ostromok után jelentősen elpusztult és javított, átépített formában), de eredetileg kb. 5—6 méterrel magasabb volt a jelenleginél. Magassága a Kaszárnya K-i falával volt azonos (ott a mainál kb. 1,5—2 méterrel volt magasabb a fal).

E két magas, vastag fal között a legfelső szinten helyezkedett el a Vitéz Jánosnak tulajdonított hatalmas „ebédlőterem” (lovagterem), amelyet D-ről a Kaszárnya mai déli oromfala, ill. ennek vonalában a Ny-i falig húzódó oromfal, É-on a kis román palota emeleti fala határolt. A nagyterem padlószintje a Kaszárnya mai Ny-i falára támaszkodva feküdt, az udvari és a dunai fal között, s ugyanígy a nagyterem kazettás mennyezete is, amelyet azonban középtűnt nem támasztottak alá oszlopok. Az egész épület felett egyetlen óriás fedélszék alkotta a tetőt. (A terem belső mérete: kb. 46,5x18 m lehetett.)

A lovagteremnek az udvar felé 5 (vagy 6) nagyméretű ablakfülkéje volt (egyed, ill. kettős) keresztosztású gótikus ablakokkal. Ezeknek jelentős maradványait találtuk meg, melyek alapján helyreállíthatók. A nagyterem bejárata D-felől nyílhatott, nem pedig az udvari oldalon lévő lépcsőházakból. (Véleményünk szerint ezeknek, az emeletre felmenő szárnyuk nem is volt.)

A terem dunai oldalának nyílásai elpusztultak. Itt nem ablakok voltak, hanem 3 boltíves nyílás, amelyeken át a várfalon kívül, konzolokra épített, függő erkélyfolyosóra (loggia) lehetett kijutni. (lásd 9/c. kép). Az erkélyfolyosó a meglévő négy támpillér (és talán a két elpusztultnak) tetején is zárterkéllyé bővült. (5) A loggiát tartó konzolok közül ötnek a falba betörtött csomkjait „in situ” megtaláltuk a 2. és 3. sz. pillérek között (lásd: 10. kép, ill. 31. kép), az egyik zárterkély indító konzoljaiból pedig a 3. sz. pillérnek a nyolcszög három (5) oldalával határolt felső részén öt konzola van meg az eredeti helyén (11. kép).

Mivel a loggia a palota főfalán kívül, konzolokon épült, és vékonyfalú építmény volt, az 1594—95. évi ostromokban elsőként lőhették szét, és maradványai a hegyoldalba zuhanhattak ki. Az itt (e célból) a fal alatti hegyoldalban ásott kutatóárokban finom kőfaragványok mellett a várfalban eredeti helyükön lévő konzolokkal méretben, formában, és anyagában is teljesen azonos, ép konzolt találtunk. A hegyoldal vastag rétegződése, a benne talált omladék réteg arra enged következtetni, hogy ott a loggiának (ill. a palota Ny-i homlokzatának) olyan mennyiségű és minőségű maradványa rejtőzik a felszín alatt, amelynek feltárásával, és az „in situ” lévő részekhez való visszaillesztésével (a siklói zárt erkélyhez hasonló módon) a loggia, — vagy annak részlete a későbbiekben rekonstruálható lehet!

Ugyancsak megtaláltuk és kibontottuk a lovagterem padlózatát tartó gerendázat elfalazott gerendafészkeinek egy részét is, amelyek a hiteles helyreállításhoz bőséges adatot szolgáltatnak. A nagyterem kazettás mennyezetének tartókonzolaiból is került elő egy ép, és két töredékes darab. (12. kép)

A Ny-i pince fölötti földem helyreállításával újabb fedett térrel gyarapodna a Vármúzeum, amelynek az 1980-ban részben megtalált két ablakát (a D-re nyíló, korábban ismerttel együtt) szintén helyre lehetne állítani.

Ugyanígy a Ny-i falköz középkori szintjei is helyreállíthatók. Az ÉNy-i falközben még további falkutatások szükségesek — itt sejtjük ugyanis a mindenkori palota WC-rendszerének maradványait. Ezek szerkezete azonban ma még nem tisztázott. — Ugyanígy fontos, hogy az eredeti Árpád-kori külső fal, valamint a XIII. századi, majd XV. századi toldaléképületek fala és a szikla közti betöltést is régészeti módszerekkel megkutassuk, mivel ezektől várhatunk még konkrét adatokat az építési periódusok keletkezéséhez. — Ezen munkákat 1986—88-ban tervezzük elvégezni.

TÖRTÉNETI FORRÁSOK A PALOTÁRÓL

A régészeti kutatások (6), tehát azt igazolták, hogy a barokknak hitt falak jelentős középkori maradványokat rejtnek. Azaz nyilvánvalóvá vált, hogy a vár „nagy palotája” mindig is ezen a helyen állott, s azt sokszorosan átépítették, bővítették.

Az Árpád-kori palota, melyet Imre király 1198. évi oklevele is említ 1256-ban került végleg az érsekek kezére, akik azt többször is átépítették.

Erre az épületre vonatkozik a Cronica Hungarorum Acephala adata is, amely szerint Telegdi Csanád (1330—49) . . .” a régóta elhanyagolt és lakatlan érseki palotát is alaposan restauráltatta” . . . (7)

Sokkal jelentősebb építkezésekre került sor a XV. században, amikor a palota teljes átépítéséről, ill. új palota építéséről hallunk, amelyet Vitéz János érsek (1465—72) nevéhez kötnek a szerzők. Bonfini, aki 1483-ban jött Magyarországra, tehát Vitéz Jánost nem ismerhette személyesen, (8) a következőket írja róla: . . . „Az érseki méltóságra nagyon méltó volt. A várban ő építtetett igen tágas lovagtermet (ebédlőt). A terem elé vörösmárványból pompás kiugró tornácot — loggiát — emeltetett kettős erkéllyel. A lovagterem fejéhez a Sibyllák boltozott kápolnáját építtette, ahol valamennyi sibylla képét láthatjuk. A terem falán, sorban, nemcsak az összes magyar király, de a szkíta elődök képei is láthatók. Hideg és meleg fürdőfülkéket építtetett, továbbá kettős kertet, melyet tetőterasszal díszített oszlopcsarnok vett körül” . . . (9)

Az új palotát és benne a nagytermet — amely átvészelte az első török ostromokat — többen leírják a XVI. században, és valamennyien az elragadtatás és csodálat hangján emlékeznek meg róla:

Dzselalzade Musztafa, aki Esztergom elfoglalása után 1543 augusztusában, Szulejmán kíséretében járt a várban, elmondja, hogy: . . .”a győzelmes padisah ő felsége lóra ülven, az álam oszlopaival együtt megtekintette az elfoglalt várat. Miután a **gyönyörű palotát** — amely a paradicsom palotájának mintaképe, s ablakaiból letekintve a földgömb, csak egy porszemnek látszik — szerencsétlente látogatásával . . . az új dzsámiba ment” . . . (10)

Ettől kezdve az érsekek díszes palotáját az esztergomi szandzsák vezérei, a bégek lakják, s csupán néhány hivatalos vendég (főleg császári követ) jut oda — és ad hírt róla. Közéjük tartozik Stefan Gerlach, aki 1573-ban járt Esztergomban, s a következőket írja a palotáról: . . . „Régen az érsek lakott benne. Még most is a Duna felé látható egy terme (ez a Sibyllakápolna!). Benne festmények: Krisztus a kereszten, Szűz Mária és a sibyllák a falra festve, de valamennyinek a szeme ki van szúrva. Közvetlenül e mellett áll egy nagyobb, szélesebb terem aranyozott födémrel. A teremben a magyar királyok falfestményei, de a szemek itt is kiszúrva. Előtte a Duna felé szép folyosó” . . . (11)

1587 február 18-án Reinhold von Lubenau járt a várban és a következőket jegyezte fel naplójában: . . . „Valamikor a magyar érsek lakott benne, s gyönyörű székháza volt, amiből még sok rész fennmaradt, mint majd látni fogjuk. Először a belső épületbe mentünk, és egy magas kőlépcsőn egy **gyönyörű nagy terembe** érkeztünk, melyben több mint száz assz-tal is állhatott, és amelyben sem pillér, sem oszlop nem volt. Fent a mennyezetet szépen faragott, aranyozott rozetták díszítették. Körben a falakon az összes keresztény császár és magyar király életnagyságú, művészi képei. A törökök azonban az arcukat bemeszelték, úgy hogy nem lehetett felismerni őket. Minden ajtón az **osztrák címer** volt kőből, vagy fából kifaragva. A teremből egy kápolnába mentünk, amely már körben boltozva volt. A boltozaton sok szentnek és a megfeszített Krisztusnak képe. A kápolnában körben (a falakon) a szibillák voltak megfestve, akik Krisztusról prófétáltak. A kápolna mellett a mondott nagytermen át egy pompás folyosóra mentünk, amely tisztán művészi vörösmárványból, magából a teremből kifelé épült. Ez márvány oszlopokkal, és fent tiszta vörösmárvány-boltozattal és művészi lombdísszel (levéldísszel) van kiképezve, és elragadóan szép hely, ahonnan a vízre (Duna), az egész városra is, és a messze vidékre nyílik kilátás”. . . (12)

A palota még 1591-ben is épségben áll, amint arról a mitrovicei Vratislav Vencel útinaplójában beszámol, s amely további adatokat is tartalmaz: „. . . a vár udvaráról . . .” Egy magas garádicson fölmentünk egy különlegesen szép kápolnába, hol szentek alakjai voltak megfestve (a szemek mindnek ki volt kaparva). A kápolna mellett egy meglehetősen tágas, szép palota állt, benne az egykori magyar királyok festett képei. Mindjárt a palota mögött erkélyfolyosó húzódott, melyet körös-körül faragott márványoszlopok díszítettek, jó kilátás nyílt onnan a távoli sík mezőkre, a városra és a Dunára. Ez alatt az erkélyfolyosó alatt különleges **kutat** vágtak a sziklába, mely oly mélységesen mély, hogy csak jó idő múltán lehet meghallani, amint a belédobott kő a vízbe csobban” . . . (13)

A nagy palotát Ny-felől, ép tetővel (rajta két **tetőablakkal**) ábrázolja Ruda János az 1594. évi ostromot bemutató képen (14) (13. kép).

Ugyancsak ép, magas tetővel, 3 **tetőablakkal**, É-on magas, a tetőgerincnél álló kéménnyel ábrázolja az 1595. évi ostromot megörökítő (15) „Die Stat und Schlos Gran” feliratú metszet ismeretlen szerzője is. (16) (14. kép)

A palota pusztulására az 1595. évi ostrom alkalmával került sor, amikor az ostromló keresztény seregeknek a sziget É-i csücskén felállított ágyúütege szétlőtte, ill. felgyújtotta a tetőszerkezetet. Először a terem elé épített, vékonyfalú loggia pusztulhatott el, s leomló töredékei a Ny-i hegyoldalba zuhantak ki. Így látjuk — már tető nélkül — C. Custos 1595. évi

metszetén (15. kép), ahol a lepusztult támpillérek fölötti fal három íves nyílása a nagyteremből az egykori függőfolyosóra átvezető nyílásokkal azonosítható. (17)

Hasonló részletek figyelhetők meg Georg Houfnagel szintén Ny-felől készített, 1595. évi metszetén (18) is (16. kép).

A vár topográfiailag leghűbb, Wolfgang Meyepeck által 1595-ben készített látképén (17. kép) szintén már a tetőszerkezet nélkül, É-on a magában álló **nagy kéménnyel** ábrázolja a támpilléres várfal fölötti palota maradványait, a loggia néhány árkádívével, baloldalt két oromtetős építménnyel. A nagyteremre utal az épület felett olvasható „Ein schöner Sal” felirat is. (19)

A palota tehát az 1595. évi ostromban kiegészítve, az erkélyfolyosó már ekkor elpusztulhatott, azonban a szép terem ekkor még felismerhető volt. Erről tanuskodik a török Evlia Cselebi, aki 1663-ban járt Esztergomban: . . . „E kapun (a belső várkapu) belül most a pasák palotája van . . . itt a kilátó helyet Szeráj burunnak (**Palota-fok**) nevezik . . . néhányszor azonban az ostromlásokban megrongálódott, ezért **megcsonkítva** maradt meg” . . . (20)

Auer János Ferdinánd pozsonyi polgár, aki ugyancsak 1663-ban rabként járt Esztergomban, megemlíti, hogy a szép teremnek több, mint a fele, a dunai oldalon leszakadt és megsemmisült. (21)

Az épület maradványait utóbb átépítették és a XVIII. században kaszárnyának használták. A Ny-i falak szerkezetének, ill. részben az É-i oromfalnak vizsgálatából (4. és 7. kép) azonban megállapítható, hogy a mai épület kezdetben csak az udvar felé volt emeletes (18. kép) (a dunai oldalon csak a földszinti fala középkori) — az emelet Ny-i fala pedig csak a XVIII. század második felében, Mária Terézia idejében épült meg. (2) (Lásd: 4/c. kép).

Az épület ebben a formában élte meg a XIX—XX. századot, amikor lakásokat alakítottak ki benne (18. kép).

Egy 1870 táján készült fényképen (19. kép) jól látszik, hogy a 3. támpillér mellett, a 4. pillér felső része is hasonló (nem rézsüs) kiképzésű volt még. A lakások megszüntetése után (1963—65) kezdhettük csak meg a régészeti-műemléki kutatásokat. (23)

A VITÉZ-FÉLE NAGYTEREM KUTATÁSA

Vitéz János nagyterme nyomtalanul eltűnt a XX. századra. Az 1930-as évek kutatásai főleg az Árpád-kori királyi palota déli végére terjednek ki, ill. a kaszárnya melletti (Ny-i oldal) falközre is. Lepold Antal már ekkor sejtette, hogy e tájon létezhetett a XV. századi palota, hiszen szerinte:

... „a sokat magasztalt szibillakápolnát, a királyképes éttermet és márványfolyosót a hajdani királyi várkastélyban kell keresni, s nem a vár északi oldalán, mint Esztergom történetírói eddig tették” ... (24) A nagytermet a mai Kaszárnya emeletére, a loggiát a nyugati pince fölötti falköz tájára lokalizálta. Szerinte a nagyterem egy korábbi lovagterem átalakításaként jött létre, és csak a nyugati nagy pincét, és ... „fölötte a kettős padozatú erkélyfolyosót építtette Vitéz. Az eddigi adatokból a folyosó eredeti alakjával meg tisztában nem vagyunk” — írja. (25)

A további forráselemzések, elméleti kutatások azonban már nem hoztak újabb ismereteket a palota pontos helyére, kiterjedésére, formájára, részletformáira sem. (26)

Újabb eredmények csakis a helyszíni maradványok vizsgálatától, elemzésétől voltak várhatóak. E vizsgálatokat segítették a Kaszárnya belsejében idő közben végzett falkutatásaink. (27)

A konzolos szerkezet felismerése után, már 1982-ben arra következtettünk, hogy egy, (28) a Meyerpeck-féle metszet alapján készített korábbi loggia-rekonstrukciónk amely szerint az erkélyfolyosó a támpilléreket átívelő **boltozat** felett húzódott volna (29) — nem állja meg a helyét. (Ekkor készült újabb rekonstrukciós rajzunk: 20. kép)

Valójában a loggia konzolokra épített függő-folyosó volt, és a négy támpillér tetejét egy-egy zárt erkély koronázta (30) — a vajdahunyadi vár erkélyfolyosójához hasonlóan. A zárterkélyes megoldás rekonstrukciós gondolatát támogatja egy, a palota alatt volt XVII. századi eredetű török ház falából előkerült későgótikus csillagboltozati zárókő is, (31), amely az egyik erkély boltozatából kerülhetett le a Vízivárosba.

A fent említett adatok lehetővé teszik a nagyterem és a loggia elméleti rekonstrukcióját.

Hátra van még azonban a sokat emlegetett „Szibillák kápolnája” kérdése, amelyről a palotát „Szibillák palotájának” is nevezték (32) és amelyet a kutatás hosszú ideig tévesen a közelben álló Árpád-kori várkápolnával azonosított. (33) Prokopp Mária bebizonyította, hogy a várkápolna képei nem szibillákat, hanem apostolokat ábrázolnak, (34) a szibilla-képeket azonban nem külön álló kápolnában, hanem a nagyteremben képzelel el. (35)

Hogy a szibilla képek különálló kápolnában voltak, amely egyenesen a nagyterem fejenél nyílt („Ad triclinii caput, Sibyllarum sacellum ... erexit”) (36) — éspedig annak ÉNy-i sarkánál — az írott források mellett az alábbi adatok is igazolják: a Ny-i falköz belső osztófalainak folytatásában, a külső várfal előtt két teljesen elpusztult, de a meglévővel azonos méretű támpillér alapfalai kerültek elő (9. kép, a, c)

Ezen a helyen Meyerpeck metszete még ábrázolja a támpilléreket, (v. ö.: 17. kép) — a nagyterem bal oldalánál pedig két oromtetős mellék-építményt jelez. Közülük a bal oldali a kissé hátrább álló kis román palota mellék-építményének Ny-i homlokzata, a jobboldali a Szibilla-kápolna oromzata lehet. (37)

Ugyanitt a Ny-i fal csak a pince szintjéig középkori, felső részét a XVII. században teljesen újjáépítették és a nagy palota dunai homlokzati falára végig egy befelé dőlő köpenyfalat falaztak. A két belső osztofal vízszint a 2. emelet magasságáig középkori.

Valószínűnek tartjuk, hogy a Ny-i fal és a két támpillér kidőlését a Szibilla-kápolna (tégla-)boltozatának nyomása idézte elő — a palota pusztulásával (1595) egyidejűleg. Eszerint a Szibilla kápolna, mint a nagyteremből nyíló különálló építmény valóban létezett, a „Szibillák palotájának” ÉNy-i sarkán (9/c. kép), és romjai ennek is a hegyoldalba zuhantak ki.

A fenti megfigyelések, ill. a helyszínen még meglévő kevés építészeti részletforma (pl. az udvari homlokzat egyik ablakának szemöldökköve — alapján megállapíthattuk (38), hogy a sokak által reneszánsznak tartott palota tipikus későgótikus építmény volt, s e részletformák alapján valószínűnek látszik az is, hogy építését még Vitéz elődje, Széchy Dénes érsek (1440—1465) kezdte meg. Ezt támogatná egyrészt az a tény, hogy a loggia-megoldás legközelebbi párhuzama a vajdahunyadi erkélyfolyosó (39) (21—23. kép) már 1452-ben elkészült. (40) Széchy Dénes az építető Hunyadi János embere volt, aki többször megfordult Vajdahunyadon, (41) s talán az építőmesterek is onnan jöttek Esztergomba. A palotaépítés Széchy általi megkezdését még egy fontos adat támogatja: Lubenau leírásában említi, hogy a nagyterem ajtajain, ill. felettük az „osztrák címer” volt kőből vagy fából kifaragva. (42) Széchy Dénes siremlékén (valamint Esztergomban őrzött kelyhének talapzatán is) jól látható családi címere: a kétfejű sas — ezt téveszthette össze Lubenau az osztrák címerrel! Vitéz érsek az építkezést folytathatta és befejezte — ezért tulajdonítják a teljes kiépítést neki. — A belső végleges kialakítása pedig — már reneszánsz elemekkel, a mennyezet kazettáival Estei Hippolit érseksége idején (1487—1497) készült el magyar építőmester — Gyarmati Dénes munkájaként, amint azt az érsek számadáskönyveinek adatai igazolják. (43)

A PALOTA NAGYTERME

A kutatási eredmények és az egykorú források tehát arra utalnak, hogy az esztergomi érseki várkastély tartalmazott egy hatalmas dísztermet (az un. ebédlőt), s ezzel a XV. század nagyszabású palotaépítészetének legfontosabb eleme valósult meg.

Vajon hol gyökerezik e korban Magyarországon a palotaépítészet, milyen épületek szolgáltathatták a mintaképet? A hazai művészettörténeti kutatás sajátos helyzete az, hogy a követendőnek tekintett központ (Buda) elpusztult, annak fényére, nagyságára korabeli leírások, ábrázolások elemzéséből és művészeti kisugárzásából visszakövetkeztetve nyerhetünk támpontokat. (44)

A XV. század első harmadában Zsigmond király Buda várát az akkori világ egyik legpompásabb palotájává kívánta fejleszteni. Ezt a szándékát nem is titkolva, 1416. évi franciaországi utazásán vizsgálta a kor legnevesebb palotáit, reprezentációs épületeit, mintarajzokat készíttetett. (45)

Számunkra az avignoni pápai palotában és a párizsi Palais épületében tapasztaltak érdekesek. Ugyanez idő tájt ülésezett Zsigmond a konstanzi zsinaton, volt alkalma sorra látogatni a laggazdagabb német városokat, s városházaik nagytermeiben is időzött. A híres budai palota, az ún. „Friss palota koncepciójának kialakításához tehát a király és kísérete széles európai áttekintéssel bírt. Zsigmond törekvései által hazánk Európa vérkeringésébe kapcsolódott, nemcsak politikailag, hanem a művészetben is. Sajnos ez a palota elpusztult, a XVI. században lőport tároltak benne, felrobbant, leégett, napjainkra csak néhány pincerész, alépitmények, és számos faragott kötőredék maradt fenn belőle.

Összegezzük röviden ismereteinket erről a csodálatra méltó épületről, mivel mint királyi építkezés hatással volt Magyarország főúri építkezéseire. Az 1420 táján már felépült palota lényegében hatalmas fogadótermet foglalt magába, mégpedig kettőt is! Az egyik a földszinten 8 oszlop által két-hajósra tagolt, legalább 17x70 méteres boltozott csarnok volt. (24. kép) A másik e fölött ugyanakkora alapterületű terem, melyben semmiféle támasz nem állt, hanem óriási ívelt faszerkezetű donga-mennyezet borult föléje! Ezt a felső termet hasonlította 1439-ben Pedro Tafur spanyol követ a padovai „il Saloné”-hoz. A padovai terem ma is látható, csúcsíves fadonga mennyezete lenyűgöző 27x80 m-es csarnok fölé emelkedik. (46)

Az óriástermek alapkérdése mindig a lefedés mikéntje. Honnan merítette Zsigmond az ötletet, hogy ilyen különleges szerkezetű hatalmas teret létesítsen a „Friss” palota felső szintjén? A keresést Pedro Tafur által adott nyomon kezdhethetjük el. A padovai „Il Salone” a Palazzo della Ragione legfelső szintjén készült, csúcsíves formájú mennyezetét — mint mondtuk — óriási fatartók sora képezi. 1420 táján egy tűzvész után épült ilyené, tehát majdnem a budai építkezések abbahagyása után. Építési idejéből következtetve nem e terem a mintakép.

Tudjuk, hogy Zsigmond merre tekintett szét Európában, s az ő útjait követve megismerhetjük, hogy melyek voltak akkoriban az építészeti reprezentáció kiemelkedő példái.

Avignonban a pápai palota fogadótermét is famennyezetek fedték, de ezek elpusztultak, átépültek. Párizsban azonban a Palais (ma Palais de Justice) megőrzött valamit a XIV. századi eredetű és XV. századi építészeti részleteiből. A földszintet, a hirhedt Conciergerie hallját 8 oszlop osztja két hajóra. Efölött nagyméretű kéthajós, szintén nyolc oszloppal tagolt, íves fapagoda födésű terem volt. Szerencsére eme Grand Salle képe Andronet du Cercerau 1576-ban készült metszetén (47) (25. kép) ránk maradt, sajnos azóta leégett. (48)

Zsigmond király tehát ismerte személyesen is ezeket az épületeket, s hogy alább nem adta, bizonyítja, hogy a „Friss” palotának is nyolc-támasza volt. A „Friss” palota azonban hozott újdonságot: A felső termet nem támasztotta alá sem pillér, sem oszlop! Egységes, meghökkenítő hatású tér volt a palota nagyterme. Erre példát a király a Loire-menti kastélyok és a németországi közösségi épületek, a városházák nagytermében látott. A konstanzi zsinaton való tartózkodása során módja volt meglátogatni a fedelmek udvarait és a birodalmi ékszereket és koronát őrző Nürnberget, s más gazdag várost is. Éppen a nürnbergi városházában látható (ma a háborús pusztulás után restaurálva) a Grosser Rathaus-Saal, amely 1332—40 években nyerte ívelt famennyezetét. A főtartók és a merevítő gerendák kazettákat képeznek. Korunkra maradt megjelenését Hans Beheim, majd Dürer diszító terveinek köszönhetette (1526). De ugyanígy ívelt famennyezetes a kölni városháza Hansasaalja (1349 után) (26. kép), a kölni főúri mulatságok egykori háza, a Gürzenich terme (1440 körül), Rothenburg ob. d. T., Frankfurt am M.-béli városházák nagytermei. (49) Németország e térségének mesterségbeli ismerete arra készítette Zsigmond királyt, hogy 1418-ban Augsburgból hozasson ácsokat legényeikkel egyetemben, ugyanakkor Budán több francia mester is megfordult (Bertrandon de la Broquiere tudósítása szerint). A prágai vár IV. Vencel — Zsigmond bátyja — korában is magába foglalt egy nagytermet, amelynek formáját nem ismerjük, Menclova feltételezése szerint fedése faszerkezetű volt. (61)

Zsigmond budai „Friss” palotája, a korabeli Európa ismereteire építve, újszerű, nagyszabású épületként értékelhető. Természetesnek mondható, hogy a nazi főúri építkezéseknek mintaképévé vált a XV. sz. közepétől. A „Friss” palotának erkélyei is voltak, amelyeket támpillérekre szerkesztett zárterkélyek tagoltak. ~~figy~~ irányul figyelmünk Vajdahunyad vára felé. Pór Antal szerint Hunyadi János, — a nemrégiben kiemelkedett család lovagja — elkísérte a királyt az 1416-os franciaországi útjára. (50)

Nem csodálható, hogy ebből az udvari körből hazakerülve, a budai palotát tekintette mintaképének, amikor Vajdahunyad várát kifejlesztette. Mint az ország leghatalmasabb főura megengedhette, hogy királyi példát kövessen. A képlet a vajdahunyadi palotában is hasonló. Külsőben erkélyfolyosós várkastély, tereiben két díszterem egymás fölött. Alul az ország-

háznak nevezett termet 5 oszlop osztja két boltozatos hajóra. Fent ez megismétlődik egy szakmailag bírálható helyreállítási tevékenység nyomán, olyan szolgain, hogy jogot érzünk feltenni a kérdést: vajon voltak-e az emeleten is oszlopok, vajon nem egységes, osztatlan tér volt-e? (51)

A varkastély felső szintje ugyanis elpusztult, Bethlen Gábor idejében renoválták, három nagy szobára osztották. A felosztást nem gátolta semmiféle oszlopmaradvány, de az is lehet, hogy visszabontották azokat (ugyanakkor a loggiát nem bontották meg, pedig szerkezeti összefüggésben van a mögöttes teremmel). Kérdéseinket ma már sajnos nem válaszolhatjuk meg, mert a „helyreállítás” átépítése minden nyomot eltüntetett, ezentúl ma a kutatásra nincs remény. Sajnos Möller eddig ismert publikációiban éppen ezek a részek nincsenek kidolgozva. (52)

A „Friss” palota köréhez kapcsolható, másik kitapintható épület az esztergomi érseki palota. S így megbocsájtható az a hosszadalmas kerülő, melyet a „Friss” palota s európai légkörének, majd vajdahunyadi kisugárzásának szenteltünk.

Esztergomban az építető, a vár gazdája az érsek, a magyar egyházszervezet feje. Mint építetőnél, nála is a királyi építkezés a mérvadó, a követendő.

Az esztergomi vár korábbi építési periódusainak adottságait nagyszerűen figyelembevéve alakult ki az ismert palota-koncepció: alul osztott tér, felül egységes, hatalmas díszterem. Az alsó terek ugyan nem vették fel a kéthatjos terem oszlopokkal megosztott formáját, mivel a középső támaszok helyén középfő fallá alakult régi külső várfal húzódik: A XV. század a sziklameredélyre merészen, még kijebb helyezte az új várfalat, így a régi palotához újabb traktust csatlakoztatott, a legfelső szinten pedig lehetőség nyílt a két traktus szélességét egybefogó nagyterem kialakítására.

A XVI. századi források — főként követek leírásai — a félig-meddig pusztuló palotáról egyértelműen beszélnek Vitéz János érsek nevéhez kötve arról a hatalmas teremről, ahova 100 asztal is beférhetett. A helyszíni adottságok szerint a tér 18x47 méter nagyságú volt! A terem lefedéséről azonban olyan konkrét megjegyzést, mint aminőt a „Friss” palotáról Pedro Tafur tett, sajnos eddig nem ismer a kutatás. Legértékesebb Reinhold Lubenau és Gerlach korábban már idézett leírása.

A kazettás famennyezet nemcsak sík födémet jelenthet, — mint ahogy a kutatás sokáig vélte —, hanem donga boltozatot is.

Véleményünk az, hogy az esztergomi érseki palota nagytermét háromcsuklós ivtartók sorozatából álló famennyezet fedte.

A XV. század végén az íves famennyezet későgótikus szerkezetét korareneszánsz diszitással párosították. Az északitáliai építészetben az ívelt dongamennyezeteket, vastag hevederíveket gyakran kazettás beosztású mezőkbe helyezett rozetták díszítik. (53)

A Vitéz-terem belső képe hasonló megjelenésű lehetett mint a Nancy-i hercegi palota kb. 50 évvel később létesített nagyterméé. Nancyban ez az emlék nincs már meg, a palota Stanislas idején a XVIII. század végén átépült, szerencsére képe Jaques Callott egyik metszetén ránk maradt. (54) (27. kép)

A XIV—XV. századi Európa széles körben alkalmazta az íves, donga hatású fafedéseket. A donga felületet fával (deszkával) borították. Gyakran a fa natur megjelenése érvényesült, időnként festették pld. (csillagos ég motívummal), de itáliai hatásra kazettákra osztva, rozetták elhelyezésével diszítették. (55)

Az enteriőr donga formája térhatását szerkezetileg többféle módon is elérhették. A Poitiers-i kastély nagytermének mennyezetét látszó fedélszék képezi, könyökmerevítéseivel tudatos térlezárását alkotva (XIV. sz.). Hasonló eljárással találkozunk a lübecki Heilig-Geist Hospitalban. A hágai városháza nagytermét ívelt könyökmerevítőkkal ellátott látszó tető fedi, s a sűrű fedélszékállások optikailag dongaboltozat hatását keltyik. Ez az „áldonga” él a XVI. században is (Mittelzell, Wimbotsham). (56)

Az eddig felsorolt szerkesztésben a fedélszék — tulajdonképpen a szaruzat — a tartó szerepet vállaló szerkezet s az íves hatást kiváltó könyökfák csupán másodlagos elemek. Lehet azonban az ívelt formát kiadó szerkezet maga a főtartó. Nagy fesztávok esetén háromcsuklós ívtartó erőjátékú szerkezetről van szó, ahol jelentékeny vízszintes erő is ébred (ezért jellemző a vonórúd megjelenése a térben). Mindkét említett szerkezeti megoldást szinte párhuzamosan alkalmazták, nem mondható egyiknek sem időbeli elsődlegessége, holott a második szerkezet bravúrosabb, fejlettebb technológiájú. A háromcsuklós, íves fatartókból alkotott dongafedés a szerzetesi építkezésekben terjed el legkorábban, azután egyéb egyházi épületeken, ispotályokon. (57)

Érdeemes megfigyelést tenni a főtartók falra ültetéséről. A termek belső koszorúpárkánya fölé a falegyenre ültetésen kívül ismerünk olyan eljárásokat, ahol minden egyes főtartó egy-egy címerpajzsos (Padova), vagy állatfejű (Viczena) kőkonzollal diszített kőelemre ül. (28. kép) Ellentétben a sík födémmel, itt a konzol kis kiugrású. Ezzel a kőelemes eljárással a szintbehelyezés és a terhelés elosztása előnyösen megoldható. (58)

A fedésmód nagyszabásúvá akkor válik, amikor középületek, főként városházák gyűléstermeit borítja. S e szerkezet diadalmenetének nevezhetjük a kastélyok, paloták nagytermeiben való megjelenését, így válik a pompa és reprezentáció egyik kifejező eszközévé, így jut Budára a „Friss” palotába, majd Esztergomba, Visegrádra (Oláh Miklós szerint) és talán Buda-Nyékra. (59)

A LOGGIA MOTÍVUM

Bonfini és más szemtanúk az esztergomi érseki vár Dunára néző loggiáját dicsérik.

A jelenleg látható töredékek és a falkutatás megmutatta, hogy támpilléreken nyugvó zárterkélyek és a közöttük húzódó függőfolyosó alkoták a loggiát. Ez a képlet egyenesen illik a vajdahunyadi vár nyugati homlokzatára. A nagyterem elemzése során kimutattuk a budai „Friss” palota mintakép szerepét, s ez a loggia megalkotásában is érvényes. (60)

Zsigmond király már felemlített utazása során Avignonban (a Chamepeaux-főportál két oldalán is) láthatta a támpilléreken ülő zárterkély monumentális megjelenését, s hasonlóképp Párizsban is már használatos volt ez a motívum. A legszebben a Loire-menti XV. századi eredetű kastélyok mutatják a függőfolyosóval, erkélyekkel tagolt palotahomlokzatot. Prágában IV. Károlynak (Zsigmond apja) palotájának díszterme előtt is húzódott folyosó, ennek konzolsora máig is fennmaradt. (61) (30. kép)

A loggiamotívum megjelenéseinek további követése előtt érdemes az alkotóelemeket megállapítani, mert így a kapcsolatok, eredetek könnyebben feltárhatók. Az esztergomi palotánál szereplő loggia két fő alkatrészre oszlik: a zárterkélyre és a függőfolyosóra. Lényegében e kettő kombinációja csak Bonfini megnevezésében loggia. Egy érdekes, 1550-es évekből való forrás „Erkél”-nek titulálja. (62)

A függőfolyosó rész szerkezetileg konzoltartókra szerkesztett áthidalást és padozatot jelent. Az áthidalás íves, vagy szegmens íves lehet (mint a simontornyai várban), de lehet a konzolokra fektetett sík kölemez is, mint Vajdahunyadon, vagy ahogy Esztergomban is megoldották. Ez utóbbi szerkezeti megoldás már a XIII—XIV. század hadi építészetében elterjedt, lényegében a gyilokjárók változataként. Van ahol az egész folyosó fából készült, még a tartókonzolok is. (63)

A hadicélon túlmutatóan a függőfolyosó kőből készítve architekturális motívunként jelenik meg, miként Bács várának restaurált tornyán, Diósgyőr tornyán stb. Tehát a szerkesztési elv a XV. században nem ismeretlen.

Újdonságot jelent, hogy a palotaépítészethez kapcsolták, a nagytermekhez: a függőfolyosó hadászati jelentősége reprezentációs szereppé váltott át. Legszebben a Loire vidékén Sully kastélya példázza a függőfolyosóra kiültetett dísztermet, amelynek hajlított fatartókból kialakított dongamennyezete van. A Coucy kastély ma már romos nagyterméhez is megfigyelő erkélyek csatlakoztak (29. kép) Maga a folyosó kialakítása zárt jellegű, — nem itáliai szellemben készült sem a budai „Friss” palotában, sem Vajdahunyadon. (59)

Érdemes figyelmet szentelni a tartókonzolokra, amelyeket jelentős épületeken kőből faragtak. A konzoltartó több egymásrahelyezett és fokozatosan visszaugratott kődarabból áll. Sík függőfolyosó lemez esetén meg lehetőségen sűrű tengelykiosztásban sorakoznak ezek a konzolok, így hatásában markáns homlokzati jelleget adnak. (Sully kastély, Fr., Lipnice n. Sázavou, Cs).

A loggia motívum másik fontos része a zárterkély, amely a függőfolyosót megosztja. Az erkélyek eredetileg hadászati célt szolgáltak, valamilyen szeglet, sarok, vagy falazat védelmét. A XIII. században szinte előremutatón tisztán jelenik meg a zárterkély Carcasson várán (Tour carrée de l' Eveque). Mint említettük felhasználja az avignoni palota is a bejárat őrzésére. A XV. század elején a chateaudun-i kastély gazdagon tagolt magas falait támpillérek szilárdítják, s ezek tetejére ültetve látjuk az erkélyeket. A motívum sokszor jelenik meg tornyok sarkain már a XIV. századtól (Prága: Károlyhidi tornyok, Nürnberg: Nassauer Haus).

A XV. században megnőtt a várkastélyok reprezentációs lakhely szerepe és az erkélyek bátyyszerű megjelenése barátságosabbá válik. A budai XIV. sz. közepi palota már jónéhány zárterkélyvel büszkélkedett, amely egyáltalán nem hadi célú (1. Királypincében). Cseh várakban is felbukkan egy-egy erkély (Krakovec), de nem sorozatban egymás mellett, mint a Loire-menti Loches és Fougères kastélyainál, ahol az erkéllyel megegyező keresztmetszetű kubus képezi a támpillért.

A várépítészeti ötleten kívül a zárterkély fejlődésébe belejátszik még egy másik út: kápolnák szentélyei, melyeket egy-egy nagyobb tömegű épületből karcsú gyámpillérre ültetve kiugratnak az általános homloksík elé. (Prága: Károly egyetem, XIV. sz., Kutná Hora: Valassky Dvur és a Hrádek, XV. sz.).

A budai „Friss” palota — miként megállapítottuk — újító szellemű épület volt. A palotához köthető kőtöredék maradványok alapján készült rekonstrukciós kísérletek karcsú támpilléreken ülő zárterkélyes homlokzati folyosót mutatnak. (64) (24. kép)

Egyedül Vajdahunyad várának loggiája képviseli ezen megoldás épen maradt változatát, bár a helyreállítás során az eredetit erősen restaurálták.

Mind a „Friss” palota, mind a Vajdahunyadî vár esetében az erkélyek nyolcszögű, vagy félköríves, tölcésesen kiszélesedő, gazdagon tagolt „párnázatra” épültek.

Lényegében az Európában általánosan kifejlődött és elterjedt szerkezeti megoldást láthatjuk. Esztergomban azonban más a helyzet. Az erkélyek nyolcszögű hasáb formáját követték, s csak az élek vonalában támasztják alá konzolok az erkélylemez. Így épületszerkezeti azonos a függőfolyosóval, s egységes és önálló elgondolást mutat. (65)

A zárterkélyek felépítményi kiképzése eleinte egyszerű kubus (Chateaudun, Fougères, Loches), később a homlokzati, ill. kápolnaszentély architektúrával gazdagodik. (Paris Hotel de Sens, Kutná Hora, Vajdahunyad).

Az esztergomi erkélyekről csak annyit tudunk, hogy a nyolcszög öt oldalával képzett tömegű hasábba foglalhatók bele. Anyagában vörösmárvány volt a források szerint, de meglehet, hogy e nemes kő csupán burkolat volt, sőt nincs kizárva vörösre festett egyéb kőanyag sem.

AZ ÉRSEKI PALOTA NAGYTERMÉNEK ELMÉLETI REKONSTRUKCIÓJA

A terem nagysága és befogadóképessége a leírások szerintinek csak úgy képzelhető el, hogy az un. Kaszárnya épület és a Duna felőli nyugati külső fal által képezett két traktus szélességében gondolkodunk. Ez azt jelenti, hogy a mai Kaszárnya Ny-i fala a nagyterem magasságáig nem ment föl. A rekonstrukciós hipotézis messzemenően pontosította a XV. századi terem padlósíntjének azonosítása (téglapadlómaradvány az udvari fal két ablakfülkéjében, a földem gerendáinak fészkei). A megismert járószint magassága fölé a középfal — a Kaszárnya mai Ny-i fala — ezért nem emelkedett. A megfigyelés szerint nincs is e szint felett középkori falmaradvány, ezt a középső falat barokk téglából (és kőből) húzták fel a nagyterem elpusztulása után.

A külső, dunai várfal ritmikusan támpillérekkel tagolt. Az egyik támpilléren látható konzolok, valamint a 2. és 3. támpillér tájékán falba betört konzolok (31. kép) alapján megállapítható a már ismert padlónívóig való kiegészítése. A jelenlegi maradványok és a padlónívó hiányzó szintkülönbsége (90 cm) kitűnően beszerkeszthető még két „emeletnyi” konzol, melyek méreteit a betört falcsonkból, ásatási leletből és kőtári anyagból ismerjük (32. kép). Középkori habarcsmaradványok hívták föl a figyelmet arra, hogy a kőkonzolok közti függőfolyosó lemezek is megvannak (a várudvaron hevernek), s ezek jól illeszthetők az ismert konzolközökre.

A fentiek alapján a terem a járószint magasságáig egyértelműen rekonstruálható. Sajnos az emelet Ny-i fala az ostromágyúk működése során ledőlt, így csak az udvari, keleti falban volt kutatható a felmenő fal. Itt található a palota nagytermének ablakfülkéi. A fülkébe illesztett ablakzáradék magassága is megmaradt, s a jelenlegi őrszobai bejárat fölött egy későgótikus ablak szemöldöke eredeti helyén megvan (6. kép). Ezek az adatok bizonyos falmagasság meghatározását adhatják, a földés magasságának meghatározásához további kutatás folyik, amelytől a loggia anastylosisát is várhatjuk.

A nagyterem méretei a fentiek alapján 17,4x47 m-ben állapíthatók meg, legalább 4 m tiszta belmagassággal, de ennél kb 1—1,5 m-rel magasabbat kell feltételeznünk. Az ilyen hatalmas termek lefedési módjainak analógiáit megismerve, sikerült azonosítani a Kaszárnya egyik belső válaszfalának bontásából egy, — ill. a kőtári anyagból két címerpajzsos konzolt (12. kép). Ezeknek a szerepe a háromcsuklós íves fatartók szerkezeti megoldásaiból magyarázható meg.

Véleményünk szerint a nagyterem fedését hatalmas ívelt fatartókkal oldották meg, melyek látható szerkezetet alkottak. Sík mennyezetek (kazettás mennyezetek) jelentős méretű konzolokra és folyamatos sárgerenda-szerű talapzatra támaszkodnak. A mi konzoljaink vakolását és befalazására utaló faragását vizsgálva azt kell megállapítani, hogy csupán a címerpajzs ugrott elő (ez festett volt) és a falazatban kiképzett vállban ült (33. kép). A belsőben látszó hatalmas, ívelt fatartók nem idegenek a kor szerkezeti és építészeti esztétikai gondolkodásától, amint ezt láttuk. A régészeti leletek között van kovácsolt vas vonórúd darabja, amely olyan méretű, hogy komoly távolságra alkalmazhatták. Eredeti helye nem bizonyítható, tetőszerkezeti feltételezésünket alátámasztja. A hiteleshez közelállónak elfogadható ábrázolásokból kitűnik, hogy a tető kívül magas nyeregterető megjelenésű volt. (v. ö.: 13—14. kép) Így alapos a feltételezés, hogy a primer ívtartókra fedélszék is ült, miként azt a kb. 50—70 évvel korábbi francia példákból láttuk. A metszeteken egyértelműen látszó, és hangsúlyozott tetőablakok nem valószínű, hogy csupán egy padlást világítottak volna be. Ezen kívül a térarányok elképzelése is indokolja az elvi rekonstrukcióban az íves kazettás belső födémet. (34. kép) Az íves, kazettás födém a francia és német későgótikában, de az itáliai reneszánszban is használatos volt. (53)

A nagyteremből a dunai loggiába 3 íves nyílás vezetett, mégpedig a támpillérek között. Ezeket az ostromok során elpusztult loggia nélkül ábrázolt látképekről ismerjük, (v.ö.: 15—17. kép) de ugyanez a helyzet Vajdahunyadon is. A kőtári anyag tartalmaz olyan élszedett profilú nyílásszegélyező köveket, amelyek az 1930-as évek ásatásainál itt (a Ny-i falközben) kerültek elő, és amelyekből az ívezet kiserkeszthető. (36. kép)

Az nyilvánvaló, hogy a fedést tartó belső konzolsor csak a nyílás záradéka és valami szerkezeti vastagság fölött helyezkedhetett el. A belső konzolok kb 80 cm hosszban ültek a falban. A fal itt vállat képezett, de szükséges volt attikafal képzése a konzolok leterhelése miatt. Az attikafal összehangba hozható az ívtartó és a fedélszék kapcsolatával.

A loggia — A kőtári anyagból ismert függőfolyosó tartókonzolok között vannak olyan példányok, amelyek a legfelsők voltak. Erre utal a befalazandó körész felső részének durva hegyesvésős, egyenetlen faragása — tehát rá már nem került újabb köelem. További kőanyag illeszthető a felső konzol alá, s mint a szintek elemzésénél rámutattunk „négyemeletes” kon-

zol szerkeszthető ki. Tehát a felső konzol kinyúlása 1,05—1,10 m között mozog. Az előbb említett vörös mészkő függőfolyosó lemezek méretben jól illeszkednek ezekre, felfekvésük 10—10 cm mindkét oldalt. A lemezeken vízorr nem észlelhető, összerakásukat hornyok és a másik végén pálcatagok segítették. (A palcákat időközben levésték.) A pontosságot téglaporos habarcskenés biztosította. (35—36. kép) A zárt erkélyek közül csak az egyiknek formája maradt meg szerencsésen, — a nyolcszög három oldalával zárul kifelé (31. kép). Az éleken a konzolok csúcsosodnak, amelyeknek semmi tagozása nincs. A zárterkély kőanyagához sorolható egy fehér mészkő zárókő, melynél provenienciája jogosít fel e feltételezésre (v.ö.: 32/a. kép).

Mivel a meglévő zárterkély összes indítókonzola eredeti helyén van, a dunai hegyoldal ásatása során előkerült újabb — s e szerkezetbe illeszkedő — ék alakú sarok-kőkonzol biztossá teszi, hogy legalább két zárterkély létezett. Esztétikai megfontolások azonban több (négy) zárterkély meglétét valószínűsítik (37. kép). Régi fotóról még felismerhető a negyedik támpillér nyolcszögessé való átváltása, amit aztán állagvédelmi okból eltüntettek (19. kép).

Ezen ismeretek alapján nagy vonalakban már testet ölthetett a régi leírások 100 asztalos ebédlőterme, ill. lovagterme. A szibilla kápolna helye ugyan megállapítható, de részletképzése, építészeti formálásának feltárása további kutatás témája. (9/c. kép)

A palota udvari homlokzatának sok elemét ismerjük. Az ablaknyílások nagy részének helyét pontosan feltárták a falkutatások. Az ablakfülkék belső méretei is a falszövetből és lenyomatokból visszaállíthatók. Szerencsére a jelenlegi őrszoba ajtaja feletti barokk ablakot az eredeti helyén maradt későgótikus szemöldökkő koronázza. A szemöldökkőből az ablak homlokzati képét rekonstruálni lehet, feltételezett aránnyal (38. kép). Az udvari homlokzat esztétikailag hasonlatos lehet a besztercebányai un. Corvinházhoz (persze más szintszámmal), vagy a dél-csehországi későgótikus kastélyokhoz (pl. Krumlov, Jindrichuv Hradec, Lipnice nad Sázavou). A homlokzat pontos megjelenését további kutatással van remény tisztázni.

A KUTATÁS TOVÁBBI ÚTJA

1. A palota alatti hegyoldal teljes feltárása. Az itt előkerült kőfaragványok nemcsak a rekonstrukció lehetőségét adhatják, hanem a kőtárakban lévő és ismeretlen provenienciájú kövek azonosítását és felhasználását is lehetővé teszik (39. kép).
2. A Ny-i falköz és pince teljes feltárása. Az itt várható leletek adhatják az utolsó régészeti bizonyítékokat a palota külső traktusának építési korához, valamint a Vratislav említette kút felkutatása.

3. További forráskritikai kutatások.
4. Építészeti és ikonográfiai analógiák keresése, elemzése és felhasználása.

A PALOTA JÖVŐJE

Az esztergomi vár Kaszárnya épületéről és a környező, impozáns méretű falakról bebizonyosodott tehát, hogy az egykori (Árpád-kori királyi-, majd gótikus érseki) palotának — főleg az utóbbinak jelentős maradványaival azonosak. Felmerül a kérdés: a kutatások lezárulása után mi lesz a sorsa ennek a nemzeti szempontból is kiemelkedő jelentőségű műemléknek? Bár a további kutatás — különösen a palota alatti hegyoldal teljes feltárása jelentős számú, és fontos újabb építészeti elemet ígér, már ma is pontosan rekonstruálhatók a XV. századi loggia fő elemei: a konzolsor, a padlószint, a loggiára a nagyteremből átvezető élszedett profilú, festett nyílások, a falvastagságok stb.

A keleti homlokzat a meglévő maradványok alapján hitelesen helyreállítható. Ismert a lefedés formája is, csupán a magassági viszonyok nem rögzíthetők teljes pontossággal. Erre azonban a régi ábrázolások arányviszonyai adnak támpontot, ill. a további ásatások közeleleleitől is várható eredmény.

A fentiek alapján lehetségesnek, sőt több szempontból kívánatosnak tartjuk a XV. századi állapot rekonstrukcióját (40—41. kép), mivel:

- magába foglalja a korábbi preiódusokat, s ezek bemutatását korrekttül lehetővé teszi, másrészt
- a rekonstruált palotaépület egyúttal védőépülete lenne a jelenleg az időjárásnak kitett, jórészt tető nélkül pusztuló értékes műemlék-együttesnek.
- A létrejövő nagyterem és az alatta kialakuló fedett termék régi hiányt pótolnának a városban: megfelelő méretű kiállítási tereket (történeti kiállítás, kőtárak stb), ill. reprezentatív előadó-termet kapna Esztergom amely jelentős rendezvények — várjátékok, gitárfesztivál, képzőművészeti kiállítások céljára, de alkalmanként jeles külföldi vendégek, államfők fogadására is alkalmas lehetne.
- Az ívelt fatartós boltozat a XV. századi szerkezeti rendszerrel azonosan (háromcsuklós ív) — a modern építészetben is használatos korszerű technológiával megépíthető, s ezzel európai jelentőségű építménnyel és helyreállítási módszerrel gazdagodna a magyar műemlékvédelem.

- A városképben és a Várhegy képében is kedvező hatása lenne a reprezentatív megjelenésű épületnek, amely a bazilika melletti, bontások révén keletkezett (de beépíteni szándékozott) úrt középkori épülettömeggel töltené be.

Végül: múltunk e jelentős építményének rekonstrukcióját, a benne megvalósítható rendezvények lehetősége, a magyar történelmi múlt megjelenítése mellett, a helyes nemzettudat kialakítása szempontjából is kiemelkedő jelentőségűnek tartjuk.

JEGYZETEK

1. MRT. 5. 91—108.
2. Némethy 1900, 399—416.
3. Méri István ásatási jelentései: Arch. Ért. (89) 1962, 268; (90) 1963, 307; Rég. Füz. (15) 1962, 68; (16) 1963, 66; Nagy Emese 1968, 102—107; Nagy 1971, 181—198; Nagy 1971, 181—198.; Nagy 1982.
4. Arch. Ért. 1974, 325., Rég. Füz. (27) 1974, 92 — Horváth István jelentései.
5. Lehetséges azonban, hogy a Sibillák kápolnája Ny-i homlokzatát tartó két (elpusztult) nagy támpillér tetején nyitott erkélyek voltak. — Ezekre vonatkozhat egy a XVI. század közepéről származó adat, mely szerint . . . „a Duna felőli részen valami két tornyocska, közönségesen „Erkély” van, vaskorlással ellátva.” V. ö.: Détschy 1982, 412, 418. és 30. sz. jegyzet.
6. Rég. Füz. 1982. 115.; 1983. 80. Népszabadság 1983. VII. 3.; Horváth 1984, 17—27.
7. Mon. Stig. III. XX., Lepold 1934, 36.
8. Lepold 1934, 57.
9. Bonfini 1690. 413. — A fordítást Geréb László nyomán idézzük: Bonfini: Mátyás király. Budapest 1959. 182—183.
10. Thury II. 1896. 345—346. — Egy török fogságból visszatért esztergomi polgár 1550-ben kell vallomása szerint ő maga is „jól ismerte . . . az érsek palotáját, aminél a török császáré sem jelesebb”. — Détschy 1982, 412.
11. Stephan Gerlachs des Alteren Tagebuch. Frankfurt am Main 1674. I. 8—9. — Közli: Lepold 1936, 64.; Prokopp 1968, 227—228.
12. Sahn 1914. 74—75.; Lepold 1936. 61—62. — „ostreichische Wappen”.
13. Vratislav 1595—1982. 18. — Első magyar kiadása: Szamota 1891. 189—190.
14. Lepold 1944. 5. sz. metszet
15. Vagy az ostrom kezdetén, vagy még 1594-ben megrajzolt kép!
16. Lepold 1944, 13. sz. metszet
17. Lepold 1944, 16. sz. metszet — Lepold ezeket tévesen a loggia árkádíveinek véli: Lepold 1936, 58.
18. Lepold 1944., 19. sz. metszet
19. Lepold 1944., 27. és 52. sz. metszet.
20. Karácson 1904, 271. l.
21. Lukinich 1923, 114., V. ö.: Nagy 1975, 284—285.
22. Villanyi 1891, 20. (40. sz.)
23. EMB Adattár 268.
24. Lepold 1934, 41.
25. Lepold 1936, 67.
26. Nagy 1975, Prokopp 1975.
27. Rég. Füz. 1974, 1975., 120—121.; Arch. Ért. 1981, 280, 1982, 316. — Horváth István jelentései.
28. Arch. Ért. 1982, 316.; Rég. Füz. 1982, 114—115. — Horváth István jelentései.
29. Szombathy 1978, 332.
30. V.ö.: Bonfini leírását a „kettős erkély”-ről, valamint az 5. sz. lábjegyzetnél mondtakal.
31. MRT 5. 126—127.; EBM 71. 75. 196.
32. Voit 1957, 61. old. „Palatium Sibillarum”.
33. Lepold 1934., 37—38., 1936., 63.
34. Prokopp 1975., 257.

35. Prokopp 1975., 257.
36. Bonfini 1690., 413.
37. „...a terem végéhez boltozatos és *oromtetős* Szibilla-kápolnát épített”... Bonfini 1690., 413. — Lásd a rekonstrukción: 20., 37. kép — a loggia bal oldalán.
38. V.ö.: Horváth 1984., 22.
39. Arányi 1867., 26—27., I., V. és IX. tábla.
40. Möller 1913., 13—15.
41. Török 1859., 94—97.
42. Lásd a 12. sz. jegyzetet.
43. Voit 1957., 50—64.
44. A kérdést ugyane szempontból elemzi Marosi Ernő: Buda és Vajdahunyad a 15. századi magyarországi építészettörténet támpillérei, in = *Építés- és Építészettudomány*, XV., 1983., 293. old.
45. Marosi Ernő: Zsigmond király Avignonban = *Ars Hungarica* 1984 1., 11—28. old.
46. A Friss palota kétemeletes építészeti alapképletét saját tanulmányaink során állítottuk fel, s így világossá válnak a források különféle utalásai és szerkezetekre való megjegyzései (pl.: 8 oszlopos terem — fedés a „padovai mintájára”, vagy pi. Mátyás és Beatrix menyegzőjén a vendégek „felmentek” a terembe — nyilván a provizórikusan feldíszített felső terembe, melyet Zsigmond befejezetelenül hagyott utódaira).
- A Friss palota kutatásáról és forrásközléseiről:
- a) Balogh Jolán: A budai királyi várpalota rekonstruálása a történeti források alapján. *Műv. tört. Értesít* 1952., 30. oldal.
- b) Nagy Emese: Zsigmond király budavári Friss palotája. *Budapest Régiségei* XVI., 1955., 105—131. ald. Balogh Jolán forráskutatásaira támaszkodó jegyzetekkel.
- e) Gerevich László: A budai Vár feltárása Bp., 1966. (rekonstrukciós rajz 17. kép).
- d) Mályusz Elemér: Zsigmond király uralma Magyarországon. Bp., 1984., 244—245. old.
- e) Zolnay László: A budai Vár. Bp., 1981. (rekonstrukciós rajz 59. old.).
47. Közli Babelon, Jean Pierre: *La Conciergerie, la Sainte Chapelle, Le Palais de Justice* Paris 1966., *Les guides du temps*, 3., 30. ald.
48. A Palais fadonga fedésű nagytermét Oláh Miklós is látta, s egy eddig nem azonosított visegrádi és a budai palota termét hasonlította hozzá, Hungária VI. fejezet (legutóbb kiadott fordítások nem pontosak erre a helyre vonatkozóan). 1616—1617 tájban Szepsi Csombor Márton is látta éppen egy tűzvész után *Europica Varietas* úti beszámolójában. (Kiadta Bp., 1979. 211. old.).
49. A kölni városháza un. Hansasaal-ja 1349. évi tűzvész után épült újjá, 28,3x7,5 m, Hans Vogts: *Rathaus zu Köln, Augsburg—Köln* 1928. Nürnbergi városháza nagyterme XIV. századi eredetű, több felújítása volt XV—XVI. század során, 11x39 m. Baedeker's *Süd Deutschland* 1906., 366. old. Ernst. Mummenhof: *Das Rathaus in Nürnberg, Nürnberg* 1891. 31. old. Háborús károkat szenvedett, de az épületet eredeti műformák követésével rekonstruálták. Nürnberg die Stadt und unser Werk M.A.N. kiadvány 1958., 35. old.

- A Frankfurt am Main-beli városháza Kaisersaalja 12 régi ház helyén átépült városházában az un. Römerben épült szegmensíves famennyezettel. Ma háborús pusztulás utáni rekonstrukció látható Baedeker's Süd Deutschland, 1906. Rothenburg, Mühlhausen városházaiban is íves famennyezetes nagytermek vannak. A Gürzenich Kölnben magánházból (1441—47.) átalakult báltermi épület 55x22 m. Marosi: Zsigmond király Avignonban, *Ars Hungarica* 1984/1., 21. old. és Kürth—Kutschmar: *Baustilfibel*, Berlin. 1978., 125. old., *Wasmuth Lexikon der Baukunst* III. kötet. 398. old.
50. Pór Antal—Schönherr Gyula: Az Anjou ház örökösei (1301—1339). in = A magyar nemzet története. III. kötet, Bp., 1985. 522. old.
51. Vajdahunyad várának újjáépítés előtti állapotáról 1. Arányi Lajos: A vajda-hunyadi vár írásban és képen, Pozsony 1867., Möller István: A vajda-hunyadi vár építési korai, in. Forster Gyula: Magyarország műemlékei III. kötet, MOB Bp. 1913. 102—140. old.
52. Az Országos Műemléki Felügyelőség tervtárában 1986-ban feldolgozott több ládányi Möllner-hagyaték rajzanyagában sincs semmi, a fölső teremre vonatkozó anyag.
53. A kazettás díszítésű dongamennyezetet a XV. századi itáliai építészet reneszánsz törekvései az antik római építészeti emlékekből merítették (pl. Traianus diadalív) A kőépítészetben a velencei Miracoli templom, a mantovai St. Andrea templom, a trogiri Szt. János kápolna, a Bakócz kápolna hevederívei, Mantegna 1945-ben elpusztult paduai freskóin látható.
54. Callo két 1627-es metszete is mutatja a Nancy-beli hercegi palota nagytermét, amely az 1500-as évek elején épült. Illusztrációk Humbert művéhez: Chevreuse hercegnő ünnepélyei, Budapesti Szépművészeti Múzeum lsz.: 50 467 és 50 468. Köszönetet mondunk R. Kaposi Vera művészettörténésznek, aki a metszetek fotókópiáját készséggel rendelkezésünkre bocsájtotta. A hercegi palotáról: André Hallays, Nancy, Les villes d'Art célebres, Paris 1920.
55. Íves famennyezetet a XV. századi táblaképeken, könyvillusztrációkon is láthatunk. Leggyakrabban az angyali üdvözléshez illik a csillagos mennyezetfestés.
56. Poitiers, 49x17 m-es díszterem fedélszék 1384 — 46. (Entz G.: A gótika művészete, Bp. 1973. 117. kép. B. Szücs Margit: Franciaország építészete, I. Bp. 1972., 28. kép). — Lübeck Heilig-Geist Hospital, XIV. sz. (*Deutsche Kunst- und Denkmalpflege* 1971/2. 160. oldal). — Den Haag, városháza lovagterme, XIV—XVI. sz. eleje (Phleps: *Holzbaukunst in Wasmuth Lexikon für Baukunst*, III., 128. old., 24. kép). — Mittelzell, bencés apátsági templom XIV—XVI. sz., 1688-ban alakították át sík födéművé. (Karl Gruber: *Romanische Dachstühle*, = *Deutsche Kunst- und Denkmalpflege*, 1959/1., 163. oldal). — Wimbotsham (GB) könyökfás borított födém (Phleps: im. 25/2. kép).
57. Mont-Saint Michel, apátsági refektórium, 1218 és a kolostortemplom hajója (H. Dellwig: *Zur Wölbung der Paduaner „Salone“*, = *Mitt. des Kunsthist. Institut in Florenz* XIV/2., 1969., 145—160. old. és *Budapest Régiségei* XXIV/2., 1976., 35. kép). — Cluny, kolostor raktára 1250 k. (Dellwig: i. m. 8. kép). — Gent, un. Biloke ispotály 1228. (Dellwig: i. m. 14. kép). — Tonnere (Violet le Duc: *Dictionnaire...*).

- Fontevraud, apátság társalgó feletti dormitórium XIII—XIV. sz. (Lindner László: Loire völgye, Bp. 1983., 187. old.).
 - Tours, Saint Saturnin templom 1473. (Lindner: i. m. 100. old.).
 - Ernay (Fr.) apátsági templom, XV. sz. (= Monuments Historiques 6/1979. 16. oldal).
 - Selommes (Fr.), templom (K. Schaeffel: Der Geist der Gotik, Leipzig, 1927., 60. kép).
 - Orléans, Notre Dame de Recouvrance templom 1513—19. (Lindner: i. m. 38. old.).
 - Hargine (Fr.), templom, XVI. sz. (Violet le Duc: Dictionnaire . . .
58. Lásd a 47. sz. jegyzetet. Rouen, Palais Justice, 1499., 17,6x47,9 m (Monuments Historiques 4/1977., 8—9. old).
- Padovában a törvénykezési palota nagytermét „Il Salone” névvel illetik, 27x80x16 méter, 1420, egy tűzvész után egyetlen nagy teremmé formálták az emeletet a válaszfalak eltávolítása után. (Dellwig: i. m. 1969., 145—160. és L. Wolkmann: Padova, Leipzig, 1904., 10. kép).
- Vicenza, un. Basilica XIII. századi eredetű épületének felső terme egy tűzvész után 1460-ra készült el új fadonga fedéssel, Domenico da Venezia műveként. Palladio a középkori épületnek új, egységes külsőt alkotott 1546-ban. (Franco Barbieri: The Basilica of Andrea Palladio, Corpus Palladium II. The Pennsylvania State Univers. Press, London, h és i táblák).
59. Avignon, pápai palota elpusztult, átépült termei, XIV. sz. (Marosi E.: Zsigmond király Avignonban, 12. old., az un. nagyebédlő és kápolna, Gellér K.—Gara Gy.: Avignon, Bp. 1983., 9—10. old).
- Blois kastélyának un. rendi gyűléstermét (30x18x12 m) középső oszlopsor osztja meg Párizs mintájára. A hajókat csúcsíves fadonga fedi, XIV. sz. (B. Szücs M.: Franciaország építészete I. Bp. 1972., 111. old., Lindner L.: Loire völgye, Bp. 1983., 62. old.).
 - Montargias kastély terme csúcsíves fadonga fedésű (Viollet le Duc: Dictionnaire . . . VIII., 79. old).
 - Coucy, le chateau-Auffrique kastélya ma romos, XIII. sz. eredetű, Viollet le Duc rekonstrukciós rajzai hihetők (V. le Duc: Dictionnaire . . . III., 109, 113. old. és IV. 254—255. old. (29. kép), Baedekers Frankreich 1965., 66. old. Cs. Tompos—Zádor—Sódor: A középkori építészet története Bp. 1971. 335—336. old).
 - Sully—Sur—Loire, III. emeleti nagyterem védőfolyosós loggiával. 10,2 m széles. (Dellwig: i. m. 12. kép, Viollet le Duc: Dictionnaire . . ., III., 33—34. old.).
 - Laval és Langeais kastélyok, XV. sz. faboltozatos dísztermek (Pálffy: Franciaország Bp. 1974., 408. old., Dellwig i. m., Lindner L.: Loire völgye, Bp., 1983., 178. old.).
 - Zvikov és Bezdez csehországi várakban is megfigyelhető a faboltozat (Menclová: Középeurópai XIV. és XV. századi szabályos alaprajzú várpaloták, = Művészettörténeti Értesítő 1958/2—3., 103. old., 2 jegyzete).
 - Visegrád egyik termét Oláh Miklós a párizsi Palais és Buda díszterméhez hasonlítja.
 - Buda-Nyékről I. Horler Miklós: A Buda-nyéki királyi villa épületei Ars. Hun. 1986/1.
60. Velius Ursinus 1527-ben látta és említi az erkélyeket (Nagy E.: Zsigmond király budavári Friss-palotája, Bud. Rég. XVI. 1955., és Banfi Florio: Buda és Pest erődítései 1686-ban, TBM V. Bp. 1936. 105. old.).

61. Avignon, pápai palota kapuja 1342—52. (Gellér K.—Gara Gy.: Avignon, Bp. 1938.).
 — A Loire-menti, XV. századi erkélyes kastélyok közül jelentősek: Loches, Fougères, Saumur, Langeais, Ussé, Sully.
 — Prágában az Ulászló (Wladislaw) terem kisoldali homlokzata előtti konzoloknak ma már nincs szerves kapcsolata a nagyteremmel. A konzolkövek kiosztása arra utal, hogy a ma is meglévő támpilléreken zárterkélyek tagolták a függőfolyosót. (30. kép). Menclová rekonstrukciója erre épül, amikor a XV. sz. eleji palota képét mutatja be. A loggia mögött feltehetően íves faboltozatos nagyterem volt. (Mencová, D.: Ceske hrady, II. 43—44. old., 127. old).
62. Détsy Mihály: A hódoltság előtti Esztergom, egy vallomás tükrében, Esztergom Évlapjai, 1983., II., 410—420. old.).
63. Schedel Világkrónikájából ismert Buda látképen a falakat védőfolyosók koronázák, vagy például a csehországi Krivoklát királyi várát is, miként egy 1643. évi tűzvész előtti ábrázoláson láthatjuk. (Dr. Klára Benesovská: Krivoklat, Památky Stredooceske Kraje, Praha 1985.)
64. Marosi Ernő: Buda és Vajdahunyad a 15. századi magyarországi építészettörténet támpillérei, = Építés-, Építészettudomány, XV. 1983., 293—310. old.
65. Megjegyezhető, hogy a budai palota Nagy Lajos kori, ma a királypincében látható erkélye is cifra formálású konzolsoron ült, s meglehet, hogy egy régebbi szerkesztési ismeret elevenedett föl Esztergomban a XV. század első felében.

FELHASZNÁLT FORRÁSANYAG ÉS RÖVIDÍTÉSEK

- Acta Arch. — Acta Archaeologica Scientiarum Hungaricae.
 Arányi 1867 — Arányi Lajos: Vajda-Hunyad vára. Pozsony, 1867., 90. old.
 Arch-Ért. — Archaeologiai Értesítő
 Bonfini 1690 — Binfinii, Antonii, Historia Pannonica: sive Hungaricarum rerum decades IV. et dimidia Libris XLV. Auctore Joanne Sambuco. Coloniae Agrippinae, 1690. 702. old.
 Corpus Palladianum, Vol II. — Barbieri, France: The Basilica of Andrea Palladio. Corpus Palladianum, volume II. The Pennsylvania State University Press, University Park, London
 Dellvig: Die Wölbung der Paduaner Salone. Mitteilungen der D. Kunsthinst. Inst. Florenz, 1973.
 Détsky Mihály: A hódoltság előtti Esztergom egy vallomás tükrében. Eszt. Évl. 1982/II. 410—420. old.
 EBM — Esztergomi Balassa Bálint Múzeum.
 Entz 1973. — Entz Géza: A gótika művészete. Bp., 1973.
 Entz 1976 — Entz Géza: A gótikus építészet kutatásának problémái a források alapján. Ars Hungarica 1976/4., 21—38.
 Gerevich 1966 — Gerevich László: A budai vár feltárása. Bp., 1966. 352. old.
 Haman, Kunstgeschichte, 1933 — Haman, Richard: Geschichte der Kunst Berlin, 1933. 415. old. (Knaur).
 Horváth 1978. — Horváth István: Város a föld alatt. in: Szombathy 1978., 297—343.
 Horváth 1984 — Horváth István: Az esztergomi Várhegy ásításának új leletei. — előadás a Dunántúl Településtörténete c. VEAB konferencián. Megjelent az MTA Veszprémi és Pécsi Bizottságának VI. konferenciája c. műben: Veszprém 1986. 17—27. old.
 Karácson 1904 — Karácson Imre: Evlia Cselebi török világutazó magyarországi utazásai 1660—64. Bp., 1904., 548. old.

- Lengyel reneszánsz 1978. — Kozekiewicz, Helena és Stefan: A reneszánsz Lengyelországban. Bp., 1978.
- Lepold 1934 — Lepold Antal: Az esztergomi várhegyen folyó régészeti kutatások történeti vonatkozásai in: Esztergom Évlapjai 1934. 34—41. old.
- Lepold 1936 — Lepold Antal: Az esztergomi vár története... Esztergom Évlapjai 1936. 51—71. old.
- Lepold 1944 — Lepold Antal: Esztergom régi látképei. Bp. 1944. 62. old.
- Lukinich 1923 — Lukinich Imre: Auer János Ferdinánd pozsonyi nemes polgárnak héttoronyi fogságában írt naplója 1664., Bp., 1923., 270. old.
- Marosi 1983 — Marosi Ernő: Buda és Vajdahunyad a 15. századi magyarországi építészettörténet támpillérei. Építés- és Építészettudomány XV. 1983., 293—310.
- Marosi 1984 — Marosi Ernő: Zsigmond király Avignonban, *Ars Hungarica* Bp., 1984 1., 11—28.
- Menclová 1972 — Dobroslava Menclová: České hrady I—II., Praha 1972.
- Mon. Strig. — Monumenta Ecclesiae Strigoniensis III. Strigonii 1924.
- Möller 1913. — Möller István: A Vajda-Hunyadi vár építési korai. Bp., 1913.
- MRT 5 — Magyarországi Régészeti Topográfiaja V. kötet Esztergom és a dorogi járás. Bp., 1979. Írták: Horváth István — H. Kelemen Márta — Torma István.
- Nagy 1968 — Nagy Emese: Előzetes jelentés az 1964—67. évi esztergomi várfeltárásokról. *Arch. Ért.* 1968., 102—107.
- Nagy 1971 — Nagy Emese: Rapport preliminaire des fouilles d'Esztergom 1964—69. *Acta Arch. Hung.* (1971.) 181—198.
- Nagy 1972 — Nagy Emese: Le premier palais royal de la Hongrie. *Actes du CIHA* 1969., Bp., 1972. II. 863—865., III. 631—632. old.
- Nagy 1955 — Nagy Emese: Zsigmond király budavári Friss palotája. *Budapest Régiségei* XVI. 1955., 105—131.
- Nagy 1982 — Nagy Emese: Reconstitution de la topographie de la colline d'Esztergom a la haute Époque Árpádienne. in: *Acta Arch.* (XXXIV.) 1982., 41—69. 863—865., III. 631—632. old.
- Nagy 1975 — Nagy Zoltán: Vitéz János művészeti alkotásai Janus Pannonius műveiben in: *Memoria Saeculorum Hungariae* 2. Bp., 1975. 265—290. old.
- Némethy 1900 — Némethy Lajos: Emléklapok Esztergom múltjából. Esztergom, 1900. 416. old.
- Parler katalógus 1978 — Die Parler und der schöne Stil 1350—1400. (Europäische Kunst unter den Luxemburgen). Ein Handbuch zur Ausstellung des Schnütgen-Museum in der Kunsthalle Köln. Köln, 1978. 5. kötet.
- Prokopp 1968 — Prokopp Mária: Az esztergomi várkápolna XIV. századi falképeinek ikonográfiai vizsgálata in: *Komárom megyei Múzeumok Évkönyve* I. Tata, 1968. 1968., 221—244.
- Prokopp 1975 — Prokopp Mária: Vitéz János esztergomi palotája in: *Memoria Saeculorum Hungariae* 2. Bp., 1975. 255—264. old.
- Rég. Füz. — Régészeti Füzetek — A Magyar Nemzeti Múzeum kiadványa.
- Sahm 1914 — W. Sahm: Mitteilungen aus der Stadtbibliothek zu Königsberg. Beschreibung der Reisen des Reinhold von Lubenau. Königsberg, 1914.
- Szamota 1891 — Szamota István: Régi utazások Magyarországon és a Balkán-félszigeten. Bp., 1891. 559. old.
- Szombathy 1978 — Szombathy Viktor: Régészeti barangolások Magyarországon. Bp., 1978. 396. old. — 2. kiadás: Bp., 1983.
- Thury 1893., 1896 — Thury József: Török történetírók (Török-magyarkori történelmi emlékek) I—II. Bp., 1893—1896.

- F. Tóth 1958 — F. Tóth Rózsa: Gótikus kőfaragóműhely Mátyás korában. Budapest Régiségei XVIII., 1958., 356—380.
- Török 1859 — Török János: Magyarország primásai: Pest 1859. 319. old.
- Villányi 1891 — Villányi Szaniszló: Néhány lap Esztergom város és megye múltjából. Esztergom, 1891., 152. old.
- Viollet le Duc 1875 — Viollet le Duc: Dictionnaire raisonné de l'Architecture Française du XI. e au XVI. e siècle. Paris, 1875.
- Voit 1957 — Voit Pál: Gyarmati Dénes mester és a régi magyar építőgyakorlat in: Művészettörténeti tanulmányok Bp., 1957., 46—87. old.
- Volkman, Padova 1904 — Volmann, Ludwig: Padova. Leipzig, Seemann 1904.
- Vratislav 1595 — 1982 — Mitrovicei Vratislav Vencel vizontagságai. Bratislava 1982. 272. old. Fordította: Nagy Judit.
- Zlat, Wroclaw 1975 — Zlat, Mieczyslaw: Wroclaw. Arkady, Warszawa 1975.
- Wasmuth Lexikon für Baukunst I—V.



KÉPEK JEGYZÉKE

1. kép — Várhegy alaprajza a XI. században (Horváth István rekonstrukciója)
2. kép — A királyi palota építési korszakai Nagy Emese kutatásai szerint
3. kép — A XII. század-végi királyi palota alaprajza Horváth István kutatásai alapján.
4. kép — A Kaszárnya kiépülésének sematikus rajzai (a—d).
5. kép — Gótikus ablakfülke bontása
6. kép — Gótikus ablakfülke a Kaszárnyában.
7. kép — Falkutatás a Kaszárnyában.
8. kép — Árpád-kori ablaknyílás részlete a „nagy palota” falában.
9. kép — A palota építési korszakai (a—b—c).
10. kép — A támpilléres (Ny-i) várfal — a Vitéz palota maradványa.
11. kép — A 3. támpillér a konzol-indításokkal.
12. kép — A nagyterem kőkonzolai.
13. kép — A vár látképe Ny-ról, a palotával (Ruda János metszete 1594.)
14. kép — A vár 1595-ben. A karsú torony bal oldalán Vitéz János palotája (Ismeretlen művész metszete).
15. kép — A palota pusztulása 1595-ben (D. Custos metszete).
16. kép — Az esztergomi vár az 1595-ös ostrom után (G. Houfnagel metszete).
17. kép — A palota romjai W. Meyerpeck metszetén (1595).
18. kép — Az átalakított palota F. B. Werner 1735 táján készített látképén.
19. kép — A Kaszárnya épülete és a támpillérek 1870 táján (Beszédes Sándor felvétele).
20. kép — A Vitéz palota első rekonstrukciója (Horváth István 1982.).
21. kép — A Vajdahunyadi palota az 1854. évi tűzvész után (Arányi 1867).
22. kép— A vajdahunyadi palota konzolos erkélyfolyosója (A. Wieleman 1867-ben készült rajza — Acta Hist. Artium 31, 1985., 59.).
23. kép — A vajdahunyadi palota a helyreállítás után.
24. kép — Friss-palota É-i homlokzatának és alprájzának rekonstrukciója (Gerevich 1966. nyomán).
25. kép— A párizsi Palais nagyterme (Androuet du Cerceau metszete — 1576).
26. kép — A kölni városháza Hansasaal-ja.
27. kép — Nancy — a hercegi palota nagyterme (Callot metszete 1627-ből).
28. kép — A vicenzai Basilica oszlános kőkonzolai.
29. kép — Coucy kastly nagytermének rekonstrukciója (Viollet le Duc nyomán.)
30. kép — Konzolsor a prágai vár nagyterme előtt.
31. kép — Konzolmaradványok a Ny-i falban.
32. kép — A loggiához köthető kőanyag.
33. kép — Az ívelt fatartók konzolainak elhelyezkedése.
34. kép — A nagyterem kazettás fa-boltozatának rekonstrukciója.
35. kép — A loggia részleges rekonstrukciója.
36. kép — A loggia rekonstruált tartószerkezete.
37. kép — A palota Ny-i homlokzatának rekonstrukciója.
38. kép — A gótikus ablak rekonstrukciója.
39. kép — A Vitéz palota és az alatta lévő hegyoldal keresztmetszete a régészeti feltárás alapján.
40. kép — A Kaszárnya épület keresztmetszete.
41. kép — A Vitéz palota rekonstrukciós metszete.



DER PALAST VON JÁNOS VITÉZ

(Neuere Forschungen in der Burg von Esztergom/Gran)

Auf dem Graner Burgberg stehen Baudenkmäler der ungarischen Geschichte von herausragender Bedeutung. Die Burg und die Stadt Gran selbst spielten in der ungarischen Geschichte eine wichtige Rolle, besonders zur Zeit der Staatsgründung, aber auch später, bis in die Zeit der Türkenkriege.

Auf den Resten der ehemaligen römischen Festung (castrum) auf dem Burgberg liess Fürst Géza (972—997) die erste Burg errichten. In dieser Burg wurde der erste ungarische König Stephan der Heilige (1000—1038) geboren und lebte dort. Von diesem Zeitpunkt bis zu den Verwüstungen durch die Tataren ist Gran königlicher Sitz und gleichzeitig — durch das von König Stephan gegründete Erzbistum auch das Zentrum der ungarischen Kirche. Am Anfang des 11. Jh. stehen in der Burg der königliche und der erzbischöfliche Palast und die Domkirche, diese wurde nach der grossen Feuerbrunst am Ende des 12. Jh. in der Zeit Béla III. (1173—1196) wieder aufgebaut.

Nach der Verwüstung durch die Tataren verlegte Béla IV. 1256 den königlichen Sitz nach Ofen (Buda) und verleiht den Palast gemeinsam mit der ganzen Burg dem Erzbistum. Von diesem Zeitpunkt an bauen die Graner Erzbischöre, welche gleichzeitig meist auch Kanzler Ungarns sind, auf dem Burgberg. Von diesen bedeutenden Bauarbeiten im 14./15. Jh. zeugten lange nur schriftliche Quellen, weil der Grossteil der Bauten während der späteren Kriege vernichtet wurde, 1543 hatte nämlich Sultan Suleiman die Burg erobert, sie blieb mit Ausnahme von zehn Jahren (1595—1605) bis 1683 eine wichtige Grenzburg des türkischen Reiches. Zwischen 1526 und 1685 wurde mehrmals versucht, die Burg im Sturm von den Türken zurückzuerobern und im Laufe der kriegerischen Ereignisse fielen die ehemals schmucken Gebäude grösstenteils in Trümmer und wurden dann umgebaut. Nach der Vertreibung der Türken wurde die neue Basilika an der Stelle des alten Doms erbaut (1822—1869).

An der Stelle des alten Palastes wurden zwischen 1934 und 1938 archäologische Forschungen vorgenommen und dabei die Reste des Königlichen Wohnturms aus dem 12. Jh. und die königliche Burgkapelle aus den Erd- und Trümmerschichten freigelegt.

Die archäologischen Forschungen wurden in den 60er Jahren unter Leitung von István Méri, Emese Nagy, dann von István Horváth weitergeführt und brachte besonders in den letzten zehn Jahren wichtige Ergebnisse, es kamen bedeutende Reste des grossen Palastes vom Ende des 12. Jh., welcher teils abgerissen, im 14. Jh. völlig umgebaut wurde, dann später im 15. Jh. in der Zeit des Erzbischofes János Vitéz (1465—1472) mit einem neuen Flügel — in gleichem Ausmass wie der frühere — gewaltig umgebaut wurde. Es gelang bedeutende Reste dieses Palastes, über den zeitgenössische historische Quellen (A. Bonfini, R. v. Lubenau, S. Gerlach, W. Wratislaw, G. Heltai) ausführlich berichten, durch archäologische Freilegungen, Maurerforschungen zu identifizieren und unter den späteren Befestigungsbauten freizulegen. Aus den Bauresten wird klar, dass auf dem Stockwerk des Gebäudes, welches unten aus zwei Trakten (unten zwei

parallel gewölbte Keller, darüber zwei Saalreihen mit Flachdecken) bestand, sowie vor ihm an der der Donau zugewandten Seite der geschlossene Erkerflur mit Arkadenbögen (Loggia) und daran angeschlossen die Kapelle der Sybillen. Der Palast wurde während des Sturmes 1595 verwüstet einige Jahre früher sah ihn Reinhold von Lubenau (1587) in seiner Unversehrtheit und schrieb darüber: „... Erstlich sei wier in das innerste Gebäude gangen, und auf einer hohen steinernen Stigen hinauf auf einen prechtigen grosen Sahl komen, da wol über hundert Tische in stehen kuntten, und wahr kein Seil oder Pfeiler drin; oben die Decke wahr mitt schönen, ausgeschnitten, verguldtten Rosen geziert. Umbher an der Wandt wahren alle christliche Keiser und ungarische Könige in Manneslänge in ihrem Habit aufs kunstlichste gemahlet. Die Turcken aber hatten allen die Gesichter mit Kalck überstrichen, das man sie nicht kennen konte; auf allen Thuren herumb stundt das osterreichsche Wapen in Stein gehauen oder in Holtz geschnitten. Aus dem Sahl kamen wier in eine Capellen, die wahr schon rundt gewelbt, am Gewelb wol mitt allerlei Heiligen bemahlet, auch Christo geweissaget, gemahlet; nebeh der Capellen aus demselben Sahl kamen wier auf einen kostlichen Gangk, welcher von lautter rotem, köstlichem Porfirstein ausser dem Sahl hinaus gebauet, auch mit marmorsteinen Säulen und oben mit lautter rotem Marmor gewelbet, und gahr kunstlich mit Laubwergk ausgearbeitet, und ist gahr ein treflicher, schöner Ohrt, da man hinaus aufs Wasser, auch die ganze Stadt, und sonsten weit ins Feldt alles übersehen kan ...”

Auf dem Ostgiebel des Palastes sind die sechs vermauerten gotischen Fenster des Riesensaales auf dem ersten Stockwerk wieder herzurichten. Es wurden mehrere in der Mauer verbliebene Reste der Trägerkonsolen des den Westgiebel verzierenden Erkeranges gefunden bzw. sechs unversehrte Konsolen des einen Erkers auf einem grossen Stützpfiler. Mithilfe zeitgenössischer architektonischer Parallelen aus Ungarn (z.B. — Ofen — Palast König Sigismunds; Vajdahunyad in Siebenbürgen — Palast des János Hunyadi) bzw. aus Italien, Deutschland, Frankreich) Padua — Salone; Köln — Rathaus — Hansasaal; Nürnberg — grosse Saal des Alten Rathauses usw.) ist die äusserliche Erscheinung des Palastes, sogar auch das mächtige hölzerne Gewölbe des Riesensaales theoretisch zu rekonstruieren. Nach den vorhandenen bedeutenden Mauerresten war der Saal 47,5 m lang und 18 m breit. Weitere konkrete Angaben sind nach der völligen Freilegung des Berghanges unter dem Palast zu erwarten, da die Reste der auf Konsolen gebauten Loggia und des Giebels bei der Verwüstung hierher gefallen waren und unter einer dicken Trümmerschicht am Fusse des Berges liegen. Nach der völligen Freilegung der Reste würde die Möglichkeit zu einer glaubwürdigen Rekonstruktion eines herrlichen Baudenkmals mithilfe Zurückpassung bzw. Zurückplacierung (anastylosis) der abgebrochenen und heruntergefallenen Steinschnitzereien an die in den Mauern verbliebenen Teile bestehen.

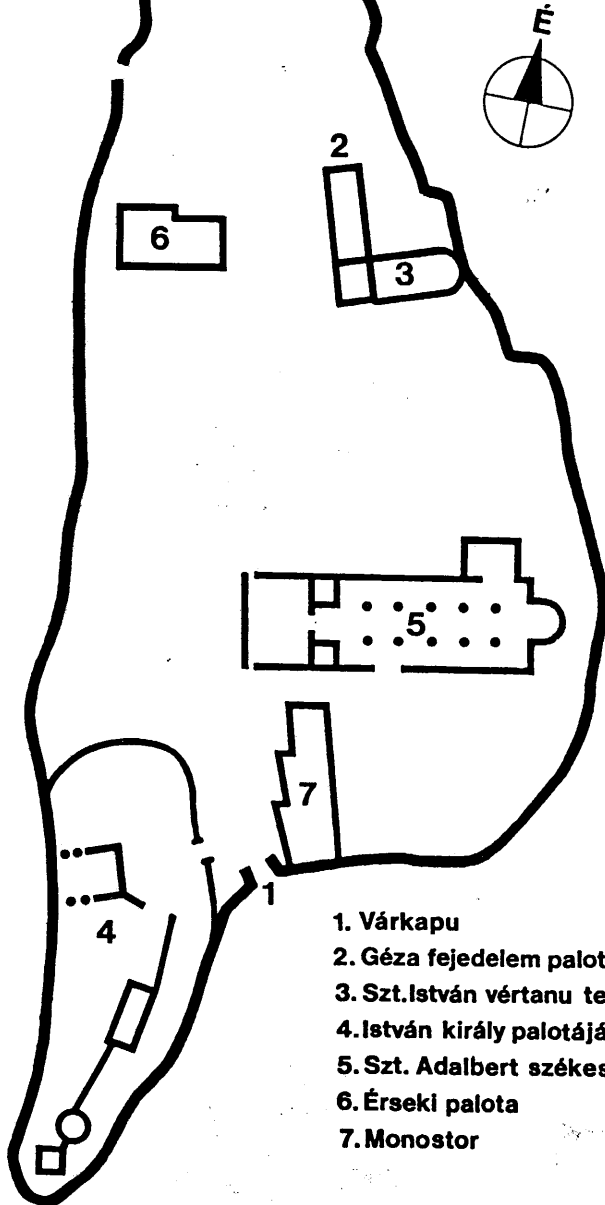
BILDVERZEICHNIS

- Bild 1 — Grundriss des Burgberges im 11. Jh. (Rekonstruktion von István Horváth)
- Bild 2 — Die Bauperioden des königlichen Palastes nach den Forschungen von Emese Nagy.
- Bild 3 — Grundriss des königlichen Palastes am Ende des 12. Jh. nach Forschungen von István Horváth.
- Bild 4 — Die schematischen Skizzen vom Ausbau der Kasernen (a—d).
- Bild 5 — Freilegung einer gotischen Fensternische.
- Bild 6** — Rest einer gotischen Fensternische in der Kaserne.
- Bild 7 — Mauerforschung in der Kaserne.
- Bild 8 — Detail einer arpadenzeitlichen Fensteröffnung in der Mauer des „grossen Palastes“.
- Bild 9 — Die Bauperiode des Palastes (a—b—c).
- Bild 10 — Die westliche Burgmauer mit Stützpfeilen — Reste des Vitéz—Palastes.
- Bild 11 — Der dritte Stützpfeiler mit Konsolenausläufern.
- Bild 12 — Die Steinkonsolen des grossen Saales.
- Bild 13 — Ansicht der Burg von Westen, mit dem Palast (Holzschnitt von János Ruda 1594).
- Bild 14 — Die Burg im Jahre 1595. An der linken Seite des schmalen Turmes der Palast von János Vitéz (Kupferstich eines unbekanntenen Künstlers).
- Bild 15 — Verwüstung des Palastes im Jahre 1595 (Kupferstich von D. Custos).
- Bild 16 — Die Graner Burg nach dem Sturm von 1595 (Kupferstich von G. Houfnagel).
- Bild 17 — Die Ruinen des Palastes auf dem Kupferstich von W. Meyerpeck (1595).
- Bild 18 — Der umgebaute Palast auf der Ansicht von F.B. Werner um 1735.
- Bild 19 — Das Gebäude der Kaserne und die Stützpfeiler um 1870 (Aufnahme von Sándor Beszédes).
- Bild 20 — Die erste Rekonstruktion des Vitéz—Palastes (István Horváth 1982.).
- Bild 21 — Der Palast von Vajdahunyad nach dem Brand von 1854 (Arányi 1867).
- Bild 22 — Erkergang mit Konsolen des Palastes von Vajdahunyad (Zeichnung von A. Wielemann aus dem Jahre 1867 — Acta Hist. Artium 31., 1985., 59.).
- Bild 23 — Der Palast von Vajdahunyad nach der Wiederherstellung.
- Bild 24 — Rekonstruktion des Nordgiebels und Grundriss des Friss-(Neuen) Palastes (nach Gerevich 1966).
- Bild 25 — Der grosse Saal des Pariser Palais (Kupferstich von Androuet du Cerceau — 1576).
- Bild 26 — Der Hansasaal des Kölner Rathauses.
- Bild 27 — Nancy — der grosse Saal des Prinzenpalais (Kupferstich von Callot aus dem Jahre 1627).
- Bild 28 — Die Steinkonsole mit Löwenfigur der Basilica von Vicenza.
- Bild 29 — Die Rekonstruktion des grossen Saales des Schlosses von Coucy (nach Viollet le Duc).

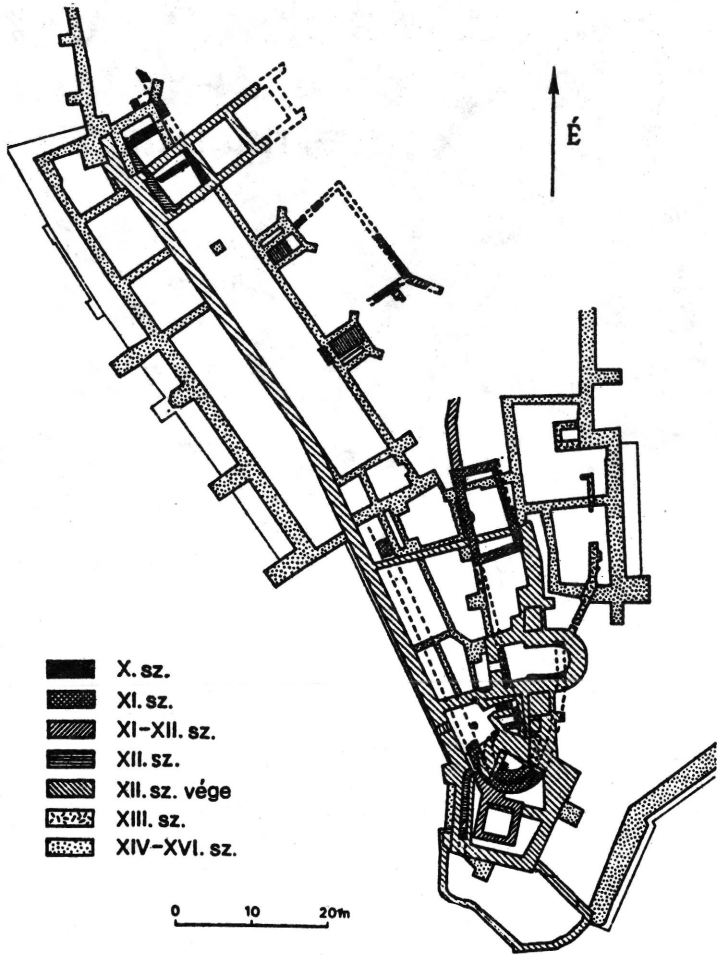
- Bild 30 — Konsolenreihe vor dem grossen Saal der Prager Burg.
- Bild 31 — Konsolenfragmente in der Westmauer.
- Bild 32 — Der Loggia zuzurechnendes Steinmaterial.
- Bild 33 — Die Anordnung der Konsolen der bogenförmigen hölzernen Behälter.
- Bild 34 — Die Rekonstruktion der hölzernen Kasettendecke des grossen Saales.
- Bild 35 — Die teilweise rekonstruierte Loggia.
- Bild 36 — Die rekonstruierte Trägerkonstruktion der Loggia.
- Bild 37 — Die Rekonstruktion des Westgiebels des Palastes.
- Bild 38 — Die Rekonstruktion des gotischen Fensters.
- Bild 39 — Querschnitt des Vitéz-Palastes und des darunter befindlichen Berghanges aufgrund der archäologischen Freilegung.
- Bild 40 — Querschnitt des Kasernengebäudes.
- Bild 41 — Rekonstruktionsschnitt des Vitéz-Palastes.

KÉPEK

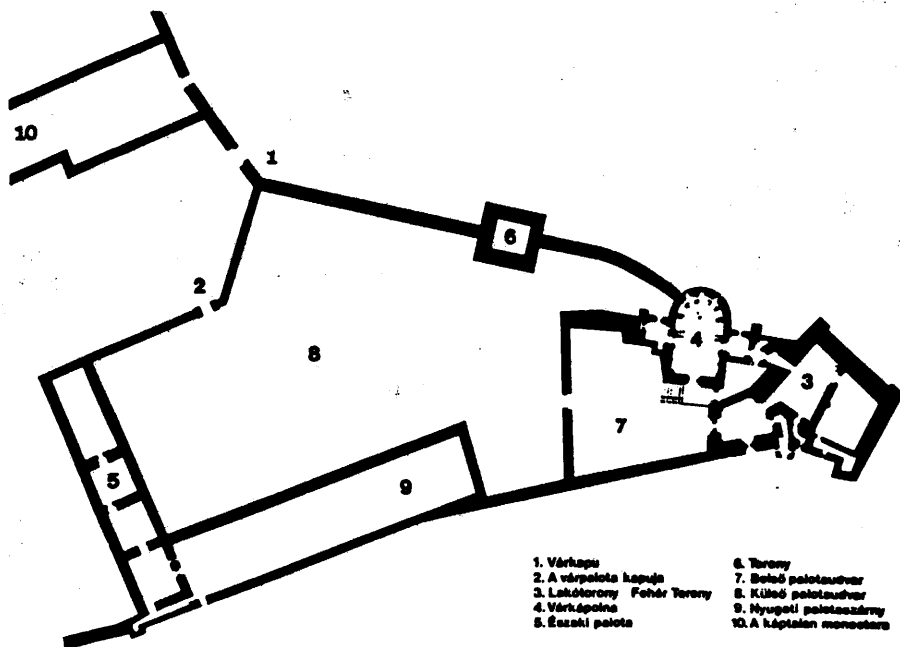
A VÁR XI. SZÁZADI ALAPRAJZA (rekonstrukció)



1. Várkapu
2. Géza fejedelem palotájának valószínű helye
3. Szt. István vértanu temploma
4. István király palotájának maradványai
5. Szt. Adalbert székesegyház
6. Érseki palota
7. Monostor

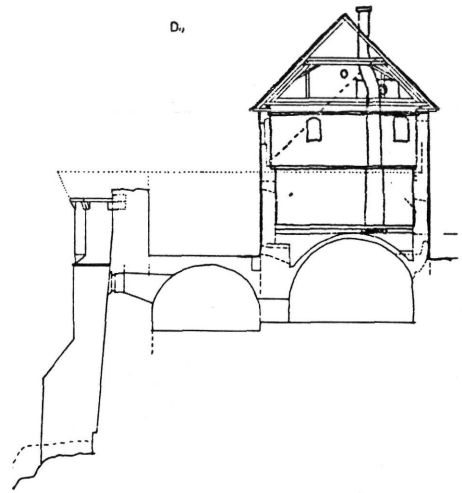
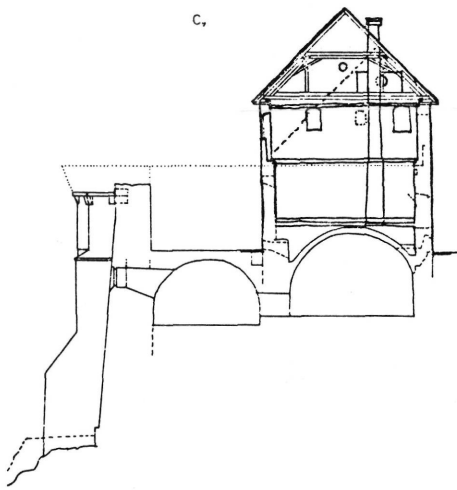
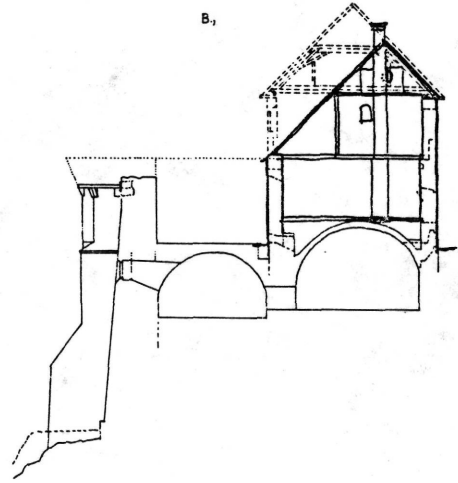
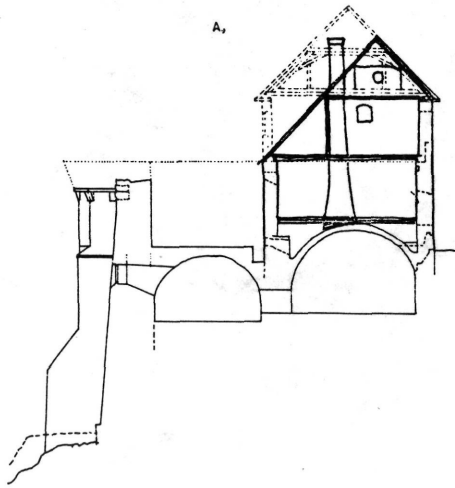


2.



- | | |
|----------------------------|-------------------------|
| 1. Várkapu | 6. Torony |
| 2. A várpalota kapuja | 7. Belső palotaszárny |
| 3. Lakótorony Fehér Torony | 8. Külső palotaszárny |
| 4. Várkapócsa | 9. Nyugati palotaszárny |
| 5. Északi palota | 10. A kőptelen mezejére |

3.



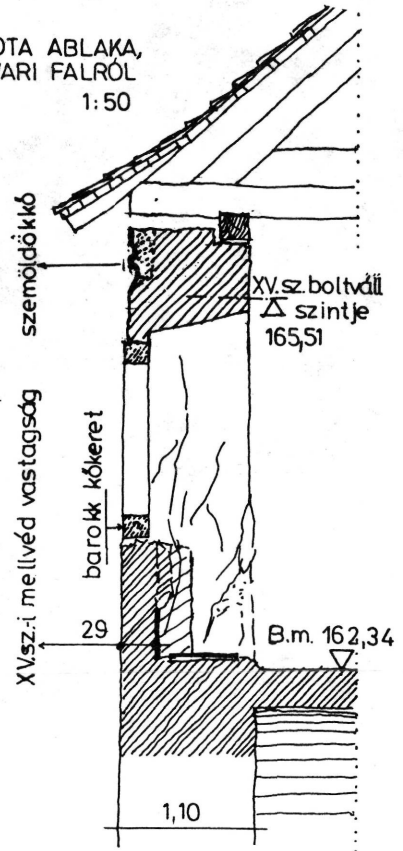
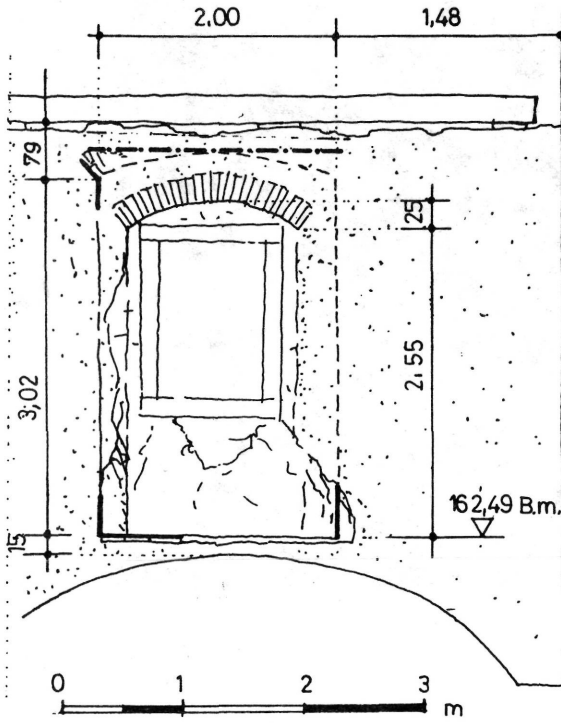
4.



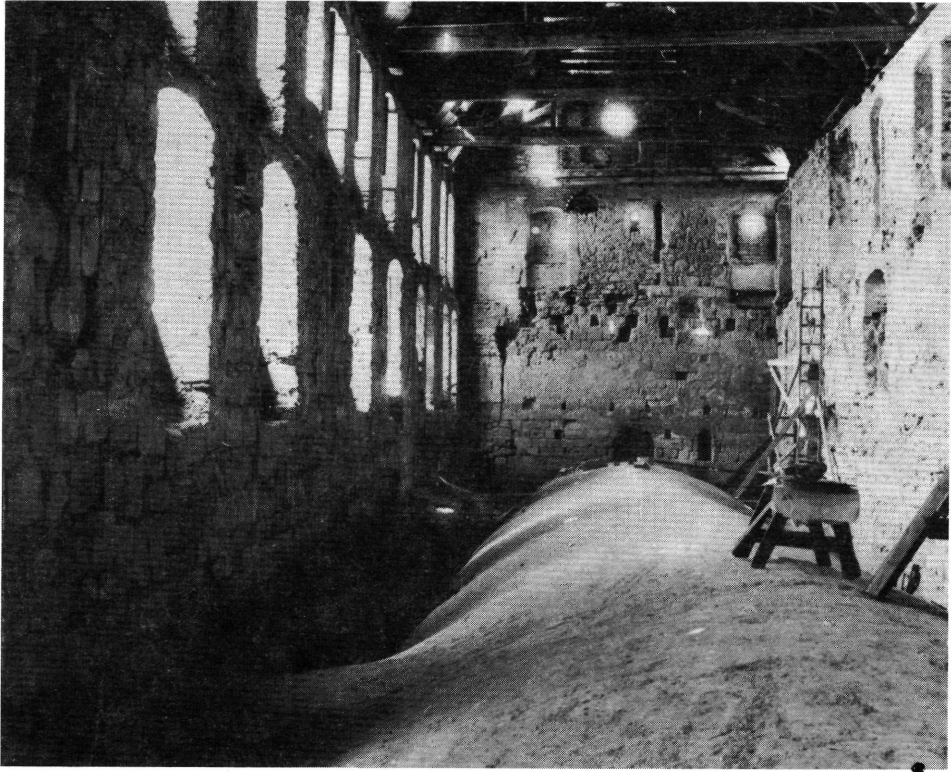
5.

ESZTERGOMI VÁR, KASZÁRNYA: VITÉZ-PALOTA ABLAKA,
KUTATÁSI RAJZ AZ ÓRSZOBA FELETTI UDVARI FALRÓL

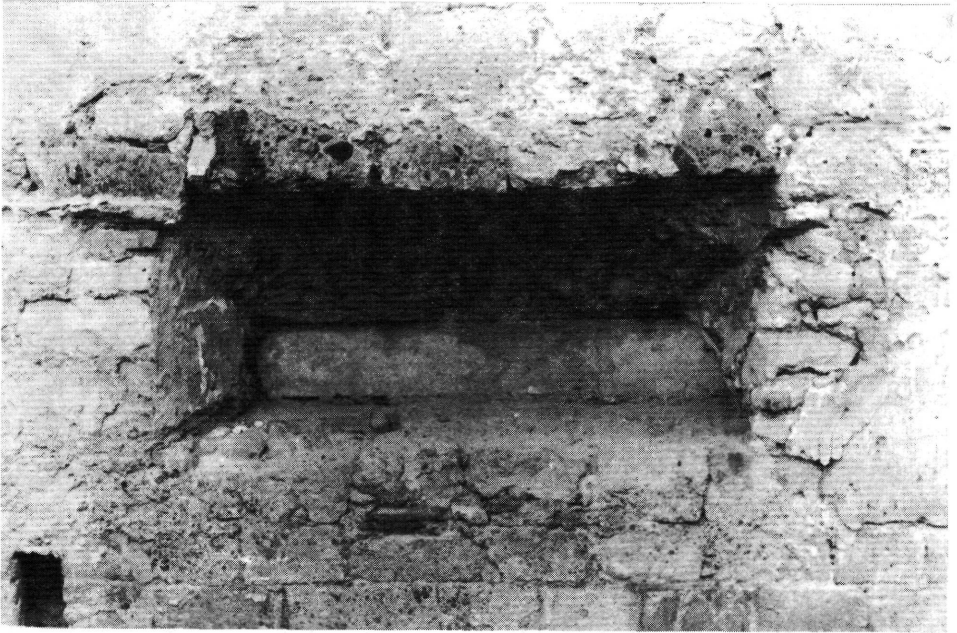
1:50



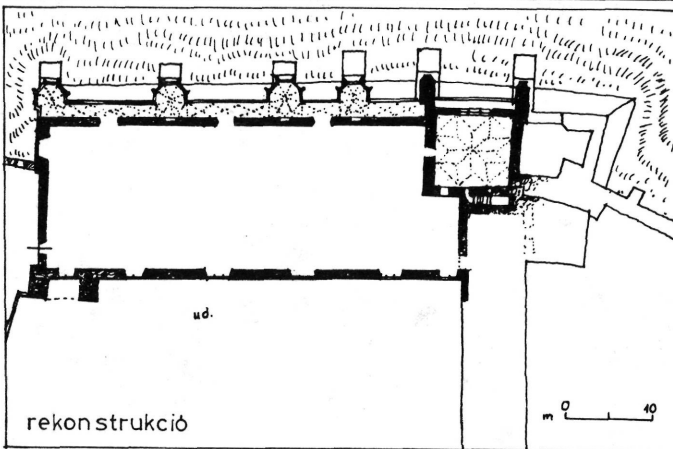
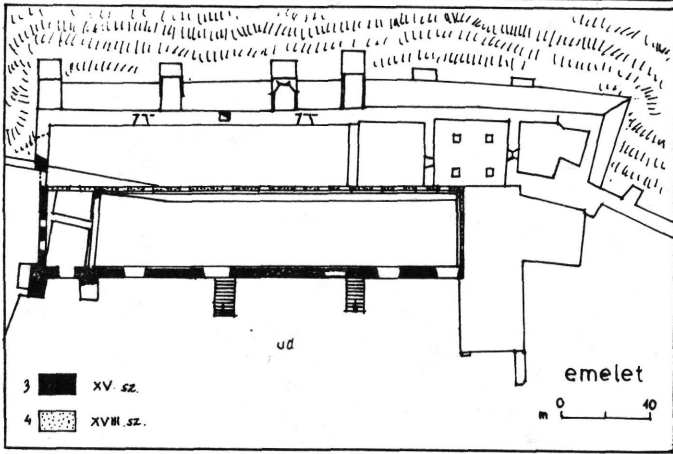
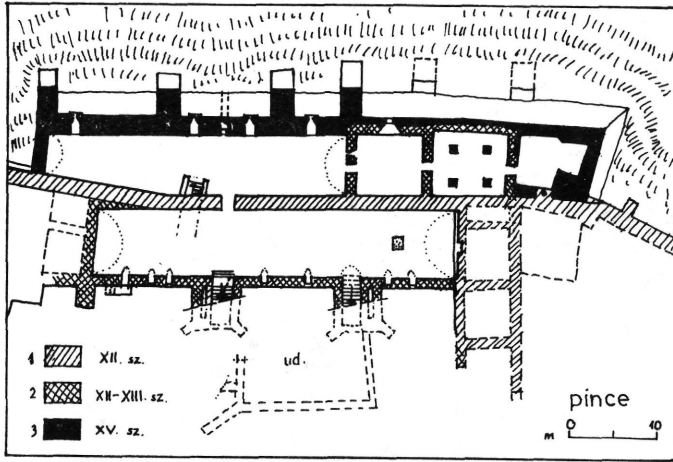
6.



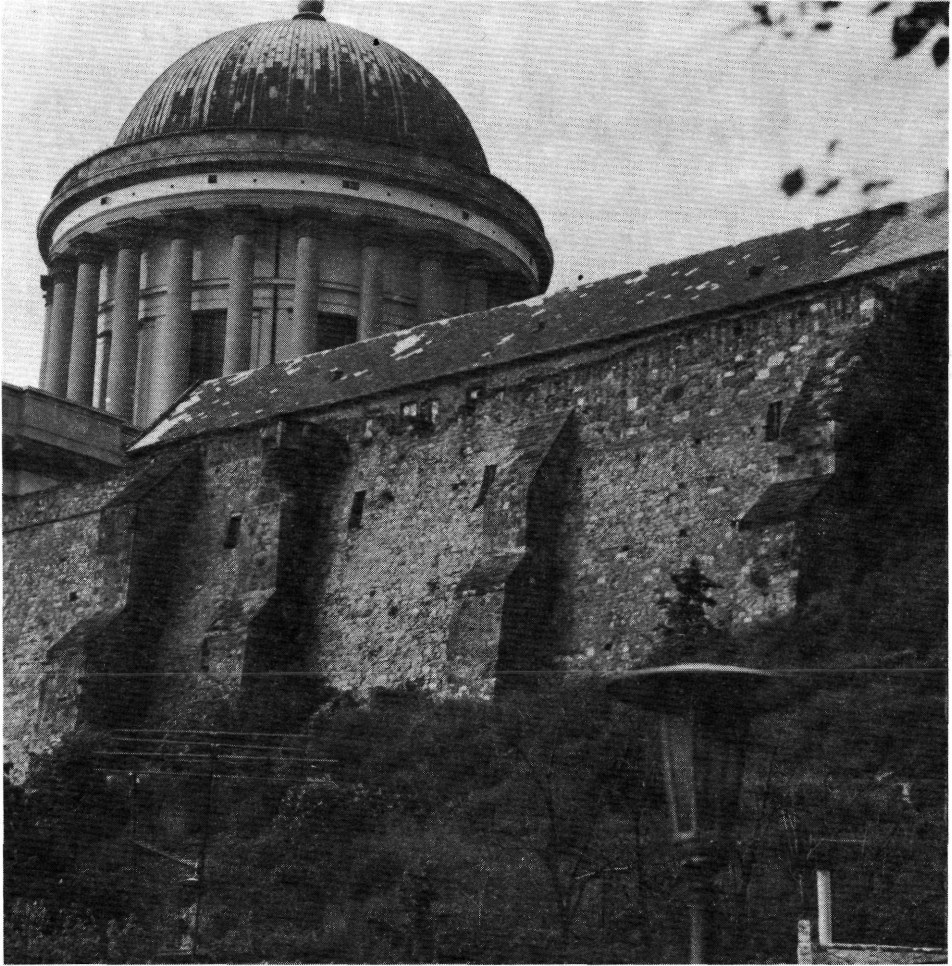
7.



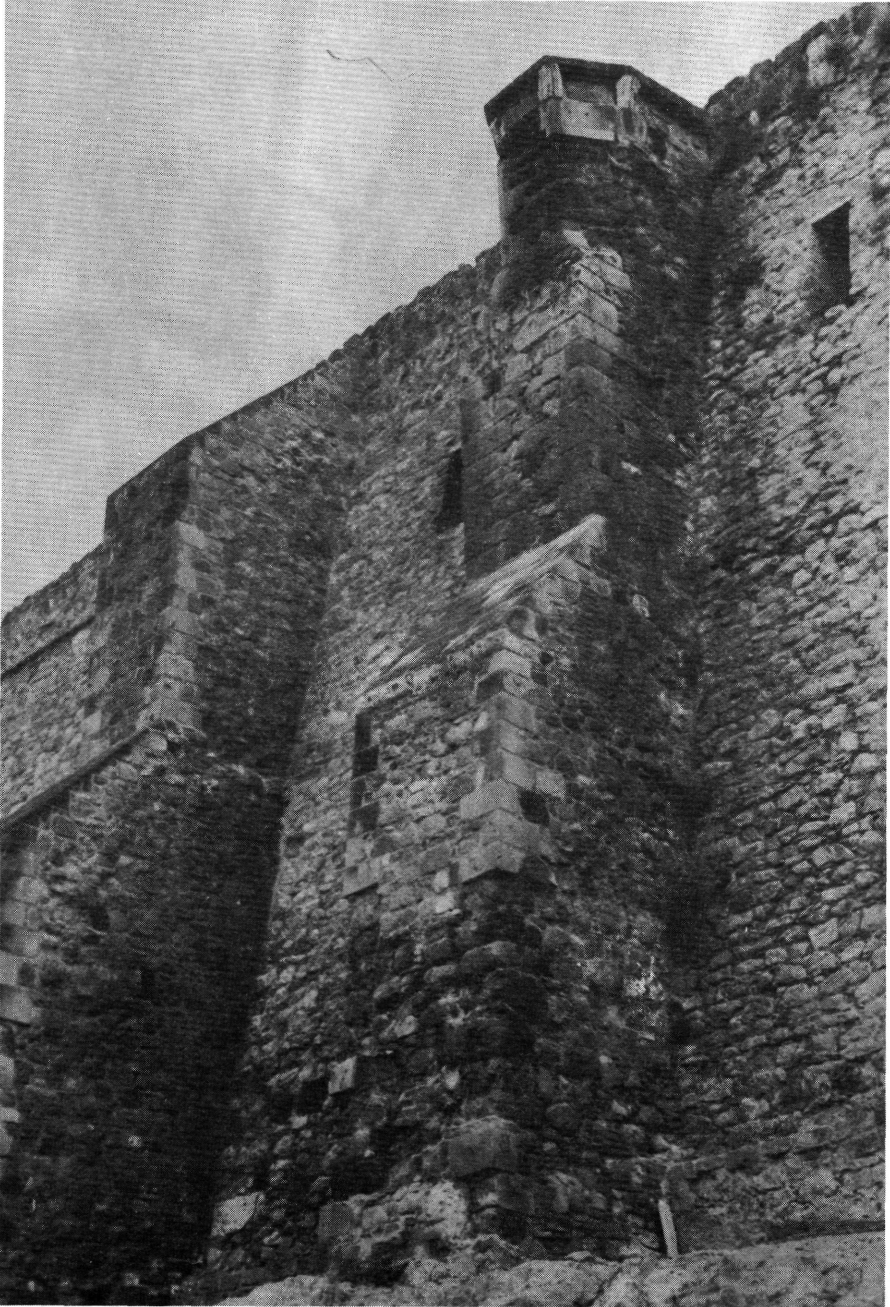
8.



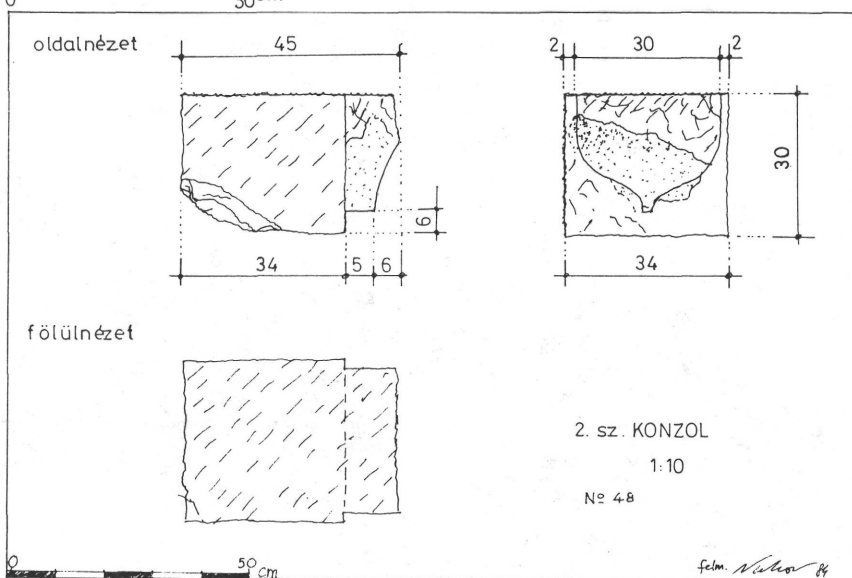
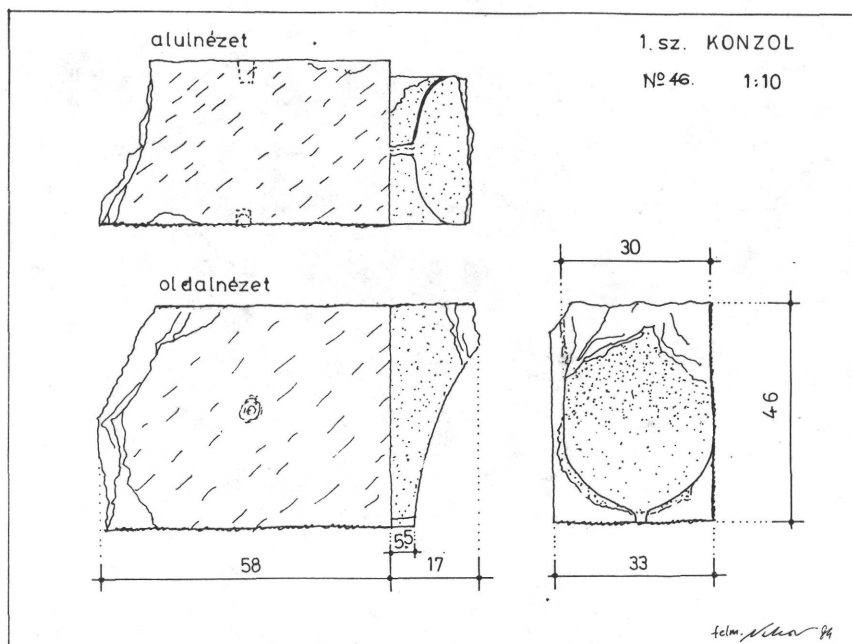
9.

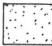


10.



11.



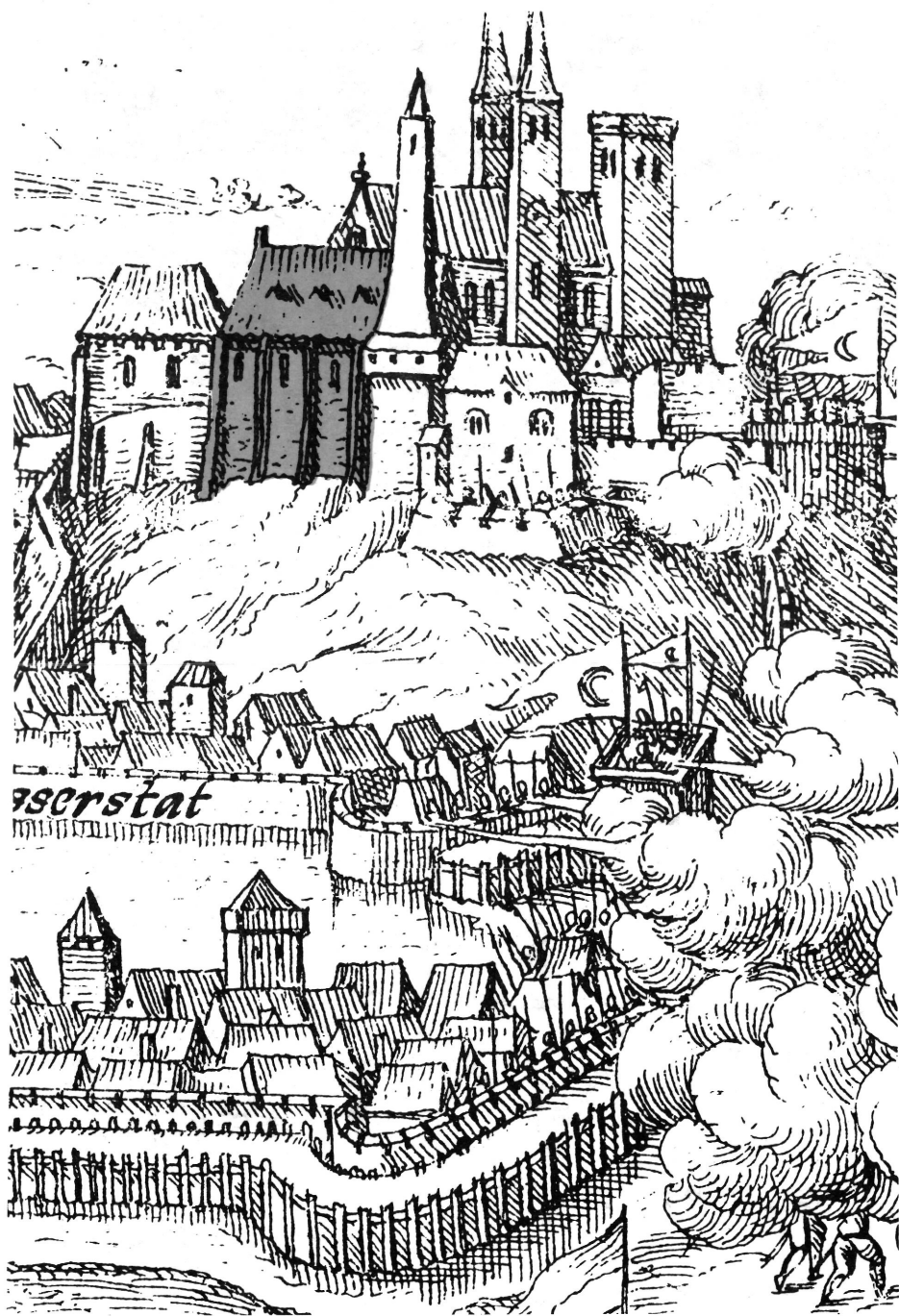
 eredeti, színes vakolat
 másodlagos lefaragás

KŐKONZOLOK FELMÉRÉSI RAJZAI
ESZTERGOM, VÁR, KÓTÁR /1./

12.



13.



14.

STRIGONIVM A CÆSARIANIS
ANNO CHR. M.D.XCV
quis prius partibus vi expugnatis. Arx demum II die Septemb



NIVM.

N.

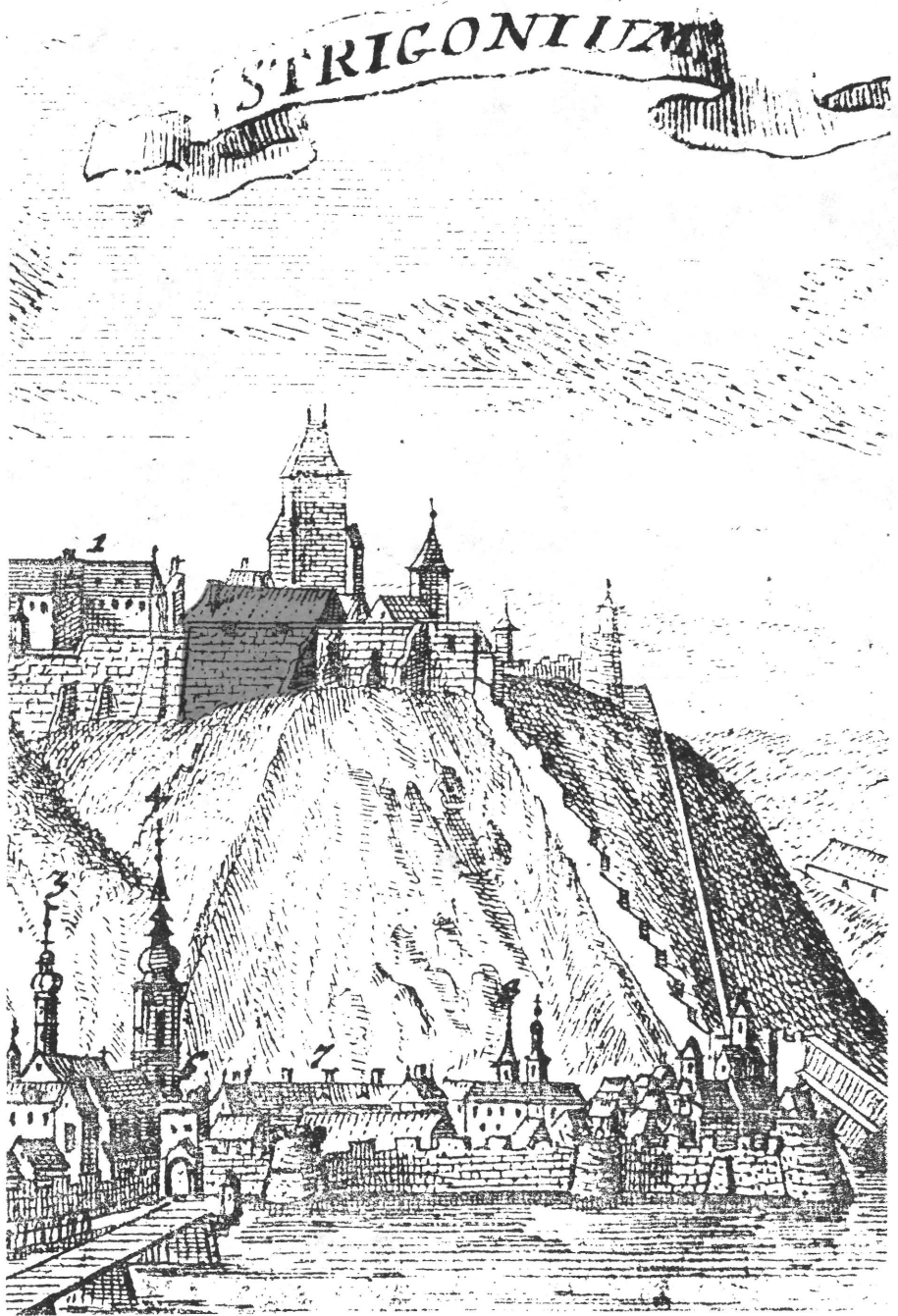
GRAN.



16.



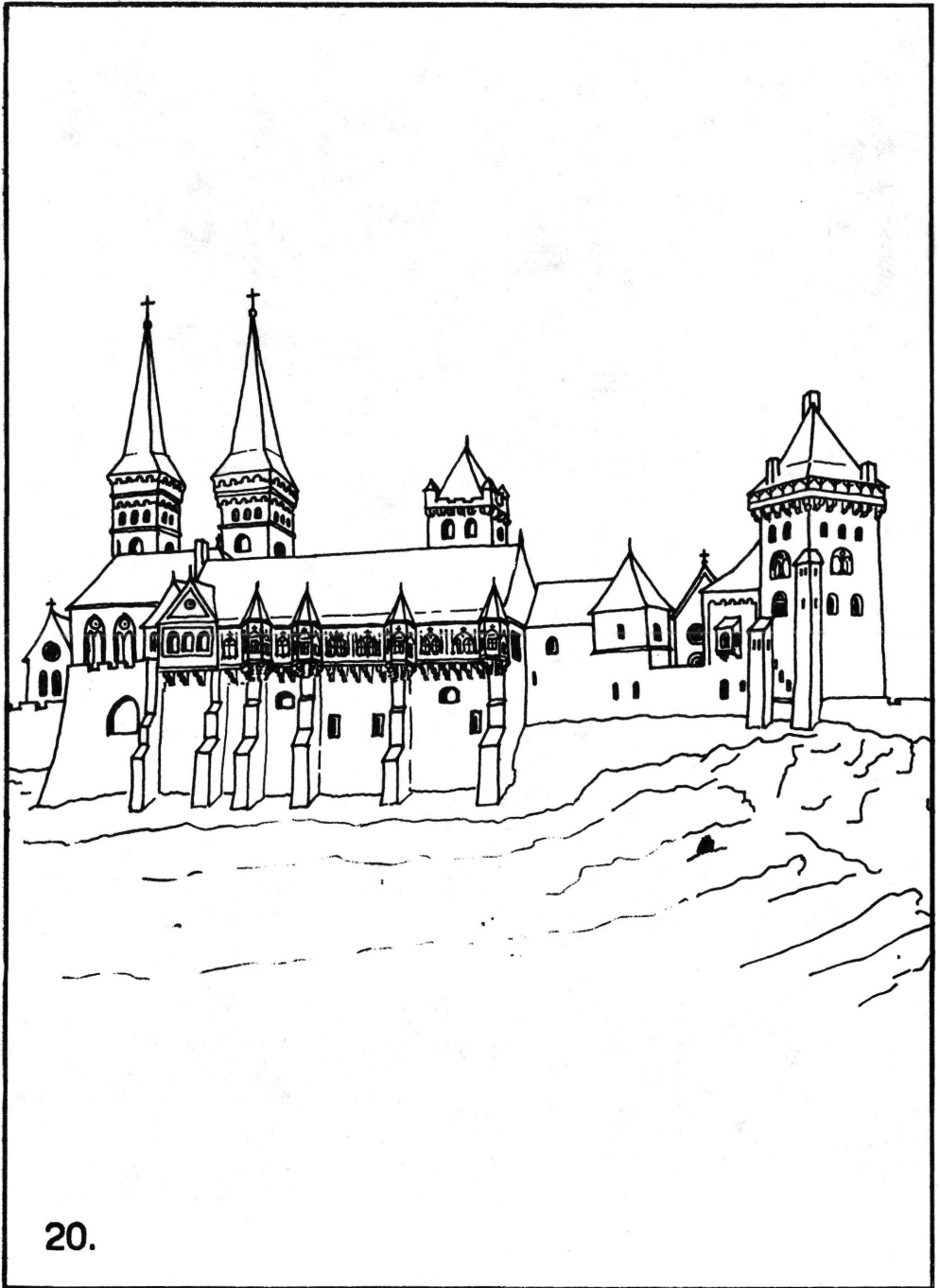
17.

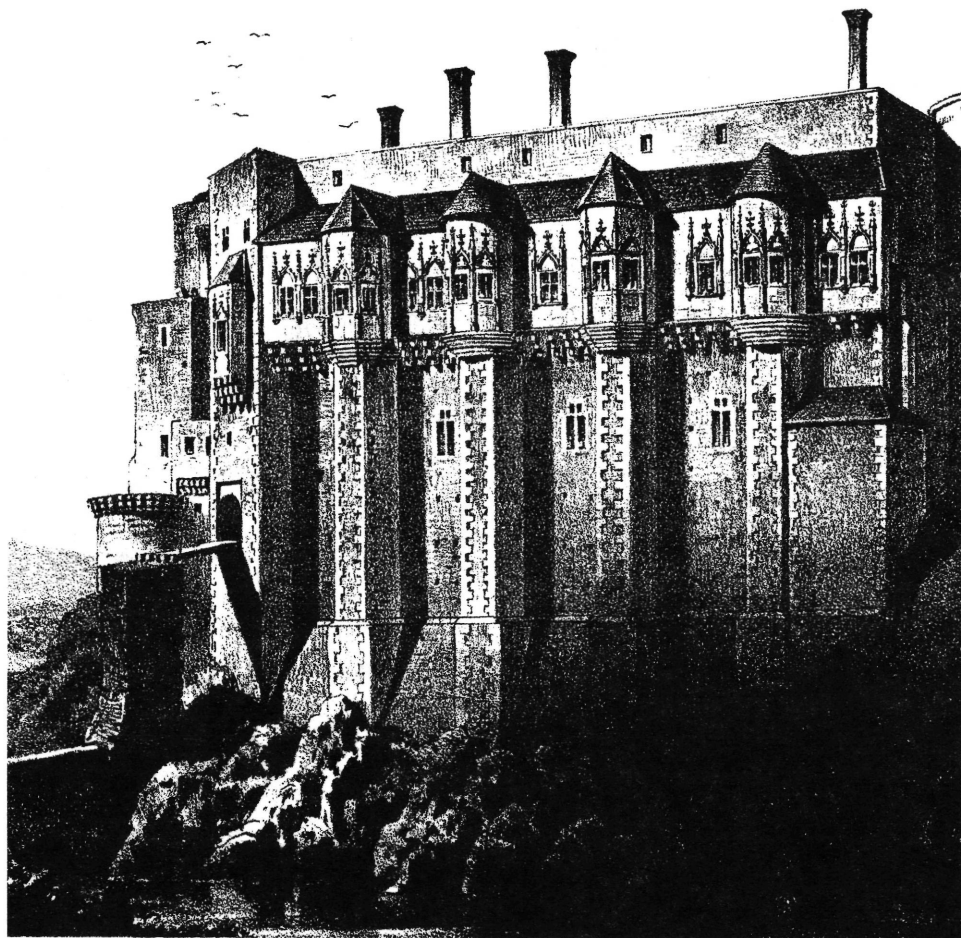


18.

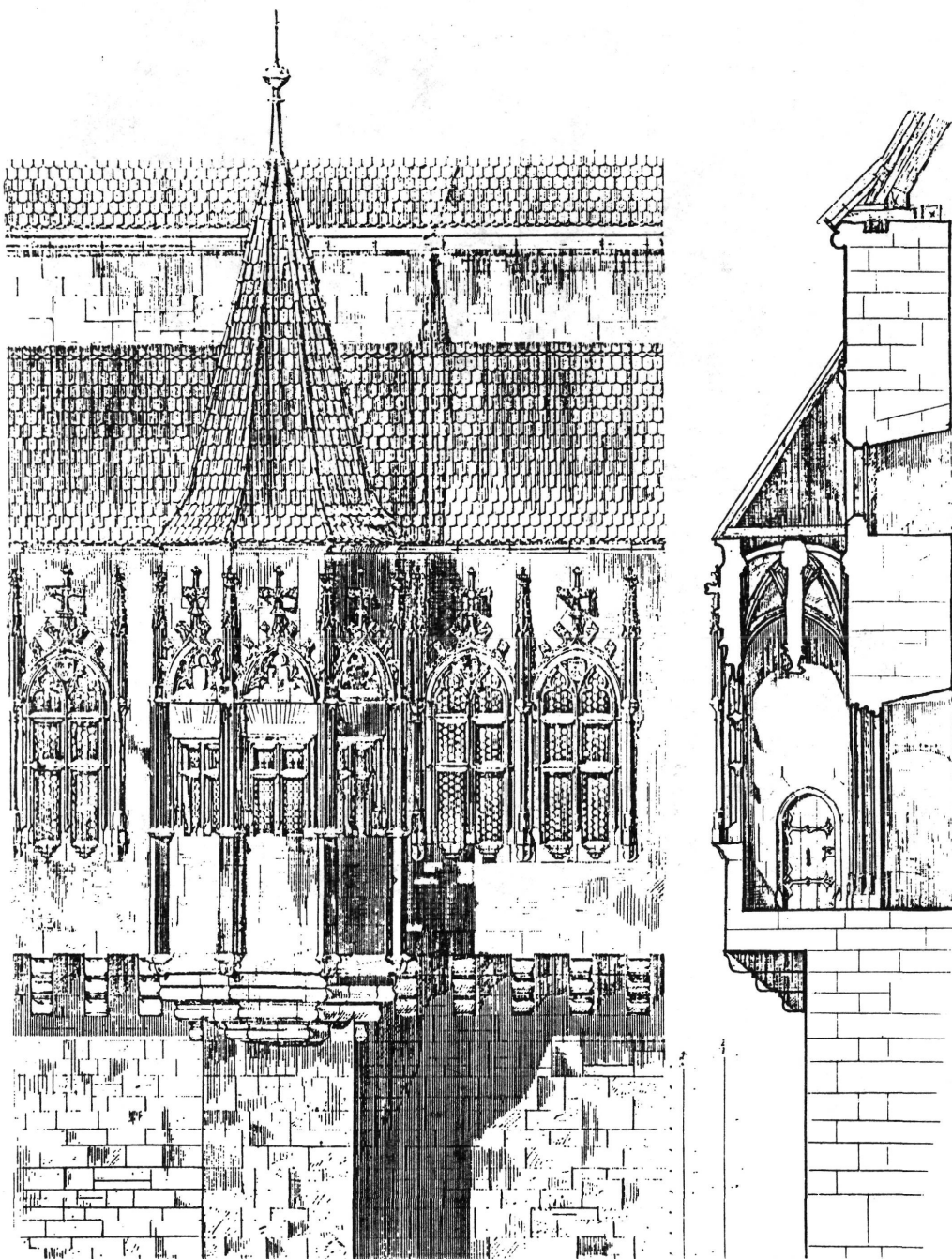


19.

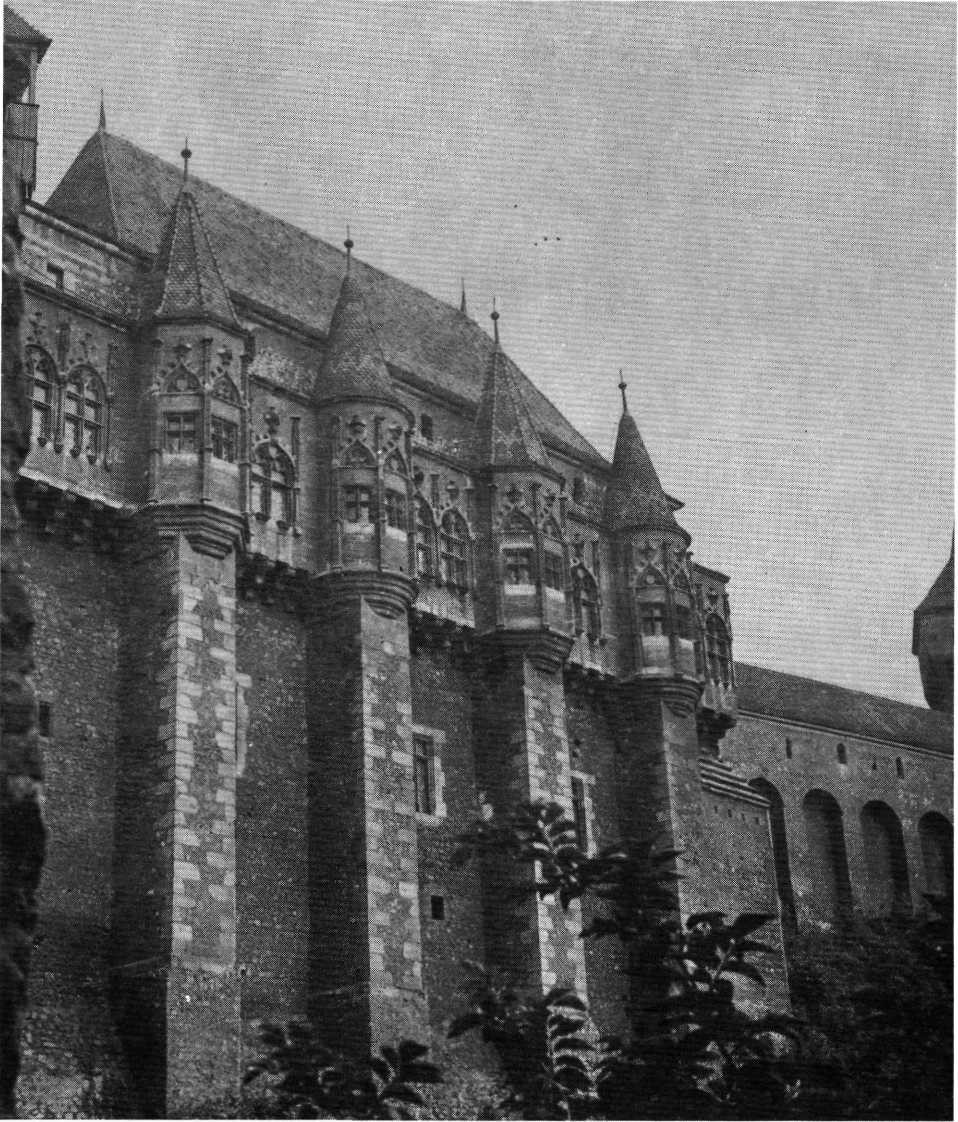




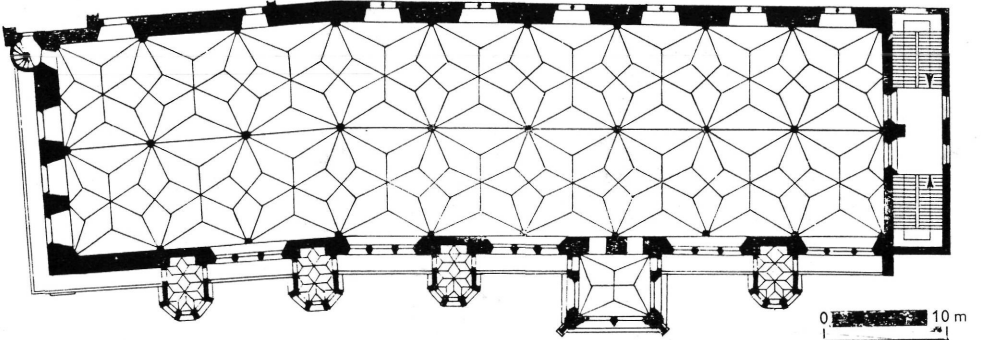
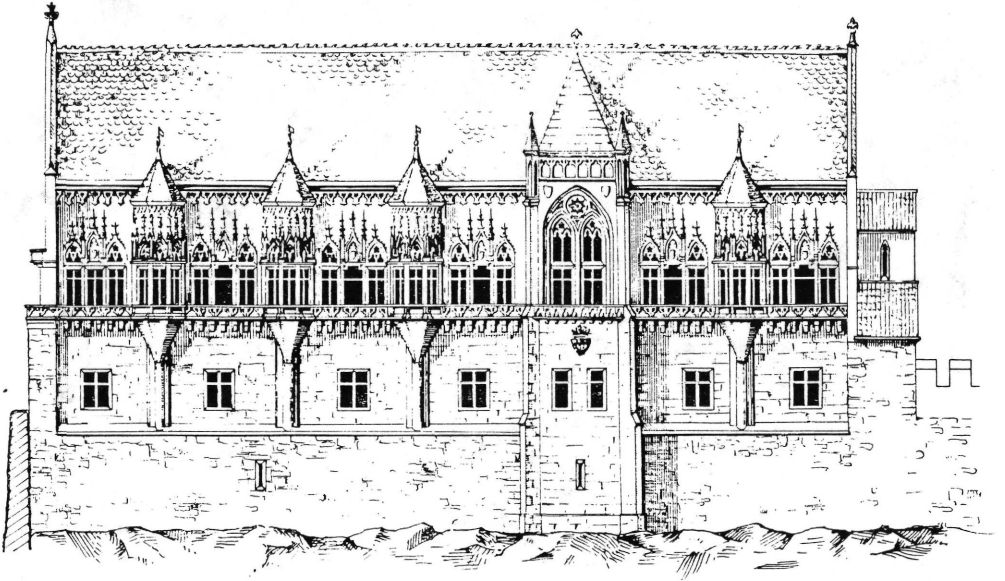
21.



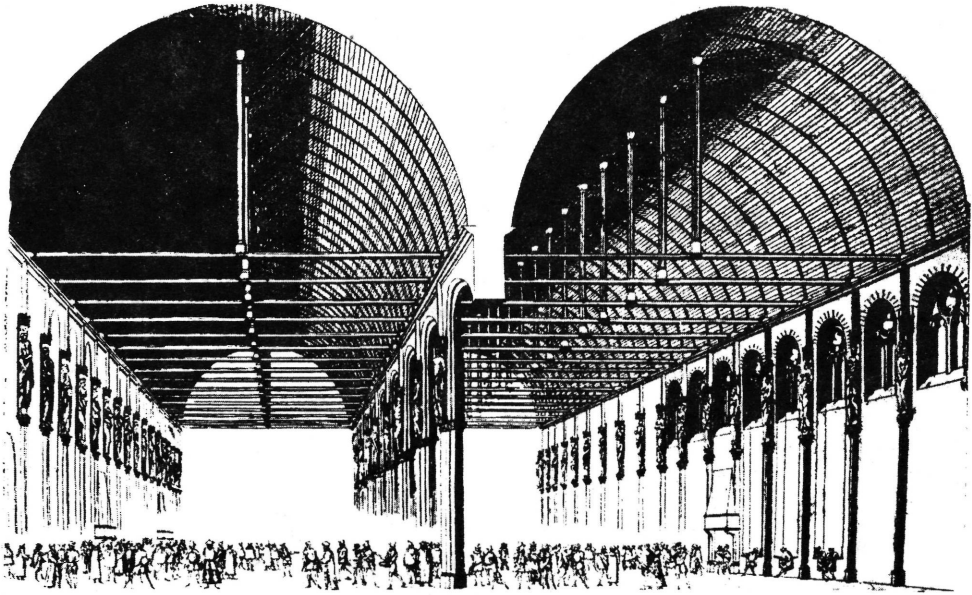
22.



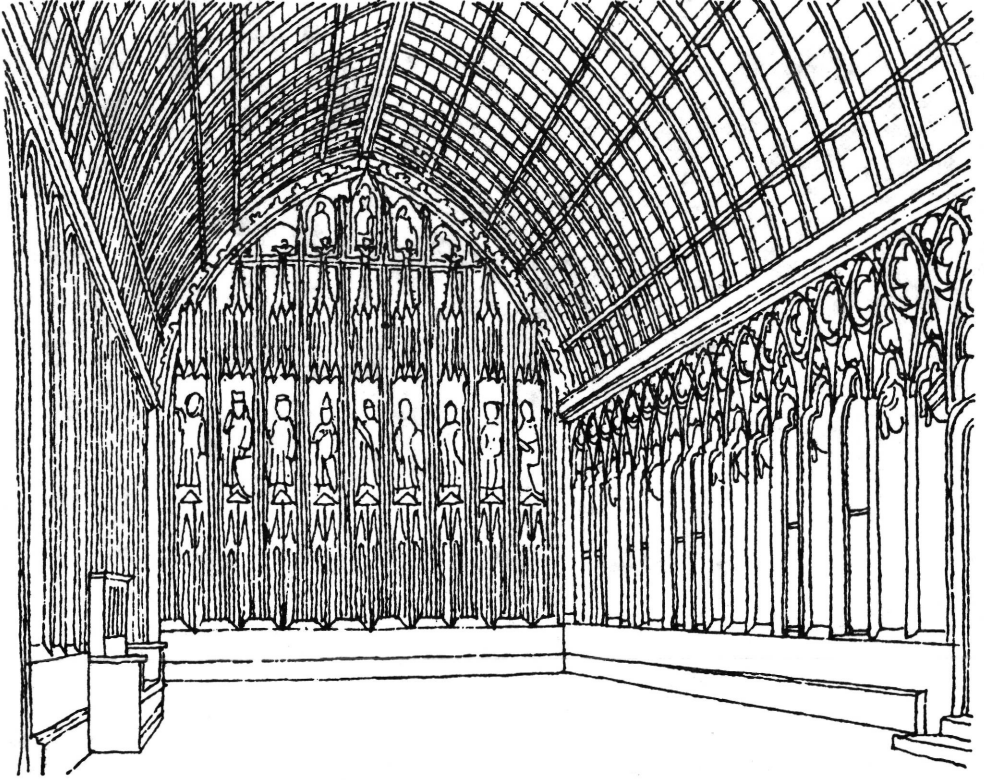
23.



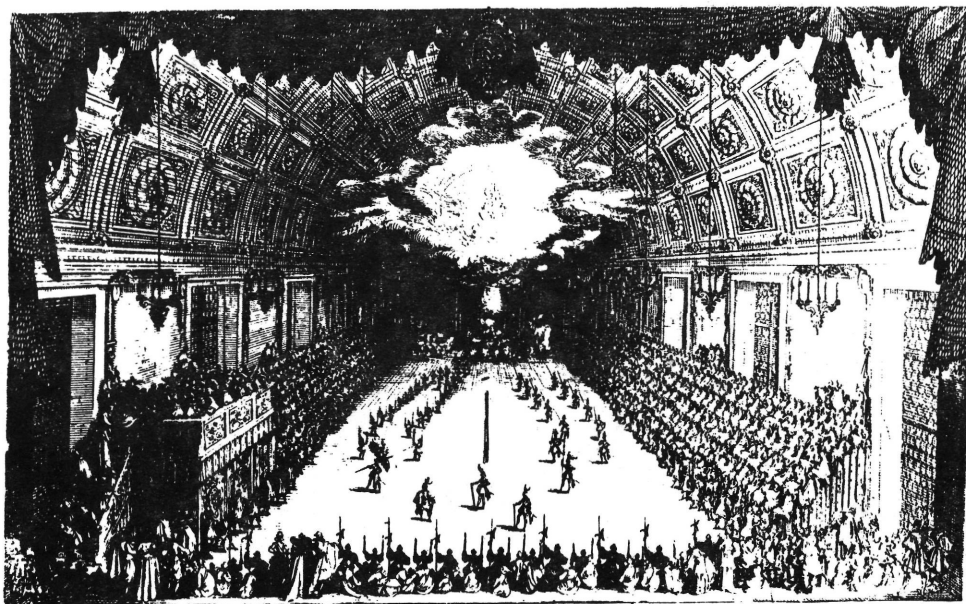
24.



25.

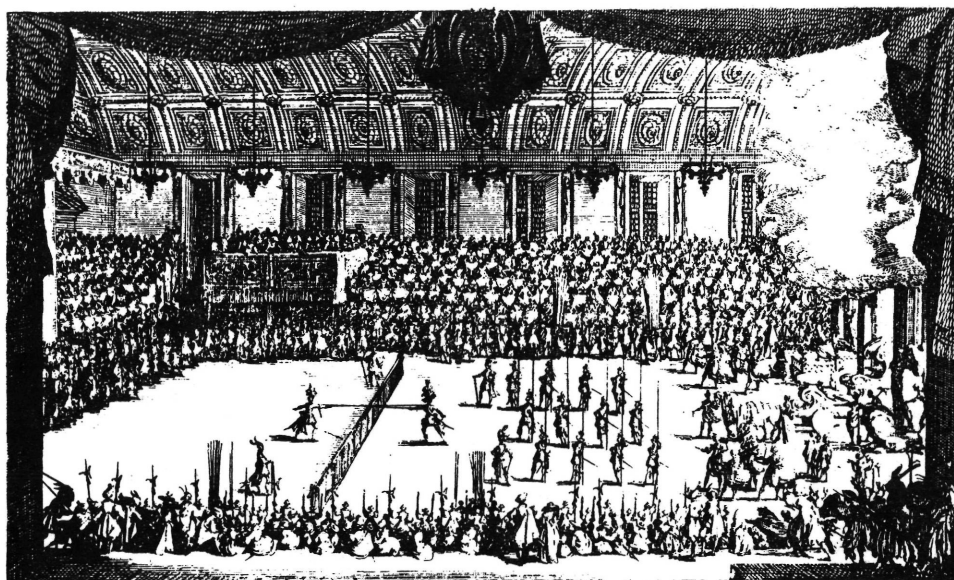


26.



Entrée de son Altesse a pied

de la Cour de la Cour

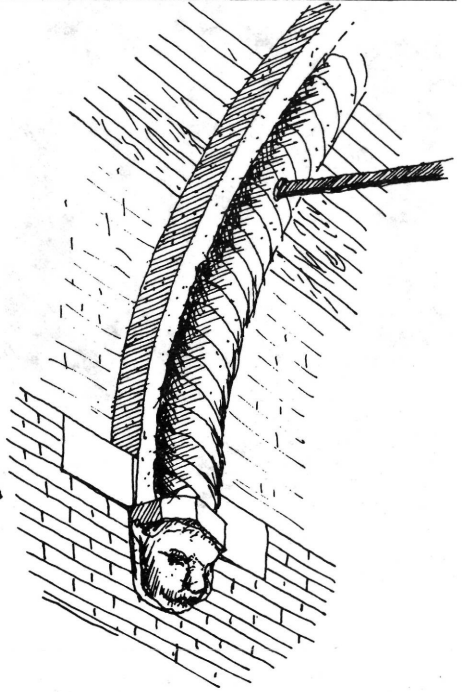
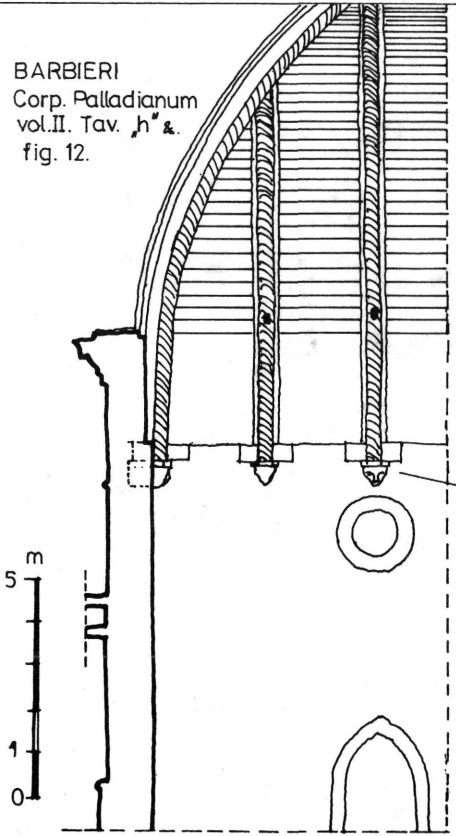


Combat a la Barriere

de la Cour de la Cour

27.

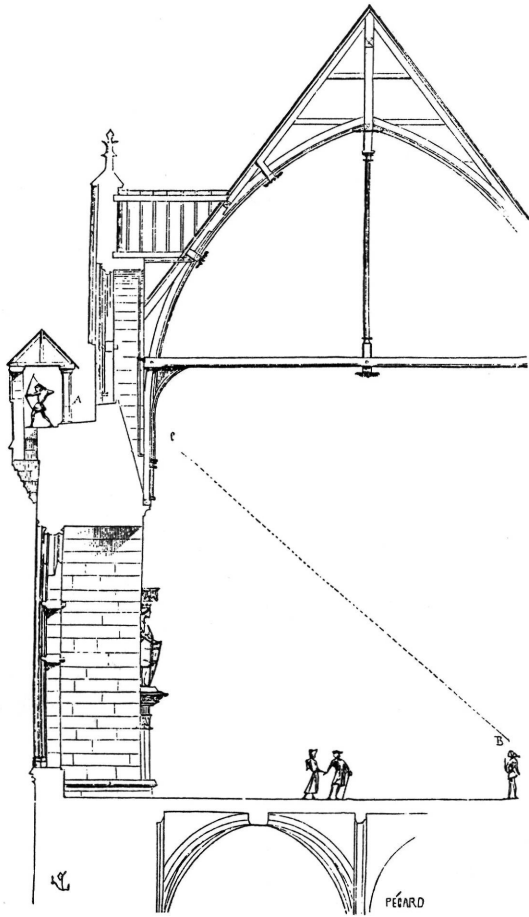
BARBIERI
Corp. Palladianum
vol. II. Tav. „h” &
fig. 12.



VICENZA, BASILICA
OROSZLÁNOS KŐKONZOL

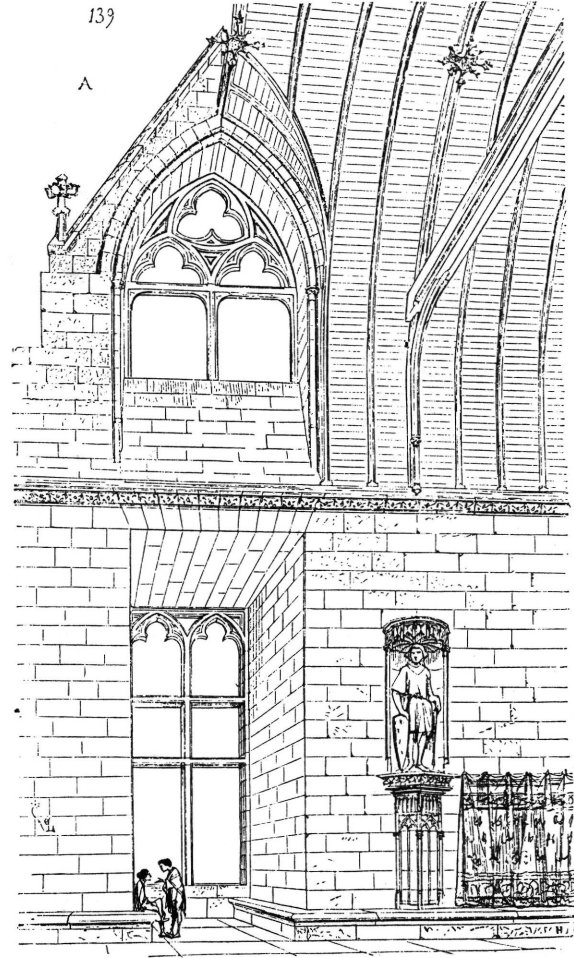
28.

138

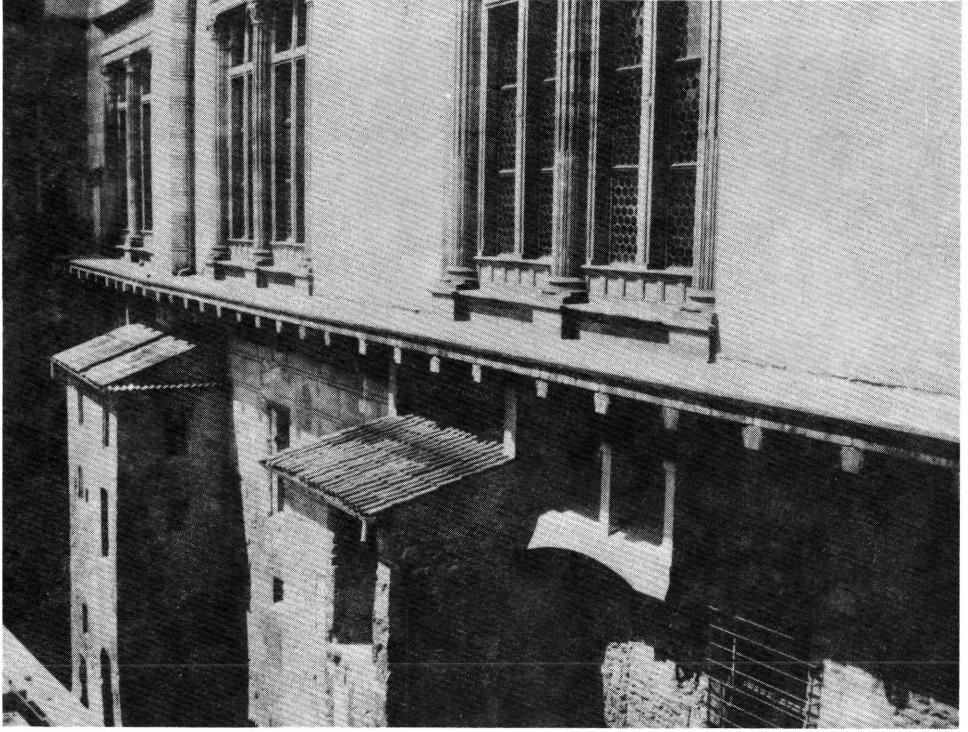


29.

139



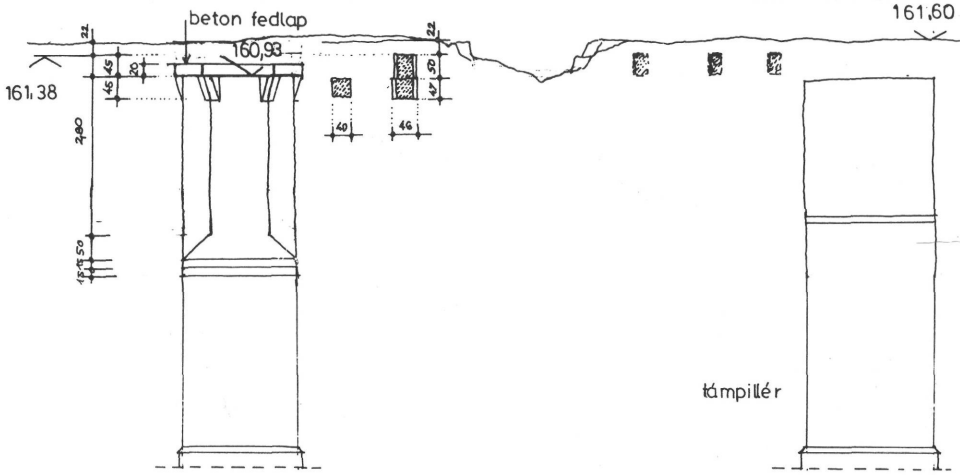
79



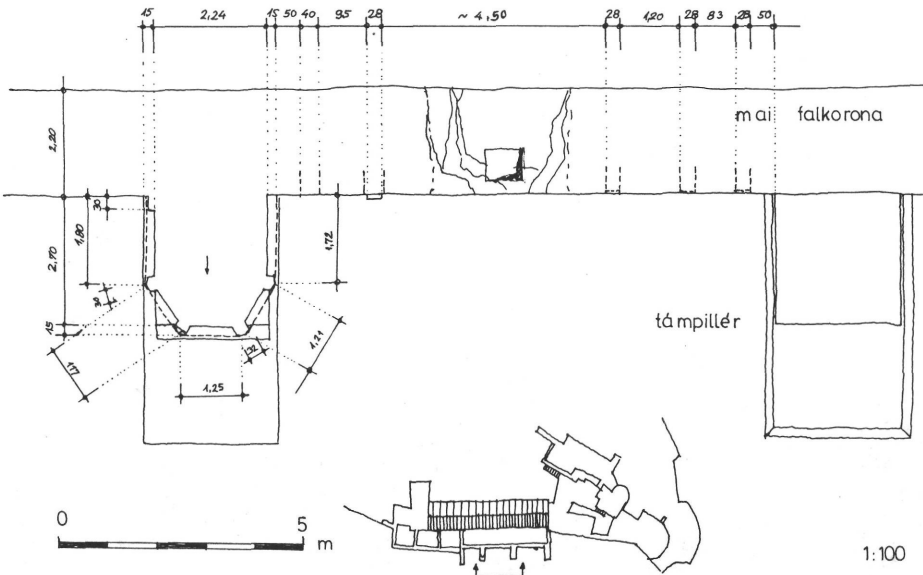
30.

KÜLSŐ FALNÉZET

a Vitéz nagyterem padlószintje
/a metszetrajzról átvettítve/
162,49

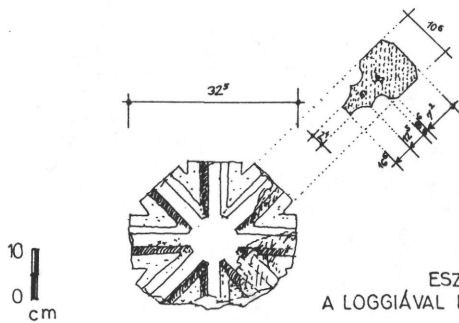


FELÜLNÉZET az erkélykonzolok helyeivel



A NYUGATI /DUNA FELŐLI/ FAL FELMÉRÉSE

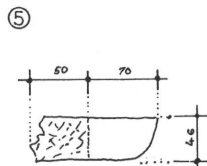
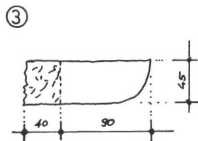
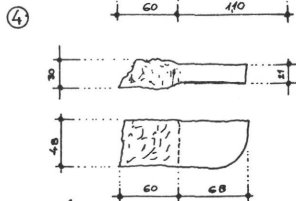
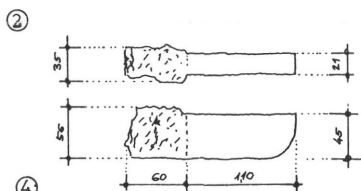
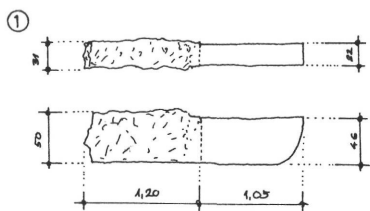
31.



FELMÉRÉSI RAJZ 1:10
fehér mészkő

ESZTERGOM, VÁR, VITÉZ - PALOTA
A LOGGIÁVAL KAPCSOLATBA HOZZHATÓ KOANYAG

ZÁRÓKŐ, XV. sz.
ESZTERGOM,
Balassa Múzeum



KŐKONZOLOK
ESZTERGOM, VÁR
DK-I kapuszerosban
bemutatva

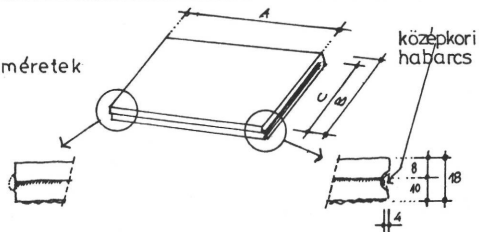
FELMÉRÉSI RAJZ
1:50

fehér édesvízi mészkő

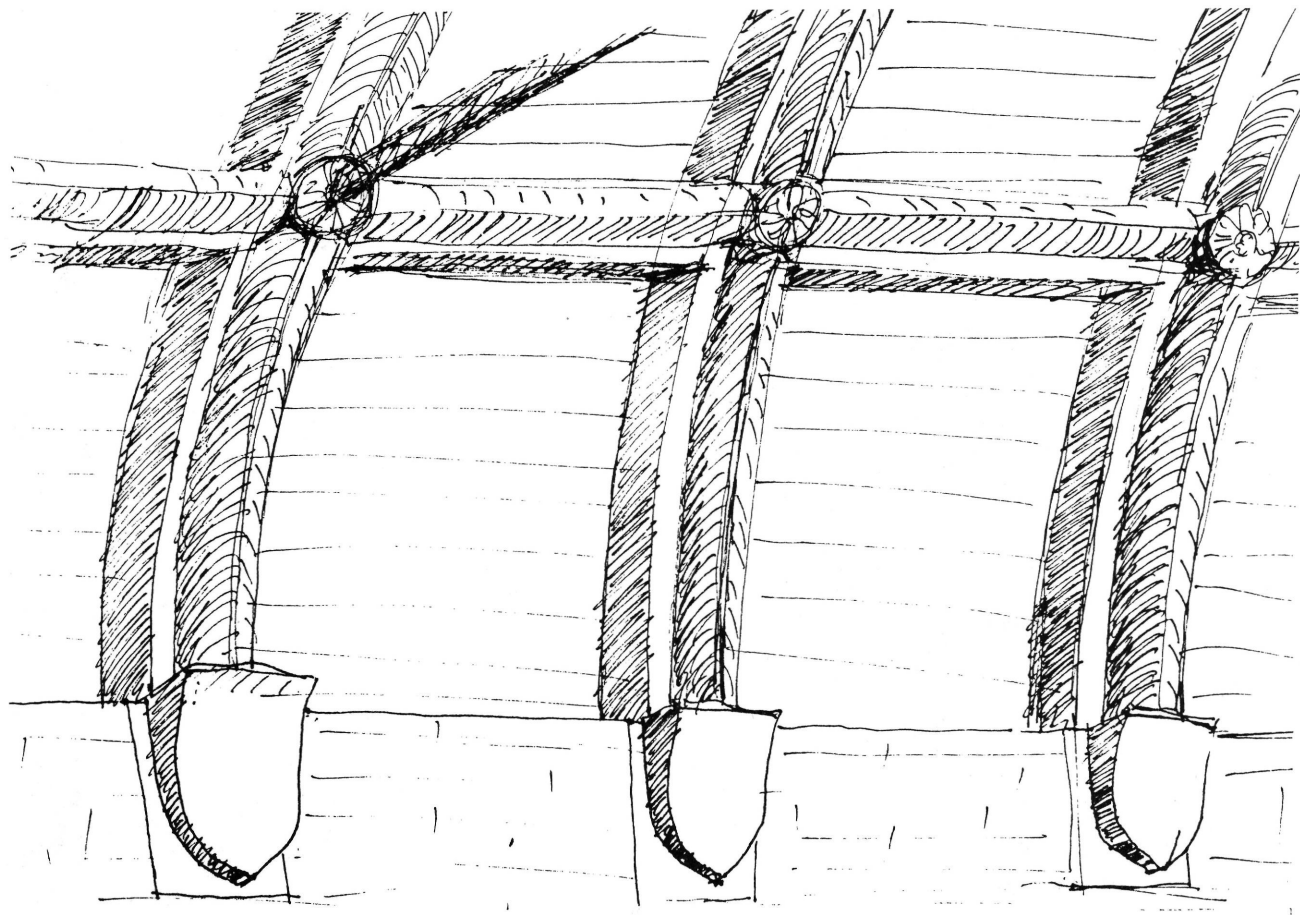


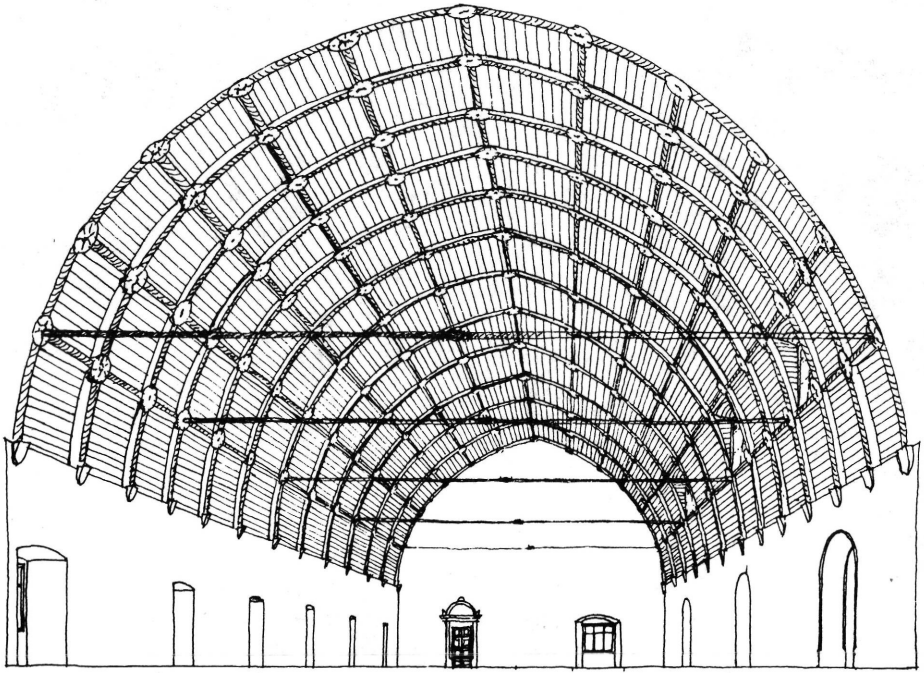
VÖRÖSMÉSZKŐ LEMEZEK

Nº	A	B	C	[m] méretek
1	1,55	1,05	0,98	
2	1,57	1,10	1,03	
3	1,64	1,09	1,02	
4	1,83	1,09	1,02	
5	1,00	1,08	1,01	

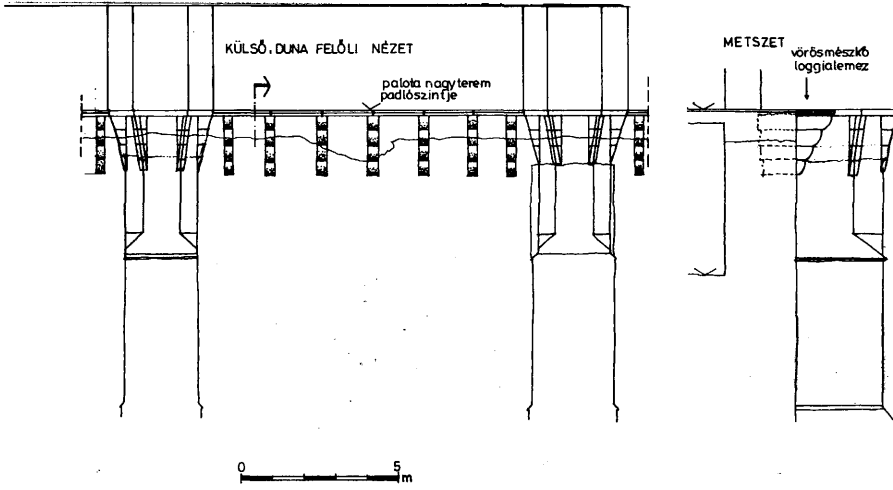


32.

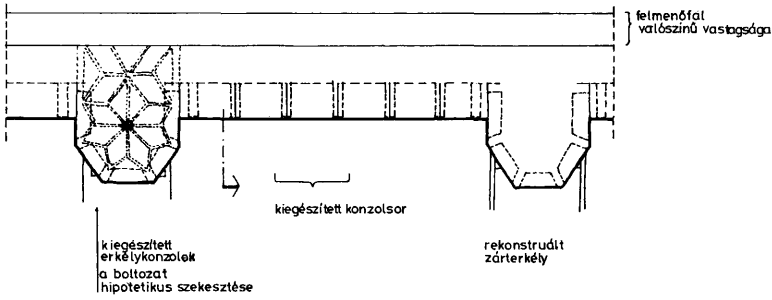




34.

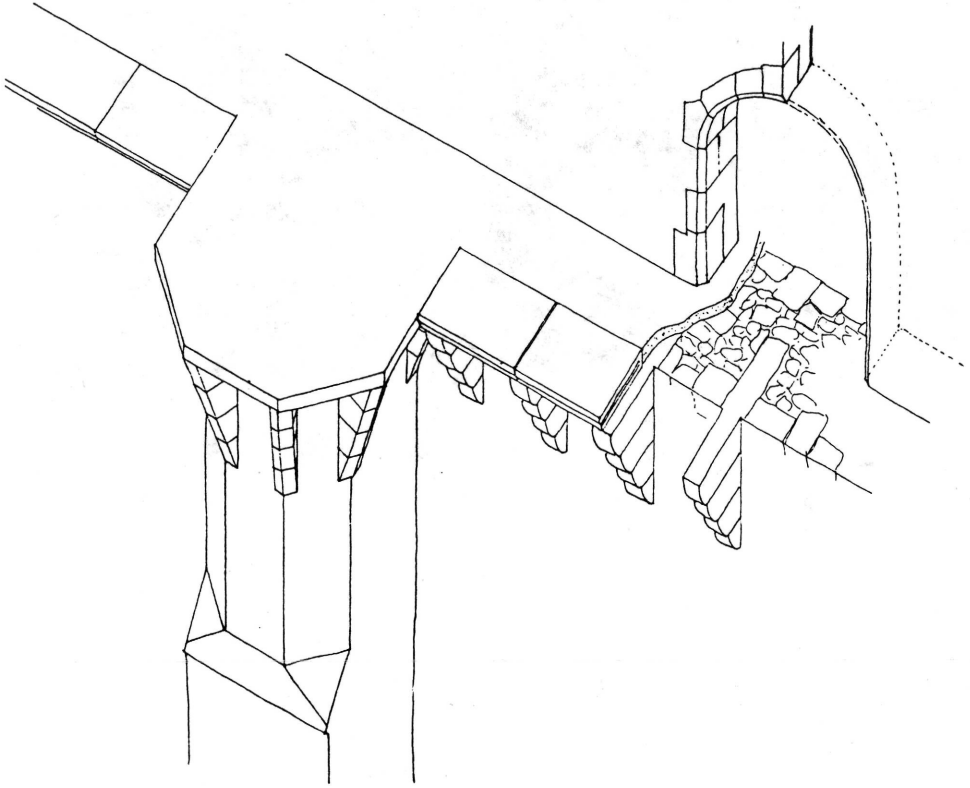


ALAPRAJZI REKONSTRUKCIÓ

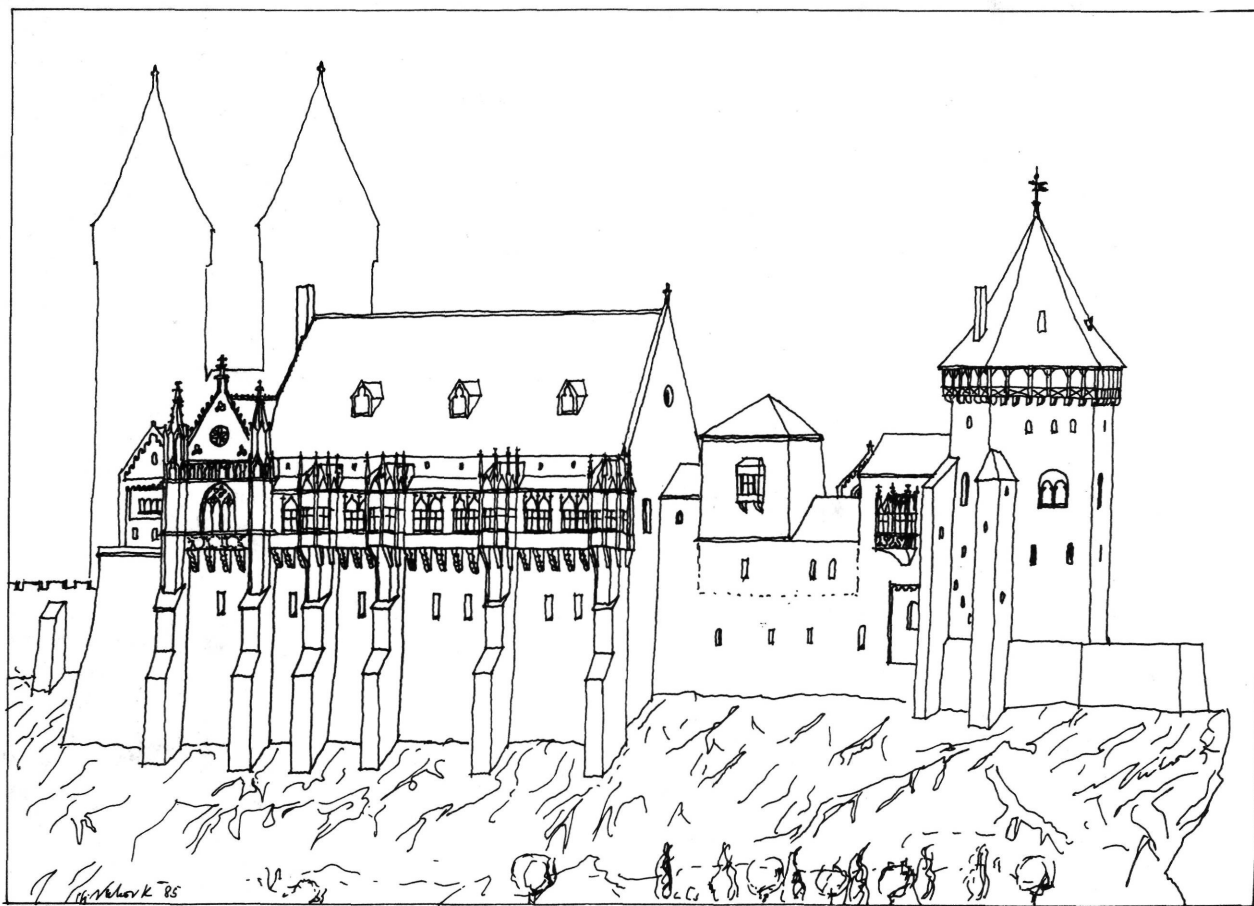


ESZTERGOM, VÁR, VITÉZ NAGYTEREM.
A LOGGIA RÉSZLEGES REKONSTRUKCIÓJA

35.

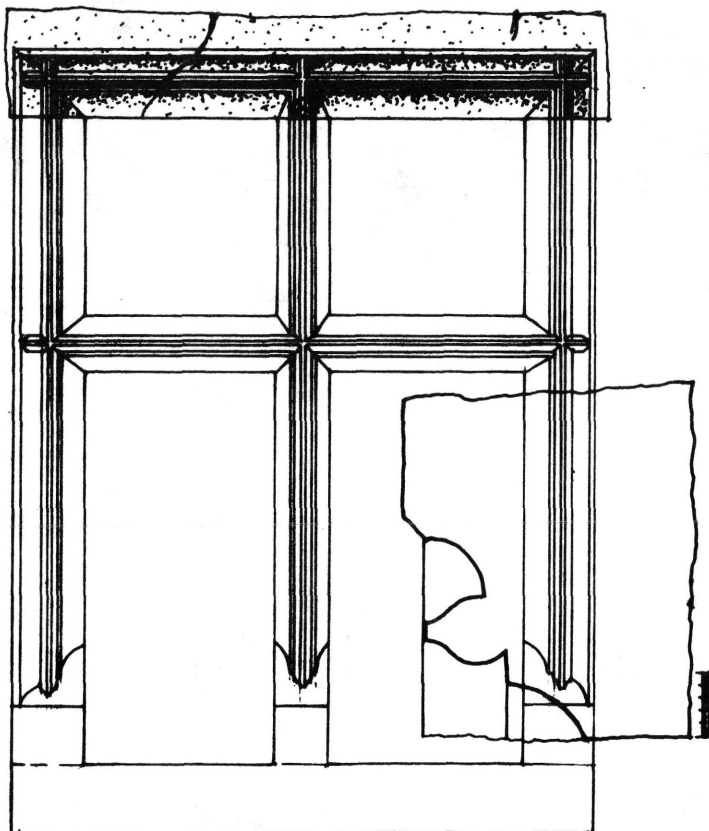


36.



37.

AZ ESZTERGOMI VÁR XV. SZÁZADI LÁTKÉPÉNEK REKONSTRUKCIÓJA
DR. HORVÁTH ISTVÁN ÉS VUKOV KONSTANTIN, 1985 III



KASZÁRNYA, XV. sz-i, ABLAK

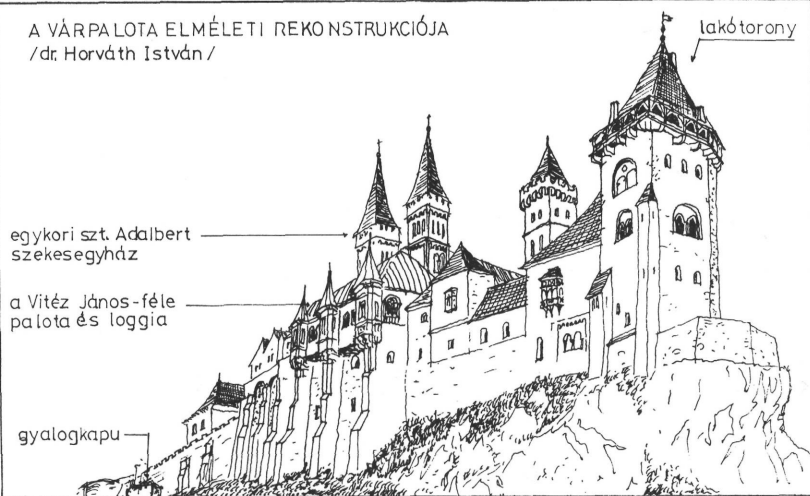
0 20 40 cm

hipotetikus rekonstrukciója 1:20
és kötári azonosítható profil (N°90., 1:5)

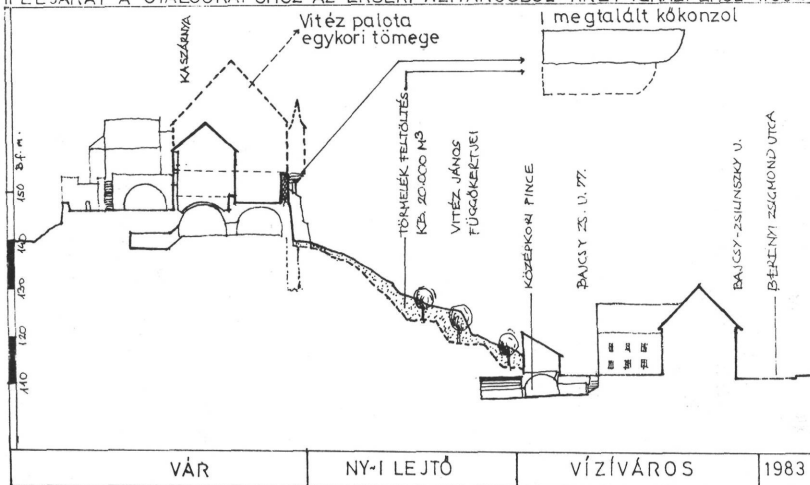
Nikolaus 88.20

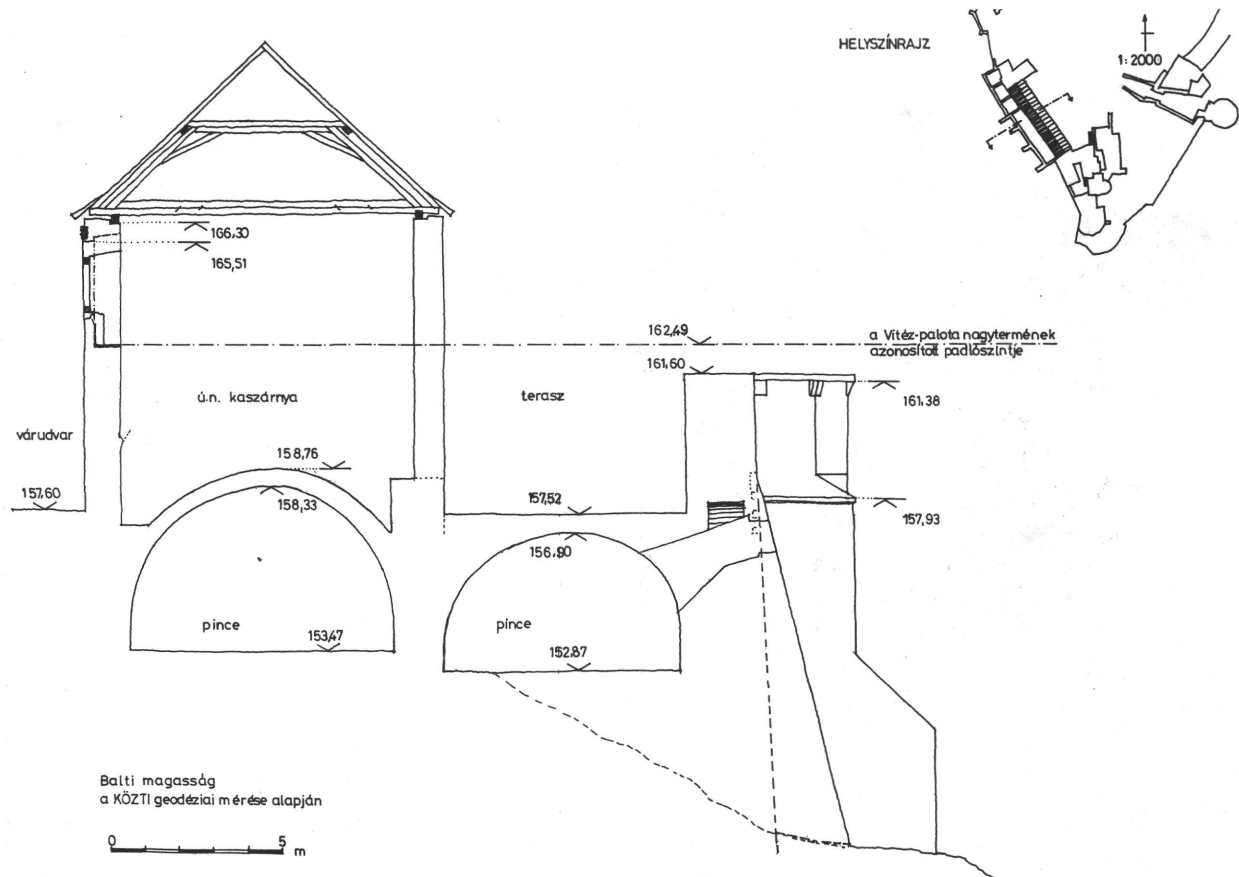
38.

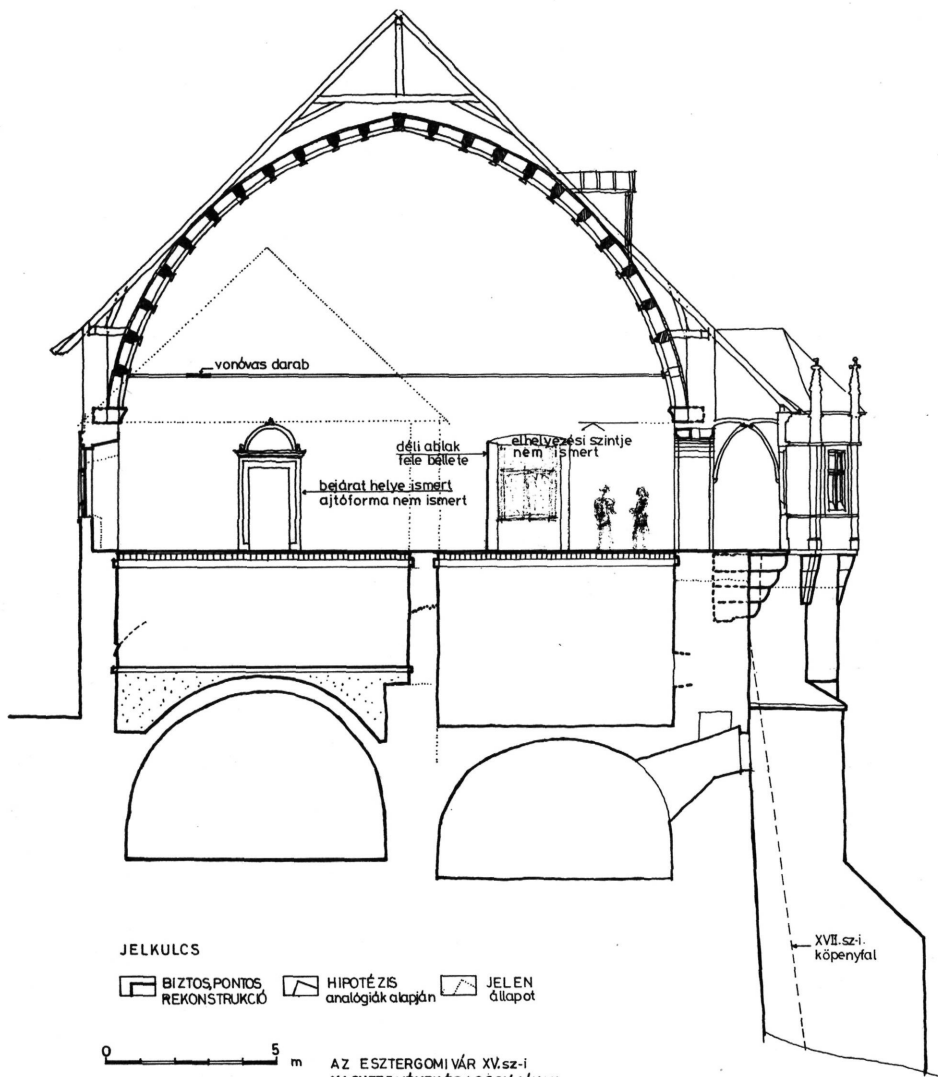
A VÁRPALOTA ELMÉLETI REKONSTRUKCIÓJA
/dr. Horváth István/



FELJÁRAT A GYALOGKAPUHOZ AZ ÉRSEKI VÍZIVÁROSBÓL KREY TÉRKEPÉRŐL 1756







JELKULCS

 BIZTOS PONTOS REKONSTRUKCIO

 HIPOTÉZIS analógiák alapján

 JELEN állapot

0 5 m

1:100

AZ ESZTERGOMI VÁR XV.sz-i
 NAGYTERMÉNEK ÉS LOGGIÁJÁNAK
 REKONSTRUKCIÓS METSZETE
 DR. HORVÁTH-VUKOV, 1984